

**Rozmieszczenie zakładów przemysłu
rolno-spożywczego w województwie mazowieckim
w kontekście wykształconych specjalizacji rolniczych**

Warszawa 2011

Opracowanie/Wydawca
Mazowieckie Biuro Planowania Regionalnego w Warszawie
ul. Solec 22
00-410 Warszawa
tel. (22) 518 49 00
fax. (22) 518 49 49
www.mbpr.pl, e-mail: biuro@mbpr.pl

Dyrektor Biura:
prof. dr hab. Zbigniew Strzelecki

Zastępcy dyrektora:
mgr Bartłomiej Kolipiński
dr inż. arch. Tomasz Sławiński
mgr Elżbieta Sielicka

Redaktor Naczelny:
prof. dr hab. Zbigniew Strzelecki

Dyrektor Oddziału Terenowego w Ostrołęce:
mgr Antoni Holcel

Zespół autorski:
mgr inż. Bożena Szymańska
mgr Honorata Dębek
mgr Piotr Gocłowski
mgr Teresa Lewandowska
mgr Andrzej Luśniewski
mgr Marta Ogniewska

Tłumaczenie:
mgr Honorata Dębek

Opracowanie graficzne:
mgr Andrzej Luśniewski

Redakcja techniczna, skład i lamowanie:
Katarzyna Kucińska-Gelbach
dr Kinga Stanek

Analizy i Studia



Zeszyt 6(31)/2011

*Rozmieszczenie zakładów przemysłu rolno-spożywczego w województwie mazowieckim
w kontekście wykształconych specjalizacji rolniczych*

ISSN 1892-6322

SPIS TREŚCI

Wstęp.....	5
1. Wykształcone na Mazowszu kierunki produkcji rolniczej.....	5
1.1. Produkcja warzyw	6
1.2. Produkcja owoców	6
1.3. Produkcja mleka	10
1.4. Produkcja żywca rzeźnego	10
2. Charakterystyka przemysłu rolno-spożywczego na Mazowszu.....	16
3. Handel zagraniczny artykułami rolno-spożywczymi w województwie mazowieckim.....	19
4. Przestrzenna lokacja przetwórstwa rolno-spożywczego na Mazowszu	25
4.1. Przetwórstwo mleka	32
4.2. Przetwórstwo mięsa	34
4.3. Przetwórstwo owocowo-warzywne	38
4.4. Pozostałe przetwórstwo rolno-spożywcze	41
5. Kompleks rolno-spożywczy w aspekcie produkcji energii odnawialnej	45
Podsumowanie	46
Abstrakt	47
Słowniczek	49
Materiały źródłowe	49
Spis wykresów.....	50
Spis map	51
Załącznik 1	52

WSTĘP

Opracowanie wykonano w ramach monitorowania rozwoju sektora rolno-spożywczego w województwie mazowieckim, co może być pomocne podczas konkretyzacji i weryfikacji polityki samorządu województwa dotyczącej wspomagania rolnictwa i rozwoju obszarów wiejskich regionu. Głównym celem opracowania jest identyfikacja przestrzenna przedsiębiorstw przetwórstwa rolno-spożywczego w kontekście rozwiniętych na obszarze Mazowsza kierunków produkcji rolniczej, tj. mleczarskiej, mięsnej i owocowo-warzywnej.

W pracy skoncentrowano się przede wszystkim na rozmieszczeniu zakładów średnich (o liczbie pracujących od 50 do 250 osób) i dużych (powyżej 250 osób), z uwagi na ich dominującą rolę w przetwórstwie rolno-spożywczym (generują 3/4 zatrudnienia i produkcji w tym przemyśle). Zakres prac obejmuje ponadto analizę sytuacji przetwórstwa rolno-spożywczego w przemyśle regionu oraz wyników handlu zagranicznego tymi artykułami na przestrzeni lat 2004-2009.

Główne źródło informacji dotyczących lokacji przedsiębiorstw przetwórstwa rolno-spożywczego stanowiły dane z *Krajowego rejestru urzędowego podmiotów gospodarki narodowej REGON*, uzyskane z Departamentu Informacji Urzędu Statystycznego w Warszawie oraz Głównego Urzędu Statystycznego. Z uwagi na to, że podmioty zarejestrowane w systemie REGON dokonują zgłoszenia według siedziby przedsiębiorstwa, która niejednokrotnie nie jest tożsama z faktycznym miejscem prowadzenia działalności (produkcji), w zakresie przedsiębiorstw średnich i dużych rejestr ten został zweryfikowany pod względem rzeczywistej lokalizacji zakładów przetwórczych, funkcjonujących na obszarze województwa mazowieckiego. Ponadto, biorąc pod uwagę to, że przedsiębiorcy zgłaszając firmę do rejestru REGON, wskazują tylko przewidywaną liczbę pracowników (nie zawsze ją uaktualniając), dokonano również (w miarę możliwości) weryfikacji wielkości zatrudnienia w poszczególnych zakładach przetwórczych, o liczbie pracujących powyżej 50 osób. W celu określenia rozwiniętych na Mazowszu kierunków produkcji rolniczej oraz sytuacji przemysłu rolno-spożywczego województwa wykorzystano dane pozyskane z Banku Danych Regionalnych i branżowych roczników statystycznych, co uzupełniono informacjami uzyskanymi z Agencji Restrukturyzacji i Modernizacji Rolnictwa, Agencji Rynku Rolnego oraz Głównego Lekarza Weterynarii. Informacje o eksporcie i imporcie artykułów rolno-spożywczych przedstawiono na podstawie danych otrzymanych z Izby Celnej w Warszawie.

1. WYKSZTAŁCONE NA MAZOWSZU KIERUNKI PRODUKCJI ROLNICZEJ

Przesłanką pomyślnie rozwijającego się sektora przetwórstwa rolno-spożywczego regionu jest rolnictwo charakteryzujące się wysokim stopniem towarowości. W 2008 roku towarowość sektora rolniczego¹ województwa mazowieckiego o blisko 40% przekraczała średnią krajową, lokując Mazowsze pod tym względem na trzecim miejscu wśród wszystkich województw, tuż za łódzkim i wielkopolskim. Wysoka wartość produkcji towarowej województwa w głównej mierze jest następstwem osiągniętej znacznej specjalizacji produkcji rolniczej: warzyw i owoców, żywca rzeźnego oraz mleka.

¹ Na 1 ha użytków rolnych w zł.

1.1. Produkcja warzyw

Istotne w województwie mazowieckim warzywnictwo (wytwarzające ponad 10% towarowej produkcji rolniczej regionu²) od lat utrzymuje pierwszą lokatę w kraju pod względem areалу upraw oraz wielkości zbiorów. Powierzchnia warzyw gruntowych województwa stanowiła w 2008 roku ponad 14% zasobów krajowych i wprawdzie od roku 2004 nie zmieniła się znacząco (wzrosła o 2%), jednak wobec odwrotnej tendencji w kraju (spadek o 5%) – znaczenie tej funkcji wzrosło. Podobna sytuacja zauważalna jest w zbiorach warzyw gruntowych, których udział w zbiorach krajowych wahał się w omawianym okresie od 13% do 15%. W latach 2004-2008 w województwie mazowieckim obserwuje się rozwój upraw warzyw pod osłonami, których powierzchnia wzrosła w tym czasie o ponad 15%, przy 5-procentowym spadku średnio w kraju, osiągając w 2008 roku 23-procentowy udział w krajowym areale tego rodzaju upraw. Wielkość zbiorów z upraw pod osłonami, stanowiących blisko 1/5 zbiorów krajowych, również wzrasta (w porównaniu do 2004 roku – o 9% w 2008 roku), aczkolwiek w stopniu mniejszym niż średnio w kraju (15%). Lokalizacja specjalizacji warzywniczej na obszarze województwa związana jest głównie z warunkami naturalnymi (jakość kompleksów glebowo-rolniczych), niekiedy również z tradycjami tego typu produkcji (np. uprawa papryki w rejonie Radomia). Istotny wpływ na lokalizację warzywnictwa na Mazowszu ma również czynnik popytowy (aglomeracja warszawska). Koncentrację upraw warzyw gruntowych obserwuje się przede wszystkim w środkowo-zachodniej części województwa, w której udział powierzchni tego rodzaju upraw w użytkach rolnych (UR) 2-krotnie przekracza średnią wojewódzką (tj. 1,2%), a w powiecie warszawskim zachodnim nawet 10-krotnie. Wykształcona specjalizacja warzywnictwa widoczna jest również w powiatach: białobrzeskim, przysuskim i radomskim, gdzie znajduje się ponad połowa powierzchni upraw pod osłonami na Mazowszu, oraz w powiecie legionowskim, w którym udział tych upraw w użytkach rolnych (UR) 5-krotnie przekracza średnią wojewódzką, tj. 0,08% (*Mapa 1*). O koncentracji warzywnictwa na wymienionych obszarach świadczy także ponadprzeciętny wzrost liczby zarejestrowanych podmiotów zajmujących się uprawą warzyw. Od 2004 roku liczba podmiotów prowadzących tego rodzaju działalność, zarejestrowanych w Warszawie i powiatach ją otaczających (warszawskim zachodnim, otwockim, piaseczyńskim, pruszkowskim, legionowskim), wzrosła o 16% (średnio w województwie o 10%, w kraju o 9%), uzyskując tym samym w 2009 roku 43-procentowy udział w liczbie producentów warzyw na Mazowszu. Na tle województwa, pod względem liczby podmiotów zajmujących się uprawą warzyw, wyróżnia się również powiat radomski, w którym funkcjonuje około 13% zarejestrowanych na Mazowszu podmiotów prowadzących tego rodzaju działalność³.

1.2. Produkcja owoców

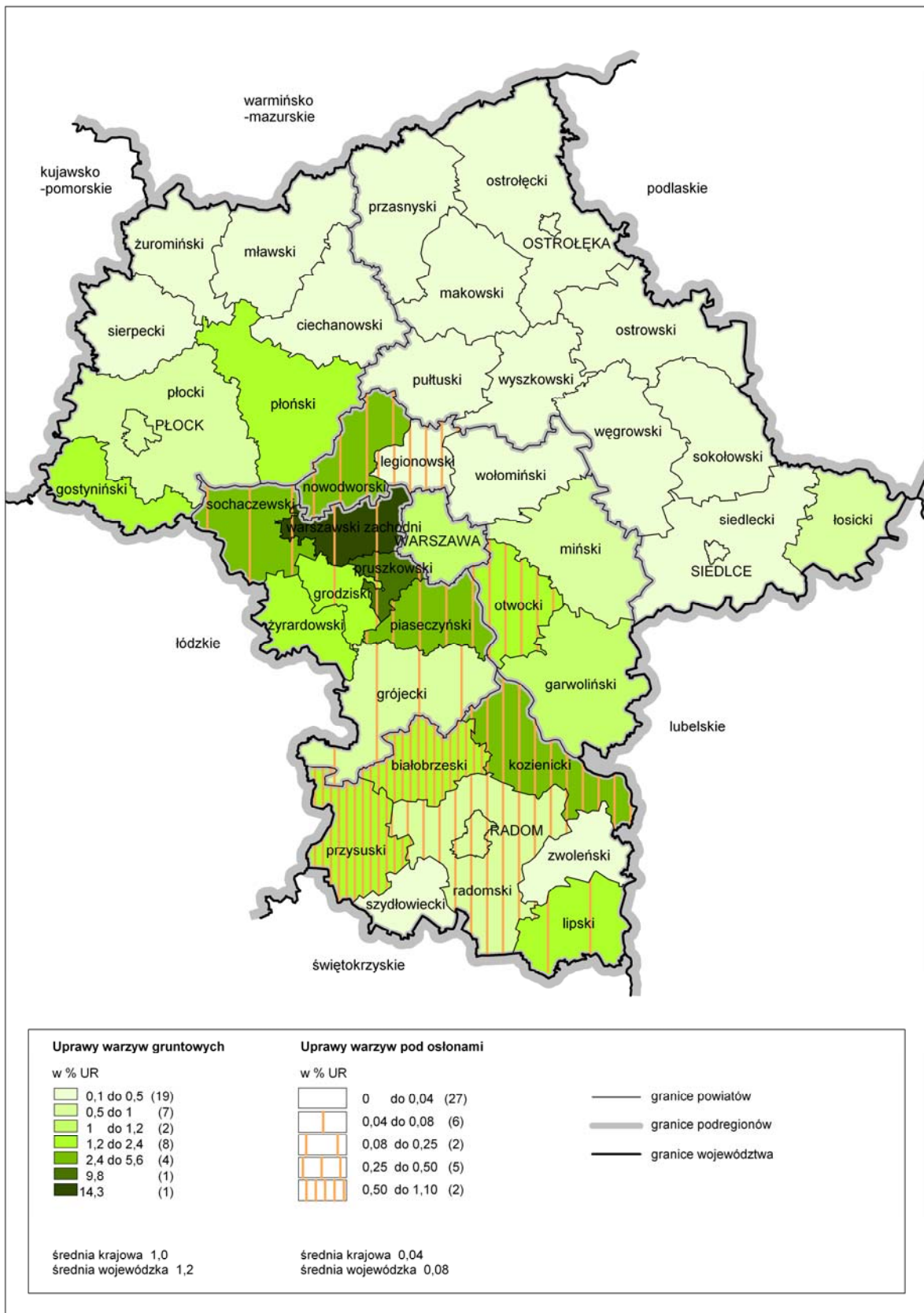
O istotnym znaczeniu wykształconej w województwie produkcji owoców stanowi jej ponad 14-procentowy udział w towarowej produkcji rolniczej regionu, przy średniej krajowej około 6%⁴. Rozwija się tu zwłaszcza sadownictwo – sady Mazowsza obejmują blisko 1/3 powierzchni tej kultury w Polsce, lokując województwo na pierwszym miejscu w kraju, podobnie jak w produkcji owoców z drzew (głównie jabłek), z blisko 44-procentowym udziałem

² Źródło: *Rocznik Statystyczny Rolnictwa i Obszarów Wiejskich 2009*, GUS, Warszawa.

³ Źródło: informacja o podmiotach gospodarki narodowej zarejestrowanych w systemie REGON, uzyskana od GUS. Stan na 2009 rok.

⁴ Mając na uwadze wahania w produkcji owoców wynikające z następujących w różnych latach mniej lub bardziej korzystnych warunków atmosferycznych, podano tu wartości uśrednione z lat 2004-2007. Źródło: *Rocznik Statystyczny Rolnictwa i Obszarów Wiejskich 2006, 2009*, GUS, Warszawa.

Mapa 1. Uprawy warzyw w powiatach województwa mazowieckiego



Źródło: opracowanie MBPR na podstawie Banku Danych Regionalnych GUS, *Powszechnego Spisu Rolnego 2002 roku*

łem w krajowych zbiorach (2008 rok). Pomimo wahań obserwowanych w wielkości produkcji owoców z drzew, widoczna jest w tej dziedzinie tendencja wzrostowa – w porównaniu do roku 2004 produkcja owoców z drzew w 2008 roku wzrosła na Mazowszu o ponad 17%, podczas gdy średnio w kraju zanotowano wzrost blisko 2-krotnie mniejszy (o 9%)⁵. Specjalizacja sadownicza na obszarze województwa mazowieckiego widoczna jest zwłaszcza na południe od Warszawy – w powiatach piaseczyńskim i otwockim, a przede wszystkim w rejonie grójecko-wareckim (*Mapa 2*). Wyróżnia się w tej dziedzinie szczególnie powiat grójecki, w którym udział sadów w powierzchni użytków rolnych przekraczał w 2005 roku 40%⁶ – ponad 10-krotnie więcej niż średnio w województwie. Powiat ten dominuje w województwie także pod względem liczby zarejestrowanych podmiotów gospodarczych zajmujących się uprawą drzew i krzewów owocowych, których liczba od roku 2004 wzrosła o 8%, do blisko 4,8 tys. i w 2009 roku stanowiła 65% takich podmiotów w całym województwie⁷.

W latach 2004-2008 Mazowsze utrzymuje również pierwszą pozycję w uprawie truskawek. O umacnianiu się tej specjalizacji świadczy wzrost udziału Mazowsza, w omawianym okresie w krajowej powierzchni upraw truskawek o 2 pkt. proc. – do poziomu 30%, co było następstwem zanotowanego od 2004 roku 8-procentowego zwiększenia arealu tych upraw, tj. w stopniu ponad 2-krotnie większym niż średnio w kraju (o 3,4%). Koncentracja upraw tych owoców obserwowana jest na północny zachód od Warszawy – w powiatach: płońskim, plockim, gostyńskim oraz częściowo sochaczewskim i nowodworskim, w których znajduje się ponad 42% wojewódzkiej powierzchni tych upraw, a ich udział w powierzchni UR tych powiatów przewyższa 4-krotnie średnią wojewódzką (*Mapa 2*). Drugim obszarem koncentracji upraw truskawek w województwie jest jego południowa część – w paśmie powiatów grójeckiego, białobrzeskiego oraz kozienickiego i zwoleńskiego, które w sumie obejmują 1/3 arealu upraw truskawek Mazowsza⁸. Wskazana południowa część Mazowsza jest fragmentem większego obszaru koncentracji upraw tych owoców w dolinie Wisły, obejmującego rejon Puław w województwie lubelskim i Sandomierza w województwie świętokrzyskim.

Mniej widoczne w skali kraju są prowadzone na Mazowszu uprawy krzewów owocowych (drugie miejsce pod względem upraw malin, trzecie – porzeczek i agrestu), których udział w areale krajowym nie przekraczał w 2008 roku 11%. W 2004 roku udział ten był nieco większy (14%), co świadczyć może o pewnym regresie tego kierunku produkcji, zwłaszcza upraw porzeczek, których powierzchnia w porównaniu do 2004 roku zmniejszyła się w 2008 roku o 24%, podczas gdy średnio w kraju nastąpił wzrost o 11%. Rozpatrując powierzchnię upraw malin, w latach 2004-2008 nastąpił wprawdzie jej wzrost (o 10%), jednak 4-krotnie mniejszy niż średnio w Polsce (o 41%)⁹. Należy jednak zauważyć, że istnieją na Mazowszu obszary, gdzie uprawa krzewów owocowych pełni istotną rolę (*Mapa 2*). Można tu wskazać zwłaszcza powiat płoński (w którym znajduje się ponad połowa arealu malin regionu) oraz tereny z tradycjami upraw porzeczek: rejon siedlecko-łosicki (22% powierzchni upraw porzeczek województwa), rejon grójecko-żyrardowski i powiat lipski (odpowiednio 17% i 13%)¹⁰.

W kontekście rozwoju specjalizacji owocowo-warzywnej w województwie mazowieckim wspomnieć można o rozwoju grup producentów owoców i warzyw, których liczba od 2004 roku wzrosła ponad 3,5-krotnie i na początku roku 2010 wynosiła 47 (blisko 1/3 grup w kraju), z których połowa funkcjonuje w powiecie grójeckim¹¹.

⁵ Źródło: *Rocznik Statystyczny Rolnictwa i Obszarów Wiejskich 2005, 2009*, GUS, Warszawa.

⁶ Źródło: BDR, GUS – powierzchnia sadów na poziomie powiatów dostępna jest tylko do 2005 roku.

⁷ Źródło: Informacja o podmiotach gospodarki narodowej zarejestrowanych w systemie REGON uzyskana od GUS. Stan na rok 2009.

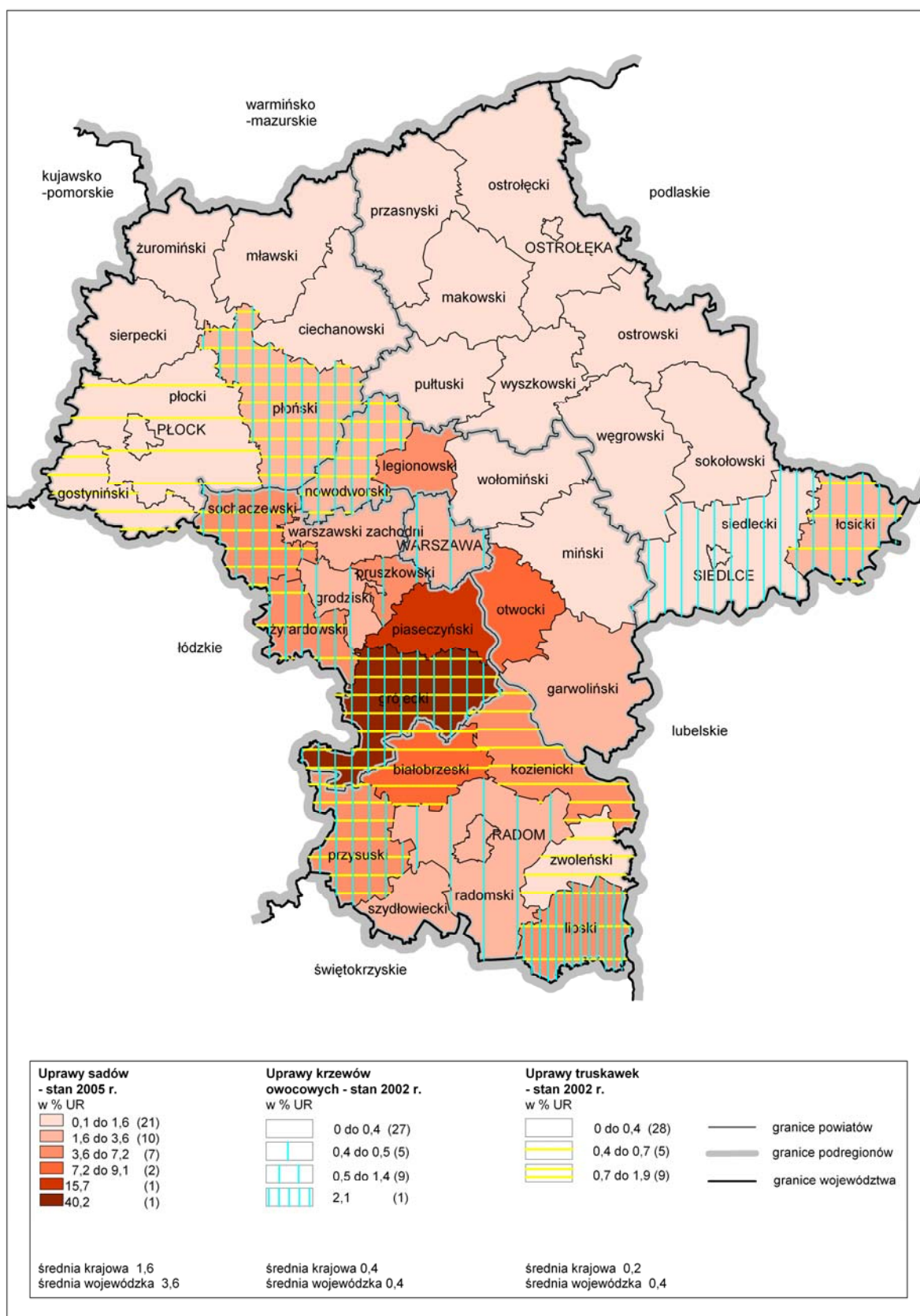
⁸ Źródło: *Powszechny Spis Rolny 2002*, GUS. Na poziomie powiatów nie są dostępne bardziej aktualne dane.

⁹ Źródło: *Rocznik Statystyczny Rolnictwa i Obszarów Wiejskich 2005, 2009*, GUS, Warszawa.

¹⁰ Źródło: *Powszechny Spis Rolny 2002*, GUS. Na poziomie powiatów nie są dostępne bardziej aktualne dane.

¹¹ Źródło: www.mazovia.pl.

Mapa 2. Uprawy owoców w powiatach województwa mazowieckiego



Źródło: opracowanie MBPR na podstawie Banku Danych Regionalnych GUS, *Powszechnego Spisu Rolnego 2002 roku*

1.3. Produkcja mleka

Produkcja mleka krowiego w największym stopniu stanowi o towarowości rolnictwa województwa mazowieckiego, o czym świadczy największy spośród rozpatrywanych produktów rolnictwa¹², blisko 24-procentowy udział mleka w towarowej produkcji rolniczej regionu (średnio w kraju – 20%)¹³. Od roku 2004 nastąpiło utrwalenie specjalizacji województwa w mleczarstwie, będące efektem ponad 21-procentowego wzrostu produkcji mleka (4-krotnie większego niż średnio w Polsce), zwiększającego udział Mazowsza w tej dziedzinie z 18% do blisko 21% w 2008 roku¹⁴. O stałym wzmocnieniu pozycji regionu w tej branży świadczy także wzrost udziału województwa w krajowym pogłowie krów z 18% w 2004 roku do ponad 20% w 2009 roku¹⁵. Rozwój tej specjalizacji dokonuje się głównie w północno-wschodniej i północno-zachodniej części województwa (powiaty: ostrołęcki, ostrowski, przasnyski, mławski i żuromiński), gdzie obsada krów na 100 ha użytków rolnych przekracza 1,5-krotnie średnią wojewódzką – 28 sztuk – i ponad 2-krotnie średnią krajową – 18 sztuk (*Mapa 3*). W tej części województwa znajduje się ponad 1/3 krów regionu, a wzrost pogłowia w ostatnich latach przekroczył o 10 pkt. proc. średnią wojewódzką¹⁶. Koncentracja produkcji mleka pokrywa się z obszarami rozwiniętej hodowli krów mlecznych, zwłaszcza w subregionach: ostrołęckim i siedleckim (w powiatach: przasnyskim, ostrołęckim, ostrowskim, sokołowskim i siedleckim skupuje się blisko 40% mleka województwa) oraz w nieco mniejszym stopniu w mławsko-żuromińskim i plockim. Specjalizacja tej części regionu w mleczarstwie umacnia się, o czym świadczy ponadprzeciętny wzrost skupu mleka w porównaniu do roku 2004¹⁷.

1.4. Produkcja żywca rzeźnego

W województwie mazowieckim obserwuje się także rozwiniętą specjalizację w produkcji mięsa. Specjalizacja ta w coraz większym stopniu stanowi o przewadze województwa w towarowości rolnictwa – od 2004 roku udział produkcji żywca rzeźnego w towarowej produkcji rolniczej wzrósł o 4 pkt. proc., sięgając w 2007 roku 30%. W latach 2004-2008 nastąpił wyższy niż w kraju wzrost produkcji żywca rzeźnego ogółem (o 12%, przy 8,3% w Polsce), skutkujący utrwaleniem drugiego miejsca województwa w tej dziedzinie wśród wszystkich województw i przekroczeniem 12-procentowego udziału w produkcji krajowej¹⁸.

Wysoka pozycja Mazowsza w specjalizacji mięsnej wynika głównie z rozwijającej się produkcji mięsa drobiowego, którego udział w produkcji żywca rzeźnego (w przeliczeniu na mięso) w województwie wzrósł od 2004 roku o 9 pkt. proc., osiągając w 2008 roku wartość równą udziałowi wieprzowiny – 39%. To samo zjawisko, w nieco mniejszej skali, obserwowane jest w całym kraju – odpowiednio wzrost udziału z 26% do 31%. O rozwoju tego kierunku produkcji świadczy również generalnie wzrost produkcji mięsa drobiowego (blisko 2-krotnie wyższy niż średnio w kraju) – od 2004 roku wzrosła ona na Mazowszu o ponad 47% (w kraju – o 27%), osiągając w 2008 roku ponad 15-procentowy udział w produkcji tego surowca w kraju (w 2004 roku było to nieco ponad 13%). Rozwój produkcji mięsa drobiowego, podobnie jak wołowiny (choć, jak opisano poniżej, w nieco mniejszym stopniu), jest wynikiem promowania wzorców żywieniowych (spożycie wołowiny na mieszkańca w krajach

¹² To jest zbóż, roślin przemysłowych, ziemniaków, warzyw, owoców, żywca wołowego, żywca wieprzowego, mleka krowiego. Źródło: *Rocznik Statystyczny Rolnictwa i Obszarów Wiejskich*, 2009, GUS, Warszawa.

¹³ Informacja za 2007 rok.

¹⁴ Dane za lata 2004-2008 (w mln litrów). Źródło: BDR, GUS.

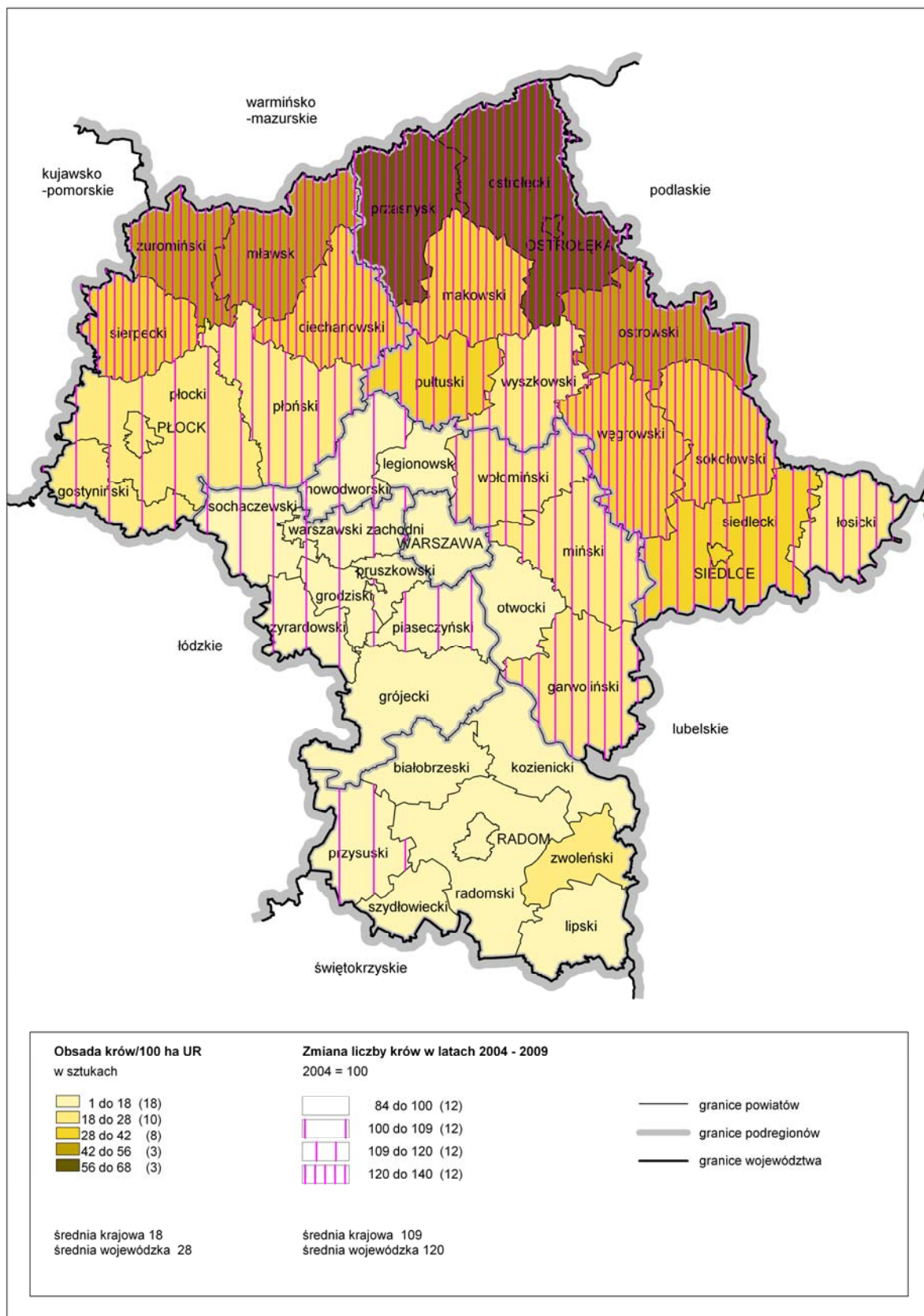
¹⁵ Źródło: ARiMR.

¹⁶ Dane o pogłowie krów w podziale na powiaty dostępne dla lat 2004-2009. Źródło: ARiMR.

¹⁷ Dane za lata kwotowe 2004/2005-2008/2009. Źródło: Agencja Rynku Rolnego.

¹⁸ Źródło: BDR, GUS.

Mapa 3. Obsada krów w powiatach województwa mazowieckiego – stan na 31 grudnia 2009 roku



Źródło: opracowanie MBPR na podstawie danych Agencji Restrukturyzacji i Modernizacji Rolnictwa w Warszawie

UE-15 jest ponad 4 razy wyższe od notowanego w Polsce). W przypadku drobiu, oprócz walorów dietetycznych, dużą rolę odgrywa także konkurencyjność cenowa. Na terenie województwa mazowieckiego drobiarstwo mięsne rozwija się głównie w jego północno-zachodniej części (powiaty: gostyniński, mławski, płocki, sierpecki, żuromiński), gdzie znajdują się kurniki na blisko 26 mln sztuk drobiu rzeźnego, co stanowi 70% zasobu województwa. W nieco mniejszym stopniu (w sumie blisko 13% potencjału województwa) chów drobiu rzeźnego występuje w subregionie siedleckim – powiaty: siedlecki i sokołowski (*Mapa 4*).

Produkcja mięsa wieprzowego, w odróżnieniu od drobiowego, uległa w latach 2004-2008 znacznemu ograniczeniu, na co wskazuje zarówno ponadprzeciętny spadek udziału wieprzowiny w produkcji mięsa na Mazowszu ogółem (z 51% do 39%, w kraju z 57% do 51%), jak i istotne zmniejszenie produkcji mięsa wieprzowego ogółem o ponad 13% (średnio w kraju tylko o 2%). Tym samym udział w produkcji krajowej spadł do 9% (w 2004 roku wynosił on nieco ponad 10%). Niemniej jednak ten kierunek produkcji nadal pełni znaczącą rolę w sektorze mięsnym Mazowsza, utrzymując czwarte miejsce wśród wszystkich województw oraz wytwarzając ponad 13% towarowej produkcji rolniczej województwa (przy czym mniej niż średnio w kraju – 19,7%). Szczególnie ważny jest on w powiatach z tradycjami hodowli trzody chlewnej: w obszarze płockim i mławsko-żuromińskim, a także nadbużańskim i ostrołęckim oraz w powiecie garwolińskim, w których utrzymuje się znaczna obsada, a wręcz wzrost znaczenia tego kierunku produkcji, co odzwierciedla największy przyrost liczby tych zwierząt w skali województwa¹⁹ (*Mapa 5*).

Województwo mazowieckie utrzymuje wysoką pozycję (drugie miejsce) w kraju pod względem produkcji mięsa wołowego. Ten kierunek produkcji nabiera coraz większego znaczenia, o czym świadczy zanotowany od 2004 roku wzrost produkcji o blisko 1/3 (średnio w kraju o niespełna 1/5), skutkiem czego w 2008 roku udział w produkcji krajowej tego surowca wzrósł o 2 pkt. proc., do poziomu 15%. W stopniu większym niż średnio w kraju w latach 2004-2008, z 10% do 12% nastąpiło zwiększenie udziału mięsa wołowego w produkcji mięsa ogółem (średnio w Polsce – z 9% do 10%)²⁰. Przestrzenny rozkład tego kierunku produkcji jest trudny do uchwycenia z uwagi na brak danych w statystyce publicznej na temat bydła rzeźnego. Niemniej jednak pewien miarodajny obraz daje przestrzenna analiza obsady bydła ogółem, w tym krów mlecznych. Badania Komisji Europejskiej wskazują bowiem, że surowiec do produkcji mięsa wołowego w krajach przyjętych do Wspólnoty Europejskiej po 2004 roku pochodzi głównie ze stad krów mlecznych²¹. W województwie mazowieckim ten kierunek produkcji koncentruje się w północnej i wschodniej jego części, głównie w subregionie ostrołęckim oraz obszarze mławsko-żuromińskim, w których obsada krów o ponad 50% przekracza średnią wojewódzką (*Mapa 3*)²².

Mazowsze zajmuje również główną pozycję wśród województw pod względem produkcji mięsa cielęcego, z utrzymującym się ponad 20% udziałem w kraju. Pomimo ciągle niewielkiej skali tego rodzaju produkcji (2% w produkcji mięsa ogółem), ta specjalizacja w województwie umacnia się, o czym świadczy obserwowany w latach 2004-2008 wyższy niż średnio w kraju przyrost produkcji – o ponad 11% (średnio w kraju o nieco ponad 9%).

Obserwowane na Mazowszu zmiany zachodzące w ramach poszczególnych kierunków produkcji rolniczej były podyktowane głównie opłacalnością wytwarzania poszczególnych produktów, możliwościami ich zbytu (także za granicę) i odpowiadały na zmiany wzorców

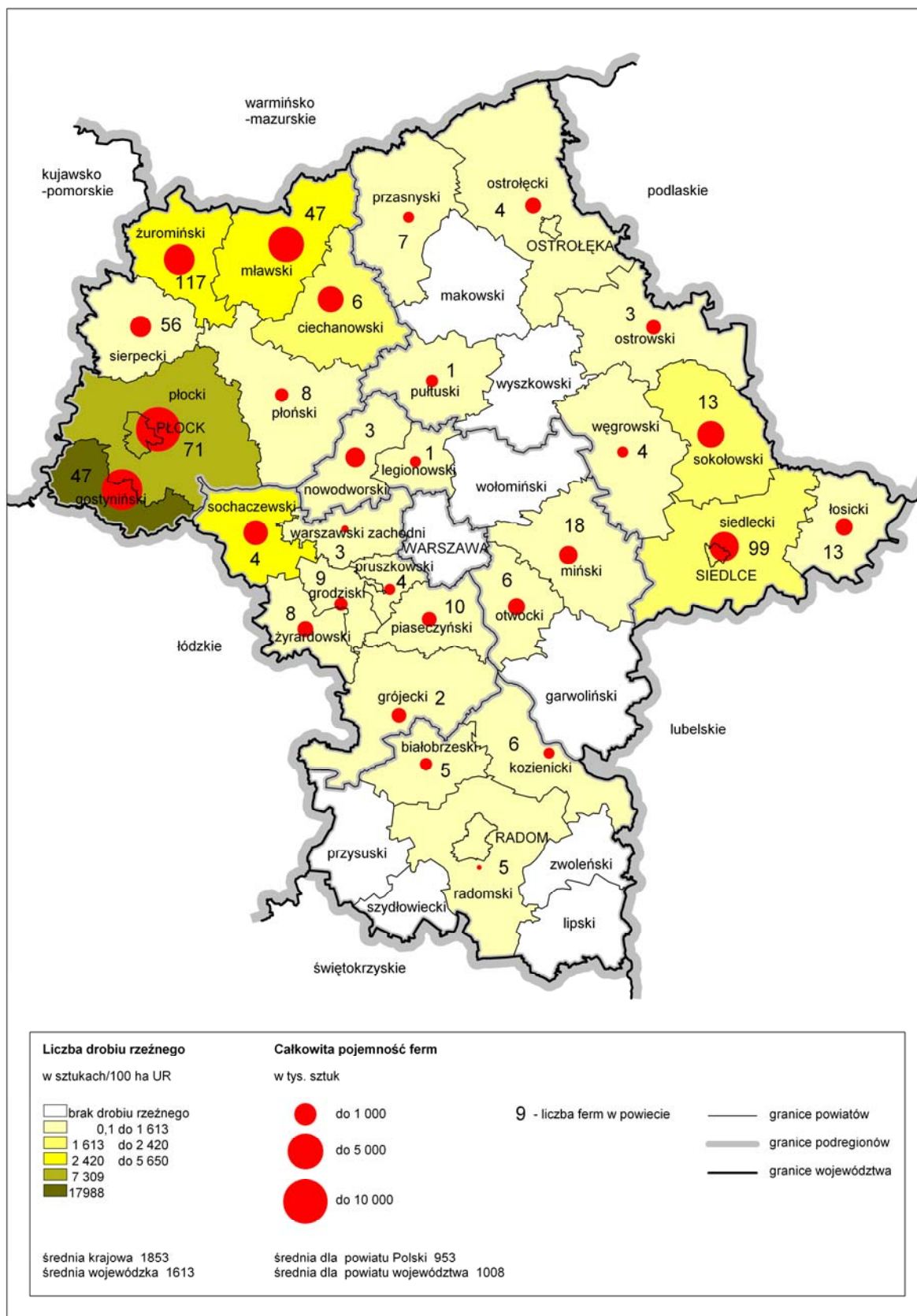
¹⁹ Dane o liczbie trzody chlewnej w podziale na powiaty dostępne dla lat 2004-2009. Źródło: ARiMR.

²⁰ Źródło: BDR, GUS.

²¹ Źródło: *Światowy Rynek Żywca, Mięsa, Drobiu i Jaj*. Opracowanie sygnałne, wrzesień 2007 rok, Zespół Monitoringu Zagranicznych Rynków Rolnych – FAMMU Fundacja Programów Pomocy dla Rolnictwa – FAPA. www.fapa.com.pl/fammu.

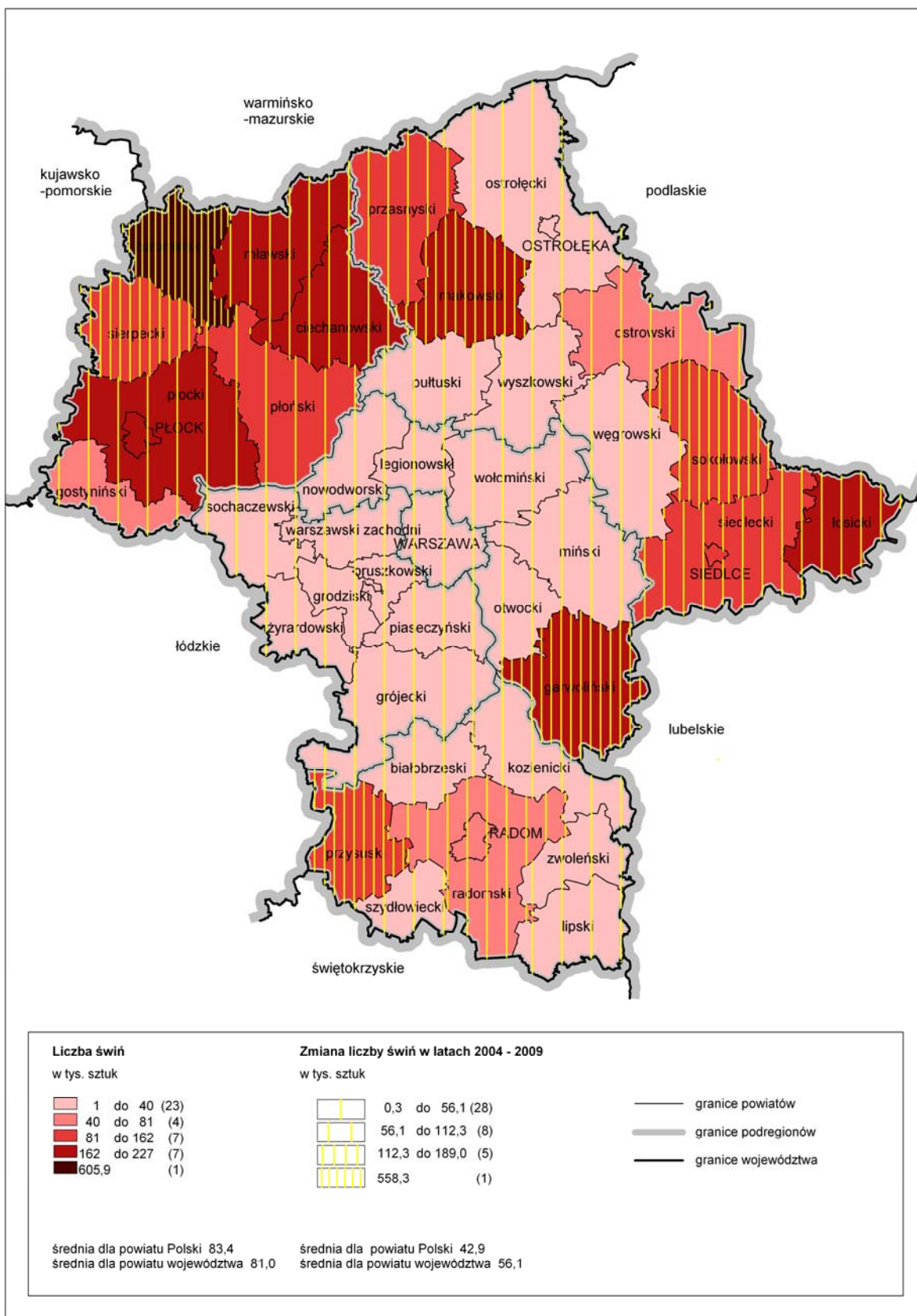
²² Źródło: ARiMR.

Mapa 4. Drób rzeźny w powiatach województwa mazowieckiego – stan na kwiecień 2010 roku



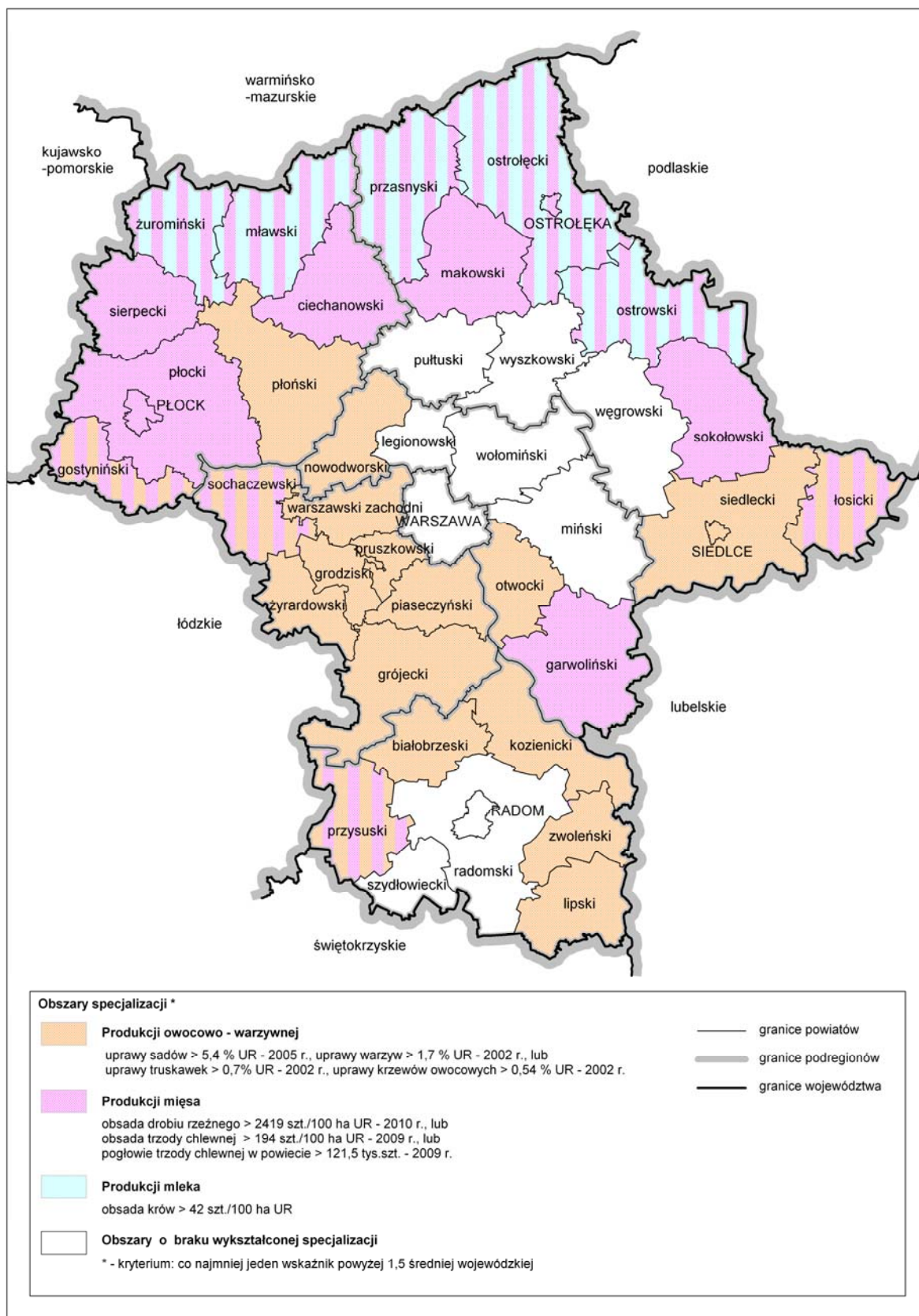
Źródło: opracowanie MBPR na podstawie danych Głównego Inspektoratu Weterynarii w Warszawie o fermach powyżej 350 szt. drobiu rzeźnego

Mapa 5. Pogłowie trzody chlewnej w powiatach województwa mazowieckiego – stan na 31 grudnia 2009 roku



Źródło: opracowanie MBPR na podstawie danych Agencji Restrukturyzacji i Modernizacji Rolnictwa w Warszawie

Mapa 6. Wykształcone kierunki produkcji rolniczej w powiatach województwa mazowieckiego



Źródło: opracowanie MBPR na podstawie Banku Danych Regionalnych GUS, *Powszechnego Spisu Rolnego 2002 roku*, Agencji Restrukturyzacji i Modernizacji Rolnictwa oraz Głównego Inspektoratu Weterynarii w Warszawie

spożycia ludności, czego dobrym przykładem jest zwiększenie udziału mięsa drobiowego, wołowego i cielęcego kosztem wieprzowiny w produkcji (i spożyciu) mięsa ogółem. W niektórych przypadkach rozwój danej specjalizacji wspierany był dodatkowo działaniami Wspólnej Polityki Rolnej – np. płatnościami zwierzęcymi – przyczyniającymi się do rozwoju specjalizacji mleczarskiej i mięsnej. W latach 2007-2009 z tego tytułu na Mazowsze wpłynęła największa kwota spośród wszystkich województw – ponad 350 mln zł, stanowiąca blisko 1/5 całości tego typu wsparcia udzielonego w całym kraju²³.

Biorąc pod uwagę rozkład przestrzenny wykształconych specjalizacji, województwo mazowieckie podzielić można na:

- część północną i wschodnią, w której koncentruje się produkcja zwierzęca (żywiec wołowy, wieprzowy, drobiowy, mleko);
- część centralną i południową, wyspecjalizowaną w produkcji warzyw i owoców (*Mapa 6*).

Wykształcone na wskazanych obszarach województwa specjalizacje pozwalają osiągać rolnictwu Mazowsza wyniki relatywnie lepsze od wynikających z jego przeciętnych predyspozycji naturalnych, w szczególności glebowych²⁴. Wprawdzie, w porównaniu do innych sekcji gospodarki narodowej, udział rolnictwa w wytworzonej na Mazowszu wartości dodanej brutto (WDB) jest stosunkowo niewielki (3,8%, w kraju 4,3%²⁵), niemniej w kontekście sytuacji rolnictwa w innych województwach i kraju, sektor ten na Mazowszu rozwija się dobrze, co ma kluczowe znaczenie dla tworzenia podstaw rozwoju przetwórstwa rolno-spożywczego. W latach 2004-2007 WDB wytworzone przez rolnictwo w województwie mazowieckim wzrosło o ponad 23% – przewyższając średnią dla kraju niemal 4-krotnie. Obecnie z Mazowsza pochodzi ponad 19% wartości dodanej brutto wytworzonej w Polsce przez rolnictwo (w 2004 roku było to niespełna 17%), co wzmacnia w tym względzie pozycję województwa w kraju i znacznie przewyższa udział w powierzchni użytków rolnych (13%).

2. CHARAKTERYSTYKA PRZEMYSŁU ROLNO-SPOŻYWCZEGO NA MAZOWSZU

Przemysł rolno-spożywczy, na który składa się produkcja artykułów spożywczych i napojów oraz produkcja wyrobów tytoniowych, odgrywa znaczącą rolę w przetwórstwie przemysłowym województwa mazowieckiego. W 2008 roku udział produkcji sprzedanej artykułów spożywczych i napojów stanowił 24% produkcji sprzedanej przetwórstwa przemysłowego regionu ogółem, przewyższając odpowiedni wskaźnik w kraju o 5 pkt. proc.²⁶. Na koniec 2009 roku w województwie mazowieckim zarejestrowanych było ponad 4,6 tys. podmiotów gospodarczych prowadzących działalność w zakresie przetwórstwa rolno-spożywczego, co stanowiło 15% wszystkich podmiotów w kraju działających w tej branży, lokując Mazowsze na pierwszym miejscu wśród wszystkich województw. Analiza struktury podmiotów zajmujących się przetwórstwem rolno-spożywczym w województwie mazowieckim wskazuje na nieznaczne różnice w stosunku do struktury krajowej (*Wykres 1*). Większym udziałem charakteryzowały się podmioty funkcjonujące w zakresie przetwórstwa owoców i warzyw, co związane jest z dominującą pozycją Mazowsza w kraju pod względem rozwiniętej specja-

²³ Źródło: ARiMR.

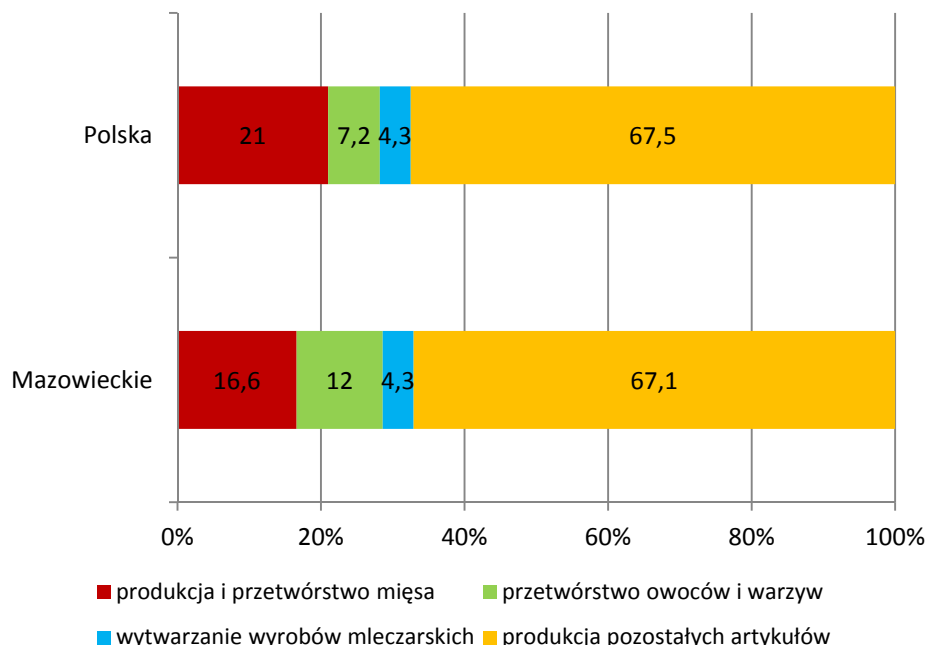
²⁴ Średni wskaźnik rolniczej przestrzeni produkcyjnej województwa kształtuje się poniżej średniej krajowej i wynosi 60 pkt. w skali IUNiG (w kraju 66 pkt.).

²⁵ Dane dostępne dla sekcji A, obejmującej rolnictwo, leśnictwo, rybołówstwo – za lata 2004-2007. Źródło: BDR, GUS.

²⁶ Dane dotyczą podmiotów, w których liczba pracujących przekracza 9 osób. Źródło: *Rocznik Statystyczny Przemysłu 2009 rok* oraz *Rocznik Statystyczny Województwa Mazowieckiego 2009 rok*.

lizacji produkcji owocowo-warzywnej, przy nieco niższym udziale podmiotów zajmujących się produkcją i przetwórstwem mięsa – gdzie wiodącą pozycję zajmuje Wielkopolska²⁷.

Wykres 1. Struktura podmiotów przemysłu spożywczego według rodzaju przetwórstwa w 2009 roku



Źródło: opracowanie MBPR na podstawie *Informacji o podmiotach gospodarki narodowej zarejestrowanych w systemie REGON*, uzyskanej od GUS

Charakter przemysłu spożywczego i silne jego związki z rynkami lokalnymi powodują, że należy on do działów przemysłu przetwórczego o dużej roli małych przedsiębiorstw²⁸. Spośród funkcjonujących na Mazowszu podmiotów przemysłu rolno-spożywczego ponad 94% stanowią mikro i małe przedsiębiorstwa o liczbie pracujących do 49 osób, bezpośrednio zaspokajające podstawowe potrzeby ludności (cukiernie, piekarnie, małe masarnie itp.)²⁹. Tej wielkości przedsiębiorstwa wypełniają często nisze rynkowe omijane przez dużych producentów³⁰. Wprawdzie pod względem statystycznym mają one niewielkie znaczenie w zatrudnieniu i produkcji przemysłu rolno-spożywczego (na poziomie Polski odpowiednio: 1/4 i 1/5³¹), niemniej wobec lokalnych rynków pracy i zaopatrzenia ich wartość jest istotna. Koncentracja potencjału przetwórczego występuje jednak w średnich i dużych zakładach,

²⁷ Województwo wielkopolskie zajmuje pierwsze miejsce w kraju pod względem liczby podmiotów zajmujących się przetwórstwem mięsa, produkcji żywcza rzeźnego ogółem oraz pogłowia trzody chlewnej na 100 ha. Źródło: BDR, GUS, dane za rok 2008.

²⁸ Źródło: Szczepaniak, I., Wigier, M., *Małe i średnie przedsiębiorstwa przemysłu spożywczego czynnikiem równoważącym rozwój gospodarczy i społeczny regionów*, Instytut Ekonomiki Rolnictwa i Gospodarki Żywnościowej, Warszawa 2003.

²⁹ Więcej na ten temat w rozdziale 4.

³⁰ Źródło: Szczepaniak, I., Wigier, M., *Małe i średnie przedsiębiorstwa przemysłu spożywczego czynnikiem równoważącym rozwój gospodarczy i społeczny regionów*, Instytut Ekonomiki Rolnictwa i Gospodarki Żywnościowej, Warszawa 2003.

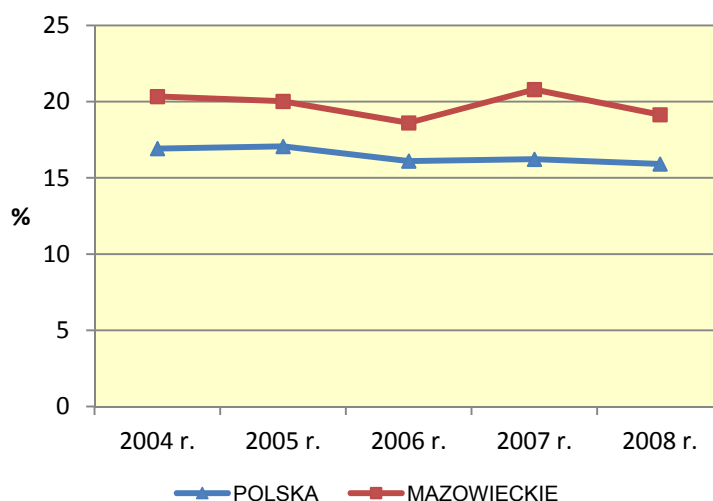
³¹ Źródło: *Rocznik Statystyczny Przemysłu 2009* – w statystyce publicznej brak danych o zatrudnieniu i produkcji w małych, średnich i dużych przedsiębiorstwach przetwórstwa rolno-spożywczego na niższym poziomie agregacji niż kraj.

o czym świadczy udział tej wielkości przedsiębiorstw w zatrudnieniu i produkcji tego przemysłu, w obu przypadkach przekraczający 3/4.

W 2008 roku w przemyśle spożywczym³² województwa mazowieckiego (bez mikroprzedsiębiorstw) zatrudnienie znalazło prawie 85 tys. osób, co stanowiło ponad 23% zatrudnionych w przemyśle regionu – jest to odsetek znacznie wyższy niż średnio w kraju (o 8 pkt. proc.)³³. Przeciętne miesięczne wynagrodzenie wyniosło w 2008 roku ponad 3,2 tys. zł brutto i było nieznacznie niższe od wynagrodzenia w całym przemyśle województwa (3,6 tys. zł), przewyższając jednak przeciętne krajowe miesięczne wynagrodzenie w branży rolno-spożywczej o ponad 20%³⁴.

Produkcja artykułów spożywczych i napojów zajmuje ważną rolę w tworzeniu wartości sprzedanej przemysłu ogółem województwa mazowieckiego. W 2008 roku wartość tej produkcji wynosiła niemal 34,5 mld zł (wzrost względem 2004 roku o 36%, w kraju 30%), stanowiąc ponad 19% produkcji sprzedanej całego przemysłu Mazowsza i przewyższając odpowiedni wskaźnik w kraju o 3 pkt. proc. Od 2004 roku udział wartości sprzedanej przemysłu spożywczego w przemyśle ogółem jest stabilny, oscylując wokół 20% (w kraju jest to rząd 16-17%) – Wykres 2.

Wykres 2. Udział produkcji sprzedanej przemysłu spożywczego³⁵ w wartości całego przemysłu, w latach 2004-2008



Źródło: opracowanie MBPR na podstawie *Roczników Statystycznych Przemysłu* i *Roczników Statystycznych Województwa Mazowieckiego*

Wartym podkreślenia jest znaczący wkład firm z Mazowsza, działających w sektorze spożywczym, w tworzeniu krajowej wartości sprzedanej przemysłu spożywczego. Podmioty gospodarcze województwa mazowieckiego, produkujące artykuły spożywcze i napoje, osiągnęły w 2008 roku niemal 1/4 krajowej produkcji sprzedanej przemysłu spożywczego, plasując tym samym Mazowsze na pierwszym miejscu w kraju – przed województwem wielkopolskim³⁶. Województwo mazowieckie charakteryzuje się także wyższą niż średnio w kraju wy-

³² Bez uwzględnienia produkcji wyrobów tytoniowych.

³³ Źródło: *Rocznik Statystyczny Przemysłu 2009 rok* oraz *Rocznik Statystyczny Województwa Mazowieckiego 2009 rok*.

³⁴ Dane dotyczą podmiotów, w których liczba pracujących przekracza 9 osób. Źródło: *Rocznik Statystyczny Przemysłu 2009 rok* oraz *Rocznik Statystyczny Województwa Mazowieckiego 2009 rok*.

³⁵ Dane dotyczą podmiotów, w których liczba pracujących przekracza 9 osób.

³⁶ Na podstawie roczników statystycznych poszczególnych województw.

dajnością pracy sektora spożywczego³⁷. Wskaźnik ten w 2008 roku w województwie mazowieckim wynosił prawie 410 tys. zł, przewyższając w tym względzie niemal o 1/5 średnią dla kraju³⁸. Na wysoką pozycję przemysłu rolno-spożywczego Mazowsza istotny wpływ mogą mieć również nakłady na działalność innowacyjną w przedsiębiorstwach. Wartość tych nakładów osiągnęła w 2008 roku niemal 850 mln zł, co stanowiło ponad 40% wszystkich nakładów na działalność innowacyjną w krajowym przemyśle spożywczym, lokując tym samym Mazowsze na pierwszej pozycji wśród wszystkich województw³⁹. W strukturze nakładów na działalność innowacyjną w przedsiębiorstwach przemysłu spożywczego w roku 2008, podobnie jak w kraju, dominowały nakłady inwestycyjne na maszyny, urządzenia techniczne i narzędzia oraz środki transportu, które stanowiły niemal połowę wszystkich nakładów na działalność innowacyjną w przemyśle spożywczym województwa (w kraju 57%). Rezultatem zastosowanych nakładów na działalność innowacyjną w przedsiębiorstwach przemysłu spożywczego są wyroby nowe i istotnie ulepszone, będące miarą nowoczesności produkcji. W 2008 roku udział produkcji sprzedanej tych wyrobów w produkcji sprzedanej wyrobów ogółem wyniósł 13%, przewyższając średni udział krajowy o ponad 4 pkt. proc.⁴⁰. Wzrost nakładów na działalność innowacyjną spowodował przyspieszenie procesu modernizacji gospodarki żywnościowej, poprawę jej konkurencyjności na rynku, a także wzrost jakości i bezpieczeństwa żywności. Unowocześnianie produkcji stwarza również szersze możliwości eksportu do krajów Unii Europejskiej i krajów trzecich, co może być głównym atutem dalszego rozwoju przemysłu rolno-spożywczego na Mazowszu.

3. HANDEL ZAGRANICZNY ARTYKUŁAMI ROLNO-SPOŻYWCZYMI W WOJEWÓDZTWIE MAZOWIECKIM⁴¹

Artykuły rolne i przetwórstwo spożywcze to jedna z ważniejszych dziedzin w handlu zagranicznym Mazowsza i jednocześnie jedyna posiadająca dodatnie saldo wymiany handlowej w województwie. W 2009 roku udział towarów rolno-spożywczych w eksporcie ogółem województwa mazowieckiego, w stosunku do 2004 roku, zwiększył się o 3 pkt. proc., do poziomu blisko 24%, osiągając wartość ponad 15 mld zł. Równocześnie odnotowano wzrost udziału importu tych artykułów w imporcie ogółem województwa z 6,5% do ponad 8% w 2009 roku, uzyskując poziom ponad 12 mld zł⁴² (Wykres 3).

W przeliczeniu na 1 mieszkańca wartość zarówno eksportu, jak i importu artykułów rolno-spożywczych województwa mazowieckiego wzrosła od 2004 roku o blisko 60%, kształtu-

³⁷ Mierzona produkcją sprzedaną w cenach bieżących na 1 zatrudnionego.

³⁸ Obliczenia własne na podstawie *Rocznika Statystycznego Przemysłu 2009* oraz *Rocznika Statystycznego Województwa Mazowieckiego 2009*.

³⁹ Dane dotyczą podmiotów gospodarczych, w których liczba pracujących przekracza 49 osób, bez uwzględnienia produkcji wyrobów tytoniowych. Źródło: *Rocznik Statystyczny Przemysłu 2009*, roczniki statystyczne poszczególnych województw.

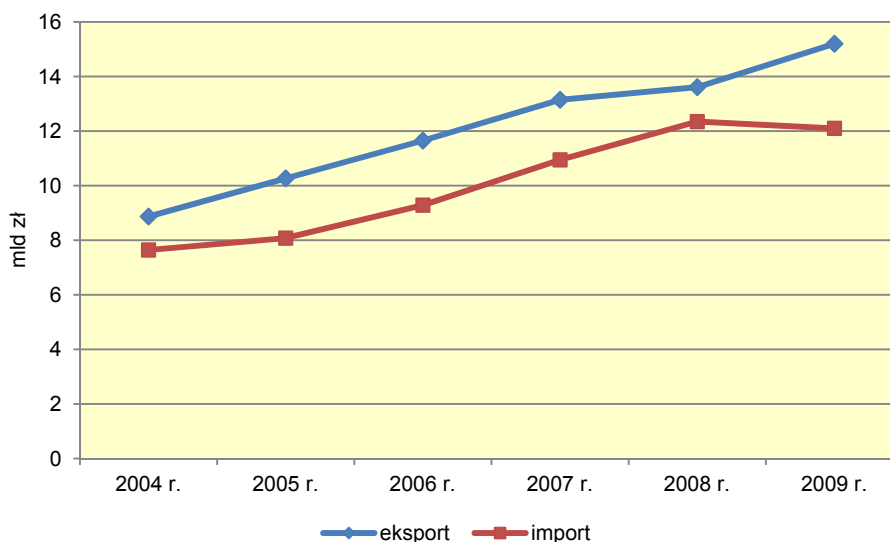
⁴⁰ Wprowadzonych na rynek w latach 2006-2008 przez podmioty, w których liczba pracujących przekracza 49 osób.

⁴¹ Prezentowane w rozdziale informacje dotyczące handlu zagranicznego przedstawione są na podstawie informacji pozyskanych z Izby Celnej w Warszawie. Dane te zostały opracowane przez Centrum Analiz Administracji Celnej w oparciu o zgłoszenia celne (stosowane do rejestracji obrotów realizowanych z krajami spoza UE) oraz deklaracje INTRASTAT (służące do rejestracji obrotów realizowanych z krajami UE) – w połączeniu ze zbiorem REGON, na podstawie którego dobierany jest identyfikator powiatu, w którym znajduje się siedziba eksportera lub importera.

⁴² Wyższym udziałem w eksporcie województwa charakteryzowały się jedynie wyroby przemysłu maszynowego (32%), natomiast w imporcie: produkty przemysłu chemicznego (30%), wyroby przemysłu maszynowego (29%) oraz środki transportu (11%).

jąc się odpowiednio w 2009 roku na poziomie około 2,9 i 2,3 tys. zł, dając tym samym Mazowszu pierwsze miejsce w kraju⁴³.

Wykres 3. Handel zagraniczny artykułami rolno-spożywczymi w województwie mazowieckim, w latach 2004-2009



Źródło: opracowanie MBPR na podstawie danych Izby Celnej w Warszawie

Główną pozycję w handlu zagranicznym artykułami rolno-spożywczymi na Mazowszu zajmuje Warszawa, której udział w eksporcie i imporcie województwa tych artykułów wynosi odpowiednio 2/3 i 3/4, co związane jest z koncentracją zarejestrowanych na jej obszarze podmiotów z branży przetwórstwa rolno-spożywczego (ponad 1/3 w skali województwa) oraz central pośredniczących w handlu.

Wśród produktów uzyskujących najwyższe wartości w eksporcie artykułów rolno-spożywczych Mazowsza należy wymienić: mięso i podroby jadalne, produkty mleczarskie, przetwory z warzyw i owoców, a także przetwory z kakao, zbóż i mąki. Powyższe produkty stanowiły w 2009 roku ponad 60% eksportu artykułów pochodzenia rolniczego⁴⁴. Analiza struktury towarowej eksportu artykułów rolno-spożywczych podregionów Mazowsza wskazuje na znaczne zróżnicowanie (*Mapa 7*), co związane jest z rozwiniętymi specjalizacjami produkcji rolnej poszczególnych podregionów oraz lokalizacją na ich terenie znaczących w skali województwa i kraju zakładów przetwórczych branży rolno-spożywczej⁴⁵. W podregionach ciechanowsko-płockim i ostrołęcko-siedleckim, w których rozwinięta jest hodowla bydła i trzody chlewnej oraz produkcja mleka, w strukturze eksportu produktów pochodzenia rolniczego dominują artykuły Sekcji I Nomenklatury Scalonej⁴⁶ – *Zwierzęta żywe, produkty*

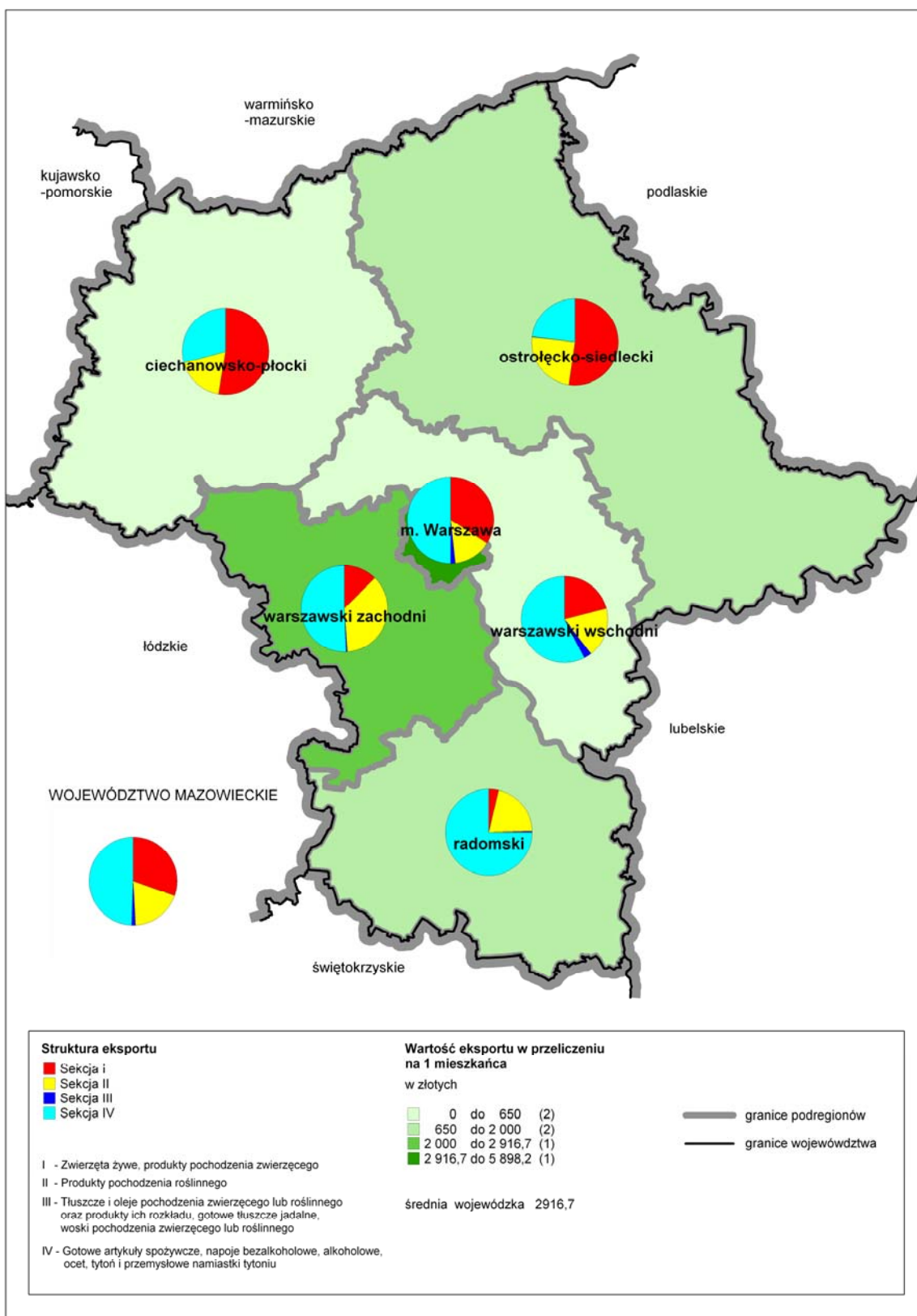
⁴³ Dominację Mazowsza zarówno w eksporcie, jak i imporcie artykułów rolno-spożywczych potwierdzono w corocznych opracowaniach *Handel zagraniczny Małopolski*, przygotowanych na zlecenie Urzędu Marszałkowskiego Województwa Małopolskiego.

⁴⁴ W celu uniknięcia powtórzeń „artykuły rolno-spożywcze” w opracowaniu używane jest zamiennie „artykuły pochodzenia rolniczego”.

⁴⁵ Szczegółowe informacje na temat lokalizacji zakładów przetwórstwa rolno-spożywczego przedstawiono w rozdziale 4.

⁴⁶ Nomenklatura Scalona CN (*Combined Nomenclature*) to klasyfikacja towarów w obrocie handlowym UE. Klasyfikacja została określona przepisami rozporządzenia Komisji (WE) nr 948/2009 z dnia 30 września 2009 roku zmieniającego załącznik I do Rozporządzenia Rady (EWG) nr 2658/87 w sprawie nomenklatury tary-

Mapa 7. Struktura eksportu artykułów rolno-spożywczych w podregionach województwa mazowieckiego w 2009 roku



Źródło: opracowanie MBPR na podstawie danych Izby Celnej w Warszawie

fowej i statystycznej oraz w sprawie Wspólnej Taryfy Celnej. Dokładny opis sekcji Nomenklatury CN umieszczony jest w załączniku.

pochodzenia zwierzęcego (patrz *Załącznik nr 1*), w tym zwłaszcza produkty mleczarskie (w podregionie ostrołęcko-siedleckim) oraz zwierzęta żywe, mięso i podroby jadalne (w podregionie ciechanowsko-płockim). Natomiast w podregionach centralnej i południowej części Mazowsza, specjalizujących się w uprawie warzyw i owoców, w strukturze eksportu artykułów rolno-spożywczych przeważają produkty z Sekcji IV – *Gotowe artykuły spożywcze, napoje bezalkoholowe, alkoholowe i ocet, tytoń i przemysłowe namiastki tytoniu*, szczególnie przetwory z warzyw i owoców (w podregionie warszawskim zachodnim), produkty ze zbóż (w podregionie warszawskim wschodnim) oraz tytoń i przemysłowe namiastki tytoniu (w podregionie radomskim). W podregionie warszawskim zachodnim na uwagę zasługuje powiat sochaczewski charakteryzujący się wysoką wartością eksportu przetworów z kakao (niemal 20% eksportu tej grupy produktów w skali województwa) oraz gotowych pasz dla zwierząt (1/4 eksportu tej grupy artykułów województwa), co związane jest z ulokowaniem na jego terenie dużego zakładu przetwórczego „Mars Polska” produkującego słodycze i gotowe karmy dla zwierząt domowych⁴⁷. Warty podkreślenia jest także bardzo wysoki udział Radomia w eksporcie tytoniu, stanowiący niemal 100% eksportu tych artykułów województwa, co związane jest z działalnością na jego terenie czołowego polskiego producenta papierosów (Altadis Polska SA).

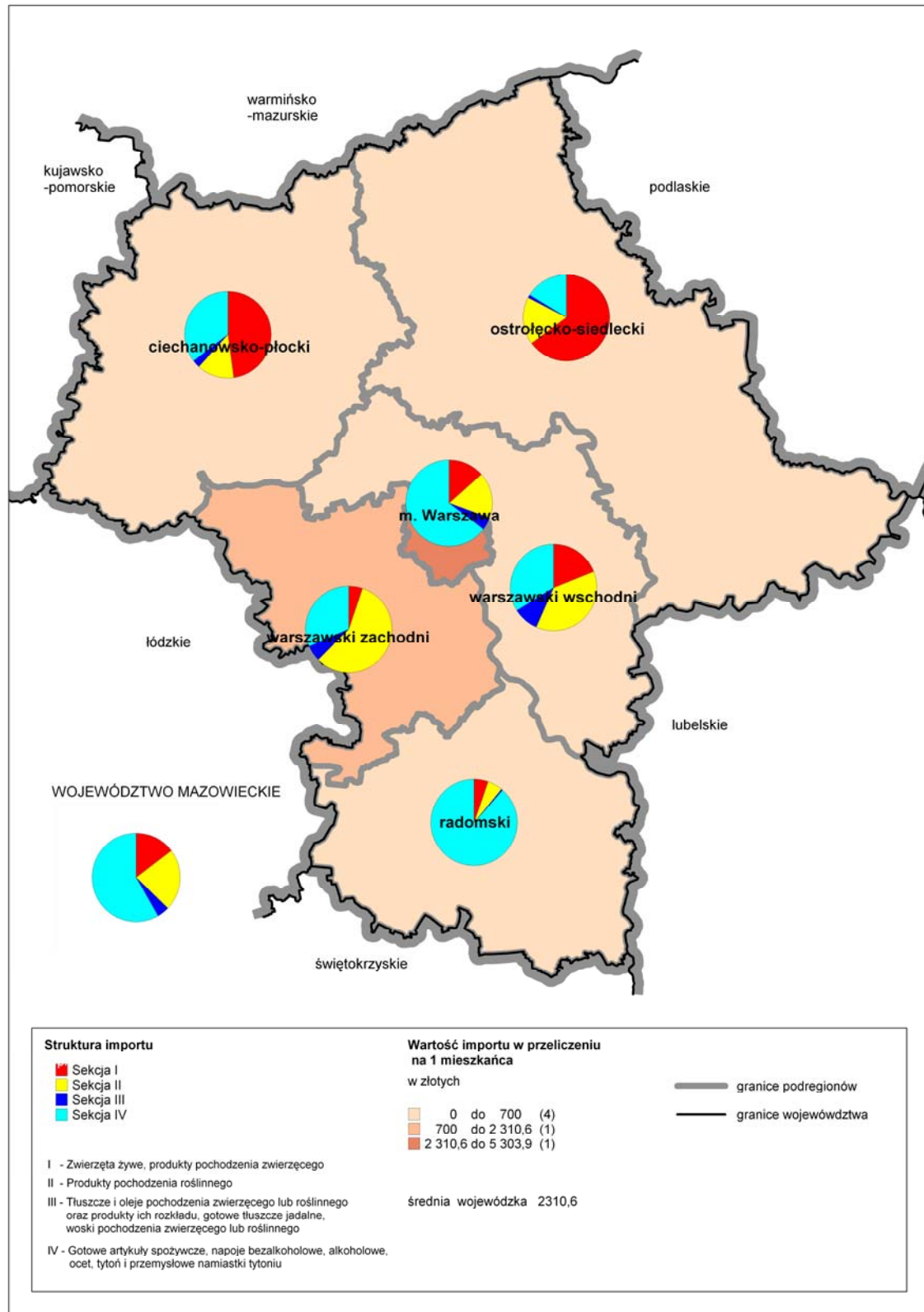
W strukturze towarowej importu artykułów rolno-spożywczych województwa mazowieckiego przeważają produkty, które nie są uprawiane w Polsce (np. owoce i orzechy jadalne, kawa, herbata) lub służące jako surowce dla przetwórstwa spożywczego (np. mięso i podroby jadalne, zboża, tłuszcze i oleje roślinne). Produkty te stanowiły około 2/3 całości importu artykułów rolno-spożywczych Mazowsza. Struktura importu podregionu ciechanowsko-płockiego i ostrołęcko-siedleckiego (*Mapa 8*) zdominowana była przez artykuły Sekcji I (głównie mięso i podroby jadalne). Widoczny jest tu pewien dysonans. Obszar ten specjalizuje się bowiem w produkcji mięsa (żywcza rzeźnego), a jednocześnie importuje go, co świadczyć może o niskiej konkurencyjności lub jakości rodzimej produkcji albo też o przewadze popytu nad podażą. Warto wspomnieć, że w podregionie ostrołęcko-siedleckim szczególnie wyróżniają się 2 powiaty: ostrołęcki i sokołowski, w których import mięsa i podrobów jadalnych stanowił niemal 100% ogólnej wartości importu tego rodzaju produktów w podregionie oraz niemal 20% w całym województwie. Związane jest to z funkcjonowaniem na obszarze tych powiatów znaczących w skali kraju zakładów przetwórstwa mięsa⁴⁸. Najważniejszymi towarami importowanymi podregionu warszawskiego zachodniego były artykuły z Sekcji II – *Produkty pochodzenia roślinnego* (patrz *Załącznik nr 1*), stanowiące niemal 2/3 ogółu importu artykułów rolno-spożywczych tego podregionu, zwłaszcza produkty z działu warzywa, niektóre korzenie i bulwy jadalne oraz owoce, orzechy jadalne, skórki owoców cytrusowych lub melonów. W podregionie tym wyróżnia się powiat warszawski zachodni, w którym wartość importu artykułów pochodzenia roślinnego stanowi 1/2 importu tego rodzaju produktów w podregionie oraz niemal 20% w całym województwie, co można wiązać z funkcjonowaniem na obszarze tego powiatu Warszawskiego Rolno-Spożywczego Rynku Hurtowego Bronisze SA, skupiającego wiele firm importujących produkty pochodzenia roślinnego (zwłaszcza owoce i warzywa). Analizując natomiast strukturę importu podregionu radomskiego, należy zauważyć, że odznacza się ona przewagą produktów z Sekcji IV – *Gotowe artykuły spożywcze, napoje bezalkoholowe, alkoholowe i ocet, tytoń i przemysłowe namiastki tytoniu*. Tak znaczący udział Sekcji IV w imporcie artykułów pochodzenia rolniczego podregionu radomskiego

⁴⁷ W rankingu tygodnika *Polityka* (Pięćsetka Polityki, Ranking największych firm w Polsce, 100 największych eksporterów w 2009 roku) Mars Polska był w 2009 rok drugim największym eksporterem branży spożywczej w Polsce (www.lista500.polityka.pl/rankings/export).

⁴⁸ Zakład Przemysłu Mięsnego „JBB” Import-Export J. Bałdyga w Łysych (powiat ostrołęcki), Zakłady Mięsne „Pekpol Ostrołęka” SA w Ostrołęce oraz „Sokołów” SA w Sokołowie Podlaskim (powiat sokołowski).

(niemal 90%) należy wiązać, podobnie jak w przypadku eksportu, z działaniem na terenie miasta Radomia zakładu produkującego wyroby tytoniowe.

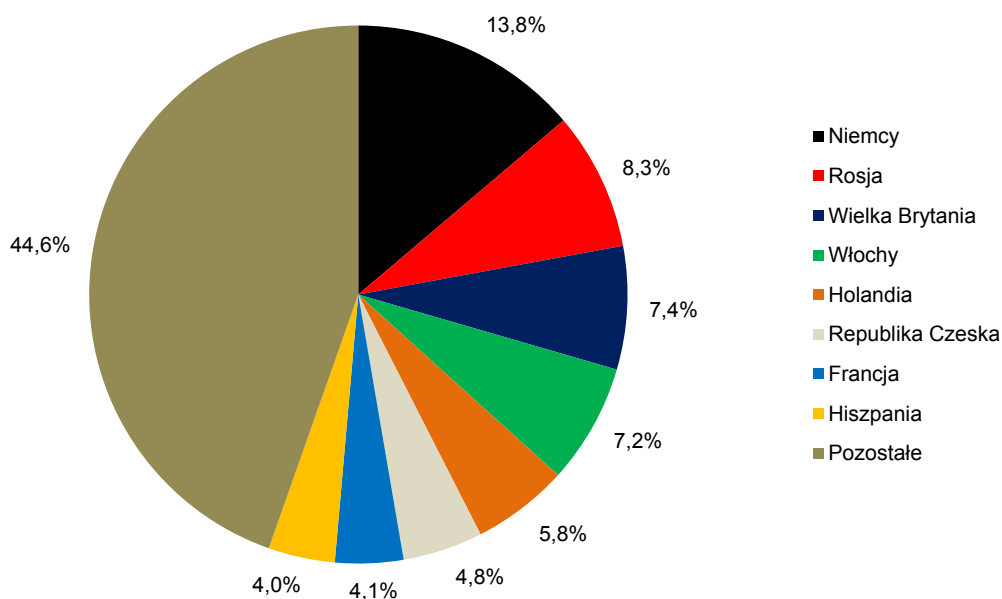
Mapa 8. Struktura importu artykułów rolno-spożywczych w podregionach województwa mazowieckiego w 2009 roku



Źródło: opracowanie MBPR na podstawie danych Izby Celnej w Warszawie

Głównymi kierunkami handlu zagranicznego artykułami rolno-spożywczymi województwa mazowieckiego w latach 2004-2009 były kraje Unii Europejskiej, a w szczególności rynki krajów „starej” Unii (UE-15). Wartość eksportu do państw Wspólnoty osiągnęła w 2009 roku ponad 10 mld zł, co stanowiło 3/4 ogółu eksportu artykułów rolno-spożywczych województwa, z czego prawie 8 mld zł stanowił eksport do krajów UE-15. W analizowanym okresie zauważalny był utrzymujący się trend współpracy z tymi samymi partnerami handlowymi. Liderem odbioru artykułów pochodzenia rolniczego z województwa, podobnie jak w latach poprzednich, były Niemcy, do których w 2009 roku skierowano produkty stanowiące blisko 14% wartości ogółu eksportowanych towarów rolno-spożywczych. Wśród najważniejszych partnerów handlowych województwa mazowieckiego znalazły się również Rosja, Wielka Brytania, Włochy, Holandia oraz Republika Czeska (*Wykres 4*). Główni eksporterzy produktów rolno-spożywczych zlokalizowani byli w Warszawie, a ponadto w powiatach: przasnyskim, pruszkowskim (specjalizujących się w eksporcie produktów mleczarskich głównie do Niemiec, a także w przypadku powiatu przasnyskiego do Iraku i Arabii Saudyjskiej), sokołowskim i siedleckim (eksportujące głównie mięso i podroby jadalne oraz przetwory z warzyw i owoców na rynki Niemiec, Rosji i Ukrainy) oraz białobrzeskim i grójeckim (sprzedające owoce oraz przetwory z owoców i warzyw głównie do Niemiec, Wielkiej Brytanii, Rosji oraz na Litwę). Wartym podkreślenia jest również wysoki wkład w eksport województwa miasta Radomia, sprzedającego głównie tytoń i wyroby tytoniowe do krajów Bliskiego Wschodu, takich jak: Jordania, Turcja i Zjednoczone Emiraty Arabskie.

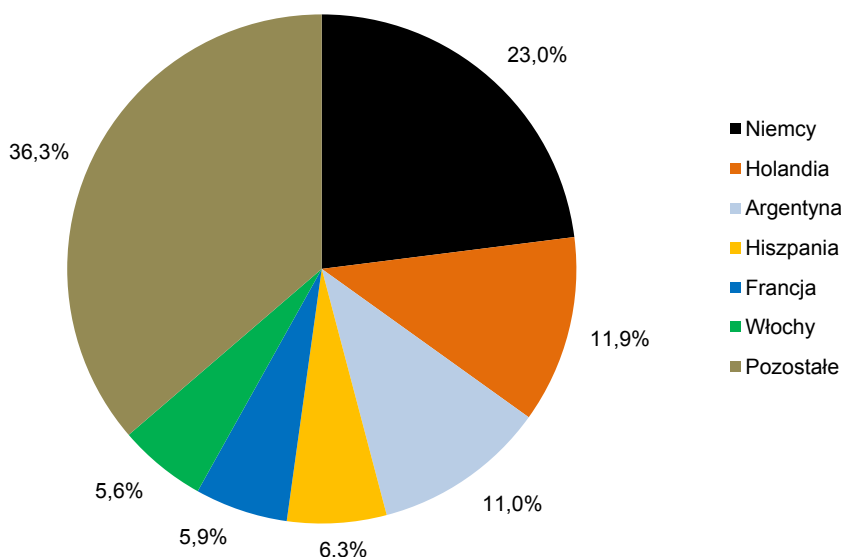
Wykres 4. Struktura eksportu artykułów rolno-spożywczych województwa mazowieckiego według głównych krajów w 2009 roku



Źródło: opracowanie MBPR na podstawie danych Izby Celnej w Warszawie

Głównymi źródłami importu artykułów rolno-spożywczych na obszar Mazowsza są, podobnie jak w przypadku eksportu, kraje „starej” Unii (UE-15). Wartość importu województwa mazowieckiego z tych krajów osiągnęła w 2009 roku ponad 8 mld zł, co stanowiło 70% importu artykułów rolno-spożywczych województwa. Najważniejszym partnerem Mazowsza, podobnie jak w przypadku eksportu, były Niemcy. Wartość przywiezionych z tego kraju towarów stanowiła blisko 1/4 wartości wszystkich importowanych towarów rolno-spożywczych województwa. Ważnymi dostawcami produktów pochodzenia rolniczego były również: Holandia, Argentyna, Hiszpania, Francja i Włochy (*Wykres 5*). Do podstawowych importerów ar-

Wykres 5. Struktura importu artykułów rolno-spożywczych województwa mazowieckiego według głównych krajów w 2009 roku



Źródło: opracowanie MBPR na podstawie danych Izby Celnej w Warszawie

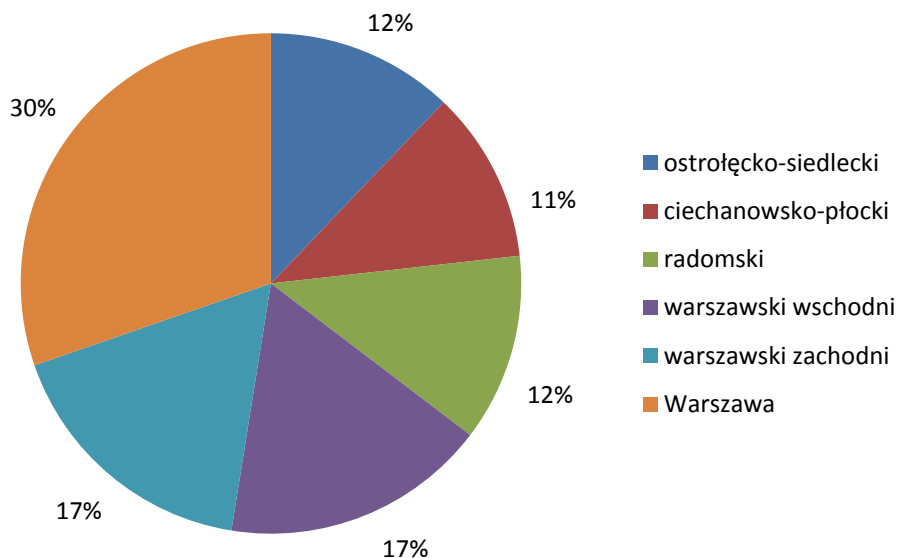
tykułów rolno-spożywczych należały firmy mające swoje siedziby w Warszawie, których udział w imporcie województwa tych artykułów stanowił ponad 75%. Znaczącymi dostawcami towarów do Warszawy były Niemcy (wyroby cukiernicze, kawa i herbata, tłuszcze i oleje zwierzęce, a także produkty mleczarskie, mięso i podroby jadalne), Holandia (kwiaty, produkty ogrodnicze, mięso, tłuszcze i oleje roślinne oraz pozostałości i odpady przemysłu spożywczego, w tym gotowe pasze dla zwierząt), Argentyna (gotowe pasze oraz komponenty paszowe) oraz Hiszpania (owoce i warzywa). Pozostały wkład w imporcie województwa miały powiaty ostrołęcki i sokołowski (sprowadzające głównie mięso i podroby jadalne, odpowiednio z Niemiec i Danii), warszawski zachodni (specjalizujący się w imporcie owoców i warzyw z Hiszpanii i Holandii), pruszkowski, piaseczyński i warszawski zachodni (importujące ziarna i nasiona owoców, owoce oleiste, rośliny przemysłowe i lecznicze z Ukrainy i Holandii), powiat sochaczewski (sprowadzający kakao i przetwory z kakao głównie z Holandii) oraz miasto Radom (importujące głównie tytoń i przemysłowe namiastki tytoniu z Francji oraz Hiszpanii).

4. PRZESTRZENNA LOKACJA PRZETWÓRSTWA ROLNO-SPOŻYWCZEGO NA MAZOWSZU

Rozkład przestrzenny podmiotów przetwórstwa rolno-spożywczego na Mazowszu jest wypadkową przesłanek związanych zarówno z lokalizacją bazy surowcowej, o której stanowią obszary wykształconych specjalizacji produkcji rolnej, rynkiem zbytu (bliskość konsumentów), jak i pozostałych warunków prowadzenia działalności gospodarczej, określanych jako atrakcyjność inwestycyjna danego obszaru. W agregacji na poziomie podregionów podmioty przetwórstwa rolno-spożywczego rozmieszczone są (według miejsca rejestracji) wprost proporcjonalnie do liczby ludności. W literaturze przedmiotu stwierdza się, że skupiska przedsiębiorstw przetwórstwa rolno-spożywczego *występują głównie w granicach aglomeracji miejskich oraz na ich obrzeżach, a więc tam, gdzie istnieją odpowiednie chłonne rynki*

zbytu, wykwalifikowana siła robocza, dostęp do wyspecjalizowanych usług i środków finansowych, czy lepiej rozwinięta infrastruktura⁴⁹. Opis ten odpowiada zjawisku obserwowanemu w województwie mazowieckim, w którym przewaga przedsiębiorstw tej branży, zwłaszcza małych, występuje w centralnej i zachodniej części regionu, z wyróżniającym się Obszarem Metropolitalnym Warszawy (Mapa 9). W podregionach obszaru metropolitalnego zarejestrowanych jest ponad 2/3 podmiotów przetwórstwa rolno-spożywczego, z czego blisko połowa w samej Warszawie (Wykres 6).

Wykres 6. Struktura podmiotów gospodarczych przetwórstwa rolno-spożywczego według podregionów w 2009 roku



Źródło: dane o liczbie podmiotów gospodarczych zarejestrowanych w systemie REGON. Urząd Statystyczny w Warszawie

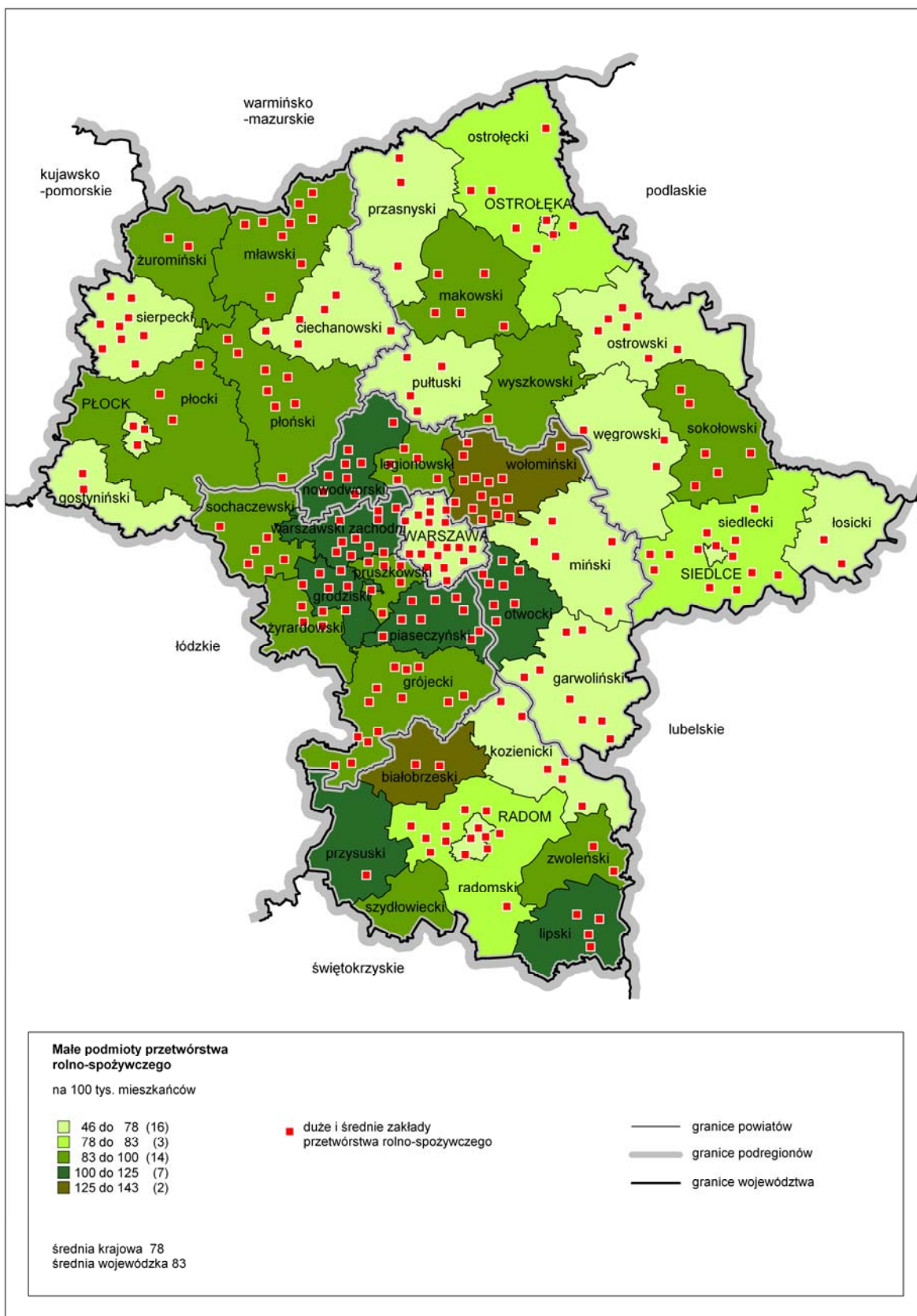
W stolicy znajdują się m.in. centrale najbardziej znanych marek przetwórstwa rolno-spożywczego (np. E. Wedel Sp. z o.o., Ferrero Polska Sp. z o.o., Nestle Polska Sp. z o.o., Kofola-Hoop SA, GK Cargill Polska Sp. z o.o., Danone Sp. z o.o., Polski Koncern Mięсны Duda SA GK, Agros Nova Sp. z o.o. i Hortex Holding SA GK), które znalazły się na liście 500 firm osiągających najwyższe przychody ze sprzedaży⁵⁰. Należy nadmienić, że większość z nich w Warszawie posiada jedynie siedziby firmy, natomiast zakłady produkcyjne zlokalizowane są poza jej obszarem, a nawet województwem (np. Polski Koncern Mięсны Duda SA GK, z zakładami produkcyjnymi w województwie wielkopolskim).

Jak wspomniano na wstępie, na skłonność do rejestracji podmiotów gospodarczych w centrum Mazowsza wpływa niewątpliwie atrakcyjność inwestycyjna tego obszaru – podregiony: warszawski wschodni, warszawski zachodni oraz m.st. Warszawa znalazły się w grupie jedenastu podregionów o wysokiej atrakcyjności dla działalności przemysłowej w kraju. Jest to szczególnie widoczne w porównaniu do sytuacji obserwowanej w podregionach ciechanowsko-płockim i ostrołęcko-siedleckim, znajdujących się w grupie dziesięciu gospodarczych funkcjonujących na Mazowszu, zajmujących się przetwórstwem rolno-spożywczym, co

⁴⁹ Np. Szczepaniak I., Wigier M., *Małe i średnie przedsiębiorstwa przemysłu spożywczego czynnikiem równowagującym rozwój gospodarczy i społeczny regionów*, Instytut Ekonomiki Rolnictwa i Gospodarki Żywnościowej, Warszawa 2003.

⁵⁰ Źródło: „Lista 500” – największe firmy – dodatek do dziennika *Rzeczpospolita* z dnia 29 kwietnia 2010 roku. Dane za rok 2009, za wyjątkiem firm Ferrero Polska Sp. z o.o. oraz E. Wedel Sp. z o.o., które zajmowały odpowiednio 157. i 390. pozycję na liście według przychodów ze sprzedaży w 2008 roku.

Mapa 9. Przetwórstwo rolno-spożywcze w powiatach województwa mazowieckiego



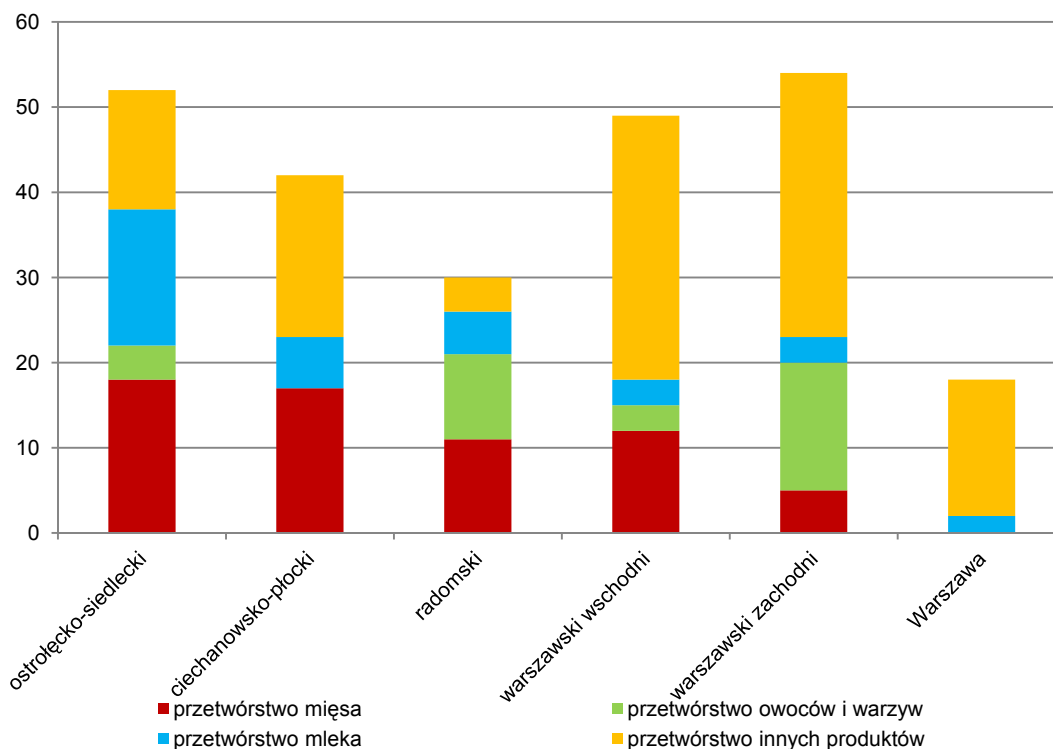
Źródło: opracowanie MBPR na podstawie danych Urzędu Statystycznego w Warszawie zweryfikowanych przez MBPR

jest jednak adekwatne do udziału tych podregionów w ludności województwa (nieco ponad 26%)⁵¹.

Warto zaznaczyć, że wspomniany wyżej udział podregionów: warszawskiego wschodniego, warszawskiego zachodniego i Warszawy w liczbie podmiotów przetwórstwa rolno-spożywczego Mazowsza jest jednak mniejszy o 13 pkt. proc. od partycypacji tych podregionów w liczbie wszystkich podmiotów gospodarczych województwa (77%) – dla samej Warszawy notuje się różnicę ponad 20 pkt. proc.⁵². Dla regionów peryferyjnych województwa szczególne znaczenie mają duże i średnie podmioty przetwórstwa rolno-spożywczego, które stanowią blisko 10% wszystkich tej wielkości podmiotów zarejestrowanych w podregionie ostrołęcko-siedleckim i ciechanowsko-płockim, co ponad 2-krotnie przewyższa średnią wojewódzką (4,3%). Biorąc pod uwagę drobną przedsiębiorczość, rozpatrywana branża jest mniej widoczna w działalności gospodarczej ogółem – w skali województwa liczba małych przedsiębiorstw przetwórstwa rolno-spożywczego nie przekracza 0,7% wszystkich małych podmiotów gospodarki narodowej. Najmniejszy udział przetwórstwa rolno-spożywczego w drobnej przedsiębiorczości (około 0,5%) notuje się w Warszawie i miastach grodzkich, większe znaczenie rozpatrywana branża ma poza centrum województwa – w powiatach: lipskim, przysuskim, płockim, płońskim, mławskim, ostrołęckim i siedleckim wspomniany udział przekracza 2-krotnie średnią wojewódzką⁵³.

Powiązanie przetwórstwa rolno-spożywczego z wykształconymi kierunkami produkcji najwyraźniej widać w regionach peryferyjnych: ostrołęcko-siedleckim, ciechanowsko-płockim i radomskim. W podregionie ostrołęcko-siedleckim, dominującym w województwie pod względem pogłowia bydła, w tym krów i skupu mleka, występuje największa w województwie liczba dużych i średnich zakładów przetwarzających mleko (*Wykres 7*), stanowią-

Wykres 7. Liczba dużych i średnich zakładów przetwórstwa rolno-spożywczego w podregionach województwa mazowieckiego w 2009 roku



Źródło: opracowanie MBPR na podstawie informacji Urzędu Statystycznego w Warszawie zweryfikowanej przez MBPR.

⁵¹ Źródło: BDR, GUS. Dane za rok 2008.

⁵² Źródło: BDR, GUS.

⁵³ Źródło: BDR, GUS.

cych ponad 45% tego typu zakładów w województwie. Przemysł mleczarski charakteryzuje się najmniejszą liczbą podmiotów spośród rozpatrywanych branż, jednocześnie największy udział mają w nim przedsiębiorstwa duże i średnie. W podregionie ostrołęcko-siedleckim ponad 40% podmiotów zajmujących się przetwarzaniem mleka to zakłady duże i średnie, co jest najwyższym udziałem obserwowanym wśród podregionów (*Mapa 10*) i ponad 2-krotnie przekracza średnią wojewódzką.

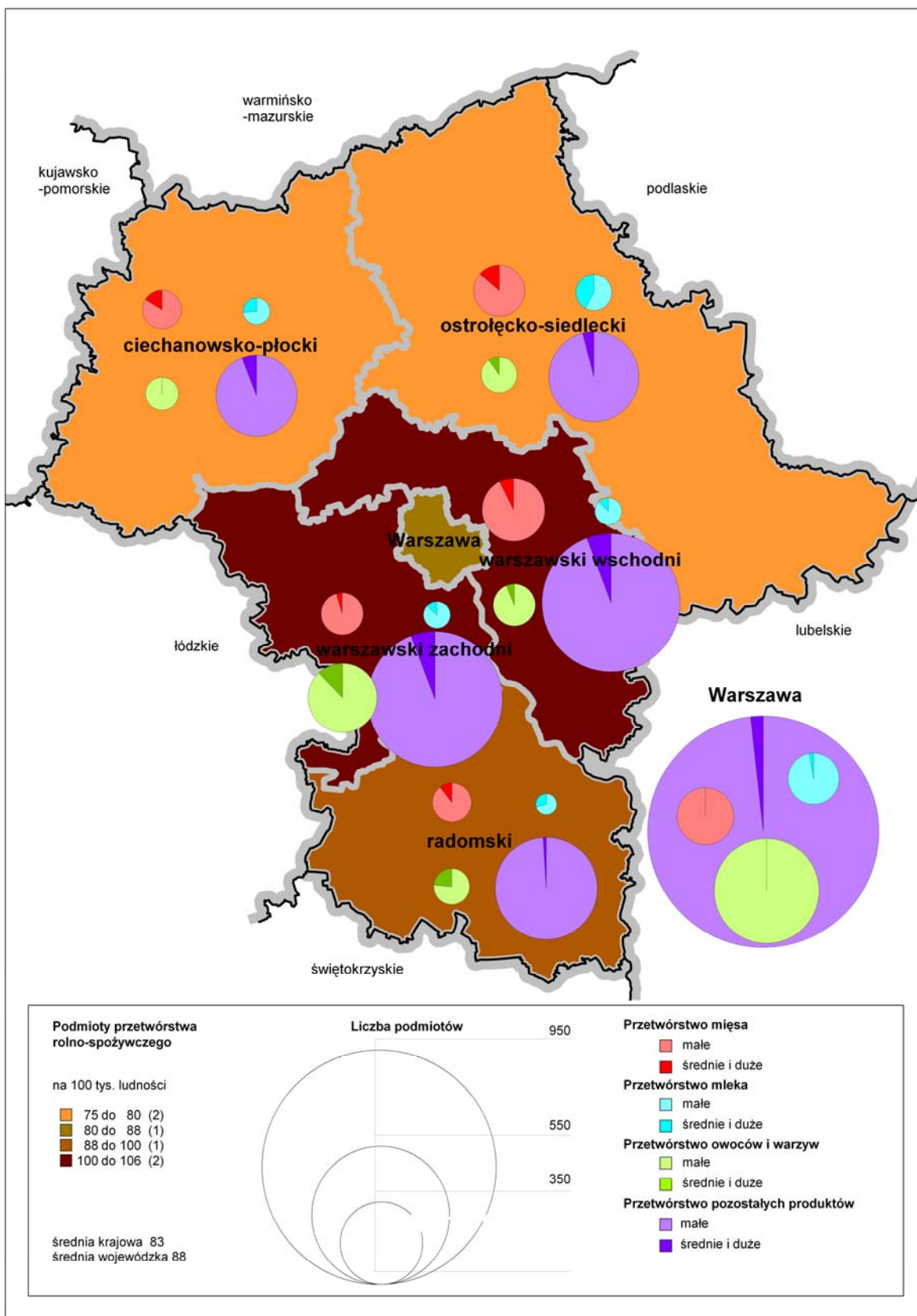
Podregion ostrołęcko-siedlecki widoczny jest również w produkcji przetworów z mięsa, o czym świadczy zlokalizowanych tam blisko 30% dużych i średnich zakładów produkcyjnych w województwie oraz trzecia pod względem liczebności grupa małych przedsiębiorstw (za Warszawą i warszawskim wschodnim). W jego północnej części działalność prowadzą duże zakłady przemysłu mięsnego „JBB” Import-Export Józef Bałdyga, a w subregionie siedleckim (powiaty: siedlecki, sokołowski), o rozwiniętej hodowli drobiu rzeźnego i trzody chlewnej, funkcjonują między innymi – wymienione na liście 500 największych przedsiębiorstw w Polsce – Sokołów SA GK i Drosed SA.

W porównaniu do pozostałych kierunków przetwórstwa rolno-spożywczego, branża mięsna odznacza się stosunkowo równomiernym rozkładem przestrzennym dużych i średnich zakładów (*Mapa 11*). Ten kierunek przetwórstwa największe znaczenie ma jednak dla cechującego się dobrze wykształconą bazą surowcową (rozwinięty chów bydła, trzody chlewnej i drobiu rzeźnego) podregionu ciechanowsko-płockiego, w którym ponad 40% dużych i średnich zakładów przetwórstwa rolno-spożywczego zajmuje się przetwórstwem mięsa (średnia wojewódzka to niespełna 26%). Przetwórstwo mięsa w podregionie ciechanowsko-płockim charakteryzuje się również największym spośród wszystkich podregionów udziałem (16%) dużych i średnich zakładów w strukturze podmiotów (*Mapa 10*), 2-krotnie więcej niż średnio w województwie.

Powiązanie kierunku przetwórstwa rolno-spożywczego z wykształconą specjalizacją rolniczą zauważalne jest również w wyróżniających się pod względem upraw warzyw i owoców podregionach warszawskim zachodnim i radomskim, w których funkcjonuje blisko 80% dużych i średnich zakładów przetwarzających owoce i warzywa na Mazowszu (*Mapa 11*). W przypadku podregionu radomskiego i warszawskiego zachodniego udział dużych i średnich zakładów w przetwórstwie owocowo-warzywnym wynosi odpowiednio: 23% i 11% (*Mapa 10*), zdecydowanie więcej niż średnio w województwie (6%). Ponadto w podregionie warszawskim zachodnim zarejestrowana jest druga co do liczebności w województwie grupa małych podmiotów prowadzących tego rodzaju działalność (pierwsze miejsce, podobnie jak w przypadku innych branż, zajmuje Warszawa).

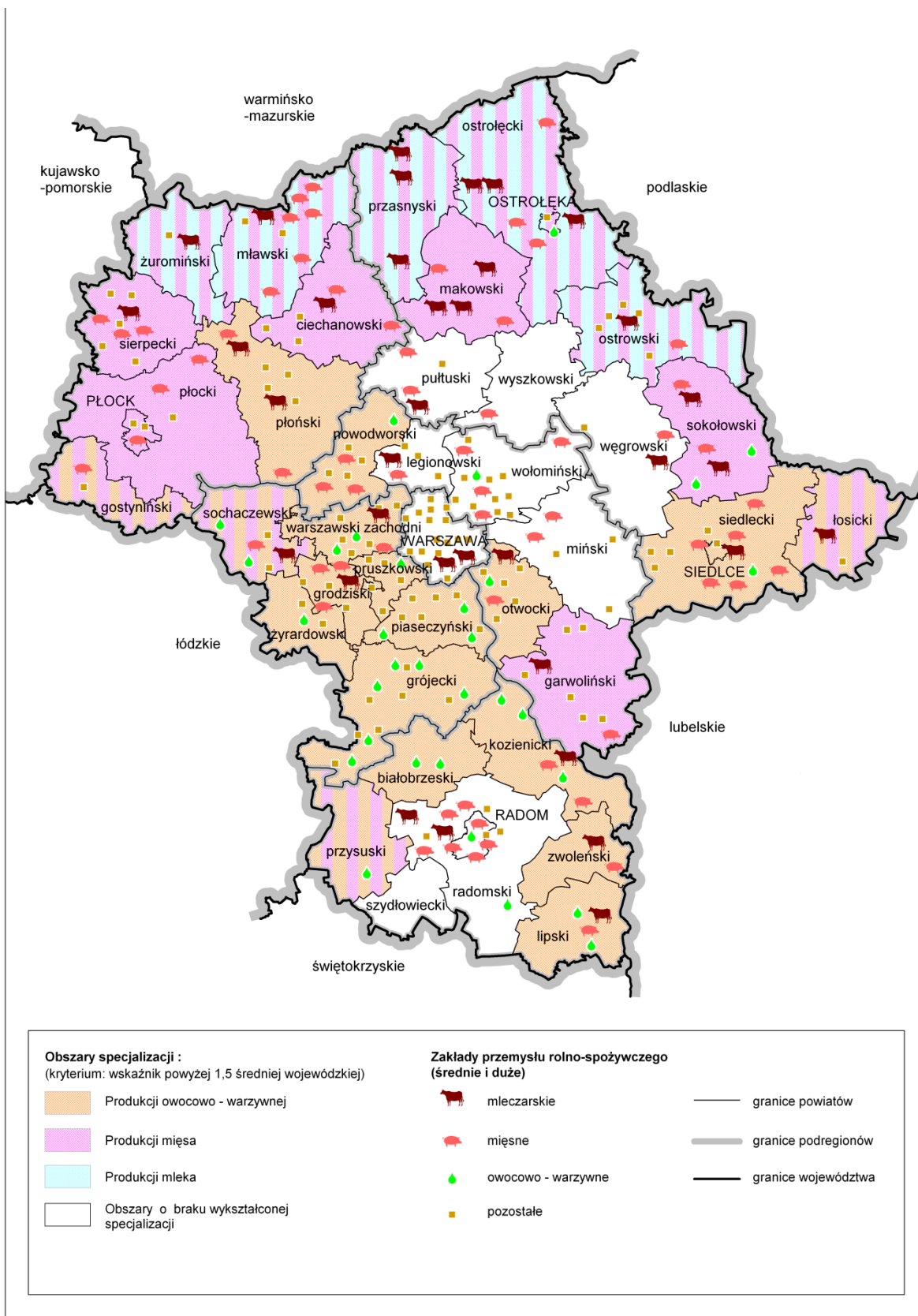
Szczegółowe informacje o lokalizacji przemysłu rolno-spożywczego w ramach poszczególnych branż znajdują się w kolejnych podrozdziałach.

Mapa 10. Przetwórstwo rolno-spożywcze w podregionach województwa mazowieckiego



Źródło: opracowanie MBPR na podstawie danych Urzędu Statystycznego w Warszawie zweryfikowanych przez MBPR

Mapa 11. Przetwórstwo rolno-spożywcze na tle wykształconych kierunków produkcji rolniczej w powiatach województwa mazowieckiego



Źródło: opracowanie MBPR na podstawie danych Urzędu Statystycznego w Warszawie zweryfikowanych przez MBPR, *Powszechnego Spisu Rolnego 2002 roku*, Agencji Restrukturyzacji i Modernizacji Rolnictwa oraz Głównego Inspektoratu Weterynarii w Warszawie

4.1. Przetwórstwo mleka

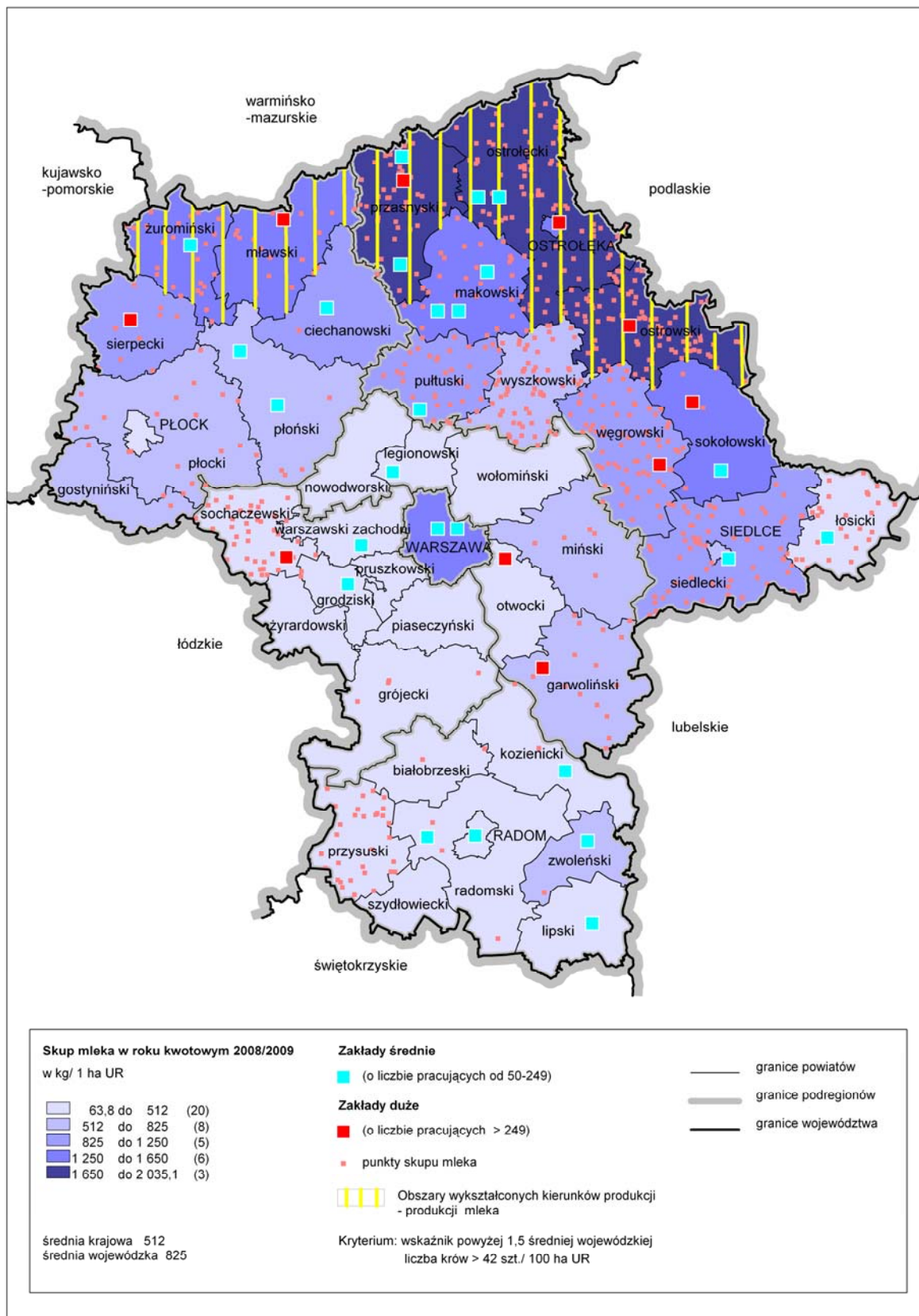
Przemysł mleczarski obejmuje podmioty gospodarcze zajmujące się przetwórstwem mleka i wyrobem serów (produkujące m.in. mleko surowe, mleko w proszku, galanterię mleczną, twarogi itp.) oraz przedsiębiorstwa produkujące lody.

Na terenie województwa mazowieckiego funkcjonuje ponad 200 podmiotów wytwarzających wyroby mleczarskie (niemal 15% w skali kraju), co lokuje Mazowsze na pierwszej pozycji wśród wszystkich województw. Rozwojowi bazy surowcowej (patrz rozdział I) towarzyszy względna stabilność ogólnej liczby zlokalizowanych na obszarze województwa zakładów wytwarzających wyroby mleczarskie (spadek o niespełna 1,5%). W latach 2004-2009 niewielkie zmiany zanotowano w liczbie podmiotów produkujących lody (wzrost o niemal 8%, przy średniej w kraju blisko 2-krotnie większej), jak i wśród podmiotów zajmujących się przetwórstwem mleka i wyrobem serów (spadek o niespełna 6%, przy średniej w kraju około 12%). Redukcja liczby przedsiębiorstw przetwarzających mleko związana jest głównie z obserwowanym w ostatnich latach procesem koncentracji produkcji, będącym wynikiem konsolidacji, tj. przejmowania bądź łączenia się podmiotów tej branży. Jako przykład można wskazać przejście przez Spółdzielnię Mleczarską Mlekovita w Wysokiem Mazowieckiem (województwo podlaskie) Spółdzielni Mleczarskiej Kurpie w Baranowie (powiat ostrołęcki) oraz przyłączenie Rolniczej Spółdzielni Mleczarskiej Rolmlecz z Radomia do Spółdzielni Mleczarskiej Mlekol w Grajewie (województwo podlaskie).

W strukturze prosperujących na Mazowszu podmiotów z branży mleczarskiej dominują zajmujące się przetwórstwem mleka i wyrobem serów, które stanowią ponad 60% firm działających w przemyśle mleczarskim województwa. Pozostałe to firmy zajmujące się produkcją lodów, przy czym są to przede wszystkim małe przedsiębiorstwa (niemal 98%). Największa koncentracja przedsiębiorstw zajmujących się przetwórstwem mleka – poza Warszawą, w której zarejestrowano ponad 1/3 tego typu podmiotów – występuje w podregionie ostrołęcko-siedleckim, gdzie zlokalizowane jest blisko 20% zakładów przetwarzających mleko, funkcjonujących w województwie. Wśród funkcjonujących na Mazowszu przedsiębiorstw branży mleczarskiej największą grupę (około 84% – o 3 pkt. proc. mniej niż średnio w kraju) stanowią podmioty małe – o liczbie pracujących poniżej 50 osób. Koncentracja tej wielkości zakładów, podobnie jak ogólnej liczby podmiotów wytwarzających wyroby mleczarskie, występuje w m.st. Warszawie, gdzie zarejestrowanych jest blisko 40% małych podmiotów z branży mleczarskiej w skali województwa. Zakłady średnie – o liczbie pracujących od 50 do 249 osób – i duże – o liczbie pracujących powyżej 250 osób, stanowią w województwie około 16% przedsiębiorstw wytwarzających wyroby mleczarskie (w kraju 13%). Są to głównie zakłady zajmujące się przetwórstwem mleka i wyrobem serów – ponad 94%, o 4 pkt. proc. więcej niż w kraju – których koncentracja (ponad 60% przedsiębiorstw tego rodzaju w województwie) występuje w podregionach ostrołęcko-siedleckim i ciechanowsko-płockim (*Mapa 12*). Szczególnie wyróżnia się pod tym względem subregion ostrołęcki, w którym zlokalizowanych jest ponad 30% zakładów przetwórstwa mleka i wyrobu serów w województwie, o liczbie pracujących powyżej 50 osób, co związane jest z rozwiniętym na tym obszarze kierunkiem produkcji rolniczej⁵⁴. Od strony formalnej miejscem znacznej koncentracji średnich i dużych firm przemysłu mleczarskiego jest Warszawa (1/3 tego potencjału w województwie), jednakże blisko 70% z nich ma w stolicy tylko swoją siedzibę (centrałę), natomiast zakłady produkcyjne umiejscowione są na terenie innych powiatów, nawet spoza

⁵⁴ Obsada krów w sztukach/100 ha UR w 2009 roku (według danych ARiMR) w subregionie ostrołęckim (powiaty: ostrołęcki, ostrowski, makowski, przasnyski, wyszkowski) wynosiła 53 (Mazowsze – 28, Polska – 18). Wielkość skupionego mleka w kg/1 ha UR w roku kwotowym 2008/2009 (według danych ARR) w subregionie ostrołęckim – 1616 (Mazowsze – 825, Polska – 512).

Mapa 12. Przetwórstwo mleka w powiatach województwa mazowieckiego – stan na 31 grudnia 2009 roku



Źródło: opracowanie MBPR na podstawie danych: Urzędu Statystycznego w Warszawie zweryfikowanych przez MBPR, Agencji Rynku Rolnego oraz Głównego Inspektoratu Weterynarii w Warszawie

województwa, np.: Bacha Polska Sp. z o.o. z zakładem produkcyjnym w Głogowie koło Torunia, Bongrain Polska Sp. z o.o. z zakładami produkcyjnymi w województwie wielkopolskim i warmińsko-mazurskim.

Surowiec dostarczany do zakładów przetwórczych zlokalizowanych na obszarze województwa w ponad 90% pochodzi od producentów działających na Mazowszu⁵⁵. W latach 2004-2009 nastąpił blisko 14-procentowy (o 2 pkt. proc. więcej niż średnio w kraju) wzrost ilości mleka dostarczanego przez dostawców hurtowych do podmiotów skupujących⁵⁶, zajmujących się wytwarzaniem wyrobów mleczarskich, zapewniający stały poziom dostaw surowca do procesu produkcyjnego, co stanowi przesłankę dokonujących się procesów koncentracji produkcji tego surowca. Należy także podkreślić, że mleko wyprodukowane na terenie województwa mazowieckiego zaspokaja nie tylko potrzeby lokalnych przedsiębiorstw, lecz jest również dostarczane do podmiotów prowadzących działalność w innych regionach kraju, zwłaszcza do województwa podlaskiego, co związane jest z funkcjonowaniem na jego terenie dwóch największych w Polsce przedsiębiorstw z branży mleczarskiej: Mlekovity w Wysokiem Mazowieckiem oraz Mlekpolu w Grajewie. Proces dostaw mleka przebiega dwukierunkowo, ponieważ przetwórcy z terenu Mazowsza również sprowadzają surowiec z innych województw, zwłaszcza z warmińsko-mazurskiego. Wyprodukowane mleko dostarczane jest do podmiotów przetwórczych w dwojaki sposób. Od części producentów surowiec jest odbierany bezpośrednio z gospodarstwa przez pojazdy przystosowane do odbioru i przewozu mleka (tzw. mleczarki). Drugim sposobem zbytu wyprodukowanego surowca jest dostarczanie go, bezpośrednio przez producentów, do zlokalizowanych w pobliżu miejsca wytwarzania punktów skupu, należących do konkretnych pomiotów przetwórczych lub kooperujących z nimi. Możliwość taka istnieje dzięki funkcjonowaniu na obszarze Mazowsza niemal 700 punktów skupu mleka (*Mapa 12*), z których 1/4 zlokalizowana jest w powiatach: ostrołęckim i ostrowskim⁵⁷ – z terenu tych powiatów pochodzi największa ilość skupowanego w regionie surowca (łącznie ponad 20%).

Mazowieccy przetwórcy mleka zajmują wysoką pozycję w kraju, o czym świadczy np. fakt, iż spośród dwudziestu pięciu przedsiębiorstw przemysłu mleczarskiego, wyłonionych w 2009 roku w rankingu producentów osiągających najwyższe obroty finansowe – TOP 25⁵⁸, aż 9 funkcjonuje w województwie mazowieckim. Są to rozpoznawalne na obszarze kraju firmy: Danone Sp. z o.o. (3 pozycja), Lacpol PHZ SM Sp. z o.o. (6 pozycja), Hochland Polska Sp. z o.o. (7 pozycja), Bakoma SA (10 pozycja), Mazowiecka Spółdzielnia Mleczarska „Ostrowia” (16 pozycja), Lactalis Polska Sp. z o.o. (18 pozycja), Bongrain Polska Sp. z o.o. (19 pozycja), Okręgowa Spółdzielnia Mleczarska Garwolin (22 pozycja) oraz Arla Foods S.A. (24 pozycja). Produkty mleczarskie wytworzone przez przedsiębiorstwa z terenu województwa mazowieckiego uzyskały w 2009 roku również wyróżnienia i nagrody, w tym Tytuł Lidera Forum, który trafił do: Arla Foods SA, Bakoma SA, Bongrain Polska Sp. z o.o., Danone Sp. z o.o., Hochland Polska Sp. z o.o., Lactalis Polska Sp. z o.o., a także OSM Garwolin.

4.2. Przetwórstwo mięsa

Przetwórstwo mięsa obejmuje podmioty gospodarcze zajmujące się produkcją, przetwarzaniem i konserwowaniem wyrobów z mięsa.

⁵⁵ Na podstawie informacji uzyskanych z Agencji Rynku Rolnego.

⁵⁶ Na podstawie danych uzyskanych z Agencji Rynku Rolnego.

⁵⁷ Źródło: www.wetgiw.gov.pl.

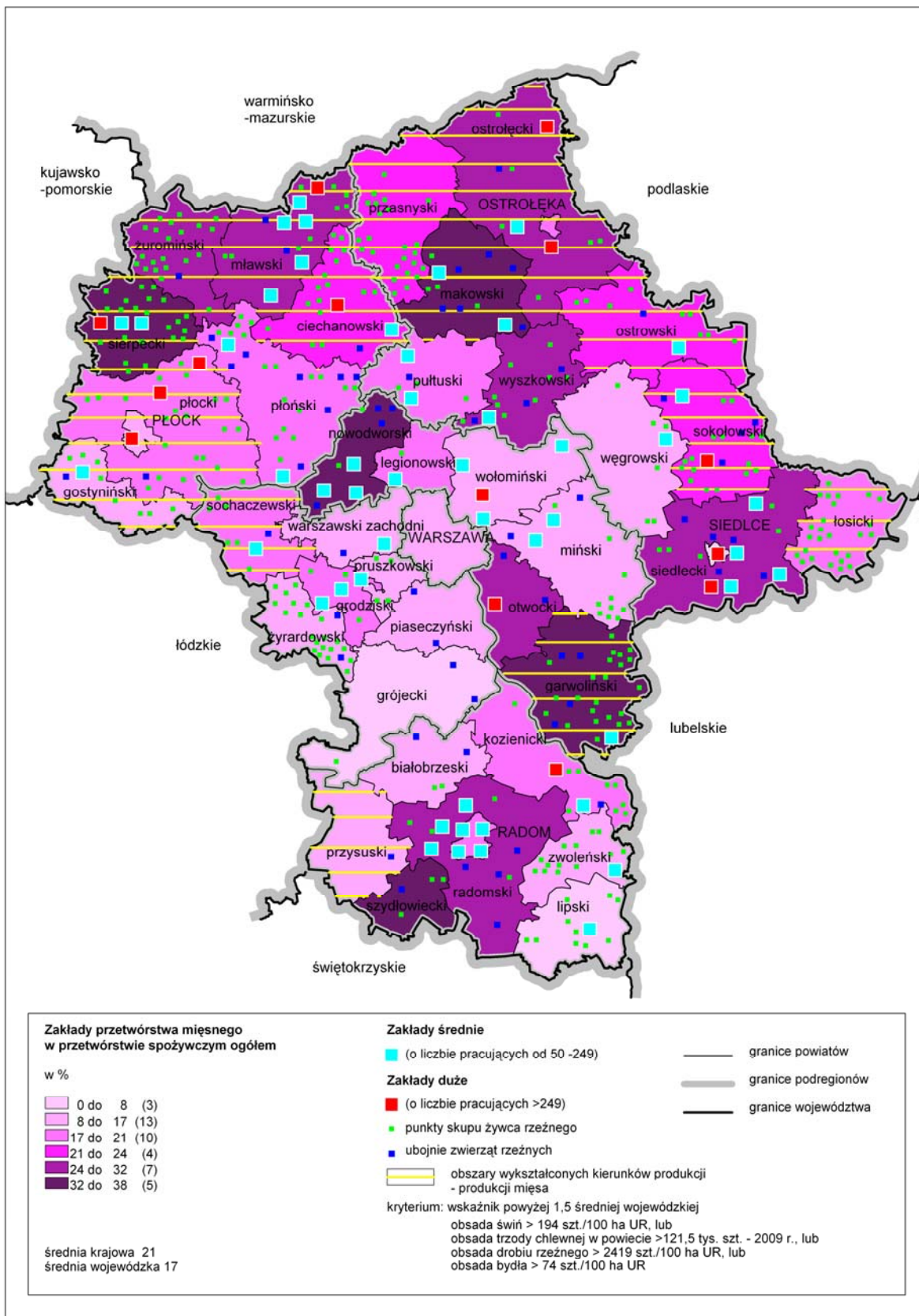
⁵⁸ Lista rankingowa przedsiębiorstw tworzona jest na podstawie informacji o osiągniętych przychodach, dobrowolnie przesłanych przez podmioty. Źródło: www.forummleczarskie.pl.

Na koniec 2009 roku liczba zarejestrowanych podmiotów przetwórstwa mięsa w województwie mazowieckim obejmowała niemal 770 przedsiębiorstw (12% potencjału krajowego tej branży), co lokuje Mazowsze na drugim miejscu wśród wszystkich województw, tuż za wielkopolskim. Branża przetwórstwa mięsnego w województwie mazowieckim, podobnie jak w kraju, charakteryzuje się znacznym rozdrobnieniem. W 2009 roku niemal 92% zarejestrowanych na Mazowszu przetwórców mięsa stanowiły podmioty małe, o liczbie pracujących do 49 osób. Można zauważyć, że na obszarach o wykształconej specjalizacji produkcji mięsa występuje najwyższy w skali województwa udział zakładów przetwórstwa mięsa w ogólnej liczbie podmiotów tam funkcjonujących, zajmujących się przetwórstwem rolno-spożywczym. Dominują w tym względzie tereny północnej i wschodniej części województwa, z wyróżniającymi się powiatami makowskim i sierpeckim, oraz garwoliński – w wymienionych powiatach udział ten ponad 2-krotnie przewyższa średnią dla województwa (*Mapa 13*). Dużym udziałem (powyżej średniej dla województwa) odznaczają się także niektóre powiaty (m.in. nowodworski, otwocki) sąsiadujące z obszarami o rozwiniętej specjalizacji produkcji mięsa i jednocześnie ze skupiskami konsumentów (działalność ma silne związki z rynkiem zbytu⁵⁹). W okresie 2004-2009 nastąpił niewielki spadek liczby podmiotów z tej branży (o niespełna 5%, przy 7-procentowym spadku średnio w kraju), który dotyczył głównie przedsiębiorstw małych. Świadczy to o postępującej koncentracji potencjału przetwórczego tej branży, której zakłady średnie i duże (50 i więcej pracujących) stanowią liczącą się (25%) część dużych i średnich przedsiębiorstw przemysłu rolno-spożywczego województwa.

Analizując rozmieszczenie średnich i dużych zakładów przetwórczych branży mięsnej w województwie mazowieckim, można zauważyć, że lokalizacja tych zakładów uwarunkowana jest zarówno bliskością bazy surowcowej, co związane jest z wykształconą specjalizacją produkcji rolniczej (w przypadku peryferyjnych obszarów Mazowsza), jak i bliskością chłonnego rynku zbytu (w przypadku podregionów metropolitalnych i powiatów wokół miast subregionalnych). Ponad połowa zakładów średnich i dużych przetwórstwa mięsa zlokalizowana jest w podregionach ostrołęcko-siedleckim (28%) oraz ciechanowsko-płockim (27%). Funkcjonuje tam również ponad 3/4 zakładów mięsnych województwa (*Mapa 13*), w których liczba pracujących wynosi ponad 250 osób, a niekiedy przekracza 500 (np. Zakład Przetwórstwa Mięsnego Hermar – w powiecie mławskim, Zakłady Mięsne „Pekpol Ostrołęka” SA – w powiecie ostrołęckim), a nawet 1000 osób (np. Zakłady Mięsne Sokołów SA – powiat sokołowski, Zakład Przemysłu Mięsnego „JBB” Import-Eksport w Łysych – w powiecie ostrołęckim). Powiązanie lokalizacji zakładów przetwórstwa mięsnego ze specjalizacją rolniczą, mierzoną ponadprzeciętną liczbą trzody chlewnej, bydła lub drobiu rzeźnego na 100 ha UR (patrz rozdział I), najbardziej widoczne jest w podregionie ciechanowsko-płockim, w którym prosperuje ponad 40% dużych zakładów produkcyjnych tej branży w województwie. Ponadto w podregionie tym ponad 2/5 średnich i dużych zakładów przetwórstwa spożywczego zajmuje się przetwórstwem mięsa, niemal 2-krotnie więcej niż średnio w województwie. Bliskość chłonnego rynku zbytu, jakim jest aglomeracja warszawska, oraz atrakcyjność inwestycyjna podregionów obszaru metropolitalnego w zakresie prowadzenia działalności przemysłowej sprawia, że pod względem liczby zakładów przetwórczych podregiony okołowarszawskie nie ustępują obszarom z rozwiniętą specjalizacją produkcji mięsa. W podregionach tych zlokalizowana jest łącznie ponad 1/4 zakładów przetwórstwa mięsnego, o liczbie pracujących powyżej 50 osób (w warszawskim zachodnim – 8% i warszawskim wschodnim – 11%). Warto także podkreślić, że blisko 1/5 podmiotów średnich i dużych przetwórstwa mięsnego województwa zarejestrowana jest w Warszawie, przy czym przedsiębiorstwa te w stolicy posiadają jedynie siedziby, natomiast zakłady produkcyjne zlokalizowane są na obszarze innych województw, np. *Stół Polski* z zakładem produkcyjnym w Ciechanowcu (województwo podlaskie).

⁵⁹ Źródło: Grzybowska B., *Regionalne aspekty lokalizacji przemysłu spożywczego w Polsce Szczepaniak*, Stowarzyszenie ekonomistów rolnictwa i agrobiznesu, Roczniki Naukowe, t. XVI, z. 4, Warszawa 2009.

Mapa 13. Przetwórstwo mięsa w powiatach województwa mazowieckiego – stan na 31 grudnia 2009 roku



Źródło: opracowanie MBPR na podstawie danych Urzędu Statystycznego w Warszawie zweryfikowanych przez MBPR, Agencji Restrukturyzacji i Modernizacji Rolnictwa oraz Głównego Inspektoratu Weterynarii w Warszawie

Surowiec dostarczany do zakładów przetwórczych w blisko 60% pochodzi od producentów działających na Mazowszu⁶⁰, reszta sprowadzana jest z pozostałych regionów kraju, przede wszystkim z województwa kujawsko-pomorskiego, łódzkiego, warmińsko-mazurskiego oraz lubelskiego lub importowana. Potencjał przemysłu mięsnego na Mazowszu uzupełniają zlokalizowane w województwie punkty skupu żywca rzeźnego (blisko 340) oraz ubojnie (ponad 60)⁶¹. Ich rozmieszczenie jest związane głównie z działającymi w sąsiedztwie zakładami przetwórczymi. Koncentracja punktów skupu żywca rzeźnego występuje zwłaszcza w powiatach z rozwiniętym kierunkiem produkcji zwierzęcej, z wyróżniającymi się powiatami: łosickim i garwolińskim oraz powiatami subregionu płockiego – w wymienionych powiatach liczba tego rodzaju placówek niemal 3-krotnie przekracza średnią przypadającą na powiat w województwie (Mapa 13). Niemal 1/3 ubojni działających w województwie mazowieckim funkcjonuje w strukturach istniejących zakładów mięsnych, np. *ZM Lenarcik*, *ZM Mazowsze*, *ZM Mościbrody*, *ZM Olewnik*, *ZM Sokółów SA*, *Cedrob SA*, *Drosed SA*, *Sadrob SA*.

Zakłady przetwórstwa mięsnego prowadzące działalność na obszarze Mazowsza, zwłaszcza duże, to firmy z długimi tradycjami, o wypracowanej renomie i marce handlowej. Jako przykład można wskazać *Zakłady Mięsne Sokółów SA* w Sokółowie Podlaskim, które jako jedno z nielicznych z branży mięsnej w kraju znalazły się w rankingach dziennika *Rzeczpospolita*. Według „Listy 2000” największych polskich firm zostały sklasyfikowane na 127 miejscu,⁶² natomiast w ramach „Listy 500” uplasowały się na 122 pozycji⁶³. Produkty tej firmy uzyskały wiele wyróżnień na targach w kraju i za granicą, m.in. złote medale Międzynarodowych Targów Poznańskich Polagra Food, złote medale na Międzynarodowych Targach IFTA we Frankfurcie nad Menem⁶⁴. Na uwagę zasługuje także firma *Drosed SA*, działająca w Siedlcach, producent drobiu świeżego, głównie pasztetu z kurcząt. Firma ta w rankingu „Lista 2000” znalazła się na 433 miejscu,⁶⁵ a na „Liście 500” uplasowała się na 367 pozycji rankingowej⁶⁶. W skali regionu, a także kraju, ceniona jest marka Zakładów Mięsnych „*Pekpol Ostrołęka*” SA, która uzyskuje liczne nagrody i wyróżnienia, m.in. Złoty Medal Targów IFE w latach 2006 i 2007⁶⁷. Rozpoznawalną markę posiadają także wyroby Zakładów Mięsnych „*JBB*” w Łysych, które w okresie dekady z firmy regionalnej stały się zakładami o znaczeniu ogólnopolskim. Zakłady te uplasowały się na 580 miejscu na „Liście 2000”⁶⁸. Bardzo dobrą renomą cieszą się produkty firmy *Cedrob SA* w Ciechanowie. Spółka została nagrodzona m.in. znakiem jakości „Poznaj Dobrą Żywność” w latach 2003 i 2007⁶⁹. Warto również wspomnieć o *Płockich Zakładach Drobiarskich „Sadrob” SA*, których historia sięga okresu ponad sześćdziesięciu lat. Firma ta jest laureatem m.in. konkursu *Produkty Najwyższej Jakości w Polskim Przemysle Mięsnym* w 2003 roku, a na Targach Polagra Food w 2005 roku zdobyła złoty medal i 5 certyfikatów Godła „Poznaj Dobrą Żywność”. Wysoką pozycję na rynku mięsa zajmują produkty marki *Zakładów Mięsnych Olewnik*, działające w powiecie płockim i sierpeckim. Produkty tej firmy w 2005 roku uczestniczyły w Europej-

⁶⁰ Źródło: informacje uzyskane bezpośrednio od zakładów przetwórczych drogą telefoniczną, a także w odpowiedzi na ankiety rozesłane do dużych i średnich zakładów.

⁶¹ Źródło: rejestr podmiotów prowadzących działalność nadzorowaną – dane Głównego Inspektoratu Weterynarii w Warszawie, <http://www.wetgiw.gov.pl>.

⁶² Zestawienie największych polskich firm „Lista 2000” – dodatek do dziennika *Rzeczpospolita* z dnia 27 października 2010 roku.

⁶³ „Lista 500” – największe firmy – dodatek do dziennika *Rzeczpospolita* z dnia 29 kwietnia 2010 roku.

⁶⁴ Źródło: <http://www.sokolow.pl>.

⁶⁵ Zestawienie największych polskich firm „Lista 2000” – dodatek do dziennika *Rzeczpospolita* z dnia 27 października 2010 roku.

⁶⁶ „Lista 500” – największe firmy – dodatek do dziennika *Rzeczpospolita* z dnia 29 kwietnia 2010 roku.

⁶⁷ Informacja ze strony internetowej Stowarzyszenia Rzeźników i Wędliniarzy, <http://www.srw.org.pl>.

⁶⁸ Zestawienie największych polskich firm „Lista 2000” – dodatek do dziennika *Rzeczpospolita* z dnia 27 października 2010 roku.

⁶⁹ Źródło: <http://www.cedrob.pl>.

skim Konkursie Promocyjnym Euro Leader oraz w Targach Spożywczych IFE Expo⁷⁰. Na regionalnym rynku mięsnym rozpoznawalne są także produkty *Zakładów Mięsnych Mościbrody*, funkcjonujących w gminie Wiśniew (powiat siedlecki), *Zakładów Mięsnych „Zakrzewscy”* z Kosowa Lackiego (powiat sokołowski) oraz firmy „*Krzyżanowscy*” z Radomia. Dwa ostatnie przedsiębiorstwa zostały zauważone w rankingu zakładów mięsnych zorganizowanym przez Polską Federację Branży Mięsnej oraz miesięcznik branżowy *AgroTrendy*⁷¹, zajmując odpowiednio trzecie i pierwsze miejsce w kategorii liderzy branży mięsnej – stosownie – firm średnich (obroty roczne nie przekraczają 50 mln euro) i małych (obroty roczne nie przekraczają 10 mln euro).

4.3. Przetwórstwo owocowo-warzywne

Przemysł owocowo-warzywny obejmuje podmioty gospodarcze zajmujące się przetwarzaniem i konserwowaniem owoców i warzyw, a także produkujące soki owocowe i warzywne oraz ich koncentraty. Do tego przemysłu należą również przedsiębiorstwa zajmujące się przetwórstwem i konserwowaniem ziemniaków oraz usługowym przetwarzaniem owoców i warzyw.

Na koniec 2009 roku w województwie mazowieckim zarejestrowanych było ponad 550 podmiotów zajmujących się przetwórstwem owocowo-warzywnym, co stanowiło prawie 1/4 wszystkich podmiotów tego przemysłu w kraju i uplasowało Mazowsze pod tym względem na pierwszym miejscu wśród wszystkich województw. Spośród zarejestrowanych na Mazowszu podmiotów związanych z tym przetwórstwem, najwięcej (około 70%) zajmowało się przetwarzaniem i konserwowaniem owoców oraz warzyw, niespełna 20% produkcją soków z owoców i warzyw, natomiast najmniej przetwórstwem ziemniaków i usługowym przetwarzaniem warzyw i owoców (po około 5%). Podobna sytuacja w tym względzie występuje w kraju.

Branża przetwórstwa owocowo-warzywnego w województwie mazowieckim, podobnie jak w kraju, jest znacznie rozdrobniona. W 2009 roku ponad 94% podmiotów, spośród wszystkich przetwórców owoców i warzyw funkcjonujących na Mazowszu, stanowiły jednostki małe o liczbie pracujących do 49 osób (o ponad 2 pkt. proc. więcej niż w kraju). W latach 2004-2009 liczba przetwórców tej branży w województwie wzrosła ogółem o 3% (przy 4-procentowym spadku w skali kraju), przy czym wzrost (o ponad 4%) dotyczył podmiotów małych, natomiast odnotowano spadek (o blisko 10%) liczby firm średnich i dużych (w kraju spadek dotyczył wszystkich grup podmiotów).

Rozmieszczenie podmiotów przemysłu owocowo-warzywnego w województwie mazowieckim jest nierównomierne. Szczególna ich koncentracja występuje w Warszawie, w której na koniec 2009 roku zarejestrowanych było blisko 50% przedsiębiorstw (ponad 260 podmiotów) tej branży na Mazowszu. Na uwagę zasługuje także podregion warszawski zachodni, w którym funkcjonuje blisko połowa (ponad 120) spośród zarejestrowanych poza Warszawą firm zajmujących się przetwórstwem owocowo-warzywnym w województwie. Związane jest to głównie z rozwiniętą na tym obszarze produkcją warzyw i owoców z drzew, o czym świadczy ponadprzeciętny w skali województwa udział powierzchni tych upraw w ogólnym areale użytków rolnych tego podregionu. Na tym obszarze, jak i w całym województwie, wyróżniają się powiaty: grójecki i piaseczyński, w których skoncentrowanych jest ponad 2/3 producentów warzyw i owoców funkcjonujących na Mazowszu oraz 1/5 przedsiębiorstw zajmujących się przetwórstwem owocowo-warzywnym, działających w województwie (z wyłączeniem Warszawy). Na pozostałym obszarze regionu ponadprzeciętną liczbą podmiotów przetwórczych tej branży (przypadającą na 1 powiat) wyróżniają się północne powiaty

⁷⁰ Źródło: <http://www.olewnik.com.pl>.

⁷¹ Źródło: VI Edycja Rankingu Zakładów Mięsnych – AgroTrendy 2010, <http://www.tvp.info>.

podregionu radomskiego oraz miasto Radom, a także powiaty: płoński, nowodworski, siedlecki i wołomiński – na tych obszarach (z pominięciem ostatniego) rozwinięty jest, podobnie jak w podregionie warszawskim zachodnim, kierunek produkcji owocowo-warzywnej.

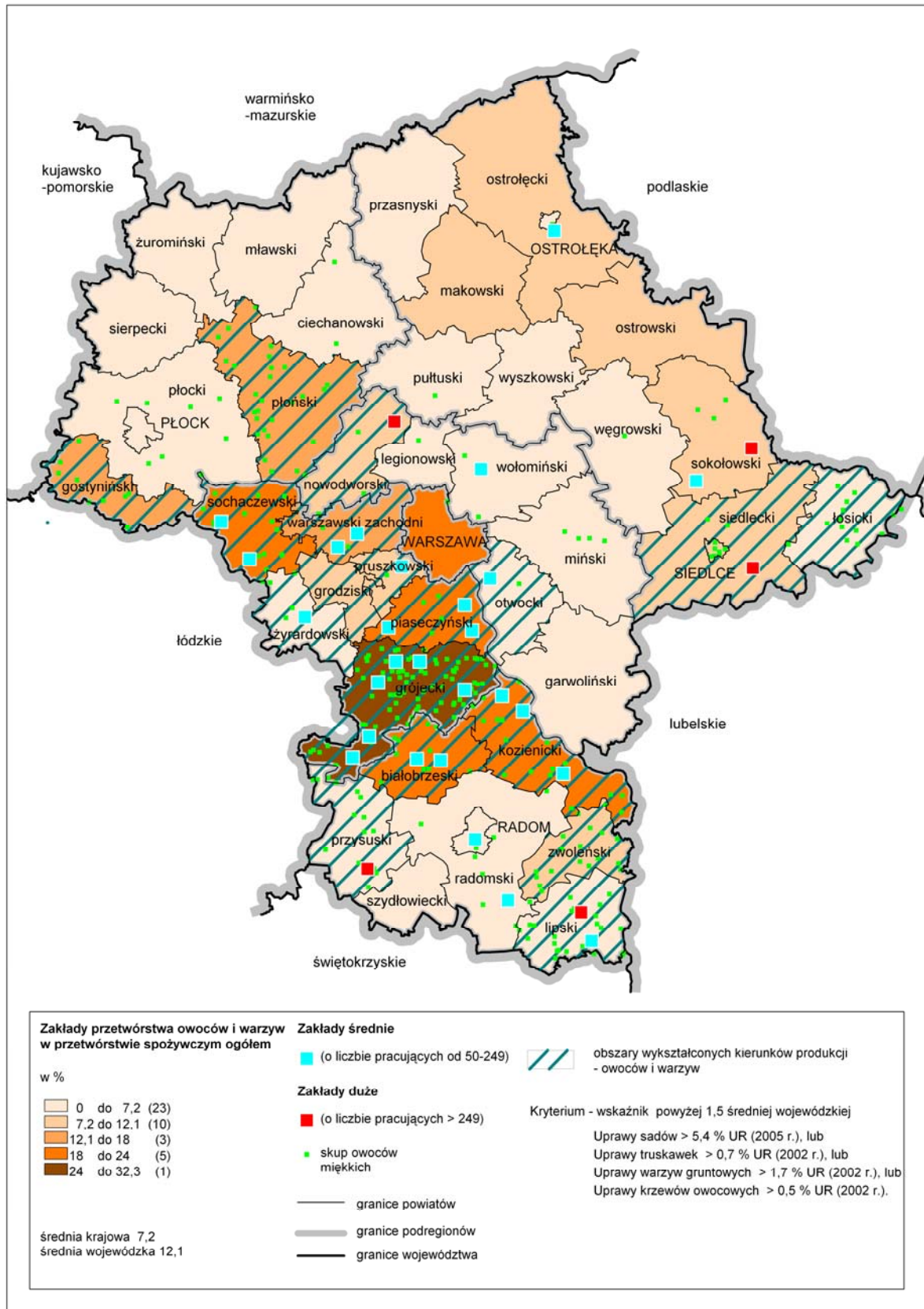
Można stwierdzić, że generalnie w strefach województwa o wykształconej specjalizacji owocowo-warzywnej notuje się najwyższy w skali województwa udział zakładów przetwórstwa owoców i warzyw w ogólnej liczbie podmiotów tam funkcjonujących, zajmujących się przetwórstwem rolno-spożywczym. Pod tym względem dominuje wspomniany już podregion warszawski zachodni, z wyróżniającym się powiatem grójeckim, w którym wskaźnik ten prawie 3-krotnie przewyższa średnią dla województwa (12%), a także północna część podregionu radomskiego oraz powiaty: płoński i gostyniński (*Mapa 14*). W wymienionych obszarach notuje się również najwyższy w skali województwa udział przetwórców owoców i warzyw w ogólnej liczbie funkcjonujących tam podmiotów gospodarczych. Pod tym względem liderami są powiaty grójecki i białobrzeski, w których udział podmiotów przetwórstwa owocowo-warzywnego w ogólnej liczbie podmiotów gospodarczych jest 4-krotnie wyższy niż średnia wojewódzka (0,09%). Równie wysokim udziałem tego rodzaju przedsiębiorstw w podmiotach gospodarczych ogółem odznaczają się powiaty: sochaczewski, nowodworski, kozienicki i płoński, w których odsetek ten prawie 2-krotnie przewyższa średnią województwa oraz niemal 3-krotnie średnią krajową (0,06%)⁷².

Jak wspomniano wcześniej, przetwórstwo owocowo-warzywne zdominowane jest przez małe firmy o liczbie pracujących poniżej 50 osób, które mają główny wpływ na przestrzenną lokację podmiotów tej branży w województwie. Koncentracja tej wielkości przedsiębiorstw, analogicznie jak podmiotów ogółem zajmujących się przetwórstwem owocowo-warzywnym, występuje w Warszawie i podregionie warszawskim zachodnim, z wyróżniającymi się powiatami: grójeckim i piaseczyńskim, w których wskaźnik liczby tych firm przypadających na 100 tys. mieszkańców znacznie przekracza średnią dla województwa i kraju (odpowiednio 1,5-krotnie i 2,5-krotnie). Na uwagę zasługuje także powiat białobrzeski z podregionu radomskiego, w którym wskaźnik ten ponad 3-krotnie przekracza średnią wojewódzką i 5-krotnie średnią krajową.

Podobna sytuacja, pod względem koncentracji przedsiębiorstw na obszarze wykształconej specjalizacji owocowo-warzywnej, występuje w grupie średnich i dużych zakładów przetwórczych (*Mapa 14*). Ponad połowa średnich zakładów przetwórstwa owocowo-warzywnego działających na Mazowszu zlokalizowana jest w podregionie warszawskim zachodnim, z wyróżniającym się powiatem grójeckim, w którym funkcjonuje 20% tego typu zakładów województwa. Równie silną pozycję w tym względzie zajmuje podregion radomski, w którym działalność prowadzi ponad 30% zakładów przetwórczych województwa tej branży, o liczbie pracujących powyżej 50 osób. Na uwagę zasługuje także subregion siedlecki, specjalizujący się w uprawie truskawek i owoców z krzewów owocowych, w którym funkcjonują 2 duże i 1 średni zakład przetwórstwa owocowo-warzywnego, co stanowi około 10% tego rodzaju zakładów w województwie. Warto wyjaśnić, że wśród trzynastu zarejestrowanych w Warszawie dużych i średnich przedsiębiorstw branży owocowo-warzywnej żadne nie prowadziło tam działalności produkcyjnej. Przedsiębiorstwa te swoje zakłady produkcyjne posiadają na terenie innych powiatów województwa (np. Hortex Holding SA w Przysusze, Binder International Sp. z o.o. w Nasielsku – powiat nowodworski i Tarcynie – powiat piaseczyński) lub poza jego obszarem (np. Polski Ogród Sp. z o.o., Bonduelle Polska SA, Agros Nova Sp. z o.o.).

⁷² Źródło: obliczenia MBPR na podstawie BDR oraz danych o podmiotach zarejestrowanych w systemie REGON uzyskanych z Urzędu Statystycznego w Warszawie.

Mapa 14. Przetwórstwo owoców i warzyw w powiatach województwa mazowieckiego – stan na 31 grudnia 2009 roku



Źródło: opracowanie MBPR na podstawie danych Urzędu Statystycznego w Warszawie zweryfikowanych przez MBPR oraz Agencji Restrukturyzacji i Modernizacji Rolnictwa w Warszawie

Z przeprowadzonej analizy przestrzennego rozmieszczenia zakładów przetwórstwa owocowo-warzywnego i obszarów koncentracji upraw owoców i warzyw wynika, że lokalizacja przetwórci w dużym stopniu uwarunkowana jest bliskością bazy surowcowej. Podmioty zajmujące się przetwórstwem owoców i warzyw powstają głównie tam, gdzie odbywa się produkcja surowca, bowiem sprowadzanie surowca do produkcji z dalekich odległości powoduje, nie tylko wzrost kosztów transportu, ale także wpływa na jego jakość. Na podstawie uzyskanych informacji⁷³ ocenia się, że blisko 80% surowca (owoców i warzyw) do przetwórstwa w zakładach dużych i średnich zlokalizowanych na terenie województwa mazowieckiego pochodzi od producentów z Mazowsza. Zakupu surowców dla zakładów przetwórczych w dużej mierze dokonują pośrednicy, głównie osoby fizyczne, współpracujący z przetwórcami, którzy organizują skup (zwłaszcza owoców) w pobliżu rejonów upraw. Na terenie województwa mazowieckiego skupem owoców miękkich do przetwórstwa zajmuje się ponad 300 podmiotów⁷⁴, z których 1/4 funkcjonuje w powiecie grójeckim (*Mapa 14*). Ponadprzeciętną liczbą punktów skupu, przypadającą na 1 powiat w województwie, odznacza się także podregion radomski oraz powiaty: płoński, sochaczewski i łosicki, na terenie których uprawia się duże ilości truskawek i malin. Przedsiębiorstwa duże i średnie, przetwarzające dziennie kilkadziesiąt, a nawet kilkaset ton owoców i warzyw, często posiadające kilka zakładów produkcyjnych zlokalizowanych także poza województwem mazowieckim, zakupują surowiec również od dostawców z innych województw (najczęściej w lubelskim i świętokrzyskim). Natomiast zakłady, które do produkcji wykorzystują półprodukty przeznaczone do dalszego przerobu (koncentraty owocowe i warzywne, przeciery, owoce „południowe”) surowiec do produkcji także importują.

Największym i najbardziej rozpoznawalnym zakładem przetwórstwa owocowo-warzywnego na terenie województwa mazowieckiego jest Hortex SA zlokalizowany w Skrzyńsku – powiat przysuski, w którym wytwarzana jest całość soków i napojów marki *Hortex*. Do znanych zakładów można zaliczyć także Wytwórnę win i koncentratów owocowych Warwin SA w Warce. Znaną marką na rynku dżemów owocowych jest *Owocowa Rozkosz* produkowana przez Scandic Food Sp. z o.o. w Lipsku. Rozpoznawalną marką przetworów pomidorowych: koncentratu, soku, ketchupu jest *Dawtona* Zakład Przetwórstwa Owocowo-Warzywnego w Błoniu. Mniejszym, ale znanym z produkcji różnego asortymentu chrzanu jest *Provitus* Sp. J. w Radzyminie.

4.4. Pozostałe przetwórstwo rolno-spożywcze

Przemysł rolno-spożywczy oprócz przetwórstwa mleka, mięsa oraz owoców i warzyw obejmuje także produkcję szeregu innych artykułów przeznaczonych do spożycia przez ludzi i zwierzęta. Należą do nich artykuły zaspakajające podstawowe potrzeby ludności, takie jak: wyroby piekarskie i ciastkarskie, cukier, produkty przemiału zbóż, oleje i tłuszcze, przetwory rybne, a także kawa, herbata, przyprawy oraz napoje. Do tego segmentu przemysłu spożywczego zalicza się także produkcję gotowych pasz dla zwierząt oraz wyrobów tytoniowych.

Na koniec 2009 roku w województwie mazowieckim zarejestrowanych było prawie 3,1 tys. firm zajmujących się produkcją pozostałych artykułów spożywczych, co stanowiło blisko 15% wszystkich podmiotów prowadzących taką działalność w kraju, a w niektórych branżach (producenci: makaronów i wyrobów mącznych; kakao, czekolady i wyrobów cukierniczych; kawy, herbaty i przypraw; cukru) udział ten sięgnął 20%, lokując Mazowsze na pierwszym miejscu w kraju. Struktura branżowa podmiotów zajmujących się omawianym przetwórstwem w województwie mazowieckim jest podobna jak w kraju. Wiodące znaczenie

⁷³ Źródło: informacje uzyskane przez MBPR od podmiotów przetwórczych oraz ze stron internetowych.

⁷⁴ Źródło: www.arimr.gov.pl.

mają producenci pieczywa i wyrobów ciastkarskich, którzy stanowią ponad połowę wszystkich firm zajmujących się pozostałym przetwórstwem rolno-spożywczym w województwie. Pozostałą grupę tworzą producenci napojów (10%), producenci przemiału zbóż oraz makaronów i wyrobów mącznych (po blisko 7%), a także wytwórcy kakao i czekolady oraz gotowych pasz dla zwierząt (po około 5%). Branża ta zarówno w województwie mazowieckim, jak i w kraju jest znacznie rozdrobniona, o czym świadczy tylko 4-procentowy udział przedsiębiorstw o liczbie pracujących powyżej 50 osób w ogóle podmiotów zajmujących się pozostałym przetwórstwem spożywczym.

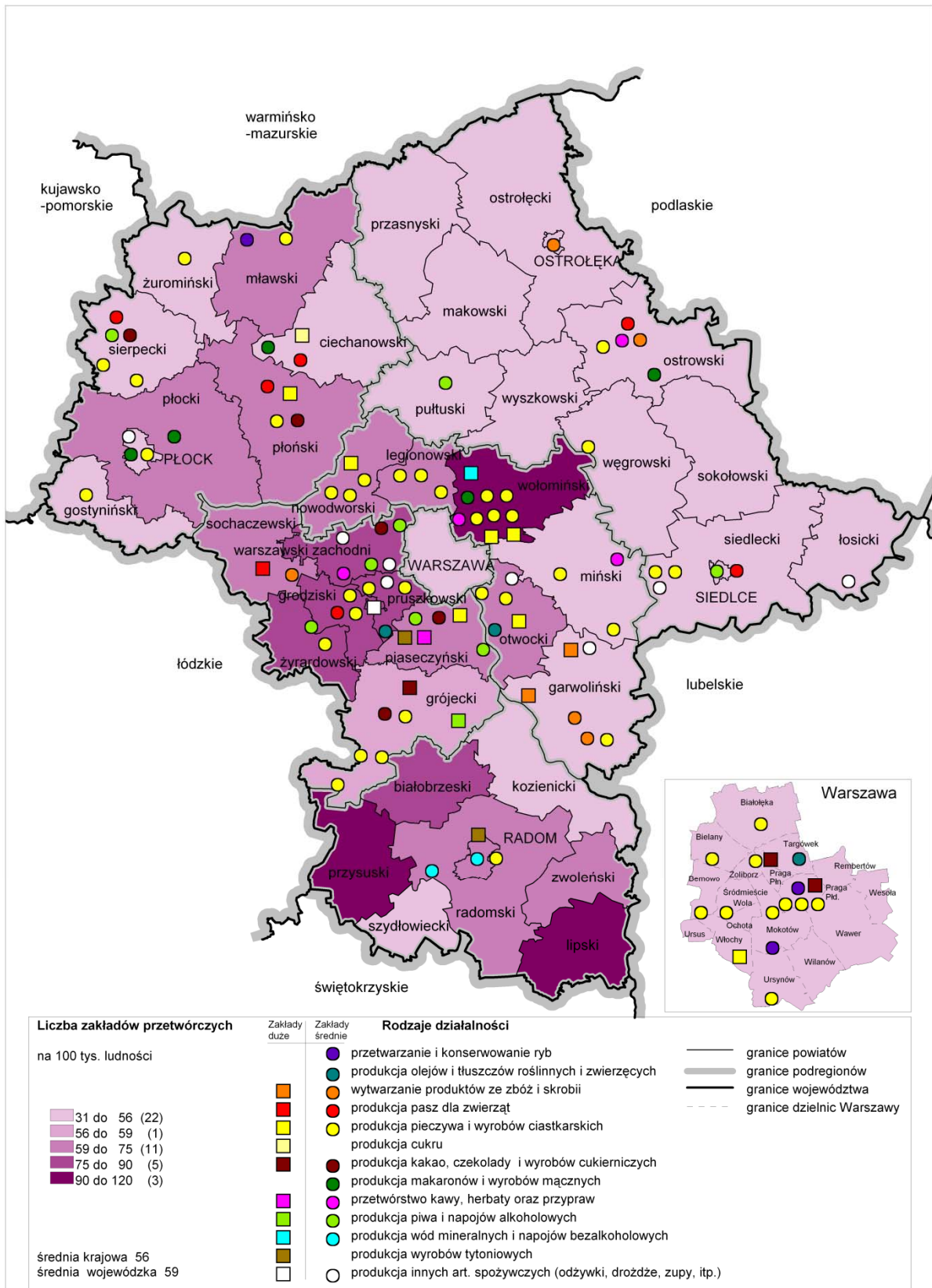
W latach 2004-2009 nastąpił blisko 5-procentowy spadek liczby tego rodzaju przetwórców zarejestrowanych w województwie mazowieckim (o 3 pkt. proc. mniejszy niż średnio w kraju) – największy w podregionach ostrołęcko-siedleckim i ciechanowsko-płockim (po około 13%). Spadek liczby podmiotów dotyczył zwłaszcza producentów cukru (o ponad 25%), producentów przemiału zbóż (o 15%), czekolady i wyrobów cukierniczych (o 12%), a także pieczywa i wyrobów cukierniczych (o blisko 7%). Należy także podkreślić, że w tym samym okresie, zarówno w województwie mazowieckim, jak i w kraju, odnotowano przyrost o blisko 1/3 liczby producentów olejów i tłuszczów, a na Mazowszu także przetwórców herbaty, kawy i producentów przypraw (o około 20%).

Z uwagi na to, że przetwórstwo spożywcze obejmuje produkcję bardzo różnorodnych artykułów, na rozmieszczenie zakładów przetwórczych wpływa wiele czynników. Lokalizacja większości branż pozostałego przetwórstwa spożywczego w głównej mierze uwarunkowana jest nie tyle bazą surowcową, co bliskością chłonnego rynku zbytu na produkowane wyroby, powodując, że zakłady przetwórcze powstają w pobliżu dużych skupisk ludności. Dotyczy to zwłaszcza artykułów spożywczych, cechujących się niską trwałością oraz wysokimi kosztami transportu, np. pieczywo czy wyroby ciastkarskie, które sprzedawane są głównie na lokalnych rynkach. Nie bez znaczenia na lokalizację firm ma wpływ także atrakcyjność inwestycyjna podregionów, w tym infrastruktura gospodarcza⁷⁵ oraz dostępność transportowa. Rozmieszczenie zakładów zajmujących się pozostałym przetwórstwem rolno-spożywczym jest skoncentrowane w Warszawie oraz na terenach powiatów sąsiadujących ze stolicą, czyli na obszarze województwa o najlepiej rozwiniętej infrastrukturze gospodarczej i dostępności transportowej. Blisko 2/3 wszystkich firm zajmujących się tego rodzaju przetwórstwem zarejestrowanych jest w stolicy oraz podregionach warszawskim wschodnim i warszawskim zachodnim, w których zamieszkuje łącznie ponad 60% ludności województwa⁷⁶. Należy podkreślić, że podregiony warszawski wschodni i warszawski zachodni partycypują w liczbie podmiotów pozostałego przetwórstwa spożywczego w stopniu znacznie wyższym niż wynosi ich udział w liczbie ludności województwa. Pod tym względem szczególnie wyróżnia się powiat wołomiński, w którym wskaźnik liczby zakładów przypadający na 100 tys. mieszkańców jest ponad 2 razy wyższy niż średnia wojewódzka (59) i krajowa (56), oraz powiaty na zachód od Warszawy (pruszkowski, warszawski zachodni, grodziski i żyrardowski), w których wskaźnik nasycenia tymi zakładami jest niemal 1,5 raza większy od średniej wojewódzkiej (*Mapa 15*). Jednocześnie należy dodać, że na terenie tych dwóch podregionów zlokalizowana jest ponad połowa wszystkich dużych i średnich firm pozostałego przetwórstwa spożywczego funkcjonujących na Mazowszu, a ich udział w ogólnej liczbie przedsiębiorstw pozostałego przetwórstwa był prawie o 2 pkt. proc. wyższy niż średnia wojewódzka (blisko 4%). Duże zagęszczenie zakładów pozostałego przetwórstwa spożywczego na 100 tys. mieszkańców występuje także w podregionie radomskim, z wyróżniającymi się powiatami: lipskim i przysuskim, jednak w większości są to podmioty o małej skali działalności, bowiem przedsiębiorstwa duże i średnie stanowią tam zaledwie 1% ogółu tego rodzaju zakładów i są skoncentrowane w Radomiu i powiecie radomskim. Najmniejsze zagęszczenie zakła-

⁷⁵ Na infrastrukturę gospodarczą składają się m.in.: gęstość instytucji otoczenia biznesu, obecność ośrodków naukowo-badawczych, liczba imprez targowo-wystawienniczych. Źródło: Nowicki, M. et al. *Atrakcyjność inwestycyjna województw i podregionów Polski 2009*, Instytut Badań Nad Gospodarką Rynkową, Gdańsk 2009, s. 16.

⁷⁶ Obliczenia MBPR na podstawie BDR GUS.

Mapa 15. Pozostałe przetwórstwo rolno-spożywcze w powiatach województwa mazowieckiego – stan na 31 grudnia 2009 roku



Źródło: opracowanie MBPR na podstawie danych Urzędu Statystycznego w Warszawie zweryfikowanych przez MBPR

dów pozostałego przetwórstwa w przeliczeniu na 100 tys. mieszkańców występuje w podregionie ostrołęcko-siedleckim, co może być związane z małą atrakcyjnością inwestycyjną tego podregionu pod względem prowadzenia działalności przemysłowej,⁷⁷ spowodowane przede wszystkim jego słabą dostępnością transportową oraz niskim poziomem rozwoju infrastruktury gospodarczej.

Na zróżnicowanie przestrzenne liczby podmiotów pozostałego przetwórstwa przypadających na 100 tys. mieszkańców decydujący wpływ mają firmy małe o liczbie pracujących do 49 osób, które stanowią blisko 96% ogółu zakładów zajmujących się tym przetwórstwem. Największa koncentracja małych firm tej branży na 100 tys. mieszkańców, prawie o 1/4 wyższa niż średnia wojewódzka (56) i krajowa (54), występuje w podregionach: warszawskim wschodnim i warszawskim zachodnim.

Na Mazowszu w grupie dużych i średnich zakładów, zajmujących się pozostałym przetwórstwem, dominują producenci pieczywa i wyrobów ciastkarskich, którzy stanowią blisko połowę tej wielkości przedsiębiorstw spośród wszystkich podmiotów pozostałego przetwórstwa rolno-spożywczego województwa. Ich koncentracja występuje w stolicy oraz podregionach: warszawskim zachodnim i warszawskim wschodnim, gdzie działalność prowadzi ponad 70% tych producentów Mazowsza. Na uwagę zasługuje Warszawa oraz powiat wołomiński, w których funkcjonuje odpowiednio 20% i 13% producentów pieczywa i wyrobów ciastkarskich województwa, o liczbie pracujących powyżej 50 osób (*Mapa 15*).

Znaczącą pozycję pod względem liczby dużych i średnich podmiotów mają producenci napojów alkoholowych, którzy stanowią niemal 8% tej wielkości przedsiębiorstw zajmujących się pozostałym przetwórstwem rolno-spożywczym w województwie mazowieckim. Firmy produkujące napoje alkoholowe (piwo, wino, wódkę), o liczbie pracujących ponad 50 osób, skupione są w podregionie warszawskim zachodnim, w którym funkcjonuje 2/3 wszystkich takich zakładów z Mazowsza. Na uwagę zasługują także przedsiębiorstwa zajmujące się produkcją kakao, czekolady i wyrobów cukierniczych, które stanowią prawie 7% ogółu dużych i średnich firm pozostałego przetwórstwa prosperujących na Mazowszu. Pod tym względem dominuje podregion warszawski zachodni, w którym działa połowa wszystkich dużych i średnich firm z Mazowsza zajmujących się produkcją tych wyrobów, a pozostałe zakłady skupione są w Warszawie oraz podregionie ciechanowsko-płockim (w Płońsku i Sierpcu). Omawiając lokację przestrzenną średnich i dużych zakładów pozostałego przetwórstwa rolno-spożywczego, warto zwrócić uwagę na powiat garwoliński, w którym skupiona jest ponad połowa tej wielkości zakładów wytwarzających produkty przemiału zbóż i skrobi⁷⁸, prowadzących działalność na Mazowszu.

Na terenie województwa mazowieckiego funkcjonuje wiele firm wytwarzających markowe produkty spożywcze. Najbardziej znaną marką na rynku czekolady jest *Wedel* produkowana przez fabrykę E. Wedel Sp. z o.o. w Warszawie. Producentem rozpoznawalnych w kraju wyrobów czekoladowych i cukierniczych jest Ferrero Polska Sp. z o.o., która posiada 1 zakład w Polsce, zlokalizowany w Belsku Dużym koło Grójca, produkujący m.in. renomowane bombonierki *Ferrero Rocher* i *Rafaello*. W Płońsku zlokalizowany jest zakład przetwórczy LU POLSKA SA, w którym wytwarzane są wyroby ciastkarskie, m.in. *Delicje*, *Petitki*, *Pieguski*. Przetwórnia znanej marki kawy *TCHIBO*, należąca do firmy Tchibo Manufacturing Poland, funkcjonuje w Markach (powiat wołomiński). Na terenie Mazowsza wytwarzane są także cenione w kraju piwa: *Warka* produkowane przez Browary Warka w Warce (powiat grójecki), należące do Grupy Żywiec, oraz *Calsberg* produkowane przez firmę Calsberg Pol-

⁷⁷ Podregion ostrołęcko-siedlecki znalazł się w grupie dziesięciu podregionów kraju o najniższym poziomie atrakcyjności inwestycyjnej dla działalności przemysłowej. Źródło: Nowicki M. et al. *Atrakcyjność inwestycyjna województw i podregionów Polski 2009*, Instytut Badań Nad Gospodarką Rynkową, Gdańsk 2009, s. 21-22.

⁷⁸ Są to głównie producenci zdrowej żywności na bazie zbóż (płatków zbożowych, musli, artykułów sojowych) oraz wyrobów bezglutenowych.

ska SA w browarze w Sierpcu. Producent napoju *Coca Cola* – firma Coca-Cola HBC Polska Sp. z o.o. – ulokował swój zakład w Radzyminie. Znana marka napojów gazowanych i niegazowanych *Zbyszko* produkowana jest w Radomiu przez Zbyszko Company Sp. z o.o. Produkcja zupiek chińskich pod marką *SamSmak* prowadzona jest w Kańkowie koło Małkini przez Ajinomoto Poland Sp. z o.o., a produkcja przypraw popularnej marki *Kamis*, należącej do firmy Kamis SA, odbywa się w zakładzie zlokalizowanym w powiecie piaseczyńskim. Duży zakład przemysłu tytoniowego firmy Altadis Polska SA, która powstała w wyniku prywatyzacji Zakładów Przemysłu Tytoniowego, funkcjonuje w Radomiu.

Oprócz liderów rynku, produkujących masowe artykuły spożywcze, na uwagę zasługują także mniejsi producenci niszowych marek, którzy w ostatnim czasie zdobywają lokalne rynki, nie tylko w województwie mazowieckim, ale i w kraju. Charakterystycznym przykładem jest najstarszy na Mazowszu *Browar Ciechan* w Ciechanowie specjalizujący się w warzeniu regionalnego piwa metodami tradycyjnymi, który osiągnął w ubiegłym roku 20-procentowy wzrost sprzedaży, podczas gdy obroty całej branży piwowarskiej według różnych szacunków spadły o 8-12%⁷⁹. Ponadto *Browar Ciechan* kupił od syndyka i reaktywował produkcję w małym browarze w Lwówku Śląskim (dolnośląskie), który szczyci się ponad 800-letnimi tradycjami w produkcji piwa⁸⁰.

5. KOMPLEKS ROLNO-SPOŻYWCZY W ASPEKCIE PRODUKCJI ENERGII ODNAWIALNEJ

Rozwinięty na Mazowszu kompleks rolno-spożywczy, tj. przetwórstwo, jak i dostarczające mu surowców rolnictwo, generuje znaczne ilości odpadów, które wymagają zagospodarowania, a niekiedy utylizacji. Na rozwiązanie tego problemu można spojrzeć w kontekście przyjętej przez Polskę polityki energetycznej UE, wyrażonej w tzw. *Pakiecie Klimatycznym „3x20”*, która zobowiązuje nasz kraj do wykorzystania 15% udziału odnawialnych źródeł energii (OZE) w zużyciu energii ogółem w 2020 roku. Jedną z możliwości realizacji tej polityki na Mazowszu jest produkcja biogazu z wykorzystaniem biomasy pochodzenia rolniczego, w tym odpadów⁸¹. Należy podkreślić, że Mazowiecka Agencja Energetyczna, powołując się na badania Instytutu Energetyki Odnawialnej, wskazała, że *biogaz rolniczy będzie w przyszłości głównym OZE na Mazowszu*⁸². Wynika to m.in. z rozwiniętych w województwie specjalizacji produkcji rolniczej, w szczególności zwierzęcej, oraz wydatnego sektora przetwórstwa rolno-spożywczego, stanowiących istotny potencjał dla produkcji tego rodzaju energii w regionie.

Na Mazowszu, podobnie jak w kraju, największe szanse rozwoju mają biogazownie wykorzystujące odpady z przemysłu rolno-spożywczego. Odpady organiczne z rozwiniętego w województwie przetwórstwa warzyw i owoców (wytloki owocowe), mleka (tłuszcze, serwatka, odpady z zakładowych oczyszczalni) oraz mięsa (m.in. odpady poubojowe) wykazują bowiem wyższy niż w przypadku odpadów rolniczych potencjał energetyczny oraz stanowią tani surowiec dla biogazowni – ten sposób ich przetworzenia jest jednocześnie alternatywą

⁷⁹ <http://www.rp.pl/artypul/5,493542.html> .

⁸⁰ http://www.browar-lwówek.com.pl/index.php?option=com_content&view=article&id=106:historia-browaru-lwówek-slaski-1209&catid=35:historia&Itemid=55 .

⁸¹ Biomasa rolnicza jest wskazywana jako jeden z głównych sposobów realizacji celów dyrektywy unijnej nr 2009/28/WE w sprawie promowania stosowania energii ze źródeł odnawialnych. Źródło: *Kierunki rozwoju biogazowni rolniczych w Polsce*, Ministerstwo Gospodarki, Warszawa 2010 rok.

⁸² Źródło: Palonka M., *Możliwości rozwoju energetyki odnawialnej w województwie mazowieckim*, Mazowiecka Agencja Energetyczna, 2009.

dla kosztownej utylizacji⁸³. W przypadku odpadów pochodzących z utrwalonej w województwie produkcji zwierzęcej, literatura przedmiotu wskazuje, że wytwarzanie biogazu jest uzasadnione ekonomicznie przy gospodarstwach i fermach o znacznej skali produkcji, tj. utrzymujących powyżej 100 sztuk bydła, 500 sztuk świń lub 5000 sztuk drobiu⁸⁴. Szacować można, że w województwie mazowieckim produkcję zwierzęcą tej skali prowadzi nieco ponad 1 tys. gospodarstw, co plasuje region na jednym z czołowych miejsc w kraju⁸⁵. Ponad połowa z nich to wielkotowarowe fermy drobiu wytwarzające najbardziej efektywny, spośród odpadów pochodzących z hodowli zwierząt, substrat (pomiót kurzy) stosowany w produkcji biogazu. Można więc przewidywać, że rozwój biogazowni będzie funkcją przekształceń strukturalnych mazowieckiego rolnictwa. Kooperacja zachodząca w ramach kompleksu żywnościowego w połączeniu z możliwościami wykorzystania odpadów i wygenerowania dodatkowego dochodu z produkcji OZE prowadzić może jednocześnie do rozwoju gospodarstw o znaczącej skali produkcji i poprawy struktury agrarnej na Mazowszu. Biorąc pod uwagę aspekt środowiskowy, literatura przedmiotu wskazuje na pozytywne efekty wykorzystania odpadów jako surowca do produkcji bioenergii⁸⁶. Należy jednak mieć na względzie, że w konkretnych warunkach przestrzennych rozwój sektora biogazowego, w szczególności zakładów o dużej skali przerobu odpadów wymagających koncentracji surowca, może być uciążliwy dla środowiska oraz lokalnej społeczności.

PODSUMOWANIE

1. Mazowsze pełni wiodącą rolę w przetwórstwie rolno-spożywczym:
 - skupiając 15% podmiotów przetwórstwa spożywczego w kraju,
 - wytwarzając niemal 1/4 krajowej produkcji sprzedanej przemysłu spożywczego.
2. Podstawą surowcową sektora przetwórstwa rolno-spożywczego regionu jest rolnictwo o wysokim stopniu towarowości, co jest wynikiem rozwiniętych specjalizacji produkcji rolniczej: roślinnej (warzywa i owoce) i zwierzęcej (żywiec rzeźny, mleko).
3. Obserwuje się znaczną zależność rozmieszczenia podmiotów przetwórstwa rolno-spożywczego od koncentracji bazy surowcowej:
 - przetwórstwo mleka skupione jest w północno-wschodniej części województwa, z wyróżniającym się subregionem ostrołęckim, gdzie występuje największa obsada krów mlecznych oraz zlokalizowanych jest ponad 1/3 dużych i średnich zakładów przetwórstwa mleka w województwie;
 - przetwórstwo owoców i warzyw skoncentrowane jest w podregionie warszawskim zachodnim i radomskim (ponad 3/4 dużych i średnich zakładów tej branży Mazowsza), co związane jest z utrwaloną na tym obszarze specjalizacją w uprawie warzyw i owoców;
 - przetwórstwo mięsa charakteryzuje się stosunkowo równomierną lokacją zakładów średnich i dużych. Największe znaczenie branża ta ma dla podregionu ciechanowsko-płockiego (cechującego się ponadprzeciętną obsadą trzody chlewnej, bydła i drobiu

⁸³ <http://agroenergetyka.pl/?a=article&id=524>.

⁸⁴ Źródło: ekspertyza *Ocena Strategii rozwoju energetyki odnawialnej oraz kierunki rozwoju energetycznego wykorzystania biogazu wraz z propozycją działań*, Narodowy Fundusz Ochrony Środowiska i Gospodarki Wodnej, Warszawa, 2005 rok.

⁸⁵ Źródło: *Charakterystyka Gospodarstw Rolnych w 2007 roku*, GUS, Warszawa 2008, *Wyniki badania struktury gospodarstw rolnych w województwie mazowieckim w 2007 roku*, Notatka informacyjna. Urząd Statystyczny w Warszawie.

⁸⁶ Źródło: Bednarski W., 2003.

różnego), z blisko 2-krotnie większym niż w województwie udziałem w grupie dużych i średnich zakładów przemysłu rolno-spożywczego.

4. Ważną przesłanką lokalizacji przetwórstwa rolno-spożywczego jest bliskość chłonnego rynku zbytu i atrakcyjność inwestycyjna. Rozmieszczenie podmiotów przetwórstwa rolno-spożywczego w powiatach województwa jest zasadniczo proporcjonalne do liczby ludności – ponadprzeciętnym nasyceniem tego typu przedsiębiorstwami odznacza się obszar metropolitalny o wysokiej atrakcyjności inwestycyjnej dla prowadzenia działalności przemysłowej.
5. Rozwój przetwórstwa rolno-spożywczego, nawiązujący do wykształconych specjalizacji rolniczych, jest ważnym kierunkiem aktywizacji peryferyjnych i problemowych obszarów województwa w oparciu o endogeniczne czynniki rozwoju, czego szczególnie wyrazistą egzemplifikacją jest Zakład „JBB” w Łysych (w powiecie ostrołęckim) – jeden z głównych pracodawców na tym terenie i znaczący w skali kraju zakład przetwórstwa mięsnego. Podobną rolę można przypisać zakładom Sokołów SA w Sokołowie Podlaskim.
6. Mazowieccy przetwórcy osiągają czołowe lokaty w rankingach branżowych oraz zajmują wysokie pozycje w klasyfikacji największych przedsiębiorstw w Polsce. Dobre wyniki w kraju pozwalają przetwórcom z Mazowsza konkurować na rynkach zagranicznych.
7. Artykuły rolno-spożywcze to jedna z ważniejszych dziedzin w handlu zagranicznym Mazowsza, charakteryzująca się systematycznym wzrostem eksportu oraz posiadająca (jako jedyna) dodatnie saldo wymiany handlowej.
8. Na szansę ekspansji i wzmocnienia kompleksu rolno-spożywczego na Mazowszu wskazuje:
 - obecna sytuacja, w której znaczna część surowców sprowadzana jest spoza regionu, w szczególności dotyczy to mięsa, a także w mniejszym stopniu owoców i warzyw;
 - bliskość chłonnego rynku, jakim jest aglomeracja warszawska oraz funkcjonowanie na obszarze Mazowsza centrów pośredniczących w handlu artykułami rolno-spożywczymi;
 - koncentracja produkcji w dużych i średnich zakładach;
 - konsolidacja przedsiębiorstw zwiększająca konkurencyjność rynkową – w szczególności obserwowana w branży mleczarskiej;
 - rozwój małych firm w kontekście lokalnych rynków zaopatrzenia i pracy, wypełniających podstawowe potrzeby ludności oraz nisze rynkowe omijane przez dużych producentów.
9. Rozwój kompleksu rolno-spożywczego może stanowić asumpt do rozwoju innego rodzaju specjalizacji, np. rolnictwa energetycznego, co ma szczególne znaczenie w kontekście wyzwań wynikających z przyjętego przez Polskę tzw. pakietu klimatycznego. Wykorzystanie produktów ubocznych rolnictwa oraz pozostałości przemysłu rolno-spożywczego pozwoliłoby na zachowanie podstawowej funkcji rolnictwa, którą jest produkcja żywności, przy jednoczesnym wytwarzaniu energii odnawialnej.

ABSTRAKT

This paper has been prepared as a part of an exercise monitoring the development of food industry in the Mazovia Region. Its aim is the geographic identification of food-processing industry businesses, particularly those relating to the regional specialisation of agricultural production: milk, meat, fruits and vegetables. Given their leading role in food-processing industry (75% employment and production), the paper focuses on the location of medium (50 to 250 employees) and large (more than 250 employees) production plants. The position of food-processing in the region's industry, as well as in foreign trade results in the years 2004-2009, have also been analysed.

In light of the anticipated updating of the Spatial Development Plan in Mazowieckie Voivodeship, this paper may be useful in terms of verification and arriving at regional policy proposals relating to agriculture and supporting rural development.

The main source of information about the locations of food-processing businesses is data from the National Official Register of Business Entities (REGON) – as made available by the Information Department of Statistical Office in Warsaw and the Main Statistical Office. Business entities are registered in REGON system with the address of their head office, which is not always the same as the actual place of carrying out business activity (production). Thus the original data from the Register was verified in order to identify the actual location of medium and large food-processing production plants within the Mazovia Region. Furthermore, it is known that when registering a business entrepreneurs only indicate anticipated number of employees (and this is not always updated), so the employment levels in every production plant with over 50 employees has been also verified. In order to identify agricultural production specialisation areas, data from Regional Data Bank and sector statistical yearbooks have been used, alongside information given by The Agency of Restructuring and Modernising of Agriculture, The Agriculture Market Agency, The Main National Veterinary Doctor Information regarding the import and export of food and agricultural products has been presented in accordance with data received from Customs Chamber in Warsaw.

SŁOWNICZEK

BDR GUS – Bank Danych Regionalnych Głównego Urzędu Statystycznego

EWG – Europejska Wspólnota Gospodarcza

INTRASTAT – system statystyki obejmujący handel pomiędzy państwami członkowskimi UE, oparty na danych pochodzących z deklaracji INTRASTAT

IUNiG – Instytut Nawożenia Upraw i Gleboznawstwa w Puławach

Kompleks rolno-spożywczy – obejmuje przetwórstwo, jak i dostarczające mu surowców rolnictwo

Nomenklatura Scalona CN (Combined Nomenclature) – klasyfikacja towarów w obrocie handlowym Unii Europejskiej

OZE – odnawialne źródła energii

PKD – Polska Klasyfikacja Działalności

REGON – krajowy rejestr urzędowy podmiotów gospodarki narodowej

UE-15 – kraje tworzące Unię Europejską przed akcesją nowych członków w 2004 roku: Austria, Belgia, Dania, Finlandia, Francja, Grecja, Hiszpania, Holandia, Irlandia, Luksemburg, Niemcy, Portugalia, Szwecja, Wielka Brytania oraz Włochy

UR – użytki rolne

WDB – wartość dodana brutto

MATERIAŁY ŹRÓDŁOWE

Literatura:

Bednarski W., 2003, *Biotechnologia utylizacji tłuszczów z produktów ubocznych, odpadów i ścieków przemysłu spożywczego i gastronomicznego*, „Przemysł Spożywczy”, nr 7, s. 9-10.

Gawlikowska-Hueckel K., Umiński S., 2008, *Handel Zagraniczny Małopolski 2007*, Urząd Marszałkowski Województwa Małopolskiego, Kraków – pobrano ze strony internetowej www.wrotamalopolski.pl.

Gawlikowska-Hueckel K., Umiński S., 2009, *Handel Zagraniczny Małopolski 2008*, Urząd Marszałkowski Województwa Małopolskiego, Kraków – pobrano ze strony internetowej www.wrotamalopolski.pl.

Grzybowska B., 2009, *Regionalne aspekty lokalizacji przemysłu spożywczego w Polsce*, Stowarzyszenie Ekonomistów Rolnictwa i Agrobiznesu, „Roczniki Naukowe”, t. XVI, z. 4, s. 99-104 – pobrano ze strony internetowej www.seria.home.pl.

Kostrzyński P., Leoniak M., 2007, *Światowy Rynek Żywca, Mięsa, Drobiu i Jaj*, Fundacja Programów Pomocy dla Rolnictwa (FAPA), Zespół Monitoringu Zagranicznych Rynków Rolnych, Warszawa – pobrano ze strony internetowej www.fapa.com.pl/fammu.

Nowicki M. et al., 2009, Hildebrandt A., Nowicki M. (red), Susmarski P., Tarkowski M., *Atrakcyjność inwestycyjna województw i podregionów Polski 2009*, Instytut Badań Nad Gospodarką Rynkową, Gdańsk – pobrano ze strony internetowej www.ibngr.pl.

Palonka M., 2009, *Możliwości rozwoju energetyki odnawialnej w województwie mazowieckim*, Mazowiecka Agencja Energetyczna – pobrano ze strony internetowej www.mae.com.pl.

Wigier M., Szczepaniak I., 2002, *Małe i średnie przedsiębiorstwa przemysłu spożywczego czynnikiem równoważącym rozwój gospodarczy i społeczny regionów*, materiały z konferencji naukowej „Nierówności społeczne a wzrost gospodarczy”, Rzeszów – pobrano ze strony internetowej www.univ.rzeszow.pl.

2005, ekspertyza *Ocena Strategii rozwoju energetyki odnawialnej oraz kierunki rozwoju energetycznego wykorzystania biogazu wraz z propozycją działań*, Narodowy Fundusz Ochrony Środowiska i Gospodarki Wodnej, Warszawa – pobrano ze strony internetowej www.mos.gov.pl.

2010, *Kierunki Rozwoju biogazowni rolniczych w Polsce w latach 2010-2020*, dokument przyjęty przez Radę Ministrów w dniu 13 lipca 2010 roku – pobrano ze strony internetowej www.mg.gov.pl.

Strony internetowe:

<http://www.agroenergetyka.pl/?a=article&id=524>

<http://www.agrosnova.pl/>

<http://www.arimr.gov.pl/>

<http://www.bakoma.pl/>

<http://www.binder.pl/>

<http://www.bonduelle.com.pl/>

<http://www.browarlwowek.pl/>

<http://www.cedrob.pl/>

<http://www.ciechan.com.pl/>

<http://www.cocacola.com.pl/>

<http://www.chlodniegomar.pl/>

<http://www.danone.pl/>

<http://www.ferrero.pl/>

<http://www.forummleczarskie.pl/>

<http://www.hortex.com.pl/>

<http://www.kzsm.org.pl/>

<http://www.lista500.polityka.pl/rankings/export>

http://www.mae.com.pl/files/mozliwosci_rozwoju_ener_odna_na_mazowszu_mpalonka.pdf

<http://www.olewnik.com.pl>

<http://www.osmsokolow.pl/>

<http://www.rp.pl/arttykul/5,493542.html>

<http://www.sml-ostroleka.pl/>

<http://www.sokolow.pl>

<http://www.srw.org.pl>

<http://www.stat.gov.pl/>

<http://www.tvp.info>

<http://www.wetgiw.gov.pl>

SPIS WYKRESÓW

Wykres 1. Struktura podmiotów przemysłu spożywczego według rodzaju przetwórstwa w 2009 roku.....	17
Wykres 2. Udział produkcji sprzedanej przemysłu spożywczego w wartości całego przemysłu, w latach 2004-2008	18
Wykres 3. Handel zagraniczny artykułami rolno-spożywczymi w województwie mazowieckim, w latach 2004-2009.....	20
Wykres 4. Struktura eksportu artykułów rolno-spożywczych województwa mazowieckiego według głównych krajów w 2009 roku	24
Wykres 5. Struktura importu artykułów rolno-spożywczych województwa mazowieckiego według głównych krajów w 2009 roku	25
Wykres 6. Struktura podmiotów gospodarczych przetwórstwa rolno-spożywczego według podregionów w 2009 roku.....	26
Wykres 7. Liczba dużych i średnich zakładów przetwórstwa rolno-spożywczego w podregionach województwa mazowieckiego w 2009 roku.....	28

SPIS MAP

Mapa 1. Uprawy warzyw w powiatach województwa mazowieckiego.....	7
Mapa 2. Uprawy owoców w powiatach województwa mazowieckiego.....	9
Mapa 3. Obsada krów w powiatach województwa mazowieckiego – stan na 31 grudnia 2009 roku.....	11
Mapa 4. Drób rzeźny w powiatach województwa mazowieckiego – stan na kwiecień 2010 roku.....	13
Mapa 5. Pogłowie trzody chlewnej w powiatach województwa mazowieckiego – stan na 31 grudnia 2009 roku.....	14
Mapa 6. Wykształcone kierunki produkcji rolniczej w powiatach województwa mazowieckiego.....	15
Mapa 7. Struktura eksportu artykułów rolno-spożywczych w podregionach województwa mazowieckiego w 2009 roku.....	21
Mapa 8. Struktura importu artykułów rolno-spożywczych w podregionach województwa mazowieckiego w 2009 roku.....	23
Mapa 9. Przetwórstwo rolno-spożywcze w powiatach województwa mazowieckiego.....	27
Mapa 10. Przetwórstwo rolno-spożywcze w podregionach województwa mazowieckiego ...	30
Mapa 11. Przetwórstwo rolno-spożywcze na tle wykształconych kierunków produkcji rolniczej w powiatach województwa mazowieckiego.....	31
Mapa 12. Przetwórstwo mleka w powiatach województwa mazowieckiego – stan na 31 grudnia 2009 roku.....	33
Mapa 13. Przetwórstwo mięsa w powiatach województwa mazowieckiego – stan na 31 grudnia 2009 roku.....	36
Mapa 14. Przetwórstwo owoców i warzyw w powiatach województwa mazowieckiego – stan na 31 grudnia 2009 roku.....	40
Mapa 15. Pozostałe przetwórstwo rolno-spożywcze w powiatach województwa mazowieckiego – stan na 31 grudnia 2009 roku.....	43

ZALĄCZNIK 1

Zestawienie artykułów rolnych i przetwórstwa spożywczego zgodnie z Nomenklaturą Scaloną (CN)

Nr sekcji	Nazwa sekcji	Kod działu	Nazwa działu
I	Zwierzęta żywe, produkty pochodzenia zwierzęcego	01	zwierzęta żywe
		02	mięso i podroby jadalne
		03	ryby i skorupiaki mięczaki i inne bezkręgowce wodne
		04	produkty mleczarskie, jaja ptasie, miód naturalny, jadalne produkty pochodzenia zwierzęcego gdzie indziej niewymienione ani niewłączone
		05	produkty pochodzenia zwierzęcego gdzie indziej niewymienione ani niewłączone
II	Produkty pochodzenia roślinnego	06	drzewa żywe i pozostałe rośliny, bulwy, korzenie i podobne, cięte kwiaty i liście ozdobne
		07	warzywa oraz niektóre korzenie i bulwy jadalne
		08	owoce i orzechy jadalne, skórki owoców cytrusowych lub melonów
		09	kawa, herbata, herbata paragwajska i przyprawy
		10	zboża
		11	produkty przemysłu młynarskiego, sód, skrobie, inulina, gluten pszenny
		12	nasiona, owoce oleiste, ziarna i nasiona owoców, rośliny przemysłowe i lecznicze, słoma i pasza
		13	szelak, gumy, żywice oraz inne soki i ekstrakty roślinne
III	Tłuszcze i oleje pochodzenia zwierzęcego lub roślinnego oraz produkty ich rozkładu, gotowe tłuszcze jadalne, woski pochodzenia zwierzęcego lub roślinnego	14	materiały roślinne do wyplatania, produkty pochodzenia roślinnego gdzie indziej niewymienione ani niewłączone
		15	tłuszcze i oleje zwierzęce lub roślinne oraz produkty ich rozkładu, gotowe tłuszcze jadalne, woski pochodzenia zwierzęcego lub roślinnego
IV	Gotowe artykuły spożywcze, napoje bezalkoholowe i ocet, tytoń i przemysłowe namiastki tytoniu	16	przetwory z mięsa, ryb skorupiaków, mięczaków lub pozostałych bezkręgowców wodnych
		17	cukry i artykuły cukiernicze
		18	kakao i przetwory z kakao
		19	przetwory ze zbóż, mąki, skrobi lub mleka, pieczywa cukiernicze
		20	przetwory z warzyw, owoców, orzechów lub pozostałych części roślin
		21	różne przetwory spożywcze
		22	napoje bezalkoholowe, alkoholowe i ocet
		23	pozostałości i odpady przemysłu spożywczego, gotowa pasza dla zwierząt
24	tytoń i przemysłowe namiastki tytoniu		