



Mazowsze

ANALIZY I STUDIA



14

**Koncepcja szlaków
turystyczno-kulturowych
Pasma Skrzy**

**Koncepcja szlaków
turystyczno-kulturowych
Pasma Skrwy**

Warszawa 2007

Opracowanie/Wydawca
Mazowieckie Biuro Planowania Regionalnego
ul. Lubelska 13
03-802 Warszawa
tel. 022 518 49 00
fax 022 518 49 49
e-mail: biuro@mbpr.pl

Dyrektor Biura
prof. dr hab. Zbigniew Strzelecki

Zastępcy dyrektora
mgr Bartłomiej Kolipiński
dr arch. Tomasz Sławiński

Dyrektor Oddziału Terenowego w Ciechanowie
mgr inż. arch. Monika Brzeszkiewicz – Kowalska

Redakcja
dr Dariusz Piotrowski

Wykonano w Oddziale Terenowym w Ciechanowie
przez zespół w składzie
mgr inż. Katarzyna Farska
Jadwiga Jaroszevska

Tłumaczenie
mgr inż. Katarzyna Farska

Korekta językowa
Czowgan Jadwiga

Redakcja techniczna, skład i łamanie
Tomasz Cybulski
Anna Zielińska

Mazowsze
Analizy i Studia
A i S

Zeszyt 6(14)/2007

„Koncepcja szlaków turystyczno-kulturowych. Pasma Skrwy”

ISSN 1892-6322

SPIS TREŚCI

STRESZCZENIE	5
1. CEL I ZAKRES OPRACOWANIA	7
2. UWARUNKOWANIA	8
2.1. Uwarunkowania przyrodnicze	8
2.1.1. Obszary i obiekty chronione	8
2.2. Uwarunkowania kulturowe	15
2.2.1. Obiekty i obszary zabytkowe będące w ewidencji konserwatorskiej	15
2.2.1.1. Miejscowości historyczne	15
2.2.1.2. Cenne krajobrazy historyczne	17
2.2.1.3. Architektura sakralna	17
2.2.1.4. Założenia dworskie i pałacowe	19
2.2.1.5. Budownictwo przemysłowe i obronne	20
2.2.1.6. Pozostałe obiekty zabytkowe	20
2.2.2. Obiekty kulturowe	21
2.2.2.1. Muzea	21
2.2.2.2. Skanseny	23
2.2.3. Miejsca ważnych wydarzeń i pobytów wybitnych osób	25
2.2.4. Ośrodki kultu religijnego	25
2.2.5. Cykliczne imprezy kulturowe	26
2.3. Uwarunkowania z zakresu infrastruktury turystycznej	27
2.3.1. Baza noclegowa	27
2.3.2. Ośrodki aktywnego wypoczynku	28
2.3.3. Trasy turystyczne	28
2.3.4. Atrakcje krajobrazowe i przyrodnicze	28
2.3.5. Leśne kompleksy promocyjne, ścieżki edukacyjne	28
2.4. Uwarunkowania transportowe	29
2.4.1. Komunikacja zbiorowa – lądowa	29
2.4.1.1. Komunikacja autobusowa	29
2.4.2. Komunikacja kolejowa	29
2.4.3. Transport wodny	29
2.5. Analiza dokumentów samorządu terytorialnego dotyczących rozwoju turystyki i ochrony dziedzictwa kulturowego	32
3. ANALIZA SWOT	34

4. WSTĘPNA DELIMITACJA OBSZARÓW SZLAKU	36
5. ZAŁOŻENIA – WSTĘPNA KONCEPCJA	37
5.1. Waloryzacja atrakcji turystyczno-kulturowych	37
5.1.1. Atrakcje przyrodniczo-krajobrazowe	37
5.1.2. Atrakcje kulturowe	37
5.2. Obszary priorytetowe szlaku	38
5.3. Kierunki i rodzaje ruchu turystycznego	38
5.3.1. Turystyka przyrodnicza, w tym kwalifikowana	38
5.3.2. Turystyka miejska, kulturowa i pielgrzymkowa	38
5.3.3. Turystyka wiejska – agroturystyka, turystyka letniskowa	38
5.4. Model szlaku – główne elementy	38
5.4.1. Ośrodki węzłowe	39
5.4.2. Ośrodki wspomagające	39
5.4.3. Skomunikowanie szlaku – środki lokomocji	39
5.4.4. Model wyposażenia szlaku	39
5.4.5. Modelowy potencjał infrastrukturalny	39
5.4.6. Ocena stanu i kierunki inwestowania	40
5.5. Koncepcja głównych tras z uwzględnieniem środków lokomocji	42
5.6. Potencjalne źródła finansowania – analiza możliwości	42
5.6.1. Zintegrowany Program Operacyjny Rozwoju Regionalnego	42
5.6.2. Sektorowy Program Operacyjny „Restrukturyzacja i modernizacja sektora żywnościowego i rozwój obszarów wiejskich”	44
5.6.3. Program Kultura 2000	44
5.6.4. Inicjatywy wspólnotowe	45
5.6.5. Inne źródła finansowania	45
5.7. Uwarunkowania realizacyjne	46
6. MATERIAŁY ŹRÓDŁOWE	48
6.1. Literatura	48
6.2. Spis tabel	49
6.3. Spis map	49
6.4. Spis fotografii	49

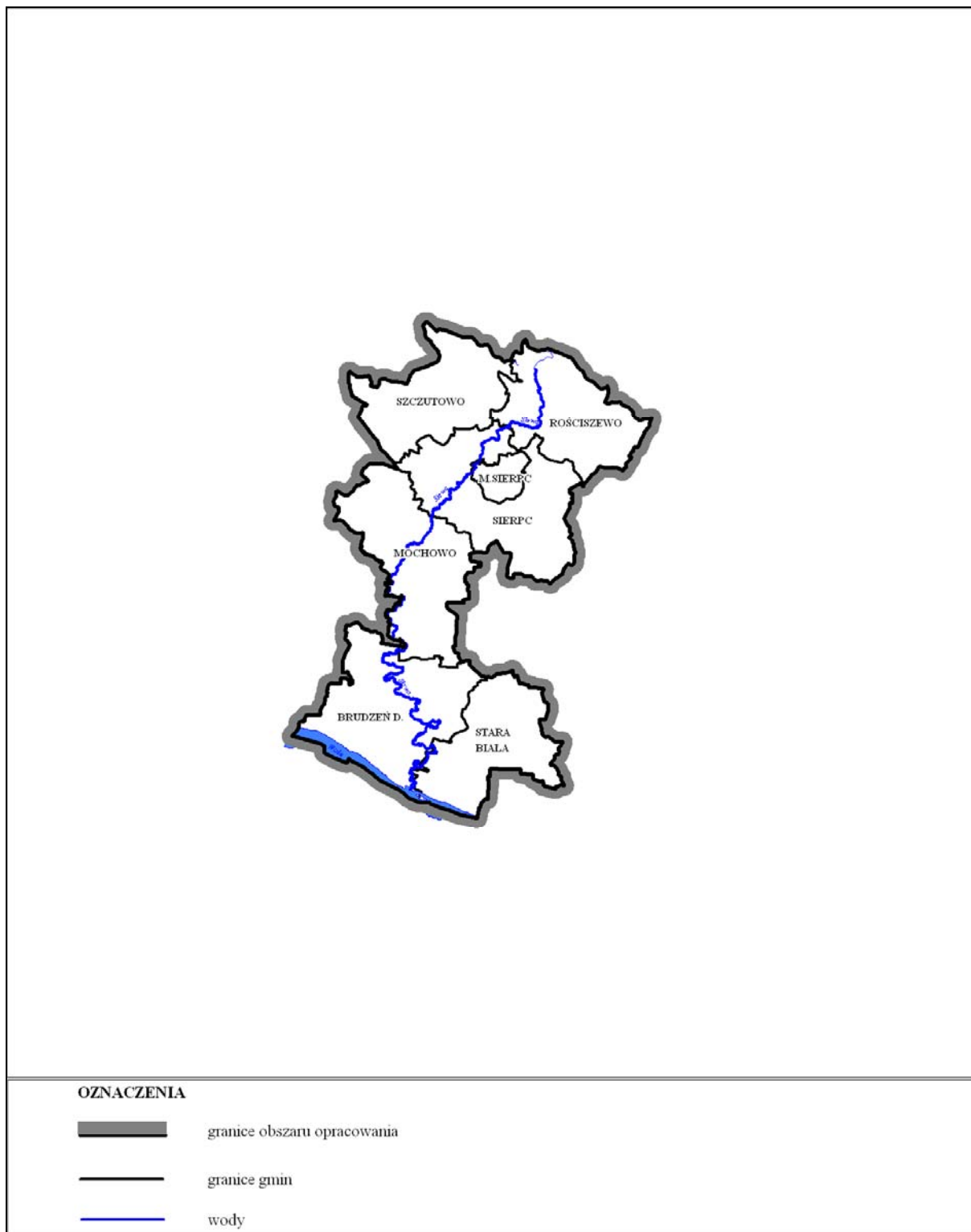
STRESZCZENIE

Koncepcja szlaków kulturowo-turystycznych wpisuje się w cele realizacyjne zapisów projektu Wojewódzkiego Programu Ochrony Zabytków dla Województwa Mazowieckiego. Cele programu realizowane będą w ramach zdefiniowanych układów pasmowych – m.in. Pasma Skrwy. Układ pasmowy umożliwi tworzenie powiązań pomiędzy ośrodkami o dobrze wykształconej tożsamości kulturowej a obszarami peryferyjnymi oraz realizację zadań na obszarach historycznych wspólnot kulturowych rozdzielonych obecnymi granicami administracyjnymi. Pozwala na tworzenie ponadlokalnych programów promocji i rozwoju turystyki, a także na koordynację działań o charakterze liniowym, np. związanych z wodnymi szlakami turystycznymi, czy europejskimi trasami turystyki kwalifikowanej.

Opracowanie ma na celu wykorzystanie zasobów dziedzictwa kulturowego i przyrodniczego jako ważnego czynnika rozwoju turystyki, co w konsekwencji będzie skutkowało wzrostem gospodarczym Północnego Mazowsza.

Skrwa, będąca lewobrzeżnym dopływem Wisły, prowadzi swe wody nieuregulowanym korytami przez malownicze krajobrazy Północnego Mazowsza. Liczne atrakcje kulturowe i znaczące walory przyrodnicze predysponują Skrwę do wykorzystania turystycznego. Szlak turystyczny wzdłuż rzeki funkcjonował będzie w oparciu o wyodrębniony obszar priorytetowy – Sierpc, ośrodek węzłowy – Sierpc oraz ośrodki wspomagające: Murzynowo i Cierszewo.

Mapa 1. Obszar opracowania Skrwy



Źródło: Opracowanie MBPR

1. CEL I ZAKRES OPRACOWANIA

Opracowanie „Koncepcja szlaków turystyczno-kulturowych” stanowiło realizację planu pracy Mazowieckiego Biura Planowania Przestrzennego i Rozwoju Regionalnego w Warszawie¹ na rok 2005, zatwierdzonego przez Zarząd Województwa Mazowieckiego. Celem opracowania jest realizacja zapisów projektu Wojewódzkiego Programu Opieki nad Zabytkami. Założone w programie cele realizowane będą przez działania w ramach zdefiniowanych układów pasmowych. Układ pasmowy umożliwia stworzenie powiązań pomiędzy ośrodkami o dobrze wykształconej tożsamości kulturowej z obszarami peryferyjnymi. Umożliwia również realizację zadań na obszarach historycznych wspólnot kulturowych rozdzielonych obecnymi granicami administracyjnymi. Pozwala na tworzenie ponadlokalnych programów promocji i rozwoju turystyki, a także na koordynację działań o charakterze liniowym, np. związanych z wodnymi szlakami turystycznymi, czy trasami europejskich programów turystyki kwalifikowanej.

Opracowanie ma na celu wykorzystanie zasobów dziedzictwa kulturowego (zarówno w wymiarze materialnym jak również niematerialnym) i przyrodniczego jako ważnego czynnika rozwoju turystyki, co w konsekwencji będzie skutkowało wzrostem gospodarczym regionu.

„Koncepcja szlaków turystyczno-kulturowych” zawiera analizę potencjału przyrodniczego i kulturowego, uwarunkowania infrastrukturalne i transportowe istotne dla rozwoju turystyki na obszarach wstępnie zdelimitowanych pasm. Określono również model funkcjonowania szlaku, główne kierunki działań oraz koncepcję głównych tras z uwzględnieniem środków lokomocji.

Niniejsze opracowanie dotyczy „Pasma Skrwy”. Wstępnie zdelimitowany obszar pasma obejmuje teren 6 gmin położonych po obu stronach rzeki na Północnym Mazowszu.

¹ Zgodnie z Uchwałą nr 199/06 Sejmiku Województwa Mazowieckiego z dnia 9 października 2006 r. w sprawie zmiany nazwy wojewódzkiej samorządowej jednostki organizacyjnej działającej pod nazwą Mazowieckie Biuro Planowania Przestrzennego i Rozwoju Regionalnego w Warszawie, MBPP i RR otrzymało nazwę Mazowieckie Biuro Planowania Regionalnego w Warszawie.

2. UWARUNKOWANIA

Rzeka Skrwa Prawa o długości 113,9 km jest prawostronnym dopływem Wisły i niegdyś wyznaczała historyczną granicę pomiędzy Mazowszem a Ziemią Dobrzyńską. Za początek Skrwy przyjmuje się ciek, który wypływa w okolicy wsi Okalewo – na zachód od Żurmina, ale za właściwą Skrwę można uznać dopiero odcinek wypływający z Jeziora Skrwileńskiego. Całkowita powierzchnia jej zlewni wynosi 1 704 km².

Początkowo Skrwa płynie szeroką zatorfioną doliną, dlatego na tym odcinku ma stosunkowo niewielki spadek. Pod wsią Pianki w okolicach Sierpca rzeka zmienia kierunek o 90⁰ i dalej płynie na południe. Od tego miejsca wzrasta gwałtownie głębokość wcięcia doliny: od 4 m we wsi Pianki do 45 m w ujściowym odcinku rzeki. W dolnym biegu Skrwa Prawa płynie w malowniczej dolinie głęboko rozcinającej krawędzie wysoczyzny. Na pewnych odcinkach przybiera charakter potoku górskiego, a w innych miejscach tworzy rozlewiska.

Występują tu liczne meandry oraz głębokie jary. Stoki doliny rzecznej charakteryzuje duża zmienność nachylenia. Obok płaskich tarasów występują strome, dochodzące do 40 m wysokości obrywy. Ujściowy odcinek Skrwy znajduje się w obrębie cofki Jeziora Włocławskiego.

Rzeka Skrwa Prawa prowadzi swe wody przez następujące gminy województwa mazowieckiego:

- powiat sierpecki: Rościszewo, Szczutowo, Sierpc, Mochowo,
- powiat płocki: Brudzeń Duży i Stara Biała.

2.1. Uwarunkowania przyrodnicze

2.1.1. Obszary i obiekty chronione

Główną funkcją obszarów chronionych jest ochrona zasobów przyrody przed ich degradacją powodowaną niewłaściwym użytkowaniem oraz stworzenie odpowiednich warunków zapewniających rozwój poszczególnych gatunków roślin, zwierząt i ich zbiorowisk.

Obszary chronione spełniają także funkcję ekologicznej ochrony terenów osadniczych, oddziałują korzystnie na warunki życia w obszarach intensywnie użytkowanych, częściowo niwelują skutki zanieczyszczenia środowiska oraz zapewniają możliwość wypoczynku.

Wszystkie obszary chronione mogą stanowić miejsce turystyki, wypoczynku i rekreacji za wyjątkiem rezerwatów ścisłych. Obowiązuje zasada, że im bardziej ścisła forma ochrony obszaru, tym większe ograniczenie w jego rekreacyjnym użytkowaniu. Na terenie parku narodowego i rezerwatów przyrody turystyka ogranicza się tylko do tzw. turystyki kwalifikowanej (pieszej, narciarskiej) po odpowiednio wyznaczonych szlakach, a obiekty towarzyszące turystyce (baza noclegowa, punkty żywienia zbiorowego) powinny być zlokalizowane poza granicami tych obiektów. Wstęp do obiektów przyrodniczych w postaci np. rezerwatów jest regulowany na podstawie przepisów szczegółowych.

Park został utworzony na mocy Uchwały Wojewódzkiej Rady Narodowej w Płocku nr 163/XXVI/88 z dnia 9 czerwca 1988 roku. Według uchwały powołującej Park celem jego utworzenia było zapewnienie warunków ochrony środowiska z dopuszczeniem niekolizyjnych form turystyki krajoznawczej. Na decyzji o utworzeniu Parku zaważyły względy wizualno-estetyczne i ekologiczne oraz związana z tym potrzeba zapewnienia racjonalnego gospodarowania zasobami przyrody. Powierzchnia BPK wynosi 3 171 ha, a jego otuliny 4 397 ha. Położona jest ona na terenie gmin Brudzeń Duży i Stara Biała. Swoim zasięgiem obejmuje dolinę dolnego biegu Skrwy Prawej wraz z przyległymi kompleksami leśnymi Brwilno, Brudzeń, Sikórz oraz w północnej części Parku polodowcową rynnę Karwosiecko-Cholewicką z jeziorami Józefowskimi.

Cele ochrony Parku:

- cele ochrony wartości przyrodniczych:
 - zachowanie bogactwa szaty roślinnej z dużym udziałem gatunków reliktowych i kserotermicznych,
 - zachowanie pozostałości dużych kompleksów leśnych jako istotnego elementu struktury przyrodniczej,
 - zachowanie najcenniejszych siedlisk przyrodniczych, siedlisk zwierząt, roślin i grzybów,
 - wysokiej jakości wód w jeziorach i ciekach wodnych,
 - zachowanie w stanie naturalnym terenów bagiennych i wodno-błotnych,
- cele ochrony wartości historycznych i kulturowych:
 - ochrona tożsamości kulturowej obszaru,
 - ochrona zasobów dziedzictwa kulturowego,
 - odtwarzanie i ożywanie lokalnych tradycji,
 - zachowanie i rozwijanie funkcji krajoznawczych i turystycznych,
- cele ochrony walorów krajobrazowych:
 - zachowanie charakterystycznych dla młodoglacjalnego krajobrazu form geomorfologicznych,
 - zachowanie krajobrazów o charakterze naturalnym i w niewielkim stopniu przekształconych,
 - dbałość o należyte otoczenie obiektów budowlanych, w tym zabytkowych.

W Parku zakazuje się:

- realizacji przedsięwzięć mogących znacząco oddziaływać na środowisko,
- umyślnego zabijania dziko występujących zwierząt, niszczenia ich nor, legowisk, innych schronień i miejsc rozrodu oraz tarlisk i złożonej ikry, z wyjątkiem amatorskiego połowu ryb oraz wykonywania czynności w ramach racjonalnej gospodarki rolnej, leśnej, rybackiej i łowieckiej,
- likwidowania i niszczenia zadrzewień śródpolnych, przydrożnych i nadwodnych, jeżeli nie wynikają z potrzeby ochrony przeciwpowodziowej lub zapewnienia bezpieczeństwa ruchu drogowego lub wodnego lub budowy, odbudowy, utrzymania, remontów lub naprawy urządzeń wodnych,
- pozyskiwania dla celów gospodarczych skał, w tym torfu, oraz skamieniałości, w tym kopalnych szczątków roślin i zwierząt, a także minerałów i bursztynu,
- wykonywania prac ziemnych trwale zniekształcających rzeźbę terenu, z wyjątkiem prac związanych z zabezpieczeniem przeciwsztorowym, przeciwpowodziowym lub przeciwosuwiskowym lub budową, odbudową, utrzymaniem, remontem lub naprawą urządzeń wodnych,
- dokonywania zmian stosunków wodnych, jeżeli zmiany te nie służą ochronie przyrody lub racjonalnej gospodarce rolnej, leśnej, wodnej lub rybackiej,
- budowania nowych obiektów budowlanych w pasie szerokości 100 metrów od linii brzegów rzek, jezior i innych zbiorników wodnych, z wyjątkiem obiektów służących turystyce wodnej, gospodarce wodnej lub rybackiej,
- likwidowania, zasypywania i przekształcania zbiorników wodnych, starorzeczy oraz obszarów wodno-błotnych,
- wylewania gnojowicy, z wyjątkiem nawożenia własnych gruntów rolnych,
- utrzymywania otwartych rowów ściekowych i zbiorników ściekowych,
- organizowania rajdów motorowych i samochodowych,
- używania łodzi motorowych na otwartych zbiornikach wodnych.

Brudzeński Park Krajobrazowy (zdjęcie 1, 2) będąc jednym z najmniejszych parków jest zarazem jednym z najpiękniejszych w Polsce. Pierwszy kontakt zaskakuje różnorodnością form rzeźby terenu. Tego typu różnorodność teren Parku zawdzięcza procesom towarzyszącym ostatniemu zlodowaceniu. Najciekawszym i zarazem najsilniejszym zaznaczonym elementem tej rzeźby jest malownicza dolina Skrwy Prawej. Brzegi doliny wykształciły się zarówno jako płaskie tereny rzeczne, jak i strome, niemal pionowe ściany. Płaskich terenów bezpośrednio nad Skrwą jest niewiele. Należą do nich dwie kotliny w zakolach rzeki – w Sikorzu i okolicach Radotek, oraz najniższe tarasy zalewowe o różnej powierzchni i kształtach. Płaszczyzny poziome są bardzo cennym elementem w krajobrazie doliny, ponieważ kontrastują ze stromymi zboczami i wąwozami, zwłaszcza gdy porośnięte są roślinnością murawową. Punkty widokowe rozmieszczone na wysokich skarpach pozwalają podziwiać malowniczą dolinę i meandry rzeki.

Dominujące w dolinie Skrwy zbiorowiska lasów grądowych wyróżniają się pięknym starodrzewem i okazami drzew pomnikowych. Urzekają swym pięknem klony, buki i świerki. Roślinność zielną tworzą przebiśniegi, zawilce, przylaszczki i fiołki. Z lasami grądowymi kontrastują płaskie połacie łągów z olchami i niewielką warstwą krzewów. Integralną częścią krajobrazu Parku są występujące licznie powalone stare drzewa w nurcie rzeki. Elementy te mimo, że tarasują rzekę czyniąc ją niespławną, zaskakują ciekawymi kształtami i sposobem ułożenia.

Różnorodność siedlisk cechująca BPK stwarza doskonałe warunki dla występowania bogatej fauny, w tym wielu ginących gatunków. Najliczniej jest tu reprezentowana awifauna licząca około 120 gatunków lęgowych oraz 30 gatunków przelotnych i zimujących. Do lęgowych gatunków zarejestrowanych w BPK i umieszczonych w „Polskiej Czerwonej Księdze Zwierząt” należą: bąk i błotniak zbożowy. W grupie ptaków zagrożonych w skali europejskiej zaobserwowano w Parku 15 gatunków, najważniejsze z nich to: bączek, bocian czarny, trzmielojad, zimorodek i ortolan. Ponadto stwierdzono występowanie derkacza – jedyne gatunku na tym terenie zagrożonego w skali światowej.

Spośród ssaków w BPK stwierdzono występowanie 34 gatunków. Z małych ssaków spotykanych w Parku najbardziej interesujące są nietoperze. Zarejestrowano tutaj 5 gatunków tych zwierząt. Warto również wspomnieć o popielicy, gatunku umieszczonym na kartach Czerwonej Księgi Zwierząt. Na uwagę zasługują też bobry, które na ten teren zawędrowały wzdłuż Skrwy i zasiedliły odcinek rzeki w rejonie Radotek oraz Cierszewa, a także wydra, której ślady żerowania zanotowano w okolicy Zdziemborza. Spotykane są tu gatunki ssaków żyjące na pograniczu lasów i pól, jak: zające, sarny, dziki i tchórze.

Na terenie BPK istnieją obecnie trzy rezerваты przyrody, będące jednocześnie jedynymi na obszarze gmin objętych opracowaniem. Rezerwat krajobrazowy „Sikórz”, o powierzchni 215,87 ha, obejmuje 12-kilometrowy odcinek skarpy Skrwy od miejscowości Sikórz do Radotek. W rezerwacie Skrwa silnie meandruje. Tu znajduje się największe zakole tej rzeki, zwane wielkim meandrem sikórzskim. Rezerwat ma wyjątkowo bujną roślinność. Panującym zbiorowiskiem jest grąd zbudowany z wyniosłych grabów z domieszką dębów, lip, klonów, drzew iglastych. W warstwie krzewów występują: leszczyna, trzmielina, czeremcha, dereń, kruszyna. Runo jest typowe dla leśnych zbiorowisk liściastych. Rosną tu także rośliny podlegające ochronie gatunkowej: lilia złotogłów, wawrzynek wilczełyko, konwalia majowa, bluszcz, kopytnik.

Drugi z rezerwatów – rezerwat świetlistej dąbrowy „Brwilno”, o powierzchni 65,68 ha położony jest w południowej części Parku, w strefie krawędziowej Wisły. Chroni fragment świetlistej dąbrowy porastającej eksponowane południowe stoki doliny Wisły. To rzadkie już w Polsce zbiorowisko leśne związane jest z cieplejszym klimatem. Uwagę zwraca ciekawa rzeźba terenu, skarpe przecinają, bowiem głębokie parowy o zboczach nachylonych nawet pod kątem 45°. Wyniesienia o wysokości względnej około 30 m tworzą miejsca widokowe na

Wisłę i cofkę ujściowego odcinka Skrwy Prawej. W drzewostanie dąbrowy dominuje dąb szypułkowy ze znaczną domieszką sosny. Warstwa krzewów jest dość uboga, natomiast runo leśne wyróżnia się ogromnym bogactwem. Z roślin zielnych występuje tu: lilia złotogłów, gorysz siny, ciemiężyk białokwiatowy, pięciornik biały, groszek czerniejący i wiele innych.

W celu zachowania interesującego krajobrazu i ochrony ponad 150-letnich drzewostanów dębowych oraz skupisk unikalnej roślinności zielnej, w 2002 roku utworzono rezerwat krajobrazowy „Brudzeńskie Jary”, o powierzchni 39,10 ha. Obejmuje on, położony na prawym brzegu rzeki, drzewostan porastający wzniesienia i jary schodzące ku rzece. Obok wartości krajobrazowych rezerwat zasługuje na ochronę z uwagi na cenną szatę roślinną. Oprócz dębu szypułkowego, drzewostan rezerwatu tworzą: brzoza brodawkowata, lipa drobnolistna, rzadziej topola biała, olsza czarna, klon jawor i klon pospolity. W podszyciu oprócz podrostów gatunków drzewiastych występują: leszczyna pospolita, wiciokrzew suchodrzew, czeremcha pospolita.

Swoistymi osobliwościami przyrodniczymi są pomniki przyrody. Wśród nich na szczególną uwagę zasługują: aleja lipowo-kasztanowa w Sikorzu, potężny dąb rosnący w zabytkowym parku w Srebrnej oraz topola nad Wisłą w Murzynowie.

W BPK jest 7 użytków ekologicznych.

Obszar chronionego krajobrazu obejmuje tereny chronione ze względu na wyróżniający się krajobraz o zróżnicowanych ekosystemach, wartościowe ze względu na możliwość zaspokajania potrzeb związanych z turystyką i wypoczynkiem lub pełnioną funkcją korytarzy ekologicznych – Ustawa z dnia 16 kwietnia 2004 roku o ochronie przyrody z późniejszymi zmianami.

Obszary chronionego krajobrazu powoływane są dla zabezpieczenia terenów przed degradacją, tym samym pełnią więc określone wiodące funkcje w zakresie ochrony przyrody oraz funkcje osłony ekologicznej.

Funkcje w zakresie ochrony przyrody polegają na ochronie:

- terenów źródliskowych i wododziałowych,
- terenów pojeziernych i podmokłych,
- dolin rzecznych stanowiących korytarze ekologiczne.

Natomiast funkcję osłony ekologicznej pełnią obszary chronionego krajobrazu stanowiące:

- otuliny wyższych rangą obszarów chronionych, tj. parków narodowych, rezerwatów przyrody, parków krajobrazowych,
- osłonę aerosanitarną terenów zurbanizowanych,
- korytarze ekologiczne o znaczeniu lokalnym i regionalnym.

Na omawianym terenie znajdują się następujące Obszary Chronionego Krajobrazu:

- Międzyrzecze Wkry i Skrwy,
- Przyrzecze Skrwy Prawej.

Najliczniej reprezentowaną formą ochrony przyrody na omawianym terenie są pomniki przyrody.

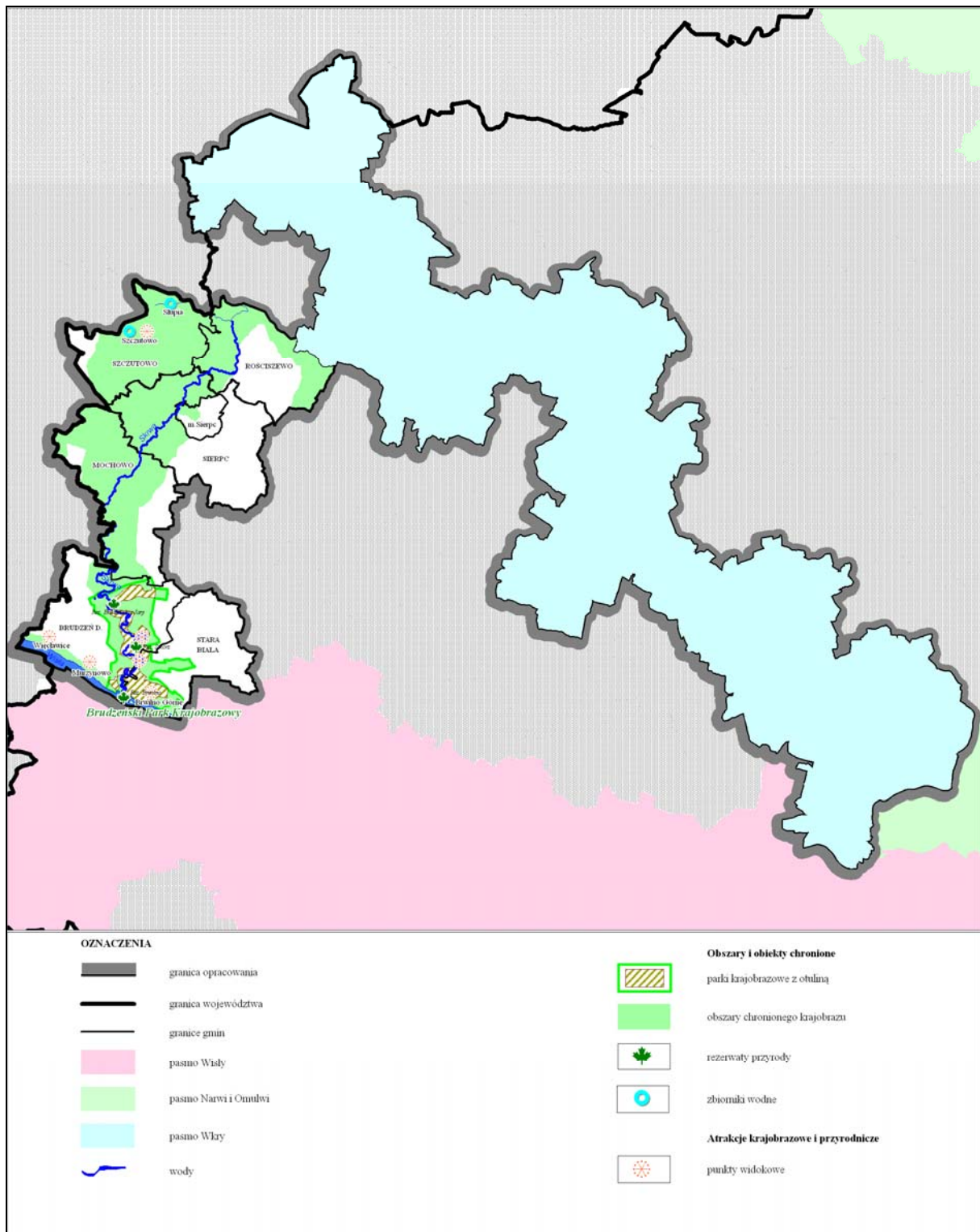
Tabela 1. Wykaz pomników przyrody

Gmina	Miejscowość	Pomnik przyrody
Rościszewo	Nadolnin	– sosna pospolita
	Września	– dąb szypułkowy
	Łukomie	– 2 lipy drobnolistne – dąb szypułkowy – aleja grabowa – topola czarna
	Rościszewo	– grab pospolity – jesion wyniosły – aleja lipowa – jawor – lipa drobnolistna – klon pospolity
Mochowo	Żurawin	– kasztanowiec biały – dąb szypułkowy
	Żurawinek	– lipa drobnolistna
Szczutowo	Gójsk	– lipa drobnolistna
	Białasy	– lipa drobnolistna
	Szczechowo	– brzoza brodawkowata – klon pospolity
	Karlewo	– 2 jałowce pospolite
	Blizne	– dąb szypułkowy
	Wola Stara	– 2 klony pospolite – kasztanowiec biały – topola biała
Sierpc	Rydzewo	– głąz narzutowy
	Piastowo	– 5 lip drobnolistnych
	Borki Kościelne	– jesion wyniosły
	Gradkowo Zawisze	– głąz narzutowy z granitu gruboziarnistego
	Borkowo Młyn	– 2 dęby szypułkowe
	Borkowo Wielkie	– 3 klony zwyczajne – altana składająca się z 8 lip drobnolistnych
Brudzeń Duży	Bądkowo Rochny	– lipa drobnolistna
	Brudzeń Duży	– dąb szypułkowy – 4 buki zwyczajne
	Sikórz	– aleja lipowokasztanowcowa składająca się z 44 lip drobnolistnych i 14 kasztanowców zwyczajnych – 2 graby zwyczajne w tym jeden o rozdwojonym pniu – sosna zwyczajna – klon zwyczajny – 2 lipy drobnolistne – 9 dębów szypułkowych
	Radotki	– głąz narzutowy
	Cierszewo	– lipa drobnolistna
	Murzynowo	– topola biała
	Stara Biała	Srebrna
Wyszyna		– lipa drobnolistna

Gmina	Miejscowość	Pomnik przyrody
	Brwilno	<ul style="list-style-type: none"> - 11 lip drobnolistnych - 11 dębów szypułkowych - dąb szypułkowy „Mikołaj” - 3 sosny zwyczajne - klon zwyczajny - sosna zwyczajna „Królowa sosen”

Źródło: Opracowanie MBPR na podstawie studiów uwarunkowań i kierunków zagospodarowania gmin.

Mapa 2. Uwarunkowania przyrodnicze



Źródło: Opracowanie MBPR

2.2. Uwarunkowania kulturowe

Mazowsze to kraina geograficzna i region geograficzny położony w środkowym biegu Wisły oraz dorzeczu jej dopływów w centralnej oraz północno-wschodniej Polsce.

Nazwa krainy pochodzi od nazwy plemienia Mazowszan. Wczesnośredniowieczne osadnictwo mazowieckie skupiało się na lewym brzegu Wisły, w okolicach dzisiejszej Rawy, skąd kolonizowano prawobrzeżne obszary rzeki: północny rejon między Skrwą a Narwią i wschodni obszar nad Bugiem i środkową Narwią. W tym okresie na Mazowszu powstawały wyłącznie osady otwarte. Dopiero w XXI wieku zaczęto wznosić pierwsze grody, jednak ta działalność była już związana z panowaniem Polan.

Do państwa wielkopolskich Polan ziemie mazowieckie zostały przyłączone prawdopodobnie już w pierwszej połowie X wieku. W okresie wczesnopiastowskim na terenie Mazowsza nie utworzono osobnej diecezji, wcielając północne Mazowsze do archidiecezji gnieźnieńskiej, a południowe do diecezji poznańskiej. Dopiero w roku 1075 założono dwa biskupstwa: płockie i mazowieckie. Biskupstwo mazowieckie, w wyniku reorganizacji struktury kościelnej w 1124 roku, ponownie włączono do biskupstwa poznańskiego, tworząc archidiecezję czerską. W czasie zamętu związanego z powstaniem pogańskim, namiestnik Mazowsza jeszcze z nadania Mieszka II, Masław próbował w latach 1037–1047 zbudować swoje państwo. Jednak Kazimierz Odnowiciel, który odbudowywał piastowską monarchię, zadał mu klęskę w bitwie stoczonej nad Wisłą.

Na początku XIII w. Mazowsze stało się dzielnicą należącą do Konrada, brata Leszka Białego i od tego czasu stanowiło odrębną całość pod względem dynastycznym, politycznym i prawnym. W tym okresie wykształcił się podział Mazowsza na trzy regiony: ziemię rawską, ziemię płocką i ziemię warszawsko-czerską. Od 1374/1384 do 1429 na tej ostatniej panował Janusz I, który przeniósł jej stolicę do Warszawy. Zasłużył się ponadto lokowaniem na północnym wschodzie (okolice Łomży) wielu miast i wsi, do czego przyczyniło się zażegnanie zagrożenia ze strony Litwy po Unii Krewskiej.

W miarę wymierania książąt poszczególne ziemie powracały do Korony: rawska w 1462 r. po śmierci Władysława II i Ziemowita IV, płocka w 1495 po śmierci księcia Janusza II, warszawsko-czerska w 1526. Po przyłączeniu Mazowsza do Korony, zachowano podział na trzy regiony; województwo rawskie, województwo płockie i województwo mazowieckie. Województwo rawskie składało się z trzech ziem: rawskiej, sochaczewskiej i gostynińskiej. Województwo płockie dzieliło się na 8 powiatów: płocki, bielski, raciański, sierpski, płoński, szreński, niedzborski i mławski. Trzy ostatnie, jako że leżały między Wkrą, Łydynią a Prusami, nosiły miano ziemi zawkrzeńskiej. Województwo mazowieckie składało się z ziem: czerskiej, warszawskiej, wiskiej, wyszogrodzkiej, zakroczyńskiej, ciechanowskiej, łomżyńskiej, różańskiej, liwskiej i nurskiej.

W XVI w. była to najgęściej zaludniona kraina na ziemiach polskich, z której pochodził główny żywioł zasiedlający Mazury, Podlasie, Litwę i Ruś.

2.2.1. Obiekty i obszary zabytkowe będące w ewidencji konserwatorskiej

2.2.1.1. Miejscowości historyczne

Nazwa **Rościszewo** pochodzi od słowiańskiego imienia Rościsz, co stanowi zdrobniałą formę Rościslaw. Rościszewo posiada tradycje miejskie. W 1752 roku jeden z właścicieli tutejszych dóbr pułkownik, poseł i stolnik płocki Józef Jeżewski wyjednał u króla Augusta III Sasa przywilej miejski dla Rościszewa, z którego jednakże potem nie skorzystał. Wiadomość ta z biegiem czasu uległa zapomnieniu. Tenże pułkownik Jego Królewskiej Mości stał się panem na Rościszewie, poprzez małżeństwo z Katarzyną z domu Rościszewską. Dzisiejszy herb Rościszewa jest prostym połączeniem herbów tych dwóch rodzin – Junosza i Jastrzębiec.

W wieku XXI **Sierpc** był ważnym i dynamicznie rozwijającym się grodem. Sprzyjało temu położenie przy trakcie prowadzącym z Pomorza do Krakowa – szlak bursztynowy. Pierwsza wzmianka o Sierpcu pochodzi z tzw. „Falsyfikatu mogileńskiego” datowanego na rok 1065, który nadawał dochody z miasta zakonowi benedyktynów w Mogilnie. Kolejny dokument z roku 1155 nazywa Sierpc miastem biskupów płockich. Za datę uzyskania przez Sierpc praw miejskich uważa się 8 maja 1322 r.

Pierwsza lokacja Sierpca była na prawie średzkim, druga z 1356 roku na prawie magdeburskim. Około 1348 roku w Sierpcu rozpoczęto budowę zamku. Ruiny zamku istniały jeszcze do 1876 roku, kiedy to zostały rozebrane. W XIV wieku miasto przeszło w ręce kasztelana płockiego, Jana z Gulczewa. Był on pierwszym właścicielem miasta z rodu Sierpskich. To właśnie Sierpcy pobudowali pierwsze murowane kościoły oraz prowadzili ożywiony handel, także z Krzyżakami. W 1495 roku ziemia sierpecka wraz z księstwem płockim została włączona do korony i nowo utworzonego województwa płockiego. W wieku XVI i pierwszej połowie XVII wieku Sierpc był drugim co do wielkości i znaczenia ośrodkiem życia miejskiego na Mazowszu, liczącym około 2000 mieszkańców. W 1530 roku pożar pochłonął 2/3 miasta. W 1534 roku miasto zostało podzielone między dwóch braci Sierpskich – Feliksa i Prokopa.

W 1576 roku w związku ze zniszczeniem dokumentów Piotr Potulicki i Anna z Sierpskich Piwowa potwierdzili przywileje miejskie dla Sierpca. W 1581 roku Piotr Potulicki wyodrębnił swą część jako odrębne miasto Loret i w roku 1586 uzyskał od króla Stefana Batorego przywileje targowe.

W 1793 roku, po rozbiórce Sierpc włączono do zaboru pruskiego. W związku z tym stracił także, używany do tej pory statut miasta prywatnego. W 1794 roku teren Ziemi Sierpeckiej objęło powstanie kościuszkowskie, w którym wzięła udział okoliczna ludność. W 1796 roku, po uprzednim przejęciu klasztoru przez państwo, Loret został miastem rządowym.

Miasto bardzo ucierpiało w okresie wojen napoleońskich. Po 1807 roku Sierpc znalazł się w granicach Księstwa Warszawskiego, zaś po 1815 wchodził w skład Księstwa Kongresowego.

Po upadku powstania listopadowego w mieście umieszczono rosyjski garnizon, co zwiększyło napływ ludności rosyjskiego pochodzenia. W związku z tym w drugiej połowie XIX wieku wybudowano w Sierpcu cerkiew.

I wojna światowa dla Sierpca rozpoczęła się we wrześniu 1914 r. W okresie od września 1914 do lipca 1915 roku trwały w okolicach miasta walki między Rosjanami i Niemcami. 19 września 1914 roku Sierpc został zajęty przez wojska niemieckie, które niedługo zostały wyparte przez Rosjan, którzy wycofali się z miasta w lutym 1915 roku wysadzając dwa mosty na rzece Sierpienicy i pałac magazyny z bronią. 12 lutego 1915 roku do Sierpca wkroczyli Niemcy. W trakcie wojny, w roku 1916 Niemcy wybudowali linię kolejki wąskotorowej z Sierpca do Torunia, przedłużając ją później do Nasielska.

8 września 1939 roku ponownie wkroczyły do miasta wojska niemieckie. Powiat sierpecki wcielono do III Rzeszy. Już od września tego roku działało w mieście gestapo. Na terenie powiatu utworzono kilka obozów pracy, nad rzeką Skrwą przez jakiś czas funkcjonował również obóz jeniecki dla Rosjan, Francuzów i Włochów.

W dniu 30 września okupanci podpalili największą w mieście synagogę, a w dzielnicy żydowskiej Włóki utworzono getto, które zlikwidowano dopiero w 1941 roku.

Pierwsze wzmianki źródłowe o **Mochowie** pochodzą już z XV w. Przez kilka stuleci miejscowość należała do rodu Mochowskich, z których dziedzic tutejszych dóbr Marcin Mochowski w roku 1684 wznosił kościół. W latach 1939–1945 ziemie obecnie wchodzące w skład gminy, a położone w jej północno-zachodniej części należały do województwa pomorskiego i powiatu lipnowskiego. W okresie okupacji hitlerowskiej tereny gminy Mochowo zostały wcielone do rzeszy i wchodziły w skład rejencji ciechanowskiej, która stanowiła część składową okręgu rzesz – Prusy Wschodnie.

2.2.1.2. Cenne krajobrazy historyczne

Fragment zespołu urbanistycznego **Sierpca** – zabytkowy układ urbanistyczny z dwoma placami głównymi – Stary i Nowy Rynek – z XV i XVI wieku i licznymi kamieniczkami z XVIII i XIX wieku.

2.2.1.3. Architektura sakralna

Gmina Rościszewo

Rościszewo – zespół kościoła parafialnego pod wezwaniem św. Józefa z otoczeniem w promieniu 50 m z XVIII w. Budowa obecnego kościoła z fundacji B. J. Jeżewskiego, generała wojsk koronnych, rozpoczęła się w 1779 r., a zakończyła w 1781 r. Nową świątynię konsekrował 3 października 1785 r. bp Wojciech Gadomski. Gruntowne remonty przeprowadzono w latach 1902 oraz 1970–1972. W 1932 r. S. Tarnowski wykonał polichromię, odnowioną w 1972 r. przez E. Plucińskiego. Wśród zabytków sztuki sakralnej na uwagę zasługują: ambona barokowa z drugiej połowy XVIII w., monstrancja barokowa z ok. połowy XVII w. oraz nagrobek rodzeństwa Hemplów z rzeźbą wykonaną w 1874 r. przez Bolesława Syrewicza.

Łukomie – zespół kościoła parafialnego pod wezwaniem Św. Katarzyny z dzwonnica, z 1761 roku, drewniany. Kościół został zbudowany w 1761 roku przez generałową Kompenhauzen, wielką podkomorzynę parnawską kolatorkę. W kościele znajdują się ośmiogłosowe organy, pochodzące jeszcze z roku 1909. Mają dodatkowo zainstalowane ręczne miechy. Organy remontowano w 1974 i 1979 roku i obecnie są używane podczas nabożeństw.

Gmina Szczutowo

Szczutowo – zespół kościoła parafialnego pod wezwaniem Św. Marii Magdaleny z dzwonnica i otoczeniem o promieniu 50 m, z połowy XVIII wieku, drewniany.

Blizno – kościół parafialny pod wezwaniem Św. Wawrzyńca, z 1720 roku, drewniany.

Gójsk – kościół parafialny pod wezwaniem Serca Jezusowego, z XX wieku, murowany.

Gmina Sierpc

Sierpc, ul. Wojska Polskiego – zespół klasztoru **benedyktynek** (zdjęcie 3, 4, 5.) – kościół, klasztor, dzwonnica, otoczenie o promieniu 50 m, z XV wieku, murowany. W kościele znajduje się gotycka statua Matki Boskiej. Historycy sztuki datują jej powstanie na lata 1360–1380, a styl wskazuje na szkołę śląsko-pomorską lub sądecko-spiską. Figura znajduje się w wielkim ołtarzu od początku istnienia kościoła i słynie licznymi łaskami, o których świadczą akta kościelne i liczne wota. Niezwykle cennym dokumentem potwierdzającym historyczność i zasięg kultu sierpeckiej madonny, jest książka księdza Łukasza Paprockiego, jezuita kilkakrotnie uleczonego ze śmiertelnej choroby, pt. „Łaski cudowne przy kościele sierpeckim Wniebowzięcia Łaski Pełnej Bogurodzicy Panny”, wydana w Warszawie w roku 1652. Kościół powstał w 1483 roku jako drewniany. Dzisiejszy murowany został zbudowany na tzw. Górze Loret w 1513 roku. W 1871 roku sprowadzono obraz Wniebowzięcia NMP pędzla Jana Strzałkowskiego z Warszawy dla zasłonięcia statuy Matki Bożej. Kościół został gruntownie odrestaurowany pod koniec XIX wieku, wtedy wyposażono go w ołtarz i nową posadzkę. Przy kościele znajduje się cudowne źródło zwane „Studzianką”, które również było wspomniane w ww. dziele, ponieważ autor doznał uzdrawiającej mocy płynących tam wód. Od 1901 roku nad źródłem znajduje się murowana kaplica na miejscu poprzedniej drewnianej. Klasztor został założony przez 6 mniszek benedyktynek z Chełmna sprowadzonych przez podkomorzynę Zofię Potulicką w 1620 roku. Początkowo drewniany, jednak po pożarze w 1703 r. został odbudowany jako murowany przez biskupa płockiego Załuskiego z funduszy księżnej Radziwiłowej. W 1892 roku władze carskie zamieniają klasztor w koszarę, a później więzienie. W 1945 roku klasztor-więzienie zostaje spalony przez Niemców wraz z 400 Polakami.

Sierpc, pl. Chopina – kościół filialny pod wezwaniem Św. Ducha z wystrojem wnętrza i otoczeniem o promieniu 50 m, z XVI wieku, murowany (zdjęcie 6). Kościół zbudowany

został w 1519 roku na kaplicę szpitalną. Spalony w 1615 roku, restaurowany w XVII, XIX i XX wieku. W gotyckim prezbiterium zachowała się pierwotna polichromia.

Goleszyn – kościół parafialny pod wezwaniem Św. Mateusza z cmentarzem, z połowy XVIII wieku, drewniany.

Sierpc, ul. Sempołowska – ruiny kościoła pod wezwaniem Św. Krzyża z XV wieku.

Sierpc, ul. Biskupa Floriana – zespół kościoła parafialnego pod wezwaniem Św. Wita, Modesta i Krescencji z II połowy XV wieku.

Gmina Mochowo

Mochowo – zespół kościoła parafialnego pod wezwaniem Św. Marcina z XVII wieku, murowany i drewniany.

Żurawin – zespół kościoła filialnego pod wezwaniem Przemienienia Pańskiego z kaplicą, z XX wieku.

Bożewo – kościół parafialny pod wezwaniem Św. Andrzeja z dzwonnica i cmentarzem, z XV wieku, murowany i drewniany.

Ligowo – kościół parafialny pod wezwaniem Św. Mateusza z XX wieku, murowany.

Gmina Brudzeń Duży

Rokicie – kościół parafialny pod wezwaniem Św. Apostołów Piotra i Pawła. Został zbudowany na początku XIV wieku i należy do rzadkich pomników stylu romańskiego. Wg legendy kościół został zbudowany za pieniądze pochodzące ze sprzedaży koni, których liczne stado gromadziło się na wzgórzu. Stąd wywodzi się potoczna nazwa kościoła – „kobyli” kościół. Wewnątrz znajduje się złocony ołtarz w stylu barokowym oraz chrzcielnica z XVII wieku. Pod stopniami ołtarza znajduje się kamienna płyta zamykająca grób Stanisława Myśliborskiego cześnika Dobrzyńskiego, zmarłego w 1569 roku.

Sikórz – kościół parafialny pod wezwaniem Św. Trójcy z cmentarzem z XX wieku. Murowany kościół zbudowany został w stylu romańsko-gotyckim w latach 1911–1921. Konsekwował go arcybiskup Antoni Nowowiejski. Zwraca uwagę piękna polichromia wnętrza wykonana przez Edwardę Przeorską w latach 1948–1952, a także ołtarz główny wykonany z białego marmuru.

Bądkowo Kościelne – kościół parafialny pod wezwaniem Św. Szczepana z 1790 roku wraz z dzwonnica parawanową z 1926 roku był ufundowany przez biskupa Michała Poniatowskiego. Kościół posiada barokowa fasadę i ozdobny portal z trzema herbami z pierwszej połowy XVII wieku. Na uwagę zasługują cztery ołtarze oraz feretron z 1721 roku z dwoma obrazami. Znajduje się tu także tablica poświęcona trzynastu piłsudczykom z okolic Bądkowa poległy w wojnie 1918–1920 roku.

Siecień – kościół parafialny pod wezwaniem Św. Józefa wraz z otoczeniem o promieniu 50 m, z 1611 roku. Kościół wybudowany został w stylu późnorenansowym. Fundatorem był biskup przemyski Stanisław Siecieński. W barokowym XVII-wiecznym ołtarzu głównym znajduje się cenny obraz Matki Boskiej Siecieńskiej z XVI wieku. Wśród innych obrazów znajduje się portret fundatora z 1610 roku, co jest rzadko spotykane w mazowieckich świątyniach.

Sobowo – zespół kościoła parafialnego pod wezwaniem Bożego Ciała z dzwonnica i otoczeniem z XIX wieku.

Gmina Stara Biała

Proboszczewice – zespół kościoła parafialnego pod wezwaniem Św. Floriana z dzwonnica z połowy XIX wieku (zdjęcie 23, 24).

Brwilno Górne – kościół parafialny pod wezwaniem Św. Andrzeja z dzwonnica z 1710 roku. Jeden z najcenniejszych zabytków architektury drewnianej na omawianym obszarze. Wyposażenie wnętrza jest głównie barokowe z XVII wieku. Na cmentarzu przykościelnym znajduje się drewniana XVIII wieczna dzwonnica i klasycystyczny grobowiec majora wojsk polskich Wincentego Poznańskiego (1827–1835).

Stara Biała – kościół parafialny pod wezwaniem Świętej Jadwigi. Obecny neogotycki kościół murowany zbudowano według projektu Martyn de Guarin w 1879 roku. W kaplicy kościoła znajduje się marmurowy ołtarz z 1938 roku i 9 figuralnych witraży z 1937 roku. Ołtarz, ambona, chrzcielnica i posadzka zostały wykonane z krajowych marmurów z 1975 roku. Na ścianie szczytowej znajduje się zabytkowy krucyfiks.

2.2.1.4. Założenia dworskie i pałacowe

Gmina Rościszewo

Rościszewo zespół dworsko parkowy z otoczeniem o promieniu 100 m, z przełomu XVIII i XIX wieku.

Łukomie – zespół dworsko-parkowy, z drugiej połowy XIX wieku, drewniany.

Gmina Sierpc

Dziembakowo – zespół dworsko-parkowy z połowy XIX wieku, murowany.

Milobędzyn – zespół dworsko-parkowy z pierwszej połowy XIX wieku, murowany.

Sierpc, ul. Kasztelańska – drewniany budynek mieszkalny, dawny lamus dworski z XVIII wieku.

Borkowo Wielkie – park z pierwszej połowy XIX wieku.

Piastowo – oficyna z zespołu dworskiego z pierwszej połowy XIX wieku, murowana.

Gmina Mochowo

Obreń – zespół dworsko-parkowy z początku XX wieku.

Cieślin – park dworski z XIX wieku.

Gmina Brudzeń Duży

Sikórz – dwór i park dworski z przełomu XIX i XX wieku. Dwór w stylu klasycystycznym zbudował tu w roku 1850 hrabia Stanisław Piwnicki. Projektantem parku był malarz Józef Czajkowski. Część centralną parku zajmował dwór murowany, do którego prowadziły dwie aleje wjazdowe zakończone podjazdem, od którego odchodziła aleja spacerowa w kształcie podkowy wysadzana lipami. Znajdował się tu kort tenisowy otoczony żywopłotem z karagany. Obecnie zachowała się stara aleja lipowo-kasztanowcowa łącząca dwór z kościołem uznana za pomnik przyrody (zdjęcie 15).

Winnica – zespół dworsko-parkowy z przełomu XIX i XX wieku.

Główina – zespół dworsko-parkowy z przełomu XIX i XX wieku.

Brudzeń Duży – zespół dworsko-parkowy z przełomu XIX i XX wieku. Dwór będący własnością rodziny Rościszewskich jest typową wiejską rezydencją szlachecką. Założony w otoczeniu dworu park krajobrazowy składa się z czterech kwater. W pobliżu drogi znajduje się staw pełniący obecnie rolę zbiornika przeciwpożarowego.

Rembelin – park dworski z przełomu XIX i XX wieku.

Siecień – park i spichlerz z pierwszej połowy XIX wieku. Park został zrealizowany według projektu Waleriana Kronenberga, najwybitniejszego polskiego planisty przełomu XIX i XX wieku. Był to park krajobrazowy typu obwodnicowego, ograniczony drogą obsadzona regularnie drzewami. Od bramy wjazdowej do dworu prowadziła droga dojazdowa obsadzona świerkami. W parku znajdowały się dwa stawy połączone strumieniem i przerzuconym nad nim mostkiem. Na jednym z nich była wyspa z pawilonem ogrodowym i grupą zieleni wysokiej. Obecnie park jest zdewastowany, zatarciu uległ zabytkowy układ przestrzenny, choć można zaobserwować jego pozostałości.

Gmina Stara Biała

Ogorzelice – zespół dworski z połowy XIX wieku.

Proboszczewice – zespół dworsko-parkowy z 1906 roku (zdjęcie 25).

Srebrna – pałac Piwnickich, odrestaurowany XIX wieczny obiekt, obecnie ośrodek wycieczkowo-szkoleniowy Polskiego Koncernu Naftowego ORLEN. Dawnemu dworowi nadano w czasie XIX wiecznej przebudowy charakter neorenesansowego pałacyku. Dwór połą-

czono z wolnostojącą oficyną, co znacznie powiększyło bryłę obiektu. Zwracają uwagę ozdobne elewacje, a zwłaszcza fryz z płytkami, na którym został umieszczony rzeźbiony kartusz z uproszczonymi herbami właścicieli, po lewej stronie Świnka – herb Zielińskich, zaś po prawej Lubicz – herb Piwnickich. Pałac jest własnością PKN Orlen i nie jest udostępniany turystom (zdjęcie 27).

2.2.1.5. Budownictwo przemysłowe i obronne

Rościszewo – spichrz z XIX wieku, murowany.

Sierpc, ul. Dworcowa – zespół dworca kolejowego – dworzec, wieża ciśnień, dom pracowników kolei, z lat 20 XX wieku, murowany, jedyny zabytkowy dworzec na omawianym terenie.

Cieślin (gm. Mochowo) – zespół krochmalni z 1912 roku,

Cierszewo (gm. Brudzeń Duży) – dom dawnego rządcy młyna rządowego z około 1886 roku.

2.2.1.6. Pozostałe obiekty zabytkowe

1. Architektura drewniana:

Sierpc – 8 domów mieszkalnych, drewnianych, z XIX i XX wieku.

2. Zespoły usługowe:

Sierpc, ul. Kardynała Wyszyńskiego – ratusz z XIX wieku, murowany.

Kwaśno (gm. Sierpc) – zagroda młynarska – dom młynarza z ogrodem z drugiej połowy XIX wieku.

Srebrna (gm. Stara Biała) – spichlerz.

3. Grodziska i osady:

Grodnia (gm. Mochowo) – grodzisko.

Lasotki – ślady osady wczesnośredniowiecznej (gm. Brudzeń Duży).

Parzeń – grodzisko wczesnośredniowieczne (gm. Brudzeń Duży).

Radotki – ślady osady wczesnośredniowiecznej (gm. Brudzeń Duży).

Winnica – ślady osady (gm. Brudzeń Duży).

Brudzeń Duży – grodzisko wczesnośredniowieczne. Jest to grodzisko pierścieniowate o kształcie zbliżonym do trójkąta, z obniżeniem od strony północnej, mogącym stanowić dawne przejście bramne i wałem od strony zachodniej. W sąsiedztwie wału odkryto słabo czytelne ślady zasiedlenia, a w pobliżu wału fragmenty naczyń glinianych datowanych na XXI wiek.

Stara Biała – ślady osady wczesnośredniowiecznej.

Obiekty nie wpisane do rejestru zabytków

W **Brwilnie** (gm. Stara Biała) znajduje się drewniany piętrowy budynek w stylu zakopiańskim, położony na skarpie Wisły, zwany „Antonówką”. Twórcą projektu budynku i otaczającego go parku był przedwojenny architekt Stefan Szyller, natomiast fundatorem arcybiskup Antoni Julian Nowowiejski. Od imienia arcybiskupa pochodzi nazwa „Antonówka”, przy czym z nazwa tą wiąże się też obecność figury św. Antoniego, znajdującej się w środkowej części parku. Pierwotnym przeznaczeniem budynku był dom letniskowy dla alumnów z Płockiego Seminarium Duchownego. Od 1926 roku budynek użytkowany jest przez psychicznie chorych i funkcjonuje jako Państwowy Dom Opieki Społecznej dla Dorosłych.

Dwa młyny wodne w **Wyszynie i Kobiernikach**, z czytelnym systemem urządzeń wodnych, harmonijnie wpisane w krajobraz naturalny.

2.2.2. Obiekty kulturowe

2.2.2.1. Muzea

Muzeum Wsi Mazowieckiej (zdjęcie 10, 11, 12, 13, 14) w **Sierpcu** powstało w 1971 roku początkowo jako Muzeum Etnograficzne, terenem działania był powiat sierpecki. W roku 1975 powołano do życia oddział „Park Etnograficzny” oraz zmieniono nazwę na Muzeum i Park Etnograficzny w Sierpcu. Rozszerzono zakres działania na północno-zachodni region dawnego województwa warszawskiego. Pod budowę parku przeznaczono 60 ha terenu, położonego w granicach administracyjnych miasta, nad rzeką Sierpienią, tuż przy jej ujściu do Skrwy. W 1980 roku muzeum rozszerza zakres swoich działań na dawne województwa: płockie, ciechanowskie, włocławskie, stołeczne warszawskie i siedleckie. W 1985 roku otwarte zostały i udostępnione do zwiedzania pierwsze ekspozycje skansenowskie. W 1987 roku połączono Muzeum Etnograficzne oraz jego oddział i utworzono Muzeum Wsi Mazowieckiej w Sierpcu. Obecnie Muzeum Wsi Mazowieckiej, będące samorządową instytucją kultury, to muzeum etnograficzne na wolnym powietrzu składające się z następujących działów:

- historyczny – archeologia, historia miasta i regionu,
- etnograficzny – architektura ludowa, sztuka, folklor,
- naukowo-oświatowy,
- przyrodniczy – szata roślinna regionu, jej zagospodarowanie i utrzymanie,
- budowlano-konserwatorski,
- pracownia dokumentacji,
- finansowy.

Muzeum swoim zasięgiem działania obejmuje obszar Mazowsza zachodniego. Prezentuje tradycyjną kulturę mieszkańców wsi mazowieckiej od drugiej połowy XIX wieku do lat 50-tych dwudziestego wieku. Muzeum jest także właścicielem XIX-wiecznego Ratusza, budynku w centrum miasta, gdzie organizowane są wystawy czasowe o różnorodnej tematyce.

Do zwiedzania udostępnionych jest 11 zagród w układzie wiejskim, zespół karczemy oraz – w zespole dworskim – obiekt sakralny: XVII wieczna kaplica przeniesiona z Dębska koło Żuromina. W skład ekspozycji wchodzi:

- młyn wodny,
- karczma z Sohocina (zdjęcie 7, 8, 9),
- chałupa z Drwał,
- kuźnia z Żuromina,
- zespół dworski,
- zagroda z Rempina,
- zagroda z Izdebna,
- chałupa z Czermna,
- zagroda z Rzeszotar Zawad,
- zagroda z Ostrowów,
- zagroda z Dzierżążni,
- zagroda z Ligówka,
- chałupa z Jonnego,
- zagroda z Chwał,
- zagroda z Rębowa,
- chałupa ze Słupi.

Wieś rozciągnięta jest na płaskim terenie, z zabudową usytuowaną po jednej stronie drogi i odpowiadającym układem pól po drugiej. Budynek mieszkalny i gospodarcze oraz ich wnętrza zróżnicowane są pod względem chronologicznym, ekonomicznym i społecznym. Pełne wyposażenie wnętrz stwarza wrażenie życia i obecności ludzi. W izbach są polepy gliniane,

a w późniejszych mieszkaniach podłogi z desek. W najstarszych obiektach prawie wszystkie przedmioty wykonane są z tanich i powszechnie dostępnych surowców: drewna, gliny, włókna zwierzęcego i roślinnego. Późniejsze izby – kuchnie, alkierze, pokoje – stają się coraz bardziej zróżnicowane w zależności od stanu zamożności. Pokazane są zajęcia i rzemiosła wiejskie, takie jak: tkactwo, szewstwo, stolarstwo, plecionkarstwo, wypiek chleba, przerób mleka, miodu. Przedłużeniem ekspozycji są podwórza, wystawki na narzędzia rolnicze oraz obiekty małej architektury: gołębniki, studnie, piwnice, płoty, bramy, furtki i pasieki.

Muzeum jest czynne przez cały rok, a wystrój wewnątrz związany jest z kalendarzem dobowym i zmienia się w zależności od pory roku.

W muzeum odbywają się lekcje muzealne:

- w skansenie
 - „Od ziarnka do chleba”
 - „Sytuacja dziecka wiejskiego na przełomie XIX i WW wieku”
 - „Magia i wierzenia”
 - „Zwyczajne święteczne okresu wiosennego”
 - „Ziołolecznictwo wiejskie”
 - „Budownictwo wiejskie i drobnoszlacheckie na Mazowszu w XIX i XX wieku”
 - „Uczymy się kaligrafii”
 - „Zwyczajne i obrzędy rodzinne na przełomie XIX i XX wieku”
- w ratuszu
 - „Sierpiec – historia miasta”spotkania obrzędowe:
 - pokazy wyrobu palm i pisanek wielkanocnych,
 - wieczory andrzejkowe,
 - warsztaty choinkowe,
- pokazy:
 - pokaz wyrobu kwiatów z bibuły,
 - snycerstwo czyli sztuka rzeźbienia,
 - pokaz pracy kowala,
 - warsztat pracy plecionkarza,
 - pokaz wyrobu masła połączony z degustacją z wiejskim chlebem,
 - len – od ziarnka do nitki,
- oraz konkursy:
 - na najciekawsze przebranie – Pierwszy dzień wiosny,
 - na najciekawszą marzannę,
 - na najsmaczniejszą potrawę mazowiecką.

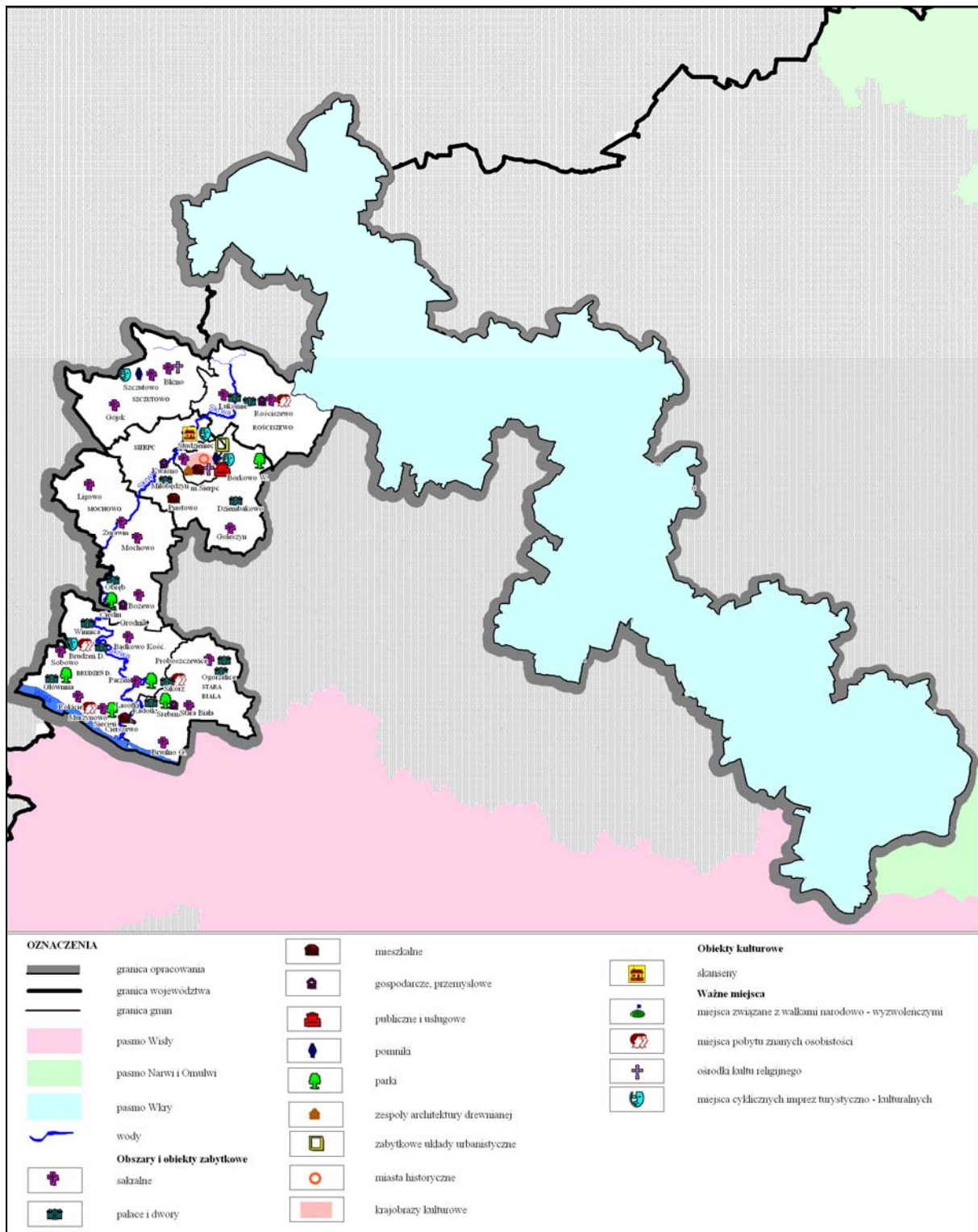
Przy Mazowieckim Obserwatorium Geograficznym w **Murzynowie**, będącego terenową placówką Uniwersytetu Warszawskiego, działa **Muzeum – Pracownia Geografii Historyczno-Kulturowej** (zdjęcie 16, 17). Muzeum – Pracownia mieści się w starej, zabytkowej chacie drewnianej rodziny Więckowskich, pozostałej po wywłaszczonych w latach 70-tych gospodarstwach. Zebrano dotąd liczne materiały etnograficzne z Murzynowa i okolicznych wsi stanowiące zbiory muzealne, zaś połączenie funkcji muzealnej z pracownią pozwoliło nadać obiektowi charakter niejako żywej instytucji (zdjęcie 18, 19). Po śmierci założyciela Muzeum opiekuje się pracownik Uniwersytetu Warszawskiego, biorący czynny udział w tworzeniu zbiorów muzealnych, który posiada szeroka wiedzę z historii okolicy i eksponatów.

2.2.2.2. Skanseny

Muzeum Wsi Mazowieckiej w Sierpcu. Muzeum powstało w 1971 roku. Początkowo była to instytucja o charakterze badawczo-oświatowym, ukierunkowana na gromadzenie dóbr kultury i sztuki ludowej, ze szczególnym uwzględnieniem rzeźby regionu sierpeckiego i ikonografii. W 1987 roku połączono Muzeum Etnograficzne oraz jego oddział i utworzono Muzeum Wsi Mazowieckiej w Sierpcu. Muzeum Wsi Mazowieckiej w Sierpcu zajmuje się gromadzeniem i ochroną zabytków kultury ludowej.

Rejon badań prowadzonych przez Muzeum Wsi Mazowieckiej obejmuje swym zasięgiem przede wszystkim teren Mazowsza północno-zachodniego, zwanego również Mazowszem Starym, w skład którego wchodzi ziemie: Mazowsza Płockiego, Mazowsza Ciechanowskiego i Zawkrza. W latach 90-tych XX wieku organizowane były też wyjazdy w rejon Puszczy Białej.

Mapa 3. Uwarunkowania kulturowe



Źródło: Opracowanie MBPR

2.2.3. Miejsca ważnych wydarzeń i pobytu wybitnych osób

Zabytkowy dwór z początku XIX wieku w **Rościszewie** był siedzibą Rościszowskich i Jeżewskich, w którym przebywał Fryderyk Chopin, zatrzymując się w swoich podróżach do Szafarni.

Również w Rościszewie znajduje się pomnik w kształcie ściętej piramidy z krzyżem na wierzchu upamiętniający tragiczny dzień 18 września 1942 roku, w którym hitlerowcy powiesili 14 działaczy AK.

Obelisk i mogiła powstańców z 1863 roku na cmentarzu parafialnym w **Szczutowie**. Liczne mogiły poległych w czasie II wojny światowej znajdują się na cmentarzach parafialnych w Gójsku i Szczutowie.

W **Brudzeniu Dużym** urodził się Paweł Włodkowic – wybitny pisarz, prawnik, dyplomata, późniejszy rektor Akademii Krakowskiej. Był on uczestnikiem Soboru w Konstancji, gdzie bronił polskiej sprawy w sporze z zakonem krzyżackim.

Właścicielem **Sikorza** w ubiegłym stuleciu był m.in. Gustaw Zieliński (1809–1881), powstaniec, poeta, twórca popularnej powieści patriotycznej „Kirgiz”, którą napisał przebywając na zesłaniu. Gustaw Zieliński zgromadził wspaniałą bibliotekę liczącą ponad 25 tysięcy tomów, którą jego syn Józef przekazał Towarzystwu Naukowemu Płockiemu. Księgozbiór ten zapoczątkował zbiory Biblioteki imienia Zielińskich. W okresie międzywojennym w Sikorzu, u ostatnich jego właścicieli – Piwnickich gościli w okresie międzywojennym literaci, m. in: Julian Tuwim, Tadeusz Dołęga-Mostowicz, Antoni Słonimski. To tu Tuwim napisał „Bal w operze”.

W **Murzynowie** (zdjęcie 20) przy Mazowieckim Obserwatorium Geograficznym (zdjęcie 21) działa Muzeum – Pracownia Geografii Historyczno-Kulturowej, której patronem jest Stanisław Murzynowski (1553–1578), autor pierwszej „Ortografii polskiej” i pierwszego tłumaczenia „Pisma świętego” (zdjęcie 22). Murzynowscy herbu Ogończyk byli potomkami pierwszego od 1329 roku właściciela Murzynowa, syna rycerza Ogonia „zasłużonego księciu Ziemowitowi”. Można przyjąć, że przez około 500 lat władał Murzynowem ród – Ogończyków, który przyjął nazwisko od prastarego miana wsi, wywodzącego się od imienia MaurzynMaur (Arab.). Ród Murzynowskich miał w Murzynowie swoich przedstawicieli aż do początku XIX wieku.

W rezerwacie „Brudzeńskie Jary” w **Brudzeniu** znajduje się obelisk, na którym widnieje napis: „Ku czci poległym, ku przestrodze żyjącym wiecznie żywa pamięć w narodzie”. Obelisk poświęcony został pamięci sześciu Polaków zamordowanych tu przez hitlerowców podczas II wojny światowej. Miejsce zbrodni upamiętnia drewniany krzyż widoczny w obniżeniu terenu.

Na cmentarzu przy kościele Św. Andrzeja w **Brwilnie** znajduje się pomnik ku czci 34 mieszkańców Brwilna zamordowanych przez hitlerowców w obozach koncentracyjnych. Miejsce pamięci narodowej w lasach brwileńskich upamiętniające miejsce egzekucji ponad 300 mieszkańców Płocka i okolic, rozstrzelanych przez hitlerowców w styczniu 1940 roku oraz 16 i 17 stycznia 1945 roku. Na tablicy widnieje napis: „Tu spoczywają zwłoki bohaterów poległych z rąk hitlerowskich za wiarę i ojczyznę. Nie bójcie się tych, którzy ciała zabijają, lecz ducha zabić nie mogą”.

W okresie międzywojennym w dworze w **Srebrnej** gościli znani artyści i literaci, m.in. Julian Tuwim i Tadeusz Dołęga-Mostowicz. Scenerię tutejszą wykorzystano do nakręcenia przedwojennej wersji filmu „Znachor”.

2.2.4. Ośrodki kultu religijnego

Miejscem kultu religijnego i pielgrzymowania w Szczutowie jest kościół pod wezwaniem Św. Wawrzyńca z 1720 roku. Św. Wawrzyniec, patron wędrowców, przyciąga swoich zwolenników głównie w czasie odpustu przypadającego na dzień 15 sierpnia.

Kościół i klasztor w Sierpcu słynący ze źródła o uzdrawiającej mocy i gotyckiej statuy Matki Boskiej. W Sicieniu w kościele z XVI wieku znajduje się cudowny obraz Matki Bożej Sicińskiej z XIV wieku.

2.2.5. Cykliczne imprezy kulturalne

Kalendarz ważniejszych imprez kulturalno-turystycznych w 2005 roku na obszarze opracowania wg Urzędu Marszałkowskiego Województwa Mazowieckiego

Tabela 2. Cykliczne imprezy kulturalne

Lp.	Nazwa imprezy	Miejsce imprezy	Termin imprezy	Kontakt z organizatorem
1.	Wojewódzki Konkurs Tańca Dyskotekowego	Sierpc – Dom Kultury	12 lutego	Dom Kultury ul. Piastowska 37 09-200 Sierpc tel.(024)2752493
2.	Niedziela Palmowa w skansenie	Sierpc skansen	20 marca	Muzeum Wsi Mazowieckiej ul. Narutowicza 64 09-200 Sierpc tel. (024)2752883
3.	XIII Dziecięcy Festiwal Teatru, Piosenki, Tańca „Kwiecień Plecień”	Dom Kultury w Sierpcu	15–17 kwietnia	Dom Kultury ul. Piastowska 37 09-200 Sierpc tel. (024)2752493
4.	XXVI Rajd „Szlakiem Miejsc Pamięci Narodowej 2005” 5 etapów	Mazowsze	kwiecień	Koło Przewodników PTTK „Belferek” w Żyrardowie tel. (046) 8554526
5.	Gotowanie na polanie	Sierpc skansen	1 maja	Muzeum Wsi Mazowieckiej ul. Narutowicza 64 09-200 Sierpc tel. (024)2752883
6.	Dzień Dziecka w Skansenie	Sierpc skansen	5 czerwca	Muzeum Wsi Mazowieckiej ul. Narutowicza 64 09-200 Sierpc tel. (024)2752883
7.	Kasztelańskie Dni Sierpca	Sierpc	25–26 czerwca	Burmistrz Miasta, Kasztelan Browar Sierpc S.A., Dom Kultury w Sierpcu
8.	Ogólnopolski Wysockokwalifikowany Rajd Pieszy „Mazowsze Północne” – Prawobrzeżna Wisła	Sierpc – Sudragi – Adamowo – Kukowo – Skepe – Łąkie – Podlesie – Urszulewo – Karolewo-Blizno – Szczutowo – Szczechowo – Łakomie – Rościszewo – Kuski – Zawidz K. – Jeżewo – Rekowo – Golezdyn-Piastowo – Bledzewo – Chorzeń – Jakubowo – Cieślin – Brudzeń – Parzeń – Sikórz – Siecień – Kobierniki – Lasotki – Cierszewo – Rokicie – Murzynowo – Brwilno – Górne Maszewo – Srebrna – Płock	czerwiec – lipiec	Oddział Miejski PTTK w Płocku z inspiracji Komisji Turystyki Pieszej ZG PTTK Urząd Miasta Płock
9.	Miodobranie w Skansenie	Sierpc – skansen	3 lipca	Muzeum Wsi Mazowieckiej

Lp.	Nazwa imprezy	Miejsce imprezy	Termin imprezy	Kontakt z organizatorem
				ul. Narutowicza 64 09-200 Sierpc tel. (024)2752883
10.	X Międzynarodowy Festiwal Folklorystyczny „Kasztelania 2005”	Sierpc – Dom Kultury	8–10 lipca	Dom Kultury ul. Piastowska 37 09-200 Sierpc tel. (024)2752493
11.	XIII Ogólnopolski Plener Plastyczny	Sierp – Dom Kultury	18–30 lipca	Dom Kultury ul. Piastowska 37 09-200 Sierpc tel. (024)2752493
12.	II Dożynki Gminy Sierpc	Borkowo Kościelne	4 września	Urząd Gminy Sierpc ul. Biskupa Floriana 4 09-200 Sierpc tel. (024) 2755701

Źródło: Opracowanie MBPR na podstawie danych Urzędu Marszałkowskiego Województwa Mazowieckiego.

Tabela 3. Cykliczne imprezy kulturalne wg danych z urzędów gmin

Lp.	Nazwa imprezy	Miejsce imprezy	Termin imprezy
1.	Kros rowerowy	Brudzeń Duży	
2.	Wojewódzki przełajowy bieg strażaków		
3.	Dni Brudzenia		
4.	Dożynki gminne	Rościszewo	wrzesień
5.	„Cross” Szczutowa	Szczutowo	
6.	Festiwal pieśni i tańca ludowego		maj
7.	„Bieg Dwóch Jezior”		czerwiec

Źródło: Opracowanie MBPR na podstawie danych z urzędów gmin.

2.3. Uwarunkowania z zakresu infrastruktury turystycznej

2.3.1. Baza noclegowa

Tabela 4. Wykaz gospodarstw agroturystycznych wg wydawnictwa „Mazowsze agroturystyka Samorządu Województwa Mazowieckiego”

Lp.	Nazwa gospodarstwa / właściciel	Miejscowość / gmina	Liczba pokoi / liczba miejsc
1.	Mieczysław i Izabella Babeccy	Białasy / Sierpc	1/3
2.	„U Miśka” Wanda i Cezary Baranowscy	Bledzewo / Sierpc	5/15
3.	Anna Ulanowska	Dziki Bór / Szczutowo	3/7

Źródło: Opracowanie MBPR na podstawie „Mazowsze agroturystyka”

Tabela 5. Baza noclegowa wg danych z urzędów gmin

Lp.	Adres/Miejscowość/Gmina	Nazwa obiektu	Liczba miejsc	Informacje dodatkowe
1.	Cierszewo/Brudzeń Duży	Ośrodek rekreacyjno-szkoleniowy	50	Restauracja, ośrodek jeździecki
2.	Brudzeń Duży	Hotel „Nad Skrwą”	30	Restauracja
3.	Karwosieki Noskowice/Brudzeń Duży	Pole namiotowe		
4.	Nowy Zamość/Rościszewo	Ośrodek wypoczynkowo-jeździecki „Rancho”		
5.	Białasy/Szczutowo	Zajazd „Kasztelan”	20	
6.	Dąbrowa Parowa/Szczutowo	Zajazd „Marysieńka”	10	
7.	Całownia/Szczutowo	Zajazd „Oaza”	26	
8.	Szczutowo	Ośrodek wypoczynkowy	120	Domki letniskowe, pole namiotowe, wypożyczalnia sprzętu pływającego
9.	Murzynowo/Brudzeń Duży	Zajazd „Pod sumem”		

Źródło: Opracowanie MBPR na podstawie danych z urzędów gmin.

2.3.2. Ośrodki aktywnego wypoczynku

Ośrodek Rekreacyjno-Szkoleniowy w Cierszewie to oryginalny zespół pałacowo-hotelowo-gastronomiczny położony w malowniczym zakątku Brudzeńskiego Parku Krajobrazowego nad rzeką Skrwą Prawą. Stanowi niezwykle atrakcyjne miejsce do organizowania konferencji, szkoleń, zjazdów oraz spotkań integracyjnych. Słynie z pięknego położenia o urozmaiconej rzeźbie terenu, która stanowi osobliwość krajobrazu na nizinym Mazowszu. Możemy tu zobaczyć płaskie tereny w dolinie rzeki jak i liczne jary i wąwozy przecinające zalesione pagórki. Brudzeński Park Krajobrazowy stwarza doskonale warunki do uprawiania różnych form turystyki. Skrwa jest wymarzonym szlakiem dla spływów kajakowych, cały zaś teren idealnie nadaje się do organizowania pieszych i rowerowych wędrówek a także przejazdów konnych w siodle oraz bryczką.

Ośrodek wypoczynkowo-jeździecki „Rancho” w Nowym Zamościu w gminie Rościszewo.

2.3.3. Trasy turystyczne

Szlaki turystyczne oznakowane przez PTTK:

- szlak nr 123, czerwony o długości 101 km, dwuetapowy, Sierpc PKP – Aleksandrów,
- szlak nr 5020, żółty o długości 4,0 km, Sierpc PKP – Sierpc wejście do skansenu.

Naturalne warunki predysponują rzeki do wykorzystania turystycznego jako wodne szlaki kajakowe.

Szlak kajakowy – **Skrwa Prawa** należy do bardzo malowniczych, jest łatwy (ZWB-ZWC), ale w górnym biegu dość uciążliwy (U3) z powodu przenosek przez młyny oraz zwalone drzewa. Niżej szlak jest tylko nieco uciążliwy (U2). Na jego przebycie potrzeba 5 – 6 dni. Trasa szlaku:

Jeziro Skrwilno – Skrwilno – Ruda – Zambrzyce – ujście Urszulewki – Łukomie – Borowo – Babiec – Studzieniec – Mieszczk – Chorzeń – Małanowo Stare – Tłuchówko – Obręb – Cieslin – Zdziembórz – Badkowo – Rochny – Brudzeń Duży – Parzeń – Sikórz – Lasotki – Cierszewo – Murzynowo.

2.3.4. Atrakcje krajobrazowe i przyrodnicze

W gminie Szczutowo znajduje się bardzo atrakcyjne widokowo jezioro Szczutowskie. Stojąc na skarpie przy Domu Pomocy Społecznej można podziwiać piękną panoramę jeziora wraz z otaczającymi je lasami.

Cierszewo – to urokliwa miejscowość położona w otulinie Brudzeńskiego Parku Krajobrazowego nad rzeką Skrwą Prawą. To wspaniały zakątek przyrodniczy i rekreacyjny słynący z pięknego położenia i krajobrazu o urozmaiconej rzeźbie terenu, która stanowi osobliwość na nizinym Mazowszu. Możemy tu spotkać zarówno płaskie tereny rzeczne, jak i liczne jazy i wąwozy przecinające zalesione pagórki.

Atrakcją gminy jest Brudzeń Duży Brudzeński Park Krajobrazowy i jego otulina. Przebiega tu również pieszy szlak turystyczny Nr 1a im. Bolesława Krzywoustego. Na trasie szlaku – piękne widoki doliny Skrwy Prawej. Na uwagę zasługuje bogaty świat roślinny i zwierzęcy. Symbolem parku jest występująca tu masowo śnieżyczka przebiśnieg.

2.3.5. Leśne kompleksy promocyjne, ścieżki edukacyjne

W Nadleśnictwie Płock, na terenie leśnictwa Sikórz – w miejscowości Sikórz, dla celów dydaktycznych utworzona została ścieżka przyrodniczo-leśna z ustawionymi tablicami, ławkami i miejscami do wypoczynku.

W Brudzeńskim Parku Krajobrazowym została utworzona dydaktyczna ścieżka ornitologiczna. Tzw. „Ptasi szlak” składa się z pięciu przystanków, na których możemy obserwować poszczególne gatunki ptaków:

- przystanek I – most u ujścia Skrwy Prawej do Wisły – kaczki, łyski, łabędzie nieme, kurki wodne, perkozy, mewy i rybitwy;
- przystanek II – Dolina Wisły – kormoran czarny, czapla siwa, remiz, strzyżyk, dziwonina, sikorki;
- przystanek III – młodnik iglasty – myszołów włochaty, trzmielojad, kruk;
- przystanek IV – osada leśna – jaskółki, kuropatwa;
- przystanek V – wąż – dzięcioły, kowalik, pełzacze, zięba.

2.4. Uwarunkowania transportowe

2.4.1. Komunikacja zbiorowa – lądowa

Omawiany obszar obsługuje sieć dróg krajowych i wojewódzkich o utwardzonych nawierzchniach. Są to:

- drogi krajowe:
 - nr 10 – Płońsk – Toruń – Szczecin – granica państwa,
 - nr 60 – Kutno – Płock – Ciechanów – Różan – Ostrów Mazowiecka,
 - nr 62 – Strzelno – Włocławek – Płock – Wyszogród – Zakroczym – Sokołów Podlaski,
- drogi wojewódzkie:
 - nr 540 – Bielsk – Proboszczewice – Sikórz,
 - nr 541 – granica województwa – Żuromin – Biezuń – Sierpc,
 - nr 559 – granica województwa – Brudzeń Duży – Sikórz – Płock,
 - nr 560 – granica województwa – Sierpc – Bielsk,
 - nr 562 – granica województwa – Biskupice – Płock,
 - nr 567 – Płock – Rogozino – Ciólkowo – Góra

2.4.1.1. Komunikacja autobusowa

Istniejąca sieć dróg jest w większości obsługiwana przez autobusy PKS. Większe przystanki autobusów PKS wg danych z urzędów gmin:

Gmina Brudzeń Duży

Turza, Bądkowo Jeziorne, Brudzeń Duży, Parzeń, Sikórz, Karwosieki Noskowiece, Karwosieki Cholewice, Suchodół, Sobowo, Gorzechowo, Siecień Rumanki, Siecień, Główina, Więclawice, Myśliborzyce, Rokicie, Unielewo, Murzynowo.

Gmina Szczutowo

Karlewo, Białasy, Cisse, Mosciska, Gójsk, Blinno, Podlasie

Gmina Stara Biała

Kobierniki, Wyszyna, Maszewo, Brwilno.

2.4.2. Komunikacja kolejowa

Linie kolejowe o znaczeniu państwowym:

- linia nr 33 – Kutno – Płock.

Linie kolejowe o znaczeniu lokalnym:

- nr 33 – Płock – Brodnica,
- nr 27 – Nasielsk – Toruń.

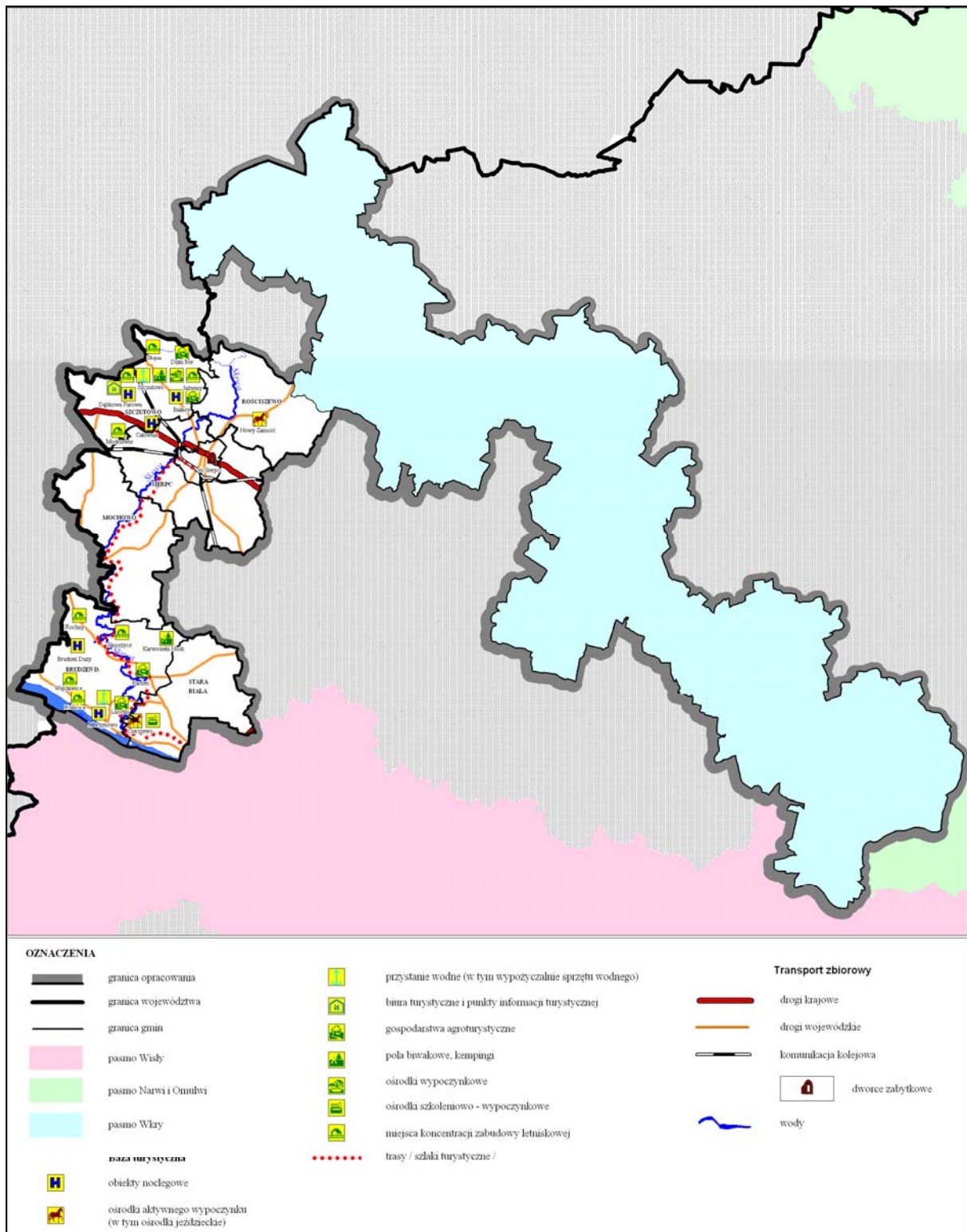
2.4.3. Transport wodny

Rzeka Skrwa jest wykorzystywana do spływów kajakowych, ale nie jest to rzeka żeglowna. Jedyna przystań żegluga znajduje się przy ujściu Skrwy do Wisły.

Skrwa jest typową rzeką nizinną, w górnym biegu płynąca przez tereny równinne, zaś w środkowym i dolnym biegu toczy swe wody doliną o zalesionych zboczach. Na odcinku z Brudzenia do ujścia stanowi oś Brudzeńskiego Parku Krajobrazowego. Skrwa w górnym biegu przepływa przez jezioro Skrwilno, od którego jest dostępna dla kajakarzy. Dziesięć kilometrów poniżej Skrwa przyjmuje prawy dopływ Urszulewkę, której ujście może być potraktowane jako alternatywny początek szlaku.

Szlak kajakowy rzeką Skrwą to szlak malowniczy, na pewnych odcinkach nawet bardzo łatwy, choć w górnym biegu dość uciążliwy z powodu przenosek przez młyny oraz zwalone drzewa. Spływ kończy się w Murzynowie, przy ujściu Skrwy do Wisły.

Mapa 4. Uwarunkowania turystyczno-komunikacyjne



Źródło: Opracowanie MBPR

2.5. Analiza dokumentów samorządu terytorialnego dotyczących rozwoju turystyki i ochrony dziedzictwa kulturowego

Polityka przestrzenna dotycząca rozwoju turystyki i rekreacji, kształtowania i ochrony środowiska przyrodniczego oraz ochrony dziedzictwa kulturowego w paśmie Skrwy zawarta jest w studiach uwarunkowań i kierunków zagospodarowania przestrzennego gmin, ustaleniach szczegółowych określonych w planach ochrony Parków Krajobrazowych oraz innych dokumentach samorządu terytorialnego.

Wybrane informacje z Planu Zagospodarowania Województwa Mazowieckiego dotyczące obszaru opracowania.

Wartości kulturowe

Jednym z istotnych elementów ochrony dziedzictwa kulturowego jest tożsamość regionalna budowana poprzez pielęgnowanie i kultywowanie wartości lokalnej kultury materialnej i niematerialnej. Istotnym czynnikiem subiektywnym jest tu stan świadomości historycznej, poczucie wspólnoty dziejów, tradycji, norm i wzorów zachowań.

Mazowsze nie stanowiło i nie stanowi obszaru jednorodnego kulturowo. Obszar opracowania leży w rejonie demograficznym Mazowsze Północne.

Urbanizacja na Mazowszu Północnym rozpoczęła się stosunkowo późno. Przeważają tu lokacje z XVII–XVIII wieku. Wśród miast o szczególnym znaczeniu dla kultury narodowej znajduje się Sierpc. Miejscowości te wyróżniają się wartościowymi układami urbanistycznymi, wybitnymi wartościami krajobrazowymi oraz cenną tradycją historyczną i zabytkowymi obiektami architektonicznymi.

Znaczna część obszaru województwa posiada rozpoznanie w zakresie dziedzictwa archeologicznego. Zewidencjonowano kilkanaście tysięcy stanowisk archeologicznych podzielonych na podstawowe typy jednorodnych wewnątrz i zwartych terytorialnie koncentracji. Na omawianym obszarze są to :Prawobrzeżne Mazowsze Płockie i okolice Sierpca.

Konwencja w sprawie Ochrony Zabytków Architektonicznych w Europie – Cordoba 95 zobowiązuje kraje członkowskie do ochrony i utrzymania zabytków przy uwzględnieniu potrzeb współczesnego społeczeństwa. W tym kontekście szczególnej opieki wymaga architektura drewniana.

W krajobraz wsi mazowieckiej wpisane są również zabytki techniki budownictwa ludowego – wiatraki, młyny, kuźnie.

Ważną kwestią pozostaje także ochrona drewnianego budownictwa sakralnego, wraz z otaczającym te obiekty krajobrazem.

Na obszarze województwa występują liczne zespoły dworsko-pałacowo-parkowe, które są obrazem historycznej struktury społecznej. Współczesny zakres ochrony zabytków to skala krajobrazu, w którym mieszczą się wszystkie budowle, dzieła, założenia i zespoły będące przedmiotem ochrony.

Potrzeba ochrony wynika z potrzeb środowiskowych w różnych ujęciach: przyrodniczym, kulturowo-zabytkowym, geograficznym i historycznym oraz z potrzeb turystyki i wypoczynku.

Uwarunkowania gospodarcze – turystyka

Województwo Mazowieckie posiada walory turystyczne, liczące się w skali nie tylko kraju, ale i międzynarodowej. Są to przede wszystkim wysokiej klasy atrakcje kulturowe i znaczące wartości przyrodnicze.

Atrakcje kulturowe to liczne zabytki i miejsca historyczne. Walory przyrodnicze województwa to duże zwarte kompleksy leśne, rzeki oraz jeziora.

Najpopularniejszą formą aktywności jest turystyka przejazdowa, w tym biznesowa oraz turystyka wędrowniczo-krajobrazowa piesza, rowerowa, konna po sieci wyznaczonych szlaków. Popularny jest również wypoczynek pobytowy – urlopowy i świąteczny, indywidualny na obszarach letniskowych oraz zorganizowany w ośrodkach wypoczynkowych i kolonijnych. W ostatnich latach można zaobserwować rozwój nowych form turystyki, tzw. agroturystykę i ekoturystykę.

W ostatnich latach nastąpił także rozwój turystyki kulturowej, w tym znaczne ożywienie turystyki pielgrzymkowej. Ochrona krajobrazu kulturowego nabiera więc wymiaru gospodarczego, będąc również czynnikiem kształtowania tożsamości mieszkańców zgodnie z przekazanymi przez pokolenia tradycjami. Łączy poszanowanie natury i odrębności etnicznych, religijnych i lokalnych. Rozwój świadomości kulturowej powinien być realizowany przez pielęgnowanie tradycji regionalnych oraz ochronę dóbr kultury materialnej. Dużą uwagę należy poświęcić kultywowaniu tradycji na terenach wsi i w małych miasteczkach, nierzadko wyróżniających się walorami krajobrazowymi oraz wartościowymi układami urbanistycznymi i cennymi tradycjami historycznymi.

Województwo mazowieckie posiada więc dobre warunki dla dalszego rozwoju funkcji turystycznej od strony atrakcji, ale również dzięki istniejącej bazie turystycznej. Jej cechą charakterystyczną jest duży udział obiektów całorocznych.

Oferta turystyczno-wypoczynkowa województwa napotyka jednakże na wiele ograniczeń, między innymi takich jak niedobór bazy poza Warszawą, brak odpowiedniego zagospodarowania rekreacyjnego wielu atrakcyjnych rejonów turystycznych oraz słabo rozwinięta informacja turystyczna i promocja regionu w kraju i zagranicą, zwłaszcza w odniesieniu do pozawarszawskich części województwa.

Kierunki zagospodarowania przestrzennego

Celem polityki w zakresie ochrony i wykorzystania wartości kulturowych jest kształtowanie tożsamości kulturowej Mazowsza. Polityka ta będzie adresowana do rejonów miast i miejscowości charakteryzujących się najcenniejszymi układami urbanistycznymi, wartościami krajobrazowymi, tradycją historyczną i zabytkowymi obiektami architektonicznymi.

Należy tu wymienić w szczególności:

- najcenniejsze miasta historyczne: Sierpc,
- rejon o cennych walorach krajobrazowo-kulturowych.

Materialnym i przestrzennym wymiarem tej polityki jest ochrona obszarów o najcenniejszych elementach krajobrazu kulturowego i historycznego. Ustala się następujące obszary (układy) predysponowane do:

- ochrony krajobrazu kulturowego wsi i małych miast: Sierpc,
- ochrony zespołów budownictwa drewnianego na terenach miejskich i wiejskich,
- objęcia prawną ochroną najcenniejszych układów ruralistycznych:

Tabela 6. Wykaz wartościowych układów ruralistycznych proponowanych do objęcia ochroną prawną

Lp.	Miejscowość	Gmina
1.	Murzynowo	Brudzeń Duży
2.	Siecień	Brudzeń Duży

Źródło: Opracowanie własne MBPR OT w Ciechanowie na podstawie Planu Zagospodarowania Przestrzennego Województwa Mazowieckiego

- objęcia ochroną najważniejszych miejsc pamięci narodowej i obszarów tożsamości historycznej.

W sferze świadectw kultury niematerialnej polityka województwa będzie realizowana poprzez:

- propagowanie wiedzy o regionie i małych ojczyznach,
- pielęgnowanie odrębności kulturowej i wspieranie twórczości ludowej,
- promowanie walorów kulturowych regionu oraz regionalnego folkloru poprzez różne formy organizacji imprez folklorystyczno-kulturowych oraz informacje w mediach i wydawnictwach do szerokiej rzeszy odbiorców,
- edukacja w zakresie historii regionu i jego tożsamości kulturowej,
- wykorzystanie nowoczesnych technologii do zwiększania możliwości edukacyjnych zapoznania się z dorobkiem kultury regionalnej i spuścizny kulturowej.

3. ANALIZA SWOT

Tabela 7. Analiza SWOT

Mocne strony	Słabe strony
<p>Strefa przyrodnicza</p> <ul style="list-style-type: none"> – Wysokie walory przyrodnicze i krajobrazowe, – Atrakcyjne krajobrazowo i naturalne doliny rzeki Skrwy, – Obecność parku krajobrazowego i kompleksów leśnych z bogactwem morfologicznych form przyrodniczych i krajobrazowych. <p>Strefa kulturowa</p> <ul style="list-style-type: none"> – Znaczące wartości kulturowe i historyczne, – Cenne krajobrazy kulturowe – Sierpc, – Znaczące miejsca kultu religijnego – Sierpc. <p>Otoczenie turystyczne</p> <ul style="list-style-type: none"> – Położenie blisko Płocka. 	<p>Strefa przyrodnicza</p> <ul style="list-style-type: none"> – Słabe wykorzystanie potencjału przyrodniczego dla rozwoju turystyki. <p>Strefa kulturowa</p> <ul style="list-style-type: none"> – Zły stan techniczny obiektów zabytkowych w części wynikający z nieuregulowanych kwestii własności, – Małe wykorzystanie obiektów zabytkowych na cele komercyjne, mała liczba obiektów zabytkowych dostępnych dla turystów. <p>Otoczenie turystyczne</p> <ul style="list-style-type: none"> – Niskie standardy turystycznej bazy materialnej i usługowej, – Niedobór urządzeń rekreacyjnych, sportowych i rozrywkowych, – Prawie całkowity brak sieci informacji turystycznej, – Brak wyraźnie ukształtowanego wizerunku turystyki, – Niedostateczna promocja turystyczna obszaru. – Słabo rozwinięta sieć dróg.
Szanse	Zagrożenia
<ul style="list-style-type: none"> – Wykorzystanie funduszy UE, – Wspólna promocja w ramach inicjatyw regionalnych, – Powstanie lokalnych organizacji promujących turystykę, – Wzrastające zapotrzebowanie na turystykę i wypoczynek wiejski, – Adaptacja obiektów zabytkowych na cele kulturalne i turystyczne, – Możliwość wykorzystania potencjału wsi jako terenów atrakcyjnych turystycznie, – Wykorzystanie potencjału przyrodniczego dla rozwoju rynku agroturystyki, – Rozwój turystyki kulturowej, – Poprawa stanu istniejących dróg. 	<ul style="list-style-type: none"> – Nieumiejętność wykorzystania środków europejskich, – Brak wsparcia administracji rządowej i wojewódzkiej dla inicjatyw samorządów lokalnych, – Brak współpracy samorządów w promocji produktu turystycznego, – Niedostatek środków inwestycyjnych będących w gestii samorządów lokalnych, – Niedostępność infrastruktury technicznej w zakresie ochrony środowiska, transportu i telekomunikacji na terenach wiejskich, – Zły stan atrakcji i ich nieprzystosowanie do udostępnienia i zwiedzania, – Zanieczyszczenie rzek i zbiorników wodnych.

Źródło: Opracowanie własne MBPR OT w Ciechanowie

Rozwój turystyki na omawianym obszarze jest uwarunkowany rozwiązaniem licznych problemów. Jednym z najważniejszych jest podniesienie jakości oraz zwiększenie konkurencyjności gospodarki turystycznej.

Zwiększenie konkurencyjności może nastąpić dzięki rewitalizacji i wzbogaceniu oraz kształtowaniu nowych atrakcji turystycznych. Przede wszystkim poprzez:

- uzupełnienie sieci obszarów chronionych i atrakcji przyrodniczych,
- budowa sztucznych zbiorników wodnych i urządzenie ich pod kątem wykorzystania sportowo-rekreacyjnego,
- przywrócenie do świetności atrakcji historyczno-kulturowych,

- zagospodarowanie zabytków dla turystyki,
- organizowanie atrakcyjnych imprez i wydarzeń kulturalnych, artystycznych, historycznych opartych m.in. na miejscowych tradycjach,
- podniesienie walorów kulturowych i estetycznych terenów wiejskich.

Niezadawalająca jest jakość przestrzeni turystycznej, głównie środowiska kulturowego choć i przyrodniczego. Działania zmierzające do poprawy stanu istniejącego to m.in.:

- ustanowienie parków kulturowych i obszarów kulturowych dla ochrony krajobrazów zabytkowych,
- poprawa stanu czystości wód rzek i zbiorników wodnych,
- egzekwowanie swobodnego dostępu do wód powierzchniowych.

Obszar opracowania jest prawie całkowicie pozbawiony promocji. Należy wykreować wizerunek obszaru jako produktu turystycznego, mającego liczne atrakcje przyrodnicze jak i kulturowe. Informacja turystyczna praktycznie tu nie istnieje, z wyjątkiem miasta Nowy Dwór Mazowiecki. Opierając się na technice informatycznej powinny powstać lokalne ośrodki informacji jak i punkty informacji terenowej.

Duże zaniedbania i opóźnienia w infrastrukturze transportowej powodują uciążliwości związane z dojazdami. Poprawa standardów technicznych, stanu nawierzchni i polepszenie dostępności drogowej atrakcji przyrodniczo-kulturowych jest jednym z warunków rozwoju turystyki.

Na omawianym obszarze duże szanse łączą się z rozwojem agroturystyki. Liczba gospodarstw gościnnych jest niska w porównaniu z zapotrzebowaniem, które będzie wynikiem odpowiedniej promocji. Liczne tereny o dużych walorach turystycznych umożliwiają rozwój tej formy działalności.

4. WSTĘPNA DELIMITACJA OBSZARU SZLAKU

Po analizie uwarunkowań przyrodniczych, kulturowych oraz z zakresu infrastruktury turystycznej i komunikacyjnej, należy stwierdzić, że prawie cały obszar objęty opracowaniem jest predysponowany do rozwoju turystyki.

Miejscowością atrakcyjną turystycznie, łączącą szlak z innym regionem, czyli Ziemią Dobrzyńską, jest Skępe. To urokliwa miejscowość położona pośród lasów i kompleksu jezior. Ciekawa przeszłość tej okolicy pozostawiła po sobie wiele pamiątek historycznych. Znajduje się tu kościół i klasztor Bernardynów ufundowany w 1498 roku przez Mikołaja Kościeleckiego, biskupa chełmińskiego. Kościół i klasztor wzniesiono w latach 1508–1510. Obszerne założenie składa się z kościoła znajdującego się w centrum, budynków klasztornych przylegających doń od południa oraz dziedzińca odpustowego od północy. Kościół przyklasztorny to doskonały przykład barokizacji późnogotyckiej, której dokonano w pierwszej połowie XVIII wieku. Został założony na planie prostokąta z prezbiterium i wieżą od strony zachodniej, od strony północnej dobudowano kaplicę Św. Anny. Wnętrze kościoła zdobi późnobarokowa polichromia. Ołtarz główny jest klasycystyczny z elementami rokokowymi. Klasztor został przebudowany na początku XX wieku w związku z przystosowaniem go na seminarium. Skępe słynie na całą Polskę z Sanktuarium Maryjnego znajdującego się w wyżej opisanym zespole klasztornym. Jest to najstarsze na Ziemi Dobrzyńskiej Sanktuarium Maryjne, które od ponad 500 lat jest miejscem pielgrzymowania wiernych z różnych stron Polski do słynącej cudami figury Matki Boskiej Skępskiej. Początki sanktuarium skępskiego łączą się z pierwszymi objawieniami Matki Boskiej z 1490 roku w przydrożnym, dębowym lesie, gdzie parę lat później powstała kaplica. W tym samym czasie córka kasztelana kruszwickiego doznała tutaj uzdrowienia. W dowód wdzięczności ufundowała figurę Matki Boskiej, obecną w klasztorze do dnia dzisiejszego. Masowy ruch pielgrzymkowy rozwinął się w XVII wieku i trwa do dziś. Obecnie Skępe z cudowną figurą Matki Bożej należy do najstarszych sanktuariów maryjnych w diecezji płockiej i najczęściej odwiedzanych w tym rejonie Polski.

5. ZAŁOŻENIA – WSTĘPNA KONCEPCJA

5.1. Waloryzacja atrakcji turystyczno-kulturowych

5.1.1. Atrakcje przyrodniczo-krajobrazowe

W wyniku waloryzacji atrakcji przyrodniczo-krajobrazowych zostały wyodrębnione następujące elementy, najbardziej atrakcyjne turystycznie.

Największe atrakcje krajobrazowe:

Szczutowo – główne atrakcje to Jezioro Szczutowskie (100 ha), Jezioro Urszulewskie (300 ha). Są to jeziora polodowcowe, rynnowe, położone obok siebie, co doskonale uatrakcyjnia krajobraz. Przydatność rekreacyjna jest duża ze względu na ich wielkość, głębokość, czystość i dotychczasowe zagospodarowanie. Dodatkową atrakcją przyrodniczą tych zbiorników jest obecność licznych gatunków ptactwa wodnego, w tym łabędzi, dzikich kaczek, oraz obfitość ryb, zwłaszcza węgorza, sandacza, szczupaka.

Brudzeń Duży – atrakcją gminy jest Brudzeński Park Krajobrazowy i jego otulina. Przebiegający tu pieszy szlak turystyczny nr 1a im. Bolesława Krzywoustego pozwala na podziwianie atrakcyjnej krajobrazowo doliny Skrwy Prawej.

Cierszewo – to urokliwa miejscowość położona w otulinie Brudzeńskiego Parku Krajobrazowego nad rzeką Skrwą Prawą. Płaskie tereny rzeczne oraz jazy i wąwozy przecinające zalesione pagórki stanowią o urozmaiconej rzeźbie tego obszaru, który jest bardzo atrakcyjny zarówno rekreacyjnie jak i przyrodniczo.

Trudnym zadaniem było wyodrębnienie najciekawszych krajobrazowo terenów. Generalnie cały obszar opracowania cechuje się wysokimi walorami krajobrazowymi, związanymi z jego naturalnością.

Obszary cenne przyrodniczo:

Atrakcją gminy Brudzeń Duży jest Brudzeński Park Krajobrazowy i jego otulina. Na uwagę zasługuje bogaty świat roślinny i zwierzęcy. Symbolem parku jest występująca tu masowo śnieżyczka przebiśnieg.

5.1.2. Atrakcje kulturowe

Waloryzacja obiektów zabytkowych zgodna jest z przedstawioną w „Projekcie programu opieki nad zabytkami” dla województwa Mazowieckiego.

Obszary i obiekty zabytkowe unikatowe o wyjątkowym znaczeniu dla regionu

1. Obiekty sakralne:
późnoromański kościół w Rokiciu,
2. Zabytki archeologiczne:
grodzisko w Proboszczewicach.
3. Inne zabytki, w tym ruchome:
wyposażenie kościoła w Ratowie – bogaty jednorodny barokowy wystrój.

Obszary i obiekty reprezentatywne

1. Obiekty sakralne:
– kościół gotycko-renesansowy drewniany w Siecieniu.

Miejsca znaczących atrakcji kulturowych

Imprezy kulturalne:

Sierpc – Wojewódzki Konkurs Tańca Dyskotekowego, Niedziela Palmowa w skansenie, Dziecięcy Festiwal Teatru, Piosenki, Tańca „Kwiecień-Plecień”, Gotowanie na polanie, Dzień Dziecka w Skansenie, Kasztelańskie Dni Sierpca, Miodobranie w Skansenie, Międzynarodowy Festiwal Folklorystyczny „Kasztelania 2005”, Ogólnopolski Plener Plastyczny, Dożynki Gminy Sierpc.

Szczutowo – „Cross” Szczutowa, Festiwal pieśni i tańca ludowego, „Bieg Dwóch Jezior”.

Miejsca związane z wybitnymi osobowościami i wydarzeniami historycznymi:

Srebrna – historia tutejszego dworu związana jest m.in. z Julianem Tuwimem i Tadeuszem Dołęgą-Mostowiczem.

Murzynowo – związane z rodem Stanisława Murzynowskiego.

Ośrodki kultu religijnego

Sierpc – zespół klasztoru benedyktynek – kościół, klasztor, dzwonnica, w kościele znajduje się gotycka statua cudownej Matki Boskiej.

5.2. Obszary priorytetowe szlaku

Obszar priorytetowy omawianego szlaku do miasto **Sierpc**. Dziedzictwo kulturowe predysponuje je do utworzenia parku kulturowego.

5.3. Kierunki i rodzaje ruchu turystycznego

5.3.1. Turystyka przyrodnicza, w tym kwalifikowana

Turystyka przyrodnicza, czyli ekoturystyka, związana jest z przyrodą, z reguły z obszarami cennymi przyrodniczo, głównie obszarami chronionymi różnych kategorii. Jej uczestnicy cechują się dużą świadomością ekologiczną i wrażliwością przyrodniczą. Ta forma turystyki przyczynia się do ochrony środowiska przyrodniczego i kulturowego regionu.

Obszarami predysponowanymi do rozwoju turystyki przyrodniczej na omawianym terenie są gminy: Szczutowo, Brudzeń Duży.

5.3.2. Turystyka miejska, kulturowa i pielgrzymkowa

Turystyka miejska, kulturowa oparta jest na walorach dziedzictwa kulturowego danego regionu. Zabytki, miejsca historyczne, czy pamiątki związane z pobytem wybitnych osób przyciągają rzesze turystów. Miejsca kultu religijnego stają się celem turystyki pielgrzymkowej.

Obszarami predysponowanymi do turystyki kulturowej i pielgrzymkowej na omawianym terenie są gminy: Sierpc, Brudzeń Duży, Stara Biała.

5.3.3. Turystyka wiejska – agroturystyka, turystyka letniskowa

Turystyka wiejska związana jest z wyjazdami na tereny, gdzie zachowały się wszystkie tradycje wiejskie, począwszy od tradycyjnego budownictwa, poprzez kuchnię do zachowanych obrzędów. Jedną z form turystyki wiejskiej, zyskującą coraz więcej zwolenników, jest tzw. agroturystyka. Agroturystyka to forma wypoczynku w gospodarstwach wiejskich, w warunkach zbliżonych do naturalnych.

Obszarami predysponowanymi do turystyki wiejskiej na omawianym terenie są gminy: Rościszewo, Mochowo, Szczutowo.

5.4. Model szlaku – główne elementy

Potencjał przyrodniczo-kulturowy analizowanego pasma Skrwy kreuje ośrodki węzłowe oraz wspomagające, jako główny element szlaku. Sam potencjał nie może funkcjonować bez infrastruktury turystycznej w postaci zaplecza noclegowego i gastronomicznego oraz infrastruktury uzupełniającej w postaci wyznaczonych szlaków, imprez, informacji turystycznych, zaplecza sanitarnego itp.

5.4.1. Ośrodki węzłowe

W ramach pasma Skrwy można wyróżnić wykształcone ośrodki węzłowe o dużym znaczeniu dla rozwoju turystyki. Takimi ośrodkiem ze względu na nagromadzenie atrakcji turystycznych wynikających z uwarunkowań przyrodniczych i kulturowych jest:

Sierpc – węzeł turystyki kulturowej i pielgrzymkowej, węzeł komunikacyjny (powiązania drogowe, komunikacja kolejowa).

5.4.2. Ośrodki wspomagające

Obok ośrodków węzłowych istotne znaczenie dla kształtowania turystyki mają ośrodki wspomagające, do których należą miejscowości:

1. Murzynowo
2. Cierszewo

5.4.3. Skomunikowanie szlaku – środki lokomocji

Omawiany obszar pokryty jest siecią dróg krajowych i wojewódzkich o utwardzonych nawierzchniach. Są to drogi:

krajowe: E 77, nr 10, nr 50, nr 60, nr 62,

wojewódzkie: nr 540, nr 541, nr 539, nr 559, nr 560, nr 561, nr 562, nr 563, nr 567, nr 619, nr 620, nr 571.

Wyżej wymieniona infrastruktura drogowa uzupełniana jest przez drogi lokalne: powiatowe i gminne.

Istniejąca sieć dróg jest w większości obsługiwana przez autobusy PKS.

Przez omawiany obszar przebiegają cztery linie kolejowe o znaczeniu:

państwowym: magistrała E 65, linia nr 33.

lokalnym: nr 33, nr 27.

5.4.4. Model wyposażenia szlaku

Elementy wyposażenia szlaku niezbędne do jego funkcjonowania to:

- skomunikowanie szlaku,
- nasycenie atrakcjami,
- dostępność turystyczna obszarów i obiektów,
- oznakowanie szlaku,
- infrastruktura turystyczna:
- baza noclegowa, baza gastronomiczna.

5.4.5. Modelowy potencjał infrastrukturalny

W zależności od uwarunkowań przyrodniczych i kulturowych charakter uprawianej turystyki jest odmienny. Rozwój turystyki na danym obszarze determinuje jakość i ilość bazy recepcyjnej. Podstawowym elementem jest baza noclegowa i zaplecze gastronomiczne. Infrastruktura powinna być dostosowana do rodzaju turystyki jaka dominuje na danym obszarze i do predyspozycji rozwoju turystyki.

Bardzo ważnym elementem jest baza noclegowa, o standardzie dostosowanym do zapotrzebowania, głównie hotele niższej klasy, pensjonaty, schroniska młodzieżowe, campingi, itp.

Istotne znaczenie ma infrastruktura dopełniająca, czyli obiekty sportowo-rekreacyjne, sanitariaty, parkingi zlokalizowane w sąsiedztwie atrakcji turystycznych, oznakowanie turystyczne i informacja turystyczna.

Bardzo ważnym elementem jest dostępność komunikacyjna, zarówno w postaci dróg dla środków transportu komunikacji samochodowej, jak również skomunikowania za pomocą znakowanych szlaków turystycznych dla turystyki pieszej czy rowerowej. Skomunikowanie ze sobą terenów atrakcyjnych turystycznie i obecność bazy turystycznej wokół szlaków oraz ścieżek rowerowych jest głównym elementem modelowego potencjału turystyki przyrodniczej i kwalifikowanej.

Na obszarach zabudowy letniskowej i agroturystyki podstawowym elementem jest infrastruktura sanitarna w postaci kanalizacji i wodociągów. Istotne znaczenie ma również kształtowanie ładu przestrzennego m.in. poprzez wykorzystywanie opuszczonych gospodarstw oraz zapobieganie przekroczeniu chłonności terenów letniskowych.

Niezależnie od rodzaju preferowanej turystyki ważnym elementem jest marketing i promocja towaru czy usługi turystycznej.

Infrastruktura turystyczna powinna zapewnić dostępność, przyjazność i bezpieczeństwo szlaku.

Modelowy potencjał infrastrukturalny:

- baza noclegowa i gastronomiczna,
- trasy turystyczne,
- biura turystyczne i punkty informacji turystycznej.

5.4.6. Ocena stanu i kierunki inwestowania

Infrastruktura turystyczna na omawianym obszarze jest przeciętna, zarówno pod względem jakościowym jak i ilościowym. Nieliczne obiekty noclegowe mają dość wysoki standard – szczególnie gospodarstwa agroturystyczne i ośrodki rekreacyjno-wypoczynkowe. Niestety zdarzają się obiekty, które będą wymagały wielu nakładów, aby przyciągnąć turystów. Baza gastronomiczna wydaje się wystarczająca, choć jakość oferowanych potraw w niektórych obiektach budzi wiele zastrzeżeń. Zaskakujące jest, że nie ma tutaj żadnego lokalu oferującego tradycyjne mazowieckie dania. Wyjątek stanowi ludowa karczma w Muzeum Etnograficznym w Sierpcu.

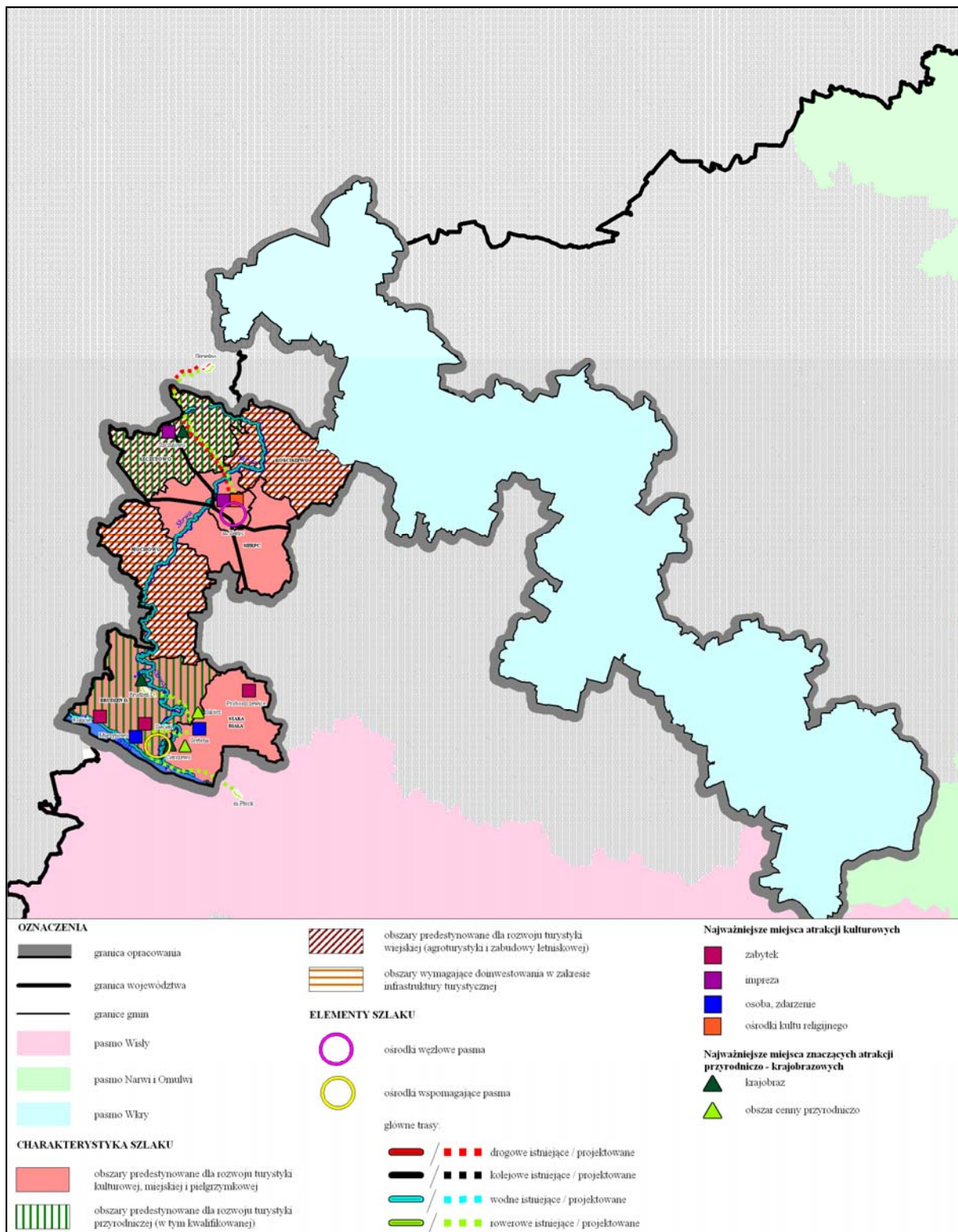
Spore trudności w ruchu turystycznym może powodować skomunikowanie szlaku. Wprawdzie cały obszar jest pokryty siecią dróg, ale większość z nich jest w złym stanie technicznym oraz nie ma wyraźnych poboczy, czy wydzielonych pasów, które ułatwiają ruch turystom rowerowym i pieszym. Większość dróg, również lokalnych, obsługują autobusy PKS. Niestety stan techniczny taboru i godziny odjazdu autobusów, uniemożliwiają niekiedy dogodne przemieszczanie się tymi środkami transportu.

Transport wodny na rzece Skrwie jest praktycznie w zaniku, nie biorąc pod uwagę spływów kajakowych. Jedyne przystań wodna, stwarzająca bazę dla pływających środków transportu, znajduje się przy ujściu ww. rzeki do Wisły.

Dużym problemem na omawianym obszarze jest niewielka liczba wyznaczonych szlaków turystycznych. Jeżeli już takowe istnieją, to brak im oznakowania trasy, wyznaczonych miejsc do odpoczynku i czytelnego oznakowania zabytków, czy atrakcji przyrodniczych.

Omawiany teren jest prawie całkowicie pozbawiony informacji turystycznej. Wprawdzie urzędy gmin deklarują pomoc dla każdego turysty pragnącego odpoczywać na ich terenie, ale w rzeczywistości tylko w nielicznych można uzyskać przydatne informacje.

Mapa 5. Koncepcja szlaków turystyczno-kulturowych



Źródło: Opracowanie MBPR

5.5. Koncepcja głównych tras z uwzględnieniem środków lokomocji

Proponuje się utworzenie następujących tras rowerowych:

1. Płock – Brwilno (rezerwat przyrody, zabytkowy kościół) – Biskupice – Murzynowo (Muzeum Regionalne, Obserwatorium Geograficzne) – Siecień (zabytkowy kościół) – Lasotki – Srebrna (pałac PKN Orlen) – Sikórz (rezerwat przyrody, zabytkowy kościół i dwór) – Brudzeń Duży (rezerwat przyrody, zabytkowy dwór grodzisko).
2. Skrwilno – Ruda – Urszulewo (jezioro) – Szczutowo (jezioro, zabytkowy kościół) – Karlewo – Blizno (zabytkowy kościół) – Białasy – Szczechowo – Studzieniec (Muzeum Wsi Mazowieckiej) – Sierpc (Miasto historyczne, liczne zabytki, popularne miejsce kultu religijnego).

5.6. Potencjalne źródła finansowania – analiza możliwości

Organizacja szlaków turystyczno-kulturowych wymaga zaangażowania wielu środków finansowych. Mogą one pochodzić z następujących źródeł:

środki krajowe:

- z budżetu państwa,
- z budżetu województwa,
- z budżetu samorządów gminnych i powiatowych,
- ze źródeł prywatnych;

środki zagraniczne:

- fundusze strukturalne i inne fundusze UE (Zintegrowany Program Operacyjny Rozwoju Regionalnego, Sektorowy Program Operacyjny. Restrukturyzacja i Modernizacja Sektora Żywnościowego i Rozwój Obszarów Wiejskich, Kultura 2000, Interreg),
- Mechanizm Finansowy Europejskiego Obszaru Gospodarczego, Norweski Mechanizm Finansowy.

5.6.1. Zintegrowany Program Operacyjny Rozwoju Regionalnego

W ramach **Zintegrowanego Programu Operacyjnego Rozwoju Regionalnego** w Priorytecie 1. *Rozbudowa i modernizacja infrastruktury służącej wzmocnieniu konkurencyjności regionów*, w działaniu 1.4. *Rozwój turystyki i kultury* są wspierane przedsięwzięcia mające na celu:

- wzrost znaczenia kultury i turystyki jako czynnika stymulującego rozwój społeczno-gospodarczy regionów z uwzględnieniem potrzeby zapewnienia zrównoważonego rozwoju i ochrony środowiska,
- ułatwienie dostępu do obiektów kultury i turystyki m.in. poprzez rozbudowę infrastruktury oraz rozwijanie kompleksowego systemu informacji kulturalnej i turystycznej.

W ramach tego działania mogą być finansowane projekty infrastrukturalne z zakresu turystyki o minimalnej wartości 1mln euro i promocyjne o minimalnej wartości 500 tys. euro, których realizacja ma wpływ na gospodarczy rozwój regionu i prowadzi do tworzenia stałych miejsc pracy.

Projekty, które kwalifikują się do finansowania w ramach tego działania to:

- adaptacja zabytków techniki i architektury w celu zwiększenia atrakcyjności turystycznej regionu,
- rozwój i modernizacja infrastruktury noclegowej i innej infrastruktury turystycznej,
- rozwój i modernizacja infrastruktury gastronomicznej, m. in. w obiektach podkreślających specyfikę regionu, np. młyny, kuźnie, obiekty podworskie,
- opracowanie i utworzenie systemów i centrów informacji turystycznej, w tym nowoczesnej, interaktywnej sieci informacji internetowej,

- rozwój i modernizacja infrastruktury służącej rozwojowi aktywnych form turystyki, w tym budowa i modernizacja obiektów sportowych i rekreacyjnych,
- projekty inwestycyjne gmin uzdrowiskowych związane z rozwojem funkcji leczniczo-wypoczynkowych.

W działaniu tym przewidziane są do realizacji duże projekty z zakresu turystyki i kultury, o charakterze krajowym i regionalnym.

W Priorytecie 3. *Rozwój lokalny działania: 3.1. Obszary wiejskie, 3.2. Obszary podlegające restrukturyzacji, 3.3. Zdegradowane obszary miejskie, przemysłowe i powojkowe*, przewidziane są do realizacji projekty z zakresu turystyki i kultury o znaczeniu lokalnym, zlokalizowane na obszarach spełniających wymagania dla tego typu projektów kryterium demograficzne (miejscowości od 5 – 20 tys. mieszkańców).

Działanie 3.1. Obszary wiejskie.

Zadania:

- restauracja i rewitalizacja obiektów dziedzictwa kulturowego,
- systemy zabezpieczeń obiektów dziedzictwa kulturowego na wypadek zagrożeń.

Projekty z zakresu kultury nie mogą być związane z działalnością gospodarczą.

Poziom finansowania – do 75% wydatków kwalifikowanych.

W ramach działania przewiduje się realizację projektów inwestycyjnych na obszarach wiejskich i miast do 20 tys. mieszkańców wynikające z planów, programów rozwoju lokalnego przygotowanych w formule partnerstwa na poziomie gminnym, międzygminnym lub powiatowym.

Plan finansowy dla Województwa Mazowieckiego wg Regionalnego Programu Operacyjnego Województwa Mazowieckiego.

- fundusze strukturalne EFRR - 41,936 mln euro
- krajowy wkład publiczny - 13,979 mln euro
 - w tym z budżetu państwa - 4,194 mln euro
 - z budżetu jst - 9,785 mln euro
- środki prywatne - 0,476 mln euro.

Działanie 3.2. Obszary podlegające restrukturyzacji

Zadania:

- restauracja i rewitalizacja obiektów dziedzictwa kulturowego,
- systemy zabezpieczeń.

W ramach działania przewiduje się projekty infrastrukturalne wynikające z planów, programów rozwoju lokalnego przygotowanych w formule partnerstwa.

Poziom finansowania do 75%; w ramach projektów związanych z turystyką maksymalnie 30% dla Warszawy i 50% dla pozostałych podregionów.

Plan finansowy

- fundusze strukturalne EFRR - 11,648 mln euro,
- krajowy wkład publiczny - 3,889 mln euro,
 - w tym z budżetu państwa - 1,165 mln euro,
 - z budżetu jst - 2,718 mln euro,
- środki prywatne - 0,199 mln euro.

Działanie 3.3. Zdegradowane obszary miejskie, przemysłowe i powojkowe.

Zadania:

- Rewitalizacja i odnowa zdegradowanych obszarów miast i dzielnic mieszkaniowych w miastach,
- Rewitalizacja obiektów i terenów przemysłowych, przez zmianę dotychczasowych funkcji na gospodarcze, społeczne, edukacyjne, zdrowotne, rekreacyjne i turystyczne,

- Rewitalizacja obiektów i terenów powojkowych, poprzez zmianę z przeważającej, dotychczasowej funkcji zabudowy powojkowej na usługową, społeczną, edukacyjną, zdrowotną, rekreacyjną i turystyczną,

Po roku 2007 ZPORR zostanie zastąpiony przez 16 regionalnych programów operacyjnych. We wstępnym projekcie **Regionalnego Programu Operacyjnego Województwa Mazowieckiego 2007–2013** w Priorytecie II przewiduje się działanie 2.3., którego głównym celem jest wzrost znaczenia kultury i turystyki jako czynników stymulujących rozwój społeczno-gospodarczy regionu. Wsparcie mogą uzyskać projekty o wartości całkowitej do 5 mln euro, zlokalizowane w miejscowościach powyżej 5 tys. mieszkańców.

5.6.2. Sektorowy Program Operacyjny „Restrukturyzacja i modernizacja sektora żywnościowego i rozwój obszarów wiejskich”

W ramach **SPO – Restrukturyzacja i modernizacja sektora żywnościowego i rozwój obszarów wiejskich** w Priorytecie Zrównoważony rozwój obszarów wiejskich działaniu odnawia wsi oraz zachowanie i ochrona dziedzictwa kulturowego mogą być finansowane projekty z między innymi z zakresu:

- budowy i modernizacji publicznej infrastruktury związanej z rozwojem funkcji turystycznych i kulturalnych,
- modernizacji i wyposażeniu obiektów pełniących funkcje kulturalne, rekreacyjne i sportowe,
- odnowy obiektów charakterystycznych dla tradycji budownictwa wiejskiego regionu oraz ich adaptacji na cele kulturalne i społeczne.

Pomoc finansowa w formie refundacji części poniesionych przez beneficjenta kosztów kwalifikowanych projektów. Maksymalny poziom pomocy finansowej 80% nie może przekroczyć kwoty 450 tys. zł.

- Wsparcie finansowe Unii Europejskiej – 90,0 mln euro,
- Wsparcie finansowe krajowe – 22,5 mln euro.

Wymagane przedstawienie promesy ministra kultury na współfinansowanie projektu.

Finansowaniu podlegają projekty zrealizowane w miejscowościach liczących nie więcej niż 5 tys. mieszkańców, należących do gmin wiejskich lub miejsko-wiejskich.

5.6.3. Program Kultura 2000

Komisja Europejska realizując wspólnotową politykę kulturalną stworzyła szereg możliwości wsparcia projektów kulturalnych tworzonych przez instytucje i organizacje w całej Europie. Jednym z nich jest program Kultura.

Program Ramowy Unii Europejskiej **Kultura 2000** ustanowiony został na mocy Decyzji Rady i Parlamentu Europejskiego Nr 508/2000 z 14 lutego 2000 r. na okres 5 lat od stycznia 2000 roku do 31 grudnia 2004 roku. 31 marca 2004 roku Decyzją Nr 626/2004 Parlamentu i Rady program został przedłużony o kolejne dwie edycje na rok 2005 i 2006. Zwiększono jednocześnie budżet programu do łącznej kwoty 236,5 mln euro.

Sztandarowym celem Programu jest wyodrębnienie wspólnej przestrzeni kulturowej dla narodów Europy. W tym kontekście Program wspiera projekty współpracy kulturalnej pomiędzy podmiotami kulturalnymi z krajów członkowskich Unii Europejskiej oraz innych krajów uczestniczących w Programie oraz wspólne projekty realizowane w ramach europejskich sieci współpracy kulturalnej. Cele szczegółowe Programu zostały określone przez Komisję Europejską w sposób następujący:

- akcentowanie różnorodności kultur jako znaczącego czynnika tożsamości europejskiej;
- promocja twórczości, ponadnarodowego propagowania kultury i mobilności artystów, twórców, innych podmiotów i osób profesjonalnie związanych z kulturą oraz ich

- dzieł, przy szczególnej opiece nad osobami młodymi, pochodzącymi ze środowisk najbiedniejszych;
- promocja dialogu kulturalnego i wzajemnego poznawania kultur i historii narodów Europy;
 - wspieranie różnorodności kulturowej oraz rozwój nowych form ekspresji kulturowej;
 - otwarcie na kultury spoza obszaru Unii Europejskiej;
 - umożliwienie najbardziej licznym i różnorodnym grupom społecznym i jednostkom pełnego korzystania z istniejących form aktywności kulturalnej;
 - zwiększenie mobilności ludzi i dzieł oraz partnerskiej wymiany w dziedzinie kultury;
 - wspieranie wspólnego dziedzictwa narodowego o znaczeniu europejskim; upowszechniania nowatorskich koncepcji, metod i technik konserwatorskich;
 - wykorzystanie nowych technologii w dobie „społeczeństwa informacyjnego” dla celów komunikacji, globalnego porozumienia i twórczej aktywności zawodowej w dziedzinie kultury;
 - uznanie kultury jako czynnika ekonomicznego oraz czynnika integracji społecznej i obywatelskiej;
 - wspieranie wspólnego dziedzictwa narodowego o znaczeniu europejskim, upowszechniania nowatorskich koncepcji, metod i technik konserwatorskich.

5.6.4. Inicjatywy wspólnotowe

Obok funduszy strukturalnych istotne znaczenie mają również Inicjatywy wspólnotowe. Jedną z takich inicjatyw jest program INTERREG. W ramach INTERREG III istnieją możliwości dofinansowania przedsięwzięć kulturalnych wynikających z ogólnych priorytetów inicjatywy, wśród których występuje wymiana międzynarodowa kadr i środków dla celów naukowych, rozwoju technologicznego, edukacji i kultury. Duże znaczenie ma tu tworzenie sieci informacji i wymiany doświadczeń w sektorze kultury. Środki z programu INTERREG można wykorzystać na organizację szlaków kulturalno-turystycznych. Szlaki te przebiegają przez granice wielu gmin i powiatów, dlatego przed przystąpieniem do wnioskowania o fundusze z programu niezbędne jest zawarcie przez samorządy lokalne stosownych porozumień oraz znalezienie partnera zagranicznego.

5.6.5. Inne źródła finansowania

Odrębnym źródłem finansowania zadań z zakresu ochrony dziedzictwa kulturowego może być **Mechanizm Finansowego Europejskiego Obszaru Gospodarczego** oraz **Norweski Mechanizm Finansowy**, w ramach którego w latach 2004–2009 Polska otrzyma 533,5 mln euro, w tym na zadania związane z dziedzictwem kulturowym przewidziano kwotę około 77,5 mln euro.

W ramach priorytetu – „Ochrona kulturowego dziedzictwa europejskiego, w tym transportu publicznego i odnowy miast” wspierane będą następujące typy projektów:

- rewaloryzacja, renowacja, rozbudowa, modernizacja i adaptacja na cele kulturalne publicznych obiektów i zespołów zabytkowych wraz z ich otoczeniem, szczególnie realizowanych w ramach przyjętych strategii narodowych produktów turystyki kulturowej na terenie historycznych dzielnic miast;
- rewitalizacja historycznych centrów miast;
- rewaloryzacja, renowacja, rozbudowa, modernizacja i adaptacja na cele kulturalne zespołów fortyfikacyjnych oraz budowli i zespołów obronnych;
- rewitalizacja zabytkowych obiektów przemysłowych oraz ich adaptacja i wyposażenia na cele kulturalne, w tym zwłaszcza na muzea nowoczesności i galerie sztuki współczesnej;

- projekty z zakresu budowy, rozbudowy, rekonstrukcji i adaptacji infrastruktury kulturalnej w miejscowościach o znaczeniu symbolicznym dla kultury (np. pola bitew, miejsca pamięci, miejsca kultu);
- renowacja, ochrona i zachowanie miejsc pamięci i martyrologii;
- budowa i rozbudowa publicznych i niepublicznych instytucji kultury o europejskim znaczeniu i międzynarodowym charakterze działania;
- kompleksowe programy konserwacji publicznych zbiorów zabytków ruchomych oraz zabytkowych księgozbiorów i archiwaliów;
- tworzenie systemów informacji zabezpieczeń przed nielegalnym wywozem dzieł sztuki przez granice oraz zabezpieczenie zabytków ruchomych i nieruchomych przed kradzieżą i zniszczeniem.

Wsparcie finansowe dla realizacji zadań wynikających z koncepcji szlaków turystyczno-kulturowych można uzyskać również z Wojewódzkiego Funduszu Ochrony Środowiska Gospodarki Wodnej w Warszawie. Przede wszystkim mogą być zadania służące ochronie środowiska, ale dofinansowane są i inne zadania, np. organizacja tzw. „zielonych szkół”. Pasma turystyczno-kulturowe są doskonałym miejscem dla edukacji przyrodniczej.

Dofinansowaniem w wysokości do 50% mogą być objęte: noclegi, honoraria dla prowadzących zajęcia, wynajem sal dydaktycznych, transport, wyżywienie, materiały edukacyjne.

5.7. Uwarunkowania realizacyjne

Instytucją wiodącą przy wdrażaniu przedmiotowej koncepcji będzie Regionalna Organizacja Turystyczna. Potencjalni partnerzy to :

- lokalne organizacje turystyczne,
- lokalne stowarzyszenia,
- samorządy,
- fundacje rozwoju lokalnego,
- towarzystwa miłośników,
- organizacje biznesowe.

Pomiotem współpracującym będzie Mazowieckie Biuro Planowania Regionalnego w Warszawie wraz z oddziałami terenowymi.

ABSTRACT

The concept of the tourist-cultural itineraries is incorporated in the operational goals of the Draft Voivodeship Programme for the Protection of Historic Monuments for the Mazowieckie

Voivodeship. The goals of the programme will be implemented via defined band frameworks – such as the band of the river Skrwa. A band structure makes it possible to create links between the centres of well-developed cultural identity and the peripheral areas, as well as to realise particular tasks on the historical communities' settlements divided by the present administrative borders. It also enables drafting supra-local programmes for the promotion and development of tourism, as well as coordination of linear-type actions, e.g. those regarding tourist water routes or the European itineraries of qualified tourism.

The aim of present dissertation is to take advantage of the cultural and environmental heritage as an important factor of the development of tourism, which, consequently, would contribute to the economic development of the Northern Mazovia.

The river: Skrwa, which is the left tributary to Wisła leads its waters through unregulated stream beds, flowing via picturesque landscapes of the Northern Mazovia. Owing to numerous cultural attractions and significant environmental values, the river is predestined for tourist utilization. The tourist route along the River Skrwa will be based on the following identified priority area: Sierpc, nodal centre – Sierpc and supporting centres Murzynowo Cierszewo.

6. MATERIAŁY ŹRÓDŁOWE

6.1. Literatura

Burakowski J., *Kronika Sierpca i Ziemi Sierpeckiej*”, Sierpc 2001.

Jaroszewski T., Gierlach M., *Po pałacach i dworach Mazowsza – przewodnik*, Warszawa 1998.

Mazowsze Północne w XIX–XX wieku – materiały źródłowe 1795–1956, red. J. Szczepańskiego, Warszawa 1997.

Przyroda Mazowsza i jej antropogeniczne przekształcenia, red. A. Richlinga, Warszawa 2003.

Sierpeckie różności, nr 4/2000 r.

Sypkowie A. R., *Zamki i warownie ziemi mazowieckiej*, Warszawa 2002.

Wiśniewski J., *Kościół drewniane Mazowsza*, Pruszków 1998.

6.2. Spis tabel

Tabela 1. Wykaz pomników przyrody	12
Tabela 2. Cykliczne imprezy kulturalne	26
Tabela 3. Cykliczne imprezy kulturalne wg danych z urzędów gmin	27
Tabela 4. Wykaz gospodarstw agroturystycznych wg wydawnictwa „Mazowsze agroturystyka Samorządu Województwa Mazowieckiego”	27
Tabela 5. Baza noclegowa wg danych z urzędów gmin	27
Tabela 6. Wykaz wartościowych układów ruralistycznych proponowanych do objęcia ochroną prawną	33
Tabela 7. Analiza SWOT	34

6.3. Spis map

Mapa 1. Obszar opracowania Skrwy	6
Mapa 2. Uwarunkowania przyrodnicze	14
Mapa 3. Uwarunkowania kulturowe	24
Mapa 4. Uwarunkowania turystyczno-komunikacyjne	31
Mapa 5. Koncepcja szlaków turystyczno-kulturowych	41

6.4. Spis zdjęć

Zdjęcie 1. Brudzeński Park Krajobrazowy	51
Zdjęcie 2. Brudzeński Park Krajobrazowy	51
Zdjęcie 3. Klasztor w Sierpcu	52
Zdjęcie 4. Klasztor w Sierpcu	52
Zdjęcie 5. Kościół w Sierpcu	53
Zdjęcie 6. Kościół p.w. Św. Ducha w Sierpcu	53
Zdjęcie 7. Muzeum Wsi Mazowieckiej w Sierpcu	54
Zdjęcie 8. Wnętrze karczmy w Muzeum Wsi Mazowieckiej w Sierpcu	54
Zdjęcie 9. Wnętrze karczmy w Muzeum Wsi Mazowieckiej w Sierpcu	55
Zdjęcie 10. Muzeum Wsi Mazowieckiej w Sierpcu	55
Zdjęcie 11. Muzeum Wsi Mazowieckiej w Sierpcu	56
Zdjęcie 12. Muzeum Wsi Mazowieckiej w Sierpcu	56
Zdjęcie 13. Muzeum Wsi Mazowieckiej w Sierpcu	57
Zdjęcie 14. Muzeum Wsi Mazowieckiej w Sierpcu	57
Zdjęcie 15. Pozostałości zabytkowego cmentarza w Sikorzu	58
Zdjęcie 16. Muzeum Regionalne w Murzynowie	58
Zdjęcie 17. Muzeum Regionalne w Murzynowie	59
Zdjęcie 18. Wnętrze i zasoby Muzeum Regionalnego w Murzynowie	59
Zdjęcie 19. Wnętrze i zasoby Muzeum Regionalnego w Murzynowie	60

Zdjęcie 20. Panorama Wisły ze skarpy w Murzynowie	60
Zdjęcie 21. Obserwatorium Geograficzne UW w Murzynowie	61
Zdjęcie 22. Kamień upamiętniający Stanisława Murzynowskiego w Murzynowie	61
Zdjęcie 23. Kościół w Proboszczewicach	62
Zdjęcie 24. Wnętrze kościoła w Proboszczewicach	62
Zdjęcie 25. Zabytkowy dworek w Proboszczewicach	63
Zdjęcie 26. Pozostałości zabytkowego założenia parkowego w Proboszczewicach	63
Zdjęcie 27. Pałac w Srebrnej	64



Zdjęcie 1. Brudzeński Park Krajobrazowy

Źródło: Fotografia własna Katarzyna Farska



Zdjęcie 2. Brudzeński Park Krajobrazowy

Źródło: Jak do zdjęcia nr 1.



Zdjęcie 3. Klasztor w Sierpcu

Źródło: Jak do zdjęcia nr 1.



Zdjęcie 4. Klasztor w Sierpcu

Źródło: Jak do zdjęcia nr 1.



Zdjęcie 5. Kościół w Sierpcu

Źródło: Jak do zdjęcia nr 1.



Zdjęcie 6. Kościół p.w. Św. Ducha w Sierpcu

Źródło: Jak do zdjęcia nr 1.



Zdjęcie 7. Muzeum Wsi Mazowieckiej w Sierpcu

Źródło: Jak do zdjęcia nr 1.



Zdjęcie 8. Wnętrze karczmy w Muzeum Wsi Mazowieckiej w Sierpcu

Źródło: Jak do zdjęcia nr 1.



Zdjęcie 9. Wnętrze karczmy w Muzeum Wsi Mazowieckiej w Sierpcu

Źródło: Jak do zdjęcia nr 1.



Zdjęcie 10. Muzeum Wsi Mazowieckiej w Sierpcu

Źródło: Jak do zdjęcia nr 1.



Zdjęcie 11. Muzeum Wsi Mazowieckiej w Sierpcu

Źródło: Jak do zdjęcia nr 1.



Zdjęcie 12. Muzeum Wsi Mazowieckiej w Sierpcu

Źródło: Jak do zdjęcia nr 1.



Zdjęcie 13. Muzeum Wsi Mazowieckiej w Sierpcu
Źródło: Jak do zdjęcia nr 1.



Zdjęcie 14. Muzeum Wsi Mazowieckiej w Sierpcu
Źródło: Jak do zdjęcia nr 1.



Zdjęcie 15. Pozostałości zabytkowego cmentarza w Sikorzu

Źródło: Jak do zdjęcia nr 1.



Zdjęcie 16. Muzeum Regionalne w Murzynowie

Źródło: Jak do zdjęcia nr 1.



Zdjęcie 17. Muzeum Regionalne w Murzynowie

Źródło: Jak do zdjęcia nr 1.



Zdjęcie 18. Wnętrze i zasoby Muzeum Regionalnego w Murzynowie

Źródło: Jak do zdjęcia nr 1.



Zdjęcie 19. Wnętrze i zasoby Muzeum Regionalnego w Murzynowie

Źródło: Jak do zdjęcia nr 1.



Zdjęcie 20. Panorama Wisły ze skarpy w Murzynowie

Źródło: Jak do zdjęcia nr 1.



Zdjęcie 21. Obserwatorium Geograficzne UW w Murzynowie

Źródło: Jak do zdjęcia nr 1.



Zdjęcie 22. Kamień upamiętniający Stanisława Murzynowskiego w Murzynowie

Źródło: Jak do zdjęcia nr 1.



Zdjęcie 23. Kościół w Proboszczewicach

Źródło: Jak do zdjęcia nr 1.



Zdjęcie 24. Wnętrze kościoła w Proboszczewicach

Źródło: Jak do zdjęcia nr 1.



Zdjęcie 25. Zabytkowy dworek w Proboszczewicach

Źródło: Jak do zdjęcia nr 1.



Zdjęcie 26. Pozostałości zabytkowego założenia parkowego w Proboszczewicach

Źródło: Jak do zdjęcia nr 1.



Zdjęcie 27. Pałac w Srebrnej

Źródło: Jak do zdjęcia nr 1.