



# Mazowsze

## ANALIZY I STUDIA



13

**Koncepcja szlaków  
turystyczno-kulturowych  
Pasma Wkry**



**Koncepcja szlaków  
turystyczno-kulturowych  
Pasma Wkry**

Warszawa 2007

Opracowanie/Wydawca  
Mazowieckie Biuro Planowania Regionalnego  
ul. Lubelska 13  
03-802 Warszawa  
tel. 022 518 49 00  
fax 022 518 49 49  
e-mail: biuro@mbpr.pl

---

**Dyrektor Biura**  
prof. dr hab. Zbigniew Strzelecki

**Zastępcy dyrektora**  
mgr Bartłomiej Kolipiński  
dr arch. Tomasz Sławiński

**Dyrektor Oddziału Terenowego w Ciechanowie**  
mgr inż. arch. Monika Brzeszkiewicz – Kowalska

**Redakcja**  
dr Dariusz Piotrowski

**Wykonano w Oddziale Terenowym w Ciechanowie**  
**przez zespół w składzie**  
mgr inż. Katarzyna Farska  
mgr Józefa Marciniak  
Jadwiga Jaroszewska

**Opracowanie graficzne**  
Jadwiga Jaroszewska

**Tłumaczenie**  
mgr Konrad Szylar

**Reakcja techniczna, skład i łamanie**  
Tomasz Cybulski  
Anna Zielińska

**Mazowsze**  
**Analizy i Studia**  
**A i S**

Zeszyt 5(13)/2007

„Koncepcja szlaków turystyczno-kulturowych. Pasma Wkry”

ISSN 1892-6322

## SPIS TREŚCI

<b>STRESZCZENIE .....</b>	<b>5</b>
<b>1. CEL I ZAKRES OPRACOWANIA .....</b>	<b>7</b>
<b>2. UWARUNKOWANIA .....</b>	<b>8</b>
<b>2.1. Uwarunkowania przyrodnicze .....</b>	<b>8</b>
2.1.1. Obszary i obiekty chronione .....	8
<b>2.2. Uwarunkowania kulturowe .....</b>	<b>16</b>
2.2.1. Obiekty i obszary zabytkowe będące w ewidencji konserwatorskiej .....	16
2.2.1.1. Miejscowości historyczne .....	16
2.2.1.2. Architektura sakralna .....	20
2.2.1.3. Założenia dworskie i pałacowe .....	22
2.2.1.4. Budownictwo przemysłowe i obronne .....	24
2.2.1.5. Pozostałe obiekty zabytkowe .....	24
2.2.2. Obiekty kulturowe .....	26
2.2.2.1. Muzea .....	26
2.2.3. Miejsca ważnych wydarzeń i pobytu wybitnych osób .....	26
2.2.4. Ośrodki kultu religijnego .....	27
2.2.5. Cykliczne imprezy kulturalne .....	30
<b>2.3. Uwarunkowania z zakresu infrastruktury turystycznej .....</b>	<b>32</b>
2.3.1. Baza noclegowa .....	32
2.3.2. Trasy turystyczne .....	33
2.3.3. Biura turystyczne i punkty informacji turystycznej .....	33
2.3.4. Atrakcje krajobrazowe i przyrodnicze .....	33
2.3.5. Leśne kompleksy promocyjne, ścieżki edukacyjne .....	34
<b>2.4. Uwarunkowania transportowe .....</b>	<b>35</b>
2.4.1. Komunikacja zbiorowa – lądowa .....	35
2.4.1.1. Komunikacja autobusowa .....	35
2.4.1.2. Komunikacja kolejowa .....	36
2.4.2. Transport wodny .....	36
<b>2.5. Analiza dokumentów samorządu terytorialnego dotyczących rozwoju turystyki         i ochrony dziedzictwa kulturowego .....</b>	<b>38</b>
<b>3. ANALIZA SWOT .....</b>	<b>41</b>

<b>4. WSTĘPNA DELIMITACJA OBSZARU SZLAKU .....</b>	<b>43</b>
<b>5. ZAŁOŻENIA – WSTĘPNA KONCEPCJA .....</b>	<b>47</b>
<b>5.1. Waloryzacja atrakcji turystyczno-kulturowych .....</b>	<b>47</b>
5.1.1. Atrakcje przyrodniczo-krajobrazowe .....	47
5.1.2. Atrakcje kulturowe .....	47
<b>5.2. Obszary priorytetowe szlaku .....</b>	<b>49</b>
<b>5.3. Kierunki i rodzaje ruchu turystycznego .....</b>	<b>49</b>
5.3.1. Turystyka przyrodnicza, w tym kwalifikowana .....	49
5.3.2. Turystyka miejska, kulturowa i pielgrzymkowa .....	49
5.3.3. Turystyka wiejska – agroturystyka, turystyka letniskowa .....	49
<b>5.4. Model szlaku – główne elementy .....</b>	<b>50</b>
5.4.1. Ośrodki węzłowe .....	50
5.4.2. Ośrodki wspomagające .....	50
5.4.3. Skomunikowanie szlaku – środki lokomocji .....	50
5.4.4. Model wyposażenia szlaku .....	50
5.4.5. Modelowy potencjał infrastrukturalny .....	50
5.4.6. Ocena stanu i kierunki inwestowania .....	51
<b>5.5. Koncepcja głównych tras z uwzględnieniem środków lokomocji .....</b>	<b>53</b>
<b>5.6. Potencjalne źródła finansowania – analiza możliwości .....</b>	<b>53</b>
5.6.1. Zintegrowany Program Operacyjny Rozwoju Regionalnego .....	53
5.6.2. Sektorowy Program Operacyjny „Restrukturyzacja i modernizacja sektora żywnościowego i rozwój obszarów wiejskich” .....	55
5.6.3. Program Kultura 2000 .....	55
5.6.4. Inicjatywy wspólnotowe .....	56
5.6.5. Inne źródła finansowania .....	57
<b>5.7. Uwarunkowania realizacyjne .....</b>	<b>57</b>
<b>MATERIAŁY ŹRÓDŁOWE .....</b>	<b>58</b>
<b>Literatura .....</b>	<b>58</b>
<b>Spis tabel .....</b>	<b>59</b>
<b>Spis map .....</b>	<b>59</b>
<b>Spis zdjęć .....</b>	<b>59</b>
<b>ABSTRACT .....</b>	<b>61</b>

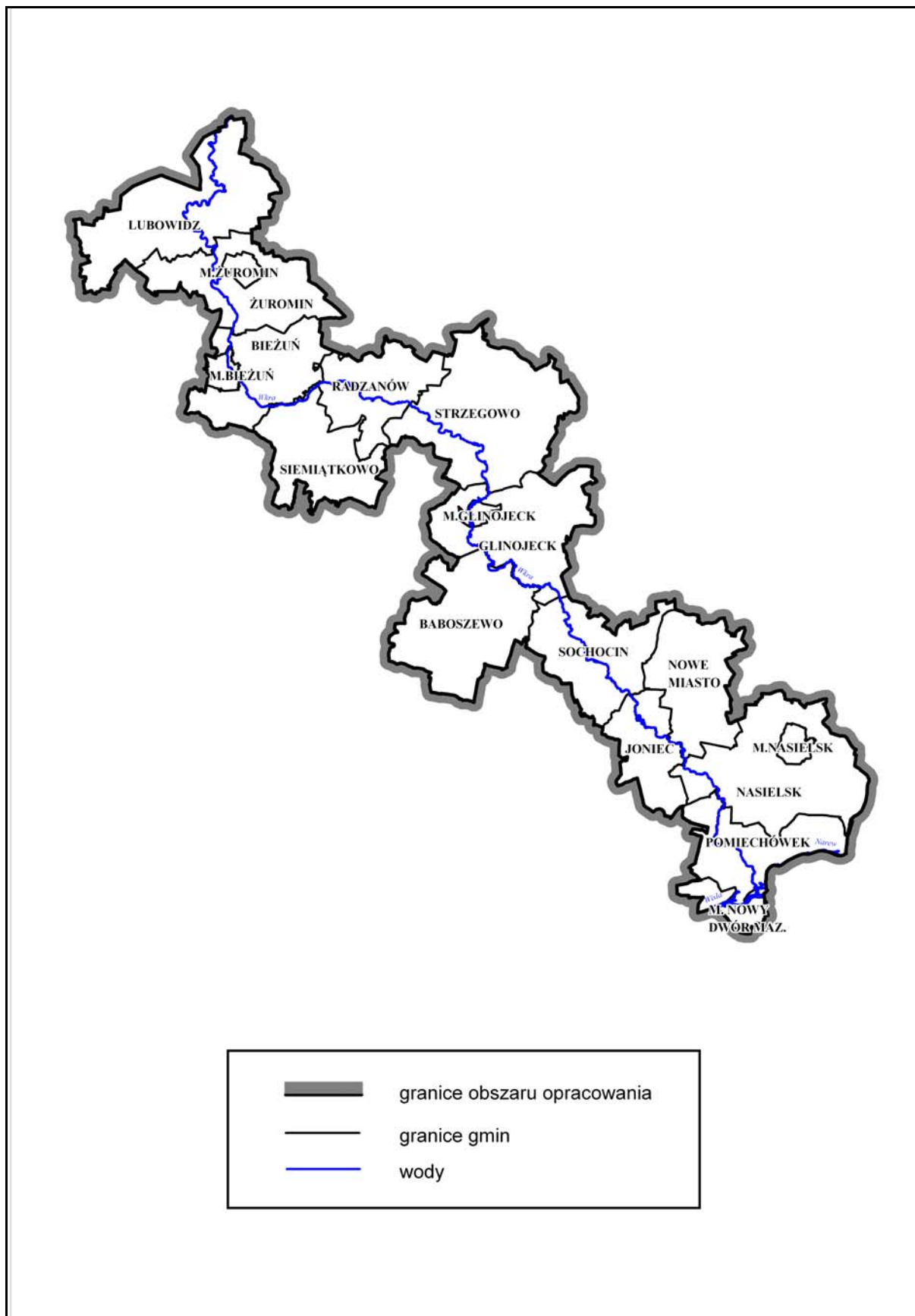
## STRESZCZENIE

Koncepcja szlaków kulturowo-turystycznych wpisuje się w cele realizacyjne zapisów projektu Wojewódzkiego Programu Ochrony Zabytków dla Województwa Mazowieckiego. Cele programu realizowane będą w ramach zdefiniowanych układów pasmowych – m.in. Pasma Wkry. Układ pasmowy umożliwi tworzenie powiązań pomiędzy ośrodkami o dobrze wykształconej tożsamości kulturowej a obszarami peryferyjnymi oraz realizację zadań na obszarach historycznych wspólnot kulturowych rozdzielonych obecnymi granicami administracyjnymi. Pozwala na tworzenie ponadlokalnych programów promocji i rozwoju turystyki, a także na koordynację działań o charakterze liniowym, np. związanych z wodnymi szlakami turystycznymi, czy europejskimi trasami turystyki kwalifikowanej.

Opracowanie ma na celu wykorzystanie zasobów dziedzictwa kulturowego i przyrodniczego jako ważnego czynnika rozwoju turystyki, co w konsekwencji będzie skutkowało wzrostem gospodarczym Północnego Mazowsza.

Wkra, będąca prawobrzeżnym dopływem Narwi, prowadzi swe wody nieuregulowanym korytami przez malownicze krajobrazy Północnego Mazowsza. Wkra jest rzeką typowo niziną, biorącą swój początek w okolicach jeziora Kownatki (woj. warmińsko-mazurskie). Liczne atrakcje kulturowe i znaczące walory przyrodnicze predysponują Wkrę do wykorzystania turystycznego. Szlak turystyczny wzdłuż rzeki funkcjonował będzie w oparciu o wyodrębnione obszary priorytetowe – twierdzę Modlin i Biezuń, ośrodek węzłowy – Nowy Dwór Mazowiecki oraz ośrodki wspomagające – Nasielsk, Głinojeck.

Mapa 1. Obszar opracowania Wkry



Źródło: Opracowanie MBPR



## 1. CEL I ZAKRES OPRACOWANIA

Opracowanie „Koncepcja szlaków turystyczno-kulturowych” stanowiło realizację planu pracy Mazowieckiego Biura Planowania Przestrzennego Regionalnego w Warszawie na rok 2005 zatwierdzonego przez Zarząd Województwa Mazowieckiego. Celem opracowania jest realizacja zapisów projektu Wojewódzkiego Programu Opieki nad Zabytkami. Założone w programie cele realizowane będą przez działania w ramach zdefiniowanych układów pasmowych. Układ pasmowy umożliwi stworzenie powiązań pomiędzy ośrodkami o dobrze wykształconej tożsamości kulturowej z obszarami peryferyjnymi. Umożliwi również realizację zadań na obszarach historycznych wspólnot kulturowych rozdzielonych obecnymi granicami administracyjnymi. Pozwala na tworzenie ponadlokalnych programów promocji i rozwoju turystyki, a także koordynację działań o charakterze liniowym, np. związanych z wodnymi szlakami turystycznymi, czy trasami europejskich programów turystyki kwalifikowanej.

Opracowanie ma na celu umożliwienie wykorzystania zasobów dziedzictwa kulturowego (zarówno w wymiarze materialnym jak również niematerialnym) i przyrodniczego jako ważnego czynnika rozwoju turystyki, co w konsekwencji będzie skutkowało wzrostem gospodarczym regionu.

„Koncepcja szlaków turystyczno-kulturowych zawiera analizę potencjału przyrodniczego i kulturowego, uwarunkowań infrastrukturalnych i transportowych istotnych dla rozwoju turystyki na obszarach wstępnie zdelimitowanych pasm. Określono również model funkcjonowania szlaku, główne kierunki działań oraz koncepcję głównych tras z uwzględnieniem środków lokomocji.

Niniejsze opracowanie dotyczy „Pasma Wkry”. Wstępnie zdelimitowany obszar pasma obejmuje teren 14 gmin położonych po obu stronach rzeki na Mazowszu Północnym.

## 2. UWARUNKOWANIA

*Rzeka Wkra* obejmuje obszar 5 322 km<sup>2</sup>, całkowita jej długość wynosi 249 km, w tym w granicach województwa mazowieckiego 163,3 km. Głównymi dopływami rzeki są: Szkotówka, Mławka, Łydynia, Raciążnica, Płonka, Sona, Naruszewka i Nasielna.

Rzeka Wkra, prawobrzeżny dopływ Narwi, bierze początek w województwie warmińsko-mazurskim, w obszarze zmeliorowanych bagien, na wschód od jeziora Kownatki. W górnym odcinku nosi nazwę Nida, w pobliżu i poniżej Działdowa – Działdówka, właściwą Wkrą nazywana jest dopiero na Mazowszu, od okolic Żuromina do ujścia do Narwi w pobliżu miejscowości Pomiechówek. Wkra płynie z Garbu Lubawskiego przez Nizinę Północnomazowiecką, posiada charakter typowo nizinnego cieku, charakteryzującego się niewielkim spadkiem, około 0,5 promila.

Wkra charakteryzuje się dużym stopniem naturalności oraz bogatą różnorodnością flory i fauny (zdjęcie 1, 2). Rzeka, na terytorium województwa mazowieckiego, prawie na całej długości płynie przez Obszar Chronionego Krajobrazu. Zlewnia Wkry znajduje się na obszarze Zielonych Płuc Polski. Wiele fragmentów koryta rzeki, szczególnie w jej środkowym i dolnym biegu, posiada wyjątkowo wysokie, rzadko spotykane walory krajobrazowe. Także w bezpośrednim sąsiedztwie i w dolinie rzeki występują liczne elementy środowiska posiadające wysokie walory przyrodnicze. Są tu różnego rodzaju głębokie zatoki w brzegach, połączone z rzeką starorzecza oraz boczne ramiona, starorzecza w dolinie, mokradła i inne. Bardzo bogata jest fauna ssaków i kręgowców. Szczególnie interesująca pod względem ekologicznym jest obserwowana inwazja bobra i piżmaka, ponadto stwierdzono występowanie rzadkich gatunków ptaków, np. orła bielika.

Różnorodna jest również ichtiofauna Wkry. W górnym biegu występuje płoć, jelec, kielb i piskorz. Na wysokości Nowego Dworu Mazowieckiego znajduje się unikalne stanowisko sumika karłowatego. Na pozostałych odcinkach dominują: płoć, leszcz, okoń, brzana, lin, miętus. U ujścia Sony mieszczą się stanowiska karpia i amura, są to gatunki pochodzące z łowisk specjalnych w Nowym Mieście, które przedostały się do rzeki w czasie gwałtownych przyborów.

Rzeka Wkra prowadzi swe wody przez następujące gminy województwa mazowieckiego:

- powiat żuromiński: Lubowidz, Żuromin, Biezuń i Siemiątkowo,
- powiat mławski: Radzanów i Strzegowo,
- powiat ciechanowski: Glinojec,
- powiat płoński: Baboszewo, Sochocin, Joniec, Nowe Miasto,
- powiat nowodworski: Nasielsk, Pomiechówek i Nowy Dwór Mazowiecki.

### 2.1. Uwarunkowania przyrodnicze

#### 2.1.1. Obszary i obiekty chronione

Główną funkcją obszarów chronionych jest ochrona zasobów przyrody przed ich degradacją powodowaną niewłaściwym użytkowaniem oraz stworzenie odpowiednich warunków zapewniających rozwój poszczególnych gatunków roślin, zwierząt i ich zbiorowisk.

Obszary chronione spełniają, także funkcję ekologicznej ochrony terenów osadniczych, oddziałują korzystnie na warunki życia obszarów intensywnie użytkowanych, częściowo niwelują skutki zanieczyszczenia środowiska oraz zapewniają możliwość wypoczynku.

Wszystkie formy ochrony mogą stanowić miejsce turystyki, wypoczynku i rekreacji za wyjątkiem rezerwatów ścisłych. Obowiązuje zasada, że im wyższa forma ochrony obszaru, tym większe ograniczenie w jego rekreacyjnym użytkowaniu. Na terenie parku narodowego i rezerwatów przyrody turystyka ogranicza się tylko do tzw. turystyki kwalifikowanej (pieszej, narciarskiej) po odpowiednio wyznaczonych szlakach, a obiekty towarzyszące turystyce

(baza noclegowa, punkty żywienia zbiorowego) powinny być zlokalizowane poza granicami terenów chronionych. Wstęp do obiektów przyrodniczych w postaci np. rezerwatów jest regulowany na podstawie przepisów szczegółowych.

Fragment **Górznięsko-Lidzbarskiego Parku Krajobrazowego** zajmuje północno-zachodnią część gminy Lubowidz, o powierzchni 523,1 ha, co stanowi około 27,4% obszaru gminy. Park obejmuje obszar chroniony ze względu na wartości przyrodnicze, historyczne i kulturowe oraz walory krajobrazowe, w celu zachowania oraz popularyzacji tych wartości w warunkach zrównoważonego rozwoju. Park został utworzony w 1990 roku w celu ochrony krajobrazu części Pojezierza Chełmińsko-Dobrzyńskiego o wysokich walorach przyrodniczo-krajobrazowych, kulturowych, zdrowotnych i rekreacyjnych. Łączna powierzchnia parku wynosi ponad 45 tys. ha.

Cele ochrony Parku na terenie województwa mazowieckiego:

- cele ochrony wartości przyrodniczych:
  - zachowanie bogactwa szaty roślinnej z dużym udziałem gatunków reliktowych i kserotermicznych,
  - zachowanie pozostałości dużych kompleksów leśnych jako istotnego elementu struktury przyrodniczej,
  - zachowanie najcenniejszych siedlisk przyrodniczych, siedlisk zwierząt, roślin i grzybów,
  - wysokiej jakości wód w jeziorach i ciekach wodnych,
  - zachowanie w stanie naturalnym terenów bagiennych i wodno-błotnych,
- cele ochrony wartości historycznych i kulturowych:
  - ochrona tożsamości kulturowej obszaru,
  - ochrona zasobów dziedzictwa kulturowego,
  - odtwarzanie i ożywianie lokalnych tradycji,
  - zachowanie i rozwijanie funkcji krajoznawczych i turystycznych,
- cele ochrony walorów krajobrazowych:
  - zachowanie charakterystycznych dla młodoglacjalnego krajobrazu form geomorfologicznych,
  - zachowanie krajobrazów o charakterze naturalnym i w niewielkim stopniu przekształconych,
  - dbałość o należyte otoczenie obiektów budowlanych, w tym zabytkowych.

W Parku, na terenie województwa mazowieckiego, zakazuje się:

- realizacji przedsięwzięć mogących znacząco oddziaływać na środowisko,
- umyślnego zabijania dziko występujących zwierząt, niszczenia ich nor, lęgówisk, innych schronień i miejsc rozrodu oraz tarlisk i złożonej ikry, z wyjątkiem amatorskiego połowu ryb oraz wykonywania czynności w ramach racjonalnej gospodarki rolnej, leśnej, rybackiej i łowieckiej,
- likwidowania i niszczenia zadrzewień śródpolnych, przydrożnych i nadwodnych, jeżeli nie wynikają z potrzeby ochrony przeciwpowodziowej lub zapewnienia bezpieczeństwa ruchu drogowego lub wodnego lub budowy, odbudowy, utrzymania, remontów lub naprawy urządzeń wodnych,
- pozyskiwania dla celów gospodarczych skał, w tym torfu, oraz skamieniałości, w tym kopalnych szczątków roślin i zwierząt, a także minerałów i bursztynu,
- wykonywania prac ziemnych trwale zniekształcających rzeźbę terenu, z wyjątkiem prac związanych z zabezpieczeniem przeciwpowodziowym lub przeciwosuwiskowym lub budową, odbudową, utrzymaniem, remontem lub naprawą urządzeń wodnych,
- dokonywania zmian stosunków wodnych, jeżeli zmiany te nie służą ochronie przyrody lub racjonalnej gospodarce rolnej, leśnej, wodnej lub rybackiej,

- budowania nowych obiektów budowlanych w pasie szerokości 100 metrów od linii brzegów rzek, jezior i innych zbiorników wodnych, z wyjątkiem obiektów służących turystyce wodnej, gospodarce wodnej lub rybackiej,
- likwidowania, zasypywania i przekształcania zbiorników wodnych, starorzeczy oraz obszarów wodno-błotnych,
- wylewania gnojowicy, z wyjątkiem nawożenia własnych gruntów rolnych,
- utrzymywania otwartych rowów ściekowych i zbiorników ściekowych,
- organizowania rajdów motorowych i samochodowych,
- używania łodzi motorowych na otwartych zbiornikach wodnych.

Najbardziej znaną cechą Parku jest zróżnicowana rzeźba terenu: w północnej i centralnej części dominuje wysoczyzna morenowa porożcinana głębokimi rynnami – deniwelacje do 50 m, a w południowej – płaski obszar sandrowy. Z obszarem morenowym wiążą się specyficzne warunki hydrograficzne – obecność jezior, innych akwenów, rzek, małych potoków i źródeł. Liczne są mokradła i torfowiska, w tym również na zboczach. Wysokimi walorami cechuje się szata roślinna. Dominują rozległe kompleksy leśne, w których duży udział mają wartościowe ekologicznie lasy liściaste typu grądu. Flora cechuje się wysoką liczbą gatunków chronionych i rzadkich, w tym udziałem kilkunastu roślin reliktowych.

Na terenie Parku jest 7 rezerwatów przyrody. W większości są to rezerваты leśne – „Szumny Zdrój”, „Jar Brynicy”, „Ostrowy nad Brynicą” i „Klonowo”, z których dwa pierwsze cechują się bardzo wysokimi walorami pod względem rzeźby terenu i naturalności lasów. Znajduje się tu także rezerwat florystyczny „Czarny Bryńsk”, obejmujący śródleśne jezioro oraz dwa rezerваты ornitologiczne – „Czapliniec Wery” i „Bagno Koziana”.

Rezerwat „Szumny Zdrój” ma powierzchnię 37,16 ha, z czego ścisłą ochroną objęte jest 5,71 ha. Zachowały się tu stosunkowo największe w skali regionu połacie lasów grądowych. Typowymi gatunkami drzew są grab zwyczajny i lipa drobnolistna oraz dęby – szypułkowy i bezszypułkowy. Wymienione gatunki tworzą tu jednak niższą warstwę drzewostanu, występują, bowiem pod okapem dorodnych, ponad 190-letnich okazów sosny zwyczajnej. Podszyt tworzy tu głównie leszczyna pospolita, rzadziej rośnie trzmielina brodawkowata i porzeczką alpejską. Bardzo interesujące jest runo. Najpiękniej lasy te prezentują się, gdy kwitnie niebiesko przylaszczka pospolita i występuje masowo biało kwitnący zawilec gajowy. W runie rezerwatu można spotkać gatunki rzadkie i chronione, np. lilię złotogłów i wawrzynka wilczyłyko. Największą wartość krajobrazową i przyrodniczą ma wielka nisza źródłiskowa, objęta granicą rezerwatu ścisłego. Nazwa rezerwatu wywodzi się właśnie od źródeł i małych potoków spływających z szumem po kamieniach na dnie niszy. Czyste wody źródeł zasilają intensywnie przez cały rok jeziora Młyńskie i Górzno. Nisza osiąga głębokość 20 m, jej stoki są bardzo strome, zbudowane z gliniastych utworów morenowych. W dnie niszy, z piaszczystej warstwy wodonośnej wypływają obficie wody, systematycznie podcinając jej stoki. Zbocza półkolistej niszy porasta całkowicie naturalny, zboczowy las grądowy. Na dnie niszy, gdzie obok wilgotnej postaci grądu występuje już łęg olszowy, istnieje jeszcze bardziej puszczański krajobraz. Osobliwością flory rezerwatu jest górski gatunek – czosnek niedźwiedzi.

Rezerwat „Czarny Bryńsk” obejmuje jezioro tej samej nazwy o powierzchni 11,34 ha. Jest to rezerwat florystyczny utworzony w celu ochrony kłoci wierzchowatej. Kłoc jest subtlantycką rośliną szuwarową, rzadką we wschodniej i centralnej części Polski. Rośnie tu na zabagnionych brzegach jeziora, a także na torfowisku. Jezioro Czarny Bryńsk ma głębokość około 3 m i jest jednym z najbardziej czystych jezior na terenie Górznieńsko-Lidzbarskiego Parku Krajobrazowego. W jednej z dawnych zatok jeziora, po jego północno-wschodniej stronie, rozwinęło się torfowisko mszarne, należące do grupy torfowisk przejściowych. Jest ono otoczone zwykle podtopionym, trudnym do przebycia okrajkiem. W znacznej części porośnięte jest karłowatymi sosnami. W centralnej części torfowiska spotkać można chronioną i owadożerną rosiczkę okrągłolistną.

Leśny rezerwat „Jar Brynicy” jest jednym z najbardziej wartościowych w regionie. Główny przedmiot ochrony to przełomowy odcinek rzeki Brynicy, głęboko wcięty w wysoczyznę morenową. Zbocza jaru są strome, często osiągają wysokość ponad 20 m. Na jego dnie rzeka tworzy naturalne meandry, a w początkowym odcinku cechuje się wysokim spadkiem. Zachowały się tutaj lasy o charakterze niemal całkowicie naturalnym. Zbocza jaru porasta grąd zboczowy, zwany lasem klonowo-lipowym. Na przyległej wysoczyźnie dominują grądy ze starym drzewostanem grabowo-dębowo-sosnowym. Wiele jest starych dębów. Największy z nich – „Dąb Rzeczypospolitej” ma 596 cm obwodu, 32 m wysokości, a wiek jego szacowany jest na niemal 400 lat. Na dnie jaru i w innych obniżeniach terenowych występują łągi z olszą czarną i jesionem wyniosłym w drzewostanie.

Na terenie Parku znajdują się 4 trasy, w tym dwie ścieżki edukacyjne i dwie trasy przyrodnicze. Trasa I to przyrodnicza ścieżka edukacyjna – „Wokół Jezior Górznieńskich”. Celem wędrowki jest poznanie rezerwatu „Szumny Zdrój”, a także historii i współczesnych problemów ekologicznych miasteczka Górzna. Trasa II to przyrodnicza ścieżka edukacyjna – „Doliną rzeki Wel”. Na szlaku leży jezioro Lidzbarskie, różne odcinki rzeki Wel, położone w malowniczym jarze jezioro Linowiec i zachęcające wieloma zabytkami miasto Lidzbark. Dwie pozostałe trasy stanowią podstawę dla wycieczek przyrodniczych doskonale prezentujących piękno Parku.

Na obszarze gmin objętych opracowaniem znajdują się liczne rezerwaty przyrody. Obejmują one obszary zachowane w stanie naturalnym lub mało zmienionym, ekosystemy, ostoje i siedliska przyrodnicze, a także siedliska roślin, zwierząt i siedliska grzybów oraz twory i składniki przyrody nieożywionej, wyróżniające się szczególnie wartościami przyrodniczymi, naukowymi, kulturowymi lub walorami krajobrazowymi.

W paśmie Wkry występują następujące **rezerwaty ochrony przyrody**:

1. Na terenie gminy Biezuń znajduje się rezerwat leśny „**Gołuska Kępa**” o powierzchni 9,95 ha, utworzony w 1972 roku. Ochroną objęto las liściasty – olcha, jawor, jesion, osika – o cechach zespołu naturalnego. Osobliwością są olchy czarne o szczudłowato ukształtowanych korzeniach, typowych dla terenów okresowo zalewanych. W rezerwacie, stanowiącym część kompleksu leśnego „Uroczysko Bielawy Gołuskie” o powierzchni 213,14 ha, są bardzo dobre warunki do bytowania ptactwa i liczne atrakcje przyrodnicze – siedliska leśne, ostoje zwierzyny.
2. W gminie Baboszewo jest rezerwat częściowy „**Dziektarzewo**” o powierzchni 5,25 ha, utworzony w 1964 roku. Przedmiotem ochrony jest niewielki fragment starodrzewia pochodzenia naturalnego, położony na skarpie rzeki Wkry.
3. W gminie Pomiechówek w 1981 r. utworzony został rezerwat „**Pomiechówek**” (18,86 ha). Na jego obszarze znajduje się zachowany w stanie zbliżonym do naturalnego fragment lasu z dębem szypułkowym, dwustuletnimi sosnami i dębami. Na terenie rezerwatu jest także gniazdo czarnego bociana. W 1991 r. powstał rezerwat przyrody „Dolina Wkry” o powierzchni 23,78 ha – utworzony w celu ochrony krajobrazu przełomowego odcinka Wkry i pozostałości lasów łągowych.
4. Na terenie miasta Nowy Dwór Mazowiecki znajduje się rezerwat „**Kępy Kazuńskie**”. Rezerwat ten położony jest w gminie Jabłonna i mieście Nowy Dwór Mazowiecki oraz w gminie Czosnów. Jego całkowita powierzchnia wynosi 480 ha. Celem ochrony jest zachowanie naturalnego koryta Wisły, z charakterystycznymi dla niej wyspami, łachami i zróżnicowaną rzeźbą brzegową. Można tu spotkać liczne prawnie chronione i zagrożone w swoim bycie gatunki ptaków. Zimą regularnie przebywały tu stada krzyżówek liczące do 200 osobników oraz stada mew śmieszek i mew pospolitych. Z ptaków drapieżnych regularnie polował w rezerwacie krogulec. Występują tu następujące gatunki ryb: okoń, ciernik, sum, ukleja, jaź, leszcz, lin, szczupak. Z płazów widziano na terenie rezerwatu traszkę zwyczajną, liczne żaby, ropuchę zieloną, ropuchę szarą i paskówkę.

**Obszar chronionego krajobrazu** obejmuje tereny chronione ze względu na wyróżniający się krajobraz o zróżnicowanych ekosystemach, wartościowy ze względu na możliwość zaspokajania potrzeb związanych z turystyką i wypoczynkiem lub pełnią funkcją korytarzy ekologicznych – Ustawa z dnia 16 kwietnia 2004 roku o ochronie przyrody z późniejszymi zmianami (Dz. U. z 2004 r., nr 92, poz. 880).

Obszary chronionego krajobrazu powoływane są dla zabezpieczenia terenów przed degradacją, tym samym pełnią, więc określone wiodące funkcje w zakresie ochrony przyrody oraz funkcje osłony ekologicznej.

Funkcje w zakresie ochrony przyrody polegają na ochronie:

- terenów źródłiskowych i wododziałowych,
- terenów pojeziernych i podmokłych,
- dolin rzecznych stanowiących korytarze ekologiczne.

Natomiast funkcję osłony ekologicznej pełnią obszary chronionego krajobrazu stanowiące:

- otuliny wyższych rangą obszarów chronionych, tj. parków narodowych, rezerwatów przyrody, parków krajobrazowych,
- osłonę aerosanitarną terenów zurbanizowanych,
- korytarze ekologiczne o znaczeniu lokalnym i regionalnym.

Na omawiany terenie znajdują się następujące Obszary Chronionego Krajobrazu:

- Międzyrzecze Wkry i Skrwy,
- Nadwkrzański Obszar Chronionego Krajobrazu,
- Obszar Zieluńsko-Rzęgnowski,
- Obszar Nasielsko-Karniewski,
- Obszar Krysko-Joniecki,
- Okolice Rybna i Lidzbarka,
- Warszawski Obszar Chronionego Krajobrazu.

Na omawianym terenie występuje fragment specjalnego obszaru ochrony SSO wchodzący w skład sieci *Natura 2000*. Jest to:

**SSO Górznieńsko-Lidzbarski Kompleks Leśny**, o powierzchni 22 995 ha.

Jest to duży kompleks leśny z licznymi jeziorami i zagłębieniami bezodpływowymi, przecięty granicą pomiędzy wzgórzami moreny czołowej fazy kujawskiej stadiału poznańskiego a położonymi na południe od nich równinnymi polami sandrowymi. W ukształtowaniu terenu północnej części wyróżniają się doliny rzeczne Górzanki i Brynicy z przełomowym odcinkiem tej ostatniej, o deniwelacjach sięgających 50 m. W skład kompleksu leśnego wchodzi bory mieszane, świeże oraz lasy liściaste. Dość duże powierzchnie zajmują olsy, lasy łąkowe i zarośla wierzbowe. Mezotroficzne jeziora śródlądne otoczone są przez zbiorowiska mszarno-turzycowe i szuwarowe.

Najliczniej reprezentowaną formą ochrony przyrody na omawianym terenie są **pomniki przyrody**.

**Tabela 1. Wykaz pomników przyrody**

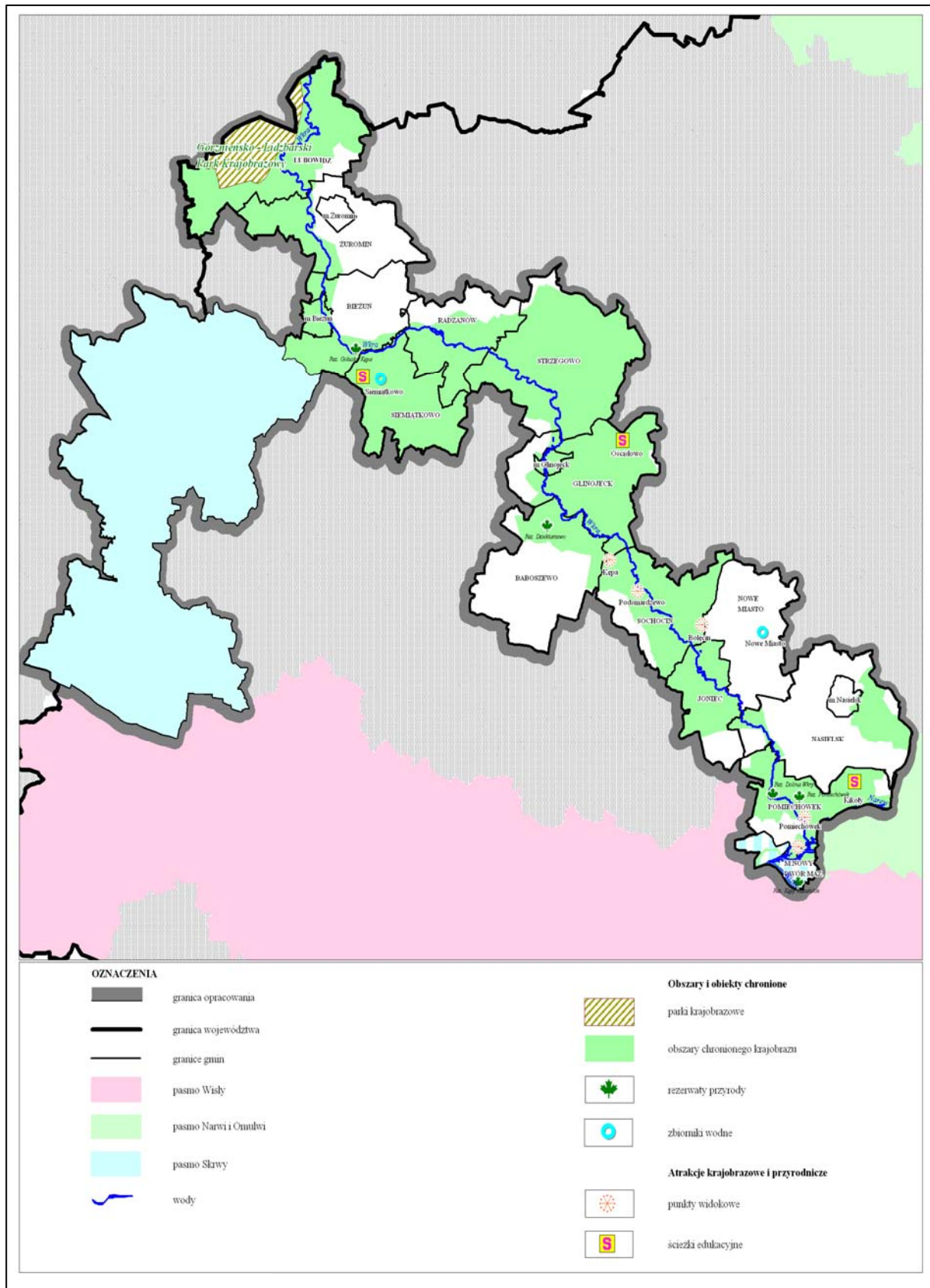
Gmina	Miejscowość	Pomnik przyrody	Charakterystyka	
			Obwód (cm)	Wysokość (m)
Lubowidz	Lubowidz	7 lip drobnolistnych 3 jesiony wyniosłe 4 klony pospolite 5 lip drobnolistnych		
	Ruda	2 lipy drobnolistne		
	Przerodki	sosna pospolita		
	Zieluń	lipa drobnolistna		
Żuromin	Poniatowo	olcha	357	21
		jesion wyniosły	358	23
		lipa drobnolistna	355	21
	Chamsk	lipa drobnolistna	240	23
		2 jesiony pospolite klon pospolity jesion wyniosły jesion wyniosły	ok. 257 318 323 254	23,5 23,5 25 25
Biezuń	Biezuń	jesion wyniosły	372	21
	Mak	dąb szypułkowy	323	19
	Sławęcín- Ludwinowo	lipa drobnolistna	410	19
	Sławęcín	kasztanowiec biały klon pospolity lipa drobnolistna		
Siemiątkowo	Ossowa Drobińska	lipa drobnolistna 4 dęby szypułkowe		
	Gutkowo	dąb szypułkowy wiąz szypułkowy		
	Dziczewo	sosna pospolita		
	Gradzanowo	2 dęby szypułkowe		
	Ziemiany	14 dębów szypułkowych grab pospolity		
Radzanów	Ratowo	jesion wyniosły	390	26
		dąb szypułkowy	299	25
		dąb szypułkowy	370	29
		5dębów szypułkowych	222–298	17–27
Józefów	klon pospolity	300	19	
	dąb szypułkowy	310	19	
	Kolonia Bieżany	lipa drobnolistna	300	17
Strzegowo	Strzegowo	dąb szypułkowy	610	20
	Radzimowice	dąb szypułkowy	400	23
		dąb szypułkowy	263	22
		dąb szypułkowy	260	22
		dąb szypułkowy	390	20
	Radzyń Włocisiański	jałowiec pospolity	24–96;5 pni	9
		jałowiec pospolity	15–63;5 pni	6
	Drogiszka (zdjęcie 3)	28 lip drobnolistnych,	52–303	ok. 18
		dąb szypułkowy	314	18
		dąb szypułkowy	413	18
		sosna pospolita,	272	14
sosna pospolita		232	14	
Giżyn	lipa drobnolistna	480	17	
Unikowo	jesion wyniosły	402	20	
	jesion wyniosły,	264	20	
	buk pospolity	276	19	
Kowalewko	lipa drobnolistna	367	21	
	kasztanowiec zwyczajny	323	20	

Gmina	Miejscowość	Pomnik przyrody	Charakterystyka		
			Obwód (cm)	Wysokość (m)	
	Mdzewko	jałowiec pospolity	450	7	
	Gielczyn	wiąz szypułkowy	405	25	
	Budy Sułkowskie	głaz narzutowy	1070	1,3	
Gliniojeck		dęby szypułkowe (zdjęcie 4) wiązy szypułkowe lipy drobnolistne			
Sochocin	Kępa	3 dęby szypułkowe	340	13	
	Kuchary Królewskie	dąb szypułkowy „Dąb Królewski”	352	20	
	Smardzewo		buk pospolity	284	19
			dąb szypułkowy	324	21
			dąb szypułkowy	252	21
			dąb szypułkowy	288	21
			dąb szypułkowy	215	21
dąb szypułkowy			378	21	
dąb szypułkowy	344	21			
Gutarzewo		dąb szypułkowy lipa drobnolistna 2 dęby szypułkowe			
Baboszewo	Dziektrzewo	aleja lip drobnolistnych			
		dęby wyniosłe lipa drobnolistna więzy szypułkowe jesiony wyniosłe klony pospolite sosny pospolite			
Nowe Miasto	Gościmin Wielki	dąb szypułkowy		23	
		4 lipy pospolite		18	
		dąb szypułkowy		21	
	Miszewo Wielkie	dąb szypułkowy „Piast”		22	
	Grabie	dąb szypułkowy		30	
	Nowe Miasto	głaz narzutowy	1470		
Zakobiel	2 dęby szypułkowe		21		
Miszewo	dąb szypułkowy		19		
Nasielsk	Jackowo	głaz narzutowy			
	Jaskółowo	głaz narzutowy			
	Krogule	głaz narzutowy			
	Ruszkowo	głaz narzutowy			
	Nasielsk	dąb szypułkowy (zdjęcie 5)			
	Cieksyn	dąb szypułkowy lipa drobnolistna klon pospolity			
	Konary	dąb szypułkowy			
	Lelewo	lipa drobnolistna świerk pospolity			
	Chrcynno	jesion wyniosły			
	Lubomin	jesion wyniosły			
	Psucin	grusza pospolita			
	Nowy Dwór Maz.	Nowy Dwór Maz.	topola czarna 2 topole białe 5 dębów szypułkowych dąb szypułkowy „Michał”		

Źródło: Opracowanie MBPR na podstawie studiów uwarunkowań i kierunków zagospodarowania przestrzennego gmin.



Mapa 2. Uwarunkowania przyrodnicze



Źródło: Opracowanie MBPR

## 2.2. Uwarunkowania kulturowe

Mazowsze to kraina i region geograficzny położony w środkowym biegu Wisły oraz dorzeczju jej dopływów w centralnej oraz północno-wschodniej Polsce.

Nazwa krainy pochodzi od nazwy plemienia Mazowszan. Wczesnośredniowieczne osadnictwo mazowieckie skupiało się na lewym brzegu Wisły, w okolicach dzisiejszej Rawy, skąd kolonizowano prawobrzeżne obszary rzeki: północny – rejon między Skrwą a Narwią i wschodni – obszar nad Bugiem i środkową Narwią. W tym okresie na Mazowszu powstawały wyłącznie osady otwarte. Dopiero w X–XI wieku zaczęto wznosić pierwsze grody, jednak ta działalność była już związana z panowaniem Polan.

Do państwa wielkopolskich Polan ziemie mazowieckie zostały przyłączone prawdopodobnie już w pierwszej połowie X wieku. W okresie wczesnopiastowskim na terenie Mazowsza nie utworzono osobnej diecezji, wcielając północne Mazowsze do archidiecezji gnieźnieńskiej, a południowe do diecezji poznańskiej. Dopiero w roku 1075 założono dwa biskupstwa: płockie i mazowieckie. Biskupstwo mazowieckie, w wyniku reorganizacji struktury kościelnej w 1124 roku, ponownie włączono do biskupstwa poznańskiego, tworząc archidiaconat czerski. W czasie zamętu związanego z powstaniem pogańskim, namiestnik Mazowsza jeszcze z nadania Mieszka II, Masław, próbuje w latach 1037–1047 zbudować swoje państwo. Jednak Kazimierz Odnowiciel, który odbudowuje piastowską monarchię, zadaje mu klęskę w bitwie stoczony nad Wisłą.

Na początku XIII w. Mazowsze stało się dzielnicą należącą do Konrada, brata Leszka Białego i od tego czasu stanowiło odrębną całość pod względem dynastycznym, politycznym i prawnym. W tym okresie wykształcił się podział Mazowsza na trzy regiony: ziemię rawską, ziemię płocką i ziemię warszawsko-czerską. Od 1374/1384 do 1429 roku na tej ostatniej panował Janusz I, który przeniósł jej stolicę do Warszawy; zasłużył się ponadto lokowaniem na północnym-wschodzie (okolice Łomży) wielu miast i wsi, do czego przyczyniło się zażegnanie zagrożenia ze strony Litwy po Unii Krewskiej.

W miarę wymierania książąt poszczególne ziemie powracały do Korony: rawska w 1462 roku po śmierci Władysława II i Ziemowita IV, płocka w 1495 roku po śmierci księcia Janusza II, warszawsko-czerska w 1526 roku. Po przyłączeniu Mazowsza do Korony, zachowano podział na trzy regiony; województwo rawskie, województwo płockie i województwo mazowieckie. Województwo rawskie składało się z trzech ziem: rawskiej, sochaczewskiej i gostyńskiej. Województwo płockie dzieliło się na 8 powiatów: płocki, bielski, raciański, sierpski, płoński, szreński, niedzborski i mławski. Trzy ostatnie, jako że leżały między Wkrą, Łydynią a Prusami, nosiły miano ziemi zawkrzeńskiej. Województwo mazowieckie składało się z ziem: czerskiej, warszawskiej, wiskiej, wyszogrodzkiej, zakroczyńskiej, ciechanowskiej, łomżyńskiej, różańskiej, liwskiej i nurskiej.

W XVI w. była to najgęściej zaludniona kraina na ziemiach polskich, z której pochodził główny żywiół zasiedlający Mazury, Podlasie, Litwę i Ruś.

### 2.2.1. Obiekty i obszary zabytkowe będące w ewidencji konserwatorskiej

#### 2.2.1.1. Miejscowości historyczne

Pierwsza wzmianka o wsi **Lubowidz** pochodzi z połowy XIV wieku, kiedy Bolesław II podarował wieś Wojciechowi i Mikołajowi Nagórkom, równocześnie przenosząc ją na prawo niemieckie. W 1531 roku król Zygmunt Stary nadał wsi prawa miejskie. Później właścicielami miasta Lubowidz byli Jan i Wojciech Lubowidzcy, sprawujący urzędy pisarzy królewskich. Po wojnach szwedzkich miasto straciło prawa miejskie. W drugiej połowie XVIII wieku Lubowidz był w posiadaniu Stanisława Sierakowskiego, kasztelana dobrzyńskiego, a po 1850 roku znalazł się w rękach Ignacego Wiśniewskiego.

10 lipca 1968 roku miało miejsce tragiczne wydarzenie w dziejach Lubowidza – pożar, w wyniku którego całkowitemu i bezpowrotnemu zniszczeniu uległa drewniana, zabytkowa zabudowa. Po pożarze Lubowidz został odbudowany, a zabudowa jest typowa dla tego okresu.

Miasto powiatowe **Żuromin** założył w 1765 roku Andrzej Zamoyski, kanclerz wielki koronny, co zatwierdził dwa lata później król Stanisław August. Historia miejscowości sięga jednak bardziej odległych czasów. O wsi Żuromin źródła wspominają już w XIII wieku. Z czasem stała się ona jednym z głównych ośrodków obszernych dóbr bieżeńsko-żuromińskich, które w początkach XVIII wieku przeszły we władanie Zamoyskich. W 1794 roku pożar strawił praktycznie całe miasto, ocalał tylko niedawno wzniesiony murowany kościół i 8 domów. W 1869 roku Żuromin, podobnie jak 66 innych miejscowości w Królestwie Kongresowym zdegradowany został z rzędu miast do klasy osad miejskich. Prawa miejskie odzyskał dopiero w 1925 roku. Szeroką popularność zyskał Żuromin przede wszystkim jako ośrodek handlowy. Składające się w tym czasie tylko z trzech ulic miasto, dysponowało aż trzema dużymi rynkami: Starym, Nowym i Zielonym. Żuromin przełomu XIX i XX wieku uchodził za miasteczko wyjątkowo zaniedbane, wyróżniające się w tych dziedzinach nawet na tle ogólnie fatalnego standardu Kongresówki. Przez lata niewiele się w mieście zmieniło aż do roku 1956, gdy Żuromin awansował do rangi stolicy niewielkiego, zwartego powiatu.

Osada rybacka **Bieżeń**, wspomniana już w XIII wieku, w 1406 roku otrzymała prawa miejskie. W tym czasie istniał tu obiekt obronny nad rzeką Wkrą, należący do Gulczewskich herbu Prawdzic. Szczególny rozkwit miasta nastąpił w XV wieku. W początkach XVII wieku miasto przeszło we władanie Kretkowskich, którzy wybudowali w nim nowoczesną na owe czasy rezydencję z nowowłoskimi obwałowaniami bastionowymi typu „palazzo-in-fortezza”. Wewnątrz obwałowań znajdował się pałac, a za nim rozległy ogród z parterami i kanałami. W roku 1634 autor pierwszego przewodnika po Mazowszu Jędrzej Święcicki wymienia w Bieżuniu zamek magnacki. Z tych czasów pochodzi również rozplanowanie rynku w mieście. Bieżeń uległ zniszczeniom podczas wojen szwedzkich. W roku 1696 drogą spadku miasto przechodzi w ręce Działyńskich, a następnie Zamoyskich. Andrzej Zamoyski odrestaurował bieżeński zamek, który w latach 1766–80 przebudowany został na barokowy pałac z elementami klasycystycznymi, z dwiema oficynami, wkomponowany w dawny park geometryczny. W pałacu odbywały się w latach 1776–78 posiedzenia Komisji Praw z udziałem Józefa Wybickiego i Stanisława Staszica. Bywał tu również król Stanisław August Poniatowski wraz z orszakiem kadetów, wśród których był Tadeusz Kościuszko.

Historia osady **Radzanów** sięga XIII wieku. Radzanów był gniazdem rodowym rodziny Radzanowskich herbu Prawdzic, wygasłej w 1630 roku. Pierwszy znany przedstawiciel rodu – Paweł z Radzanowa był w XIII wieku chorążym plockim. W 1400 roku dziedzic Radzanowa Janusz uzyskał od księcia mazowieckiego Siemowita IV przywilej na założenie miasta na prawie chełmińskim. W mieście mogły się odbywać dwa jarmarki rocznie oraz jeden targ tygodniowo. Prawdopodobnie w tym czasie został wzniesiony w rozlewisku Wkry zamek murowany otoczony fosą. Został on zniszczony w czasie wojen Szwedzkich w XVI wieku. Dziś pozostały po nim jedynie wały obronne. Przez wiele wieków Radzanów był silnym ośrodkiem gospodarczym. Prężnie rozwijało się rzemiosło, szczególnie sukiennictwo. W 1532 roku król Zygmunt I Stary nadał przywilej radzanowskim sukiennikom. Zezwalał na używanie własnej cechy na produkowanych suknach. Największy rozkwit Radzanowa przypadła na drugą połowę XVI wieku, kiedy to liczył 500 mieszkańców. W drugiej połowie XVIII wieku na dużą skalę zaczęli osiedlać się w Radzanowie Żydzi. Otrzymali dwie ulice, plac pod cmentarz i synagogę, prawo do handlu wszelkimi towarami oraz produkcji i wyszynku wódki. Z drugiej połowy XIX wieku pochodzi mauretańska bożnica pobudowana na miejscu wcześniejszej drewnianej. W okresie XVII–XIX wieku nastąpił w Radzanowie regres gospodarczy i demograficzny. 1 czerwca 1869 roku Radzanów podzielił los 338 miast Królestwa Polskiego i po blisko pięciu wiekach utracił prawa miejskie, których nigdy nie odzyskał.

Leżąca nad rzeką Wkrą wieś **Glinojeck** po raz pierwszy wspomniana jest w dokumencie pochodzącym z 1403 roku. Należał on wówczas do powiatu sulerzyskiego będącego częścią ziemi zawkrzeńskiej. Jednak dopiero rok 1859 zapoczątkował okres dynamicznego rozwoju miejscowości. Stało się to za sprawą Spółki Ziemskiej Balicki i Mayzler, która wybudowała cukrownię. Zakład otrzymał od imienia córki jej pierwszego właściciela – nazwę „Izabelin”. Powstanie cukrowni spowodowało szybki rozwój Glinojecka. Cukrownia na długie lata stała się nie tylko miejscem pracy, lecz także bardzo ważnym ośrodkiem sportowego, gospodarczego i kulturalnego życia glinojeckiej społeczności. W okresie międzywojennym wieś Glinojeck należała do gminy Młock. Również po II wojnie światowej przez kilka lat stanowiła część młockiej gminy. Od 1 stycznia 1955 roku Glinojeck stał się siedzibą władz gromadzkich. W październiku 1993 roku po kilku miesiącach zabiegów gminnego samorządu, Rada Ministrów nadała miejscowości Glinojeck prawa miejskie.

**Sochocin** pod koniec XIV wieku był własnością prywatną i należał do kasztelana kruszwickiego Dobiesława i jego syna podkomorzego kujawskiego Krzesława. Prowadził tędy szlak handlowy, łączący ziemię Wielkiego Księstwa Litewskiego z Koroną. W 1385 roku Sochocin otrzymał prawa lokacji czyli prawa miejskie. Od 1480 roku Sochocin przechodzi z rąk prywatnych w ręce panującego. W ślad za tym księżę mazowiecki Janusz II zainteresowany rozwojem miasta, a więc i ewentualnością powiększenia dochodów, ponawia prawa miejskie dla Sohocina w 1492 roku. W 1495 roku miasto stało się siedzibą powiatu sochocińskiego i miejscem odprawiania sądów zwanych rokami. Przywilej lokacyjny z 1385 roku na czele miasta stawiał Wójta, czyniąc go pierwszą i najważniejszą osobą w mieście. W 1524 roku miasteczko książęce Sochocin wraz z innymi wsiami dostał dożywotnio Feliks Szreński – Wojewoda Mazowiecki. Rok 1533 był niepomyślny dla Sohocina, bowiem miasteczko przeżyło pożar, który zniszczył większość zabudowań. W 1616 roku dobra sochocińskie włączone zostały w skład dóbr królewskich. W XVII wieku panujący kryzys gospodarczy dotknął również Sohocina. Lata wojny, przemarsze wojsk, głód ludności były przyczyną szerzenia się chorób i epidemii – w 1657 r. Król szwedzki Karol Gustaw wycofywał się z Pułtusza przez Nowe Miasto, Sochocin, Płońsk. Mazowsze dostało się pod panowanie pruskie w 1795 roku, a Sochocin został włączony do tzw. Prus Nowowschodnich – liczył wówczas 45 domów i 200 mieszkańców. Wypadki wojny francusko-rosyjskiej z 1806 roku dotknęły także Sohocina, ponieważ wojska francuskie zimowały w mieście. W czasie powstania listopadowego z 1830 roku miasto znalazło się na terenie przemarszu wojsk polskich i rosyjskich. Całą okolicę dotknęła zaraza cholery, przyniesiona przez żołnierzy rosyjskich. W 1831 roku zmarło 165 osób. W 1869 roku władze carskie odebrały Sohocinowi prawa miejskie i zdegradowały go do rangi osady. Od tego roku Sochocin występuje jako siedziba gminy.

W chwili wybuchu II wojny światowej Sochocin liczył 1750 mieszkańców. W listopadzie 1939 roku ziemie Mazowsza Północnego, w tym Sochocin, zostały wcielone do Rzeszy jako tzw. Rejencja Ciechanowska. W 1940 roku w Kucharach Żydowskich i Smardzewie powstały karne obozy pracy. W 1941 roku trwała akcja wysiedleńcza mieszkańców Sohocina i okolic. Wiele osób zginęło, wiele było represjonowanych, wielu uczestniczyło w zbrojnym ruchu oporu AK i BCH. 18 stycznia 1945 roku Sochocin był wolny.

**Nowe Miasto**, obecnie wieś, było miastem lokowanym przed 1388 rokiem przez Janusza I Księcia Mazowieckiego. Było stolicą powiatu sądowego w ziemi zakroczymskiej i ośrodkiem starostwa niegrodowego. W 1420 roku Janusz I nadał Nowemu Miastu przywilej miejski na prawie chełmińskim potwierdzony w 1621 roku. W latach 1480–82 Barbara Księżna mazowiecka ufundowała tu kaplicę p.w. Św. Ducha, Św. Barbary i Leonarda oraz szpital. W XVI–XVII wieku miasto rozwijało się gospodarczo w oparciu o wyrób piwa eksportowanego do Prus oraz przemysł sukienniczy. W 1548 i około 1616 roku miasto niszczyły pożary. W wyniku zniszczeń po wojnach szwedzkich miasto przeżyło upadek w połowie XVII wieku.

W 1869 roku, na fali represji po powstaniu styczniowym, Nowe Miasto traci prawa miejskie. W 1904 roku zostaje poważnie zniszczone w wyniku pożaru.

Pierwsze wzmianki o **Nasielsku** pochodzą z 1065 roku. Zawarte są w tzw. „Falsyfikacie mogileńskim”, wystawionym przez króla Bolesława Śmiałego dla wielkopolskiego opactwa benedyktyńskiego w Mogilnie, z którego wynika, iż nasielski zespół osadniczy pełnił funkcję obronną oraz stanowił centrum administracyjne i handlowe. W 1155 roku Bolesław Kędzierzawy nadał część warowni w Nasielsku – Nową Wieś – klasztorowi w Czerwińsku. 11 listopada 1386 roku książę mazowiecki Janusz I nadaje część miasta książęcego Nasielska na własność swemu ulubionemu rycerzowi Jakuszowi z Radzanowa, zwanemu Białym. Przeniesieniu własności towarzyszy nadanie mu tzw. prawa miejskiego chełmińskiego. W rękach tej rodziny Nasielsk pozostaje do roku 1647. W 1440 roku ogromny pożar nawiedził miasto, w czasie którego spłonął drewniany kościół, odbudowany 5 lat później przez opata czerwińskiego Andrzeja i proboszcza nasielskiego Pawła. W 1647 roku Nasielsk przechodzi na 148 lat w ręce rodziny Wessłów, pierwszym właścicielem jest Jan Wessel, starosta ostrowski. W 1795 roku nowym właścicielem miasta został hrabia Stanisław z Lubrawca Dębowski, wojewoda brzesko-kujawski. W 1834 roku Bank Polski wykupił w Banku w Berlinie miasto Nasielsk, zastawione przez hrabiego i 4 lata później sprzedał je Józefowi Kozmińskiemu. Ostatnim właścicielem Nasielska, do roku 1866 był Aleksander Kurtz. Nasielsk jeszcze trzykrotnie nawiedzały pożary, w roku 1868, 1891 i 1894, niszcząc zabudowę centrum i rynek. Pierwszą linię kolejową z Warszawy do Gdańska otwarto w Nasielsku w 1877 roku, kolejną Nasielsk – Toruń w 1924 roku. W czasie drugiej wojny światowej miasto i gmina Nasielsk wchodziły w skład tzw. Rejencji Ciechanowskiej, włączonej do Rzeszy Niemieckiej.

Najstarsza część **Pomiechówka** Pomiechowo wymieniane jest w źródłach z około połowy XII wieku jako Pomnychów. W 1065 roku Pomnychów został nadany klasztorowi benedyktynów z Mogilina. W ramach chrystianizacji i działalności misyjnej klasztor zakładał na swych dobrach kościoły. Opaci klasztoru w Czerwińsku założyli kościół w Pomiechowie, o czym świadczy dokument z 1254 roku. W XIV wieku Pomnichów wchodził w skład powiatu zakroczymskiego i był we władaniu Książąt Mazowieckich. W okresie potopu szwedzkiego (1655–1660) wojska szwedzkie założyły w Modlinie obóz warowny otoczony ziemnymi umocnieniami, w którym przebywał król Karol Gustaw. Okolice Pomiechówka były widownią zaciętych walk pomiędzy wojskami francuskimi i rosyjskimi podczas kampanii napoleońskiej w 1806 roku. Jedną z bitew tej kampanii – 23 grudnia 1806 roku rozegrała się pod Czarnowem. W 1806 roku Pomiechowo zostało zniszczone przez pożar. Walki toczyły się w okolicy Pomiechówka także podczas powstań narodowych. Na cmentarzu w Pomiechówku znajduje się grób dowódcy 4 pułku piechoty „Dzieci Warszawy”, płk. Kazimierza Majewskiego, który zmarł w Modlinie z ran odniesionych w bitwie 1831 roku. W XIX wieku wzrosło znaczenie Pomiechówka. Został wybudowany III fort, należący do wewnętrznego pierścienia obronnego odległej o 5 km Twierdzy Modlin.

Podczas II wojny światowej tragicznie zapisał się w dziejach II fort. Początkowo, po klęsce wrześniowej pełnił funkcję więzienia dla obrońców Modlina i okolicznych placówek. Od lutego 1940 roku więzienie zostało przekształcone w obóz przesiedleńczy dla ludności Wielkopolski i Mazowsza. Następnie funkcjonował tu obóz – getto dla ludności żydowskiej z pobliskich miejscowości. Po zlikwidowaniu getta na rozkaz Ericha Kocha III fort został przekształcony w więzienie policyjne – obóz karno-śledczy Rejencji Ciechanowskiej, w którym przeprowadzano masowe egzekucje. O obozie w III forcie, którego więźniami było blisko 100 tysięcy osób przypomina wzniesiony koło szkoły w 1972 roku pomnik autorstwa Gustawa Zemły.

W 2004 roku minęło 630 lat, gdy niewielka osada uzyskała od księcia mazowieckiego Siemowita III prawa miejskie tzw. chełmińskie, a 649 lat od pierwszej wzmianki o miejscowości **Nowy Dwór**. Prawie przez sześć wieków miasto było w rękach prywatnych, początko-

wo rodu Nowodworskich później Kretkowskich, a w końcu XVIII wieku Poniatowskich. Na przestrzeni swych dziejów doznawało wielu nieszczęść powodowanych wylewami sąsiadujących z miastem rzek – pomiędzy 1962 a 1975 miasto zostało odgradzone wałami przeciwpowodziowymi. W końcu XVII wieku Nowy Dwór utracił prawa miejskie. Przywilej miejski w 1782 roku przywrócił mu książę Stanisław Poniatowski, dziedzic Nowego Dworu i okolicznych wsi.

Po Kongresie Wiedeńskim w 1815 roku, pod panowaniem rosyjskim w 1830 roku Nowy Dwór stał się miastem rządowym. Pewne ożywienie gospodarcze, wzrost substancji miejskiej i ludności nastąpiły w związku z rozbudową przez Rosjan, w pobliżu miasta, starej twierdzy modlińskiej, tzw. twierdzy napoleońskiej z czasów Księstwa Warszawskiego. Znaczenie strategiczne miasta stało się przyczyną nieszczęść, w związku z przetaczającymi się przez miasto i jego okolice, działaniami wojennymi w połowie XVII i na początku XIX wieku. Znacznie zniszczone we wrześniu 1939 roku miasto odbudowano i rozbudowano wkrótce po wojnie. Powiększył się jego obszar, przybyło mieszkańców, powstało kilka nowych osiedli i szkół. W roku 1952 Nowy Dwór otrzymał status miasta powiatowego.

#### 2.2.1.2. Architektura sakralna

Mazowsze Północne charakteryzuje znaczne nagromadzenie miejsc kultu religijnego. Znajdują się tu, licznie odwiedzane przez pielgrzymów, ośrodki kultu maryjnego oraz miejsca związane z życiem i działalnością świętych. Na omawianym obszarze można prześledzić rozwój architektury sakralnej – począwszy od pierwszych budowli romańskich po współczesne rozwiązania architektoniczne. Kościoły już od dawna traktowane jako miejsca godne zwiedzania, stają się coraz częstszym celem wędrowek turystycznych.

##### **Gmina Żuromin**

Zespół sakralny w Poniatowie, w skład którego wchodzi kościół parafialny pod wezwaniem św. Wawrzyńca, dzwonnica, cmentarz przykościelny, z 1805–07 roku, obiekty w dobrym stanie technicznym (zdjęcie 9).

Kościół parafialny pod wezwaniem św. Floriana w Chamsku, drewniany z XVI–XVII wieku, dzwonnica drewniana i cmentarz przykościelny w ogrodzeniu, w dobrym stanie technicznym (zdjęcie 10).

Kościół parafialny pod wezwaniem św. Trójcy w Żurominie z cudownym obrazem Matki Boskiej Żuromińskiej, murowany, klasztor poreformacki, ogrodzenie, cmentarz przykościelny, XVII wiek, obiekty w dobrym stanie technicznym.

##### **Gmina Biezuń**

Zespół sakralny w Bieżuniu, w skład którego wchodzi kościół parafialny p.w. Św. Trójcy z XVIII wieku, murowany, dzwonnica, cmentarz przykościelny w ogrodzeniu wraz z otoczeniem o promieniu 50 m.

##### **Gmina Siemiątkowo**

Zespół sakralny w Gradzanowie Kościelnym, w skład którego wchodzi kościół parafialny p.w. Św. Katarzyny, murowany, 1897–1901 roku, dzwonnica wraz z terenem w granicach ogrodzenia, dobry stan techniczny (zdjęcie 18).

##### **Gmina Radzanów**

Zespół sakralny w Ratowie, w skład którego wchodzi: murowany kościół p.w. Św. Antoniego z 1736-60 roku, klasztor ss. Misjonarek p.w. Św. Rodziny, murowany z pierwszej połowy XVIII wieku, plebania murowana, datowana na koniec XIX wieku (zdjęcie 19).

Kościół filialny p.w. NMP w Bońkowie Kościelnym, murowany, XVIII wiek, wraz z cennym drzewostanem.

Synagoga w **Radzanowie**, murowana, lata 1875–1904 (zdjęcie 20).

Kościół parafialny p.w. Św. Marcina w Radzanowie wraz z dzwonnica. Kościół istniał od 1403 r., obecny został wzniesiony na miejsce drewnianego w latach 1807–10 i 1817–20 kosz-

tem Macieja Skrudzkiego i Józefa Krassowskiego. Restaurowany w latach 1880 i 1908–10. Kościół jest klasycystyczny, zwrócony prezbiterium na zachód, jednonawowy, dzwonnica z pierwszej połowy XIX wieku, drewniana o konstrukcji słupowej.

#### **Gmina Strzegowo**

Kościół parafialny p.w. Św. Anny w Strzegowie z 1756 r., drewniany, dzwonnica drewniana z XIX wieku, dobrze zachowane (zdjęcie 22).

Kościół filialny p.w. Św. Krzyża w Drogiszce z parkiem kościelnym o powierzchni 2,6 ha, XVII wiek, drewniany, dobrze zachowany (zdjęcie 23).

Kościół parafialny p.w. Św. Mikołaja w Niedzborzu, murowany, z XIX wiek, dobrze zachowany, park kościelny o powierzchni 1,2 ha (zdjęcie 24).

#### **Gmina Glinojek**

Kościół drewniany p.w. Zwiastowania Najświętszej Marii Panny z przełomu XV i XVI wieku wraz z dzwonnica drewnianą w Malużynie, dobrze zachowany (zdjęcie 25).

#### **Gmina Baboszewo**

Kościół parafialny p.w. Matki Boskiej Częstochowskiej z lat 1909–1914, murowany wraz z cmentarzem przykościelnym w Baboszewie.

Zespół kościelny w Dziektarzewie składający się z kościoła p.w. Św. Katarzyny z przełomu XVI/XVII w., dzwonnicy z początku XX w., grobowca Niemirowskich, grobowca Starzewskich, cmentarza przykościelnego, ogrodu.

Kaplica grobowa Grabowskich na cmentarzu rzymsko-katolickim w Dziektarzewie z połowy XIX wieku.

#### **Gmina Sochocin**

Kościół p.w. Św. Jana Chrzciciela w Sochocinie – pierwsze wzmianki zachowane o kościele pochodzą z 1449 roku. W dziejach 600-letniej parafii, wybudowano murowany kościół. Prace rozpoczęto w 1908 roku. Do użytku piękna neogotycka świątynia została oddana w 1918 roku przez uroczystą konsekrację 13 października. (zdjęcie 26)

Sanktuarium Matki Boskiej w Smardzewie. Około 1680 roku Adam Biliński wybudował w Smardzewie kaplicę, która została rozbudowana z funduszy Stefana Krasińskiego, konsekrowana przez biskupa płockiego Ludwika Załuskiego w 1711 roku. Wewnątrz znajduje się kopia cudownego obrazu Matki Boskiej Bocheńskiej, sprowadzona ze Śląska. W pierwszej połowie XVIII wieku pierwotna drewniana kaplica uległa zniszczeniu. W 1752 roku Teresa z Zielińskich Radziwińska ufundowała nową kaplicę z drzewa kostkowego. W dniu 15 lipca 1915 roku kaplica spłonęła. W latach 30-tych XX wieku rozpoczęła się odbudowa kościoła. W czasie kopania studni przy kościele odnaleziono źródło, któremu przypisywano cudowną moc. Szczególnie duże tłumy pielgrzymów odwiedzają sanktuarium w dzień Zesłania Ducha Świętego, Wniebowzięcia NMP i Narodzenia Matki Boskiej.

#### **Gmina Joniec**

Kościół parafialny, drewniany p.w. Św. Zygmunta, 1638 r., dzwonnica drewniana z początku XX wieku i cmentarz przykościelny w Królewie, dobrze zachowany.

Kościół parafialny p.w. Św. Ludwika w Jońcu, dzwonnica i cmentarz z 1784 roku, dobrze zachowany (zdjęcie 32).

Kościół parafialny p.w. Przemienienia Pańskiego, gotycki i cmentarz przykościelny z końca XIX wieku we Wronie Starej.

#### **Gmina Nowe Miasto**

Kościół parafialny p.w. Św. Anny, dawniej p.w. Św. Trójcy, wzniesiony około 1471 roku, w dobrym stanie, w Nowym Mieście. Jest to kościół późnogotycki orientowany, tzn. z prezbiterium zwróconym ku wschodowi, murowany z cegłami w układzie gotyckim, częściowo otynkowany. Nawa zbudowana jest na planie prostokąta, po jej wschodniej stronie znajduje się prostokątna tablica, a od południa mieści się kruchta i trójboczne prezbiterium. Na północnej ścianie kaplicy południowej, między zamkniętymi półkoleściami, obustronnie rozglifio-

nymi oknami, znajduje się zegar słoneczny z XIX wieku. Na terenie przylegającym do kościoła znajduje się czworoboczna dzwonnica, pochodząca z 1863 roku. Jest to drewniana konstrukcja słupowa, oszalowana na drewnianej podmurówce.

#### **Gmina Nasielsk**

Kościół farny p.w. Św. Wojciecha w Nasielsku – budowę kościoła rozpoczęto w roku 1898. Konsekracji świątyni w 1909 roku dokonał błogosławiony arcybiskup Antoni Julian Nowowiejski. Styl kościoła to neogotyka. Dobrze zachowany.

Kościół parafialny p.w. Św. Doroty w Cieksynie – jeden z najstarszych kościołów na Mazowszu (obecnie restaurowany). Pochodzi z XV–XVI wieku, murowany.

#### **Gmina Pomiechówek**

Kościół parafialny p.w. św. Anny w Pomiechówku, murowany, z 1900 roku, dobrze zachowany.

Cerkiew prawosławna w Stanisławowie, murowana, z 1884 roku, dobrze zachowana.

Dawny cmentarz prawosławny w Stanisławowie, przy drodze do Nowego Dworu Mazowieckiego.

#### **Nowy Dwór Mazowiecki**

Kościół parafialny p.w. św. Michała Archanioła w Nowym Dworze Mazowieckim, murowany z 1791 roku, dobrze zachowany.

Kaplica przy ul. Słowackiego.

Cmentarz garnizonowy Twierdzy Modlin założony na początku XIX w. (zdjęcie 34).

Cmentarz, Nowy Dwór Mazowiecki, ul. Słowackiego.

### 2.2.1.3 Założenia dworskie i pałacowe

#### **Gmina Żuromin**

Zespół dworski w Poniatowie, w skład którego wchodzi Dwór drewniany, zdewastowany, park krajobrazowy z XIX wieku o czytelnej kompozycji przestrzennej i dosyć dobrze zachowanym drzewostanie: jesiony, lipy drobnolistne, kasztanowce, graby – aleja grabowa.

Zespół dworski w Kliczewie Małym – dwór murowany, park krajobrazowy, XIX wiek.

Zespół dworski w Chamsku, w skład którego wchodzi dwór murowany, zdewastowany i park krajobrazowy z dość dobrze zachowanym drzewostanem, z XIX wiek (zdjęcie 11).

#### **Gmina Biezuń**

Zespół pałacowy i założenia obronne w Bieżuniu (pałac, ruiny dworu, budynek gospodarczy, fortyfikacja bastionowa) z pierwszej połowy XVII wieku na miejscu wcześniejszej warowni, wraz z parkiem o powierzchni 7,9 ha, częściowo zrewitalizowany, niszczący ponownie wskutek braku użytkownika (zdjęcie 14).

Zespół dworski z pierwszej połowy XIX wieku w Sławęcinie, w skład którego wchodzi dwór murowany, zabudowa gospodarcza, brama i krzyż żeliwny oraz park krajobrazowy o powierzchni około 9,0 ha – dwór jest własnością prywatnego użytkownika w trakcie rewitalizacji, park z cennym, dobrze zachowanym drzewostanem ogrodzony, brak możliwości zwiedzania (zdjęcie 15).

#### **Gmina Radzanów**

Dworek z parkiem w Zgliczynie Glinkach, początek XX wieku, park krajobrazowy z zachowaną częścią cennego, zabytkowego drzewostanu, w tym: aleja lip drobnolistnych i wspaniałe okazy jesionów (zdjęcie 21).

#### **Gmina Strzegowo**

Park dworski w Radzimowicach o powierzchni 9,5 ha, krajobrazowy, XIX–XX wiek, park zdewastowany, lecz o czytelnym założeniu, zabytkowy drzewostan: dęby, graby, kasztanowce, z pałacu pozostały tylko fundamenty, aleja dojazdowa.

Zespół dworski w Unikowie, w tym: dwór murowany z XIX wieku, park dworski z początku XX wieku o powierzchni 2,1 ha.



Zespół dworski w Unierzyżu składający się z dworu murowano-drewnianego z 1865 roku, młyna wodnego, drewnianego z 1862 roku i parku z drugiej połowy XIX wieku.

#### **Gmina Gliniojeck**

Zespół dworski (Dwór, park) w Gliniojecku z drugiej połowy XIX wieku.

Zespół dworski w Sulerzyżu składający się z dworu z XIX wieku, dawnej rządówki i pozostałość parku krajobrazowego.

Dwór drewniany w Szyjkach z początku XX wieku, pozostałości parku krajobrazowego – dwór stanowiący własność prywatną jest w trakcie rewitalizacji (zdjęcie 27).

Zespół dworski we Wkrze z początku XIX wieku: dwór drewniany, pozostałość parku krajobrazowego – dwór służący za mieszkania komunalne zdewastowany, w parku pozostało kilka zabytkowych drzew (zdjęcie 28).

Park dworski – krajobrazowy w Luszewie z XIX wieku.

Park dworski – krajobrazowy w Malużynie z XIX wieku.

Park dworski – krajobrazowy w Dreglinie.

#### **Gmina Baboszewo**

Zespół dworski w Dłużniewie z przełomu XVIII i XIX wieku, w skład którego wchodzi dwór i park krajobrazowy o powierzchni 5,5 ha o dużych wartościach historycznych i przyrodniczych.

Park dworski – krajobrazowy w Dziektarzewie z XIX wieku o powierzchni 5,0 ha.

Park dworski – krajobrazowy w Gołominie o powierzchni 2,5 ha z XIX wieku, położony nad rzeką Raciążnicą.

Park dworski – krajobrazowy w Kielkach o powierzchni 5,10 ha z początku XIX wieku.

#### **Gmina Sochocin**

Park dworski w Gutarzewie, krajobrazowy nad Łydynią, z czytelnym układem przestrzennym o powierzchni 4,6 ha, z zabytkowym drzewostanem, lipy, dąb około 250 – letni, z dwoma stawami, pierwszej połowy XVIII wieku.

Zespół dworski w Niewikle, w skład którego wchodzi dwór murowany, park krajobrazowy z alejami dojazdowymi, o powierzchni 5,8 ha, w tym staw o powierzchni 1,0 ha, druga połowa XIX wieku.

Aleja lipowa wzdłuż granicy terenu dworskiego w Kucharach Żydowskich, druga połowa XIX wieku.

#### **Gmina Joniec**

Park krajobrazowy w Popielźnie Zawadach z około 1880 roku z licznymi nasadzeniami z początku XX wieku, o powierzchni około 7,3 ha, w tym 0,4 ha stanowią stawy, częściowo przekształcony jest układ komunikacyjny.

#### **Gmina Nowe Miasto**

Park dworski w Gościminie Wielkim o powierzchni 3,3 ha z przełomu XVIII/XIX wieku.

Park dworski w Miszewie Wielkim, krajobrazowy, o powierzchni 8,7 ha z XIX wieku, założenie wodne oparte na rzece Sonie.

Park dworski w Modzelach Bartłomiejach, krajobrazowy, o powierzchni 4 ha z XIX wieku, założenie wodne oparte o rzekę Tatarkę.

Park zabytkowy w Nowym Mieście, XIX wiek.

#### **Gmina Nasielsk**

Zespół pałacowo-parkowy w Chrcynnem, w skład którego wchodzi: murowany pałac z 1845 r. i park dworski. Całość jest odrestaurowana i stanowi własność prywatną dostępną dla zorganizowanych grup zwiedzających (zdjęcie 33). Dwór został zaprojektowany w połowie XIX wieku dla Rościszewskich przez Henryka Marconiego. Służył on tej rodzinie do 1945 roku, kiedy to zajęły go oddziały radzieckie na szpital. Po wojnie spłonął i był ruiną do końca ubiegłego wieku, kiedy to nabyli go obecni właściciele. Pałac został odbudowany zgodnie z projektem Marconiego.

Zespół dworski w Kosewie, dwór murowany, park dworski, z drugiej połowy XIX wieku.  
Park dworski w Czajkach, z XIX wieku.  
Zespół dworski, Dwór w Lelewie, z XIX wieku.  
Park dworski, krajobrazowy w Lubominie, z XIX wieku.  
Park dworski w Pianowie Daczkach, z XIX wieku, obecnie siedziba szkoły podstawowej.  
Park dworski w Siennicy, z XIX wieku.  
Park miejski w Nasielsku, z XIX wieku.

#### 2.2.1.4. Budownictwo przemysłowe i obronne

Pozostałości po młynie wodnym w Brudnicach (gm. Żuromin) z 1873 roku, spalonym w 1992 roku – pozostały zabezpieczone urządzenia, obecnie w tym miejscu funkcjonuje mała elektrownia wodna (zdjęcie 12).

Grodzisko wczesnośredniowieczne tzw. „Zamek” w Radzanowie, X–XII wiek.

Grodzisko wczesnośredniowieczne w Unierzyżu (gm. Strzegowo), X–XII wiek.

Zabytkiem wymagającym objęcia ochroną jest powstała w drugiej połowie XX wieku cukrownia „Izabelin” w Glinojeku, składająca się z obiektów przemysłowych, parku wraz z pałacikiem, w którym mieściła się dyrekcja cukrowni i mieszkanie dyrektora oraz budynków mieszkalnych pracowników. W chwili obecnej obiekty cukrowni, będące własnością prywatną ulegają coraz większej dewastacji (zdjęcie 29).

Twierdza **Modlin** z XIX w., Fort Narew – Rotunda Strzelnicza, 1830–54 rok., twierdza, XIX wiek, spichlerz, XIX wiek.

Teren twierdzy Modlin podzielono na 4 strefy ochrony konserwatorskiej:

Strefa I obejmuje obwód zewnętrzny, obwód wewnętrzny i zespół koszarowy budynków oficerskich. W obwodzie zewnętrznym jest zachowany: pełen narys umocnień ziemnych z podziałem na sześć frontów – Parysowski, Kmiecica Warszawskiego, Borodino, Św. Jerzego, Połtawski i Ostrołęcki. W obwodzie są trzy zespoły bastionowe tworzące korony: Utracką, Środkową, Modlińską. Na przedpolu wału głównego zachowały się raweliny i lunety, mur Carnota i bramy: Saperska (1837–1839), Korony Utackiej (1836–1837), Zakroczymska (1832–1841), Ledóchowska (1832–1841), Północna (1832–1841), Szulca (1832–1841), Ostrołęcka (1836), grzybkowe reduty (1834–1837). W obwodzie wewnętrznym zachowany jest pełen zarys umocnień ziemnych, złożony z 5 bastionów i raweliny. Wyróżniają się bramy: Poniatowskiego (1811–1812), Północna (1811–12), Dąbrowskiego (1837) oraz Działobitnia Dehna (1839) i unikatowy budynek koszar obronnych (1864–70) o długości 2 300 m.

II strefa obejmuje obszary, na których historyczne struktury zachowały się częściowo lub szczerkowo w układach rozproszonych.

III strefa obejmuje obszar, na którym historyczne struktury twierdzy nie zachowały się w całości.

IV strefa obejmuje obszary byłej esplanady.

#### 2.2.1.5. Pozostałe obiekty zabytkowe

##### 1. Architektura drewniana:

- dom drewniany w Bieżuniu, przy ul. Sierpeckiej 19 z początku XIX wieku,
- dom drewniany w Bieżuniu, przy ul. Sierpeckiej 23 z ogrodem z początku XX wieku,
- dom drewniany w Bieżuniu, przy ul. Stary Rynek 19 z XIX wieku,
- dom drewniany z ogrodem w Bieżuniu, obecnie muzeum, przy ul. Zamkowej 4 z połowy XIX wieku,
- willa z drewna z ogrodem w Nowym Dworze Mazowieckim przy ul. Paderewskiego 9, z 1866 roku,
- dom drewniany z Nowym Dworze Mazowieckim przy ul. Mickiewicz 4, koniec XIX w.

## 2. Architektura murowana:

- dom murowany przy ulicy Zamkowej 2 w Bieżuniu z początku XX wieku, obecnie biblioteka.

## 3. Zespoły usługowe:

- austeria (dawny zajazd), XIX w, Nowy Dwór Mazowiecki, ul. Kościuszki 2.

### **Obiekty nie wpisane do rejestru zabytków**

Zespół sakralny w Lubowidzu, w skład którego wchodzi drewniany kościół parafialny z dzwonnica i cmentarzem przykościelnym usytuowanym w terenie ogrodzenia oraz plebania, w dobrym stanie technicznym (zdjęcie 8).

Zespół sakralny w Zieluniu (gm. Lubowidz), składający się z kościoła parafialnego murowanego i plebani, w dobrym stanie technicznym.

Pozostałości parków dworskich z przełomu XIX i XX wieku godne uwagi i rewitalizacji znajdują się w miejscowościach: **Będzimin, Dębsk, Franciszkowo, Kluczewo Małe i Rozwozin** (gm. Żuromin).

Dworek drewniany z ogrodem z początku XX wieku w **Brudnicach**.

Pozostałość parku dworskiego w **Cyndatach** (gm. Siemiątkowo) z około 1900 roku.

Pozostałość parku dworskiego w **Krzeczanowie** (gm. Siemiątkowo) z końca XIX wieku.

Pozostałość parku dworskiego w **Woli Łaszewskiej** (gm. Siemiątkowo) z około z 1900 roku.

Dom drewniany z 1878 roku we wsi **Chomec** (gm. Siemiątkowo).

Dom drewniany z początku XX wieku we wsi **Chrapoń** (gm. Siemiątkowo).

6 domów drewnianych z początku XX w. w **Dzieczewie** (gm. Siemiątkowo).

Dom drewniany z 1925 r., ośmiorak drewniany z końca XIX wieku w **Krzeczanowie** (gm. Siemiątkowo).

2 domy drewniane w **Nowej Wsi** z początku XX wieku (gm. Siemiątkowo).

Zespół dworski w **Sławęcinie** (gm. Radzanów), pałacyk, w którym mieściła się szkoła podstawowa w złym stanie technicznym, bryła budynku zdegradowana przez rozbudowę pochodzącą z okresu powojennego, park krajobrazowy o czytelnym jeszcze założeniu zabytkowymi drzewami: dęby, jesiony, kasztanowce.

Park dworski we wsi **Mdzewko Leśne** (gm. Strzegowo) z XIX wieku, o powierzchni 7,3 ha.

Kościół parafialny pod wezwaniem Najświętszej Marii Panny w **Smardzewie** (gm. Sochocin), murowany z 1930–1938 roku.

Zespół sakralny: kościół parafialny pod wezwaniem św. Jana Chrzyciela w **Sochocinie**, murowany, neogotycki z roku 1908–18, mur z bramą i dzwonnica, neogotycki z początku XX wieku, plebania murowana z początku XX wieku

**Bołęcin** (gm. Sochocin) – 3 domy drewniane z 1900 i 1870 r.; piwnica drewniana z 1900 r.

**Kępa** (gm. Sochocin) – chałupa drewniana z 1880 roku.

**Kondrajec** (gm. Sochocin) – 3 chałupy drewniane z 1990 i 1880 roku.

**Kuchary Żydowskie** (gm. Sochocin) – 4 domy murowano-gliniane z początku XX wieku; dom drewniany z początku XX wieku.

36 domów zabytkowych w **Sochocinie**, większość drewnianych, z drugiej połowy XIX i początku XX wieku.

2 domy drewniane z początku XX wieku w **Smardzewie** (gm. Sochocin).

Wiatrak koźlak w **Milewie** (gm. Sochocin), drewniany, XIX wieku.

Młyn wodny mur/drew w **Bołęcinie** (gm. Sochocin), przełom XIX i XX w., adaptowany na budynek mieszkalny, obecnie usytuowana mała elektrownia wodna i stawy rybne.

Obora murowano-gliniana z początku XX wieku, dobrze zachowana w **Smardzewie** (gm. Sochocin).

Obszar dawnego folwarku w **Krajęczynie** (gm. Joniec) zagospodarowany jako sad.

Park krajobrazowy w **Omięcinach** (gm. Joniec) z przełomu XIX i XX wieku posiada częściowo zachowany układ kompozycyjny, którego założenie wodne opiera się o rzekę Naruszewkę.

Pozostałości parku krajobrazowego w **Proboszczewicach** (gm. Joniec) o powierzchni 4,0 ha z czytelną kompozycją zespołu dworskiego i niektórymi elementami zieleni – aleja dojazdowa.

## 2.2.2. Obiekty kulturowe

### 2.2.2.1. Muzea

W Bieżuniu, przy ul. Stary Rynek 19 znajduje się **Muzeum Małego Miasta**, które powstało w 1974 roku jako Muzeum Regionalne, następnie zmieniło nazwę na Muzeum Historii i Kultury Małego Miasta, od roku 1994 nosi aktualną nazwę (zdjęcie 17). Muzeum powstało z inicjatywy Mariana Przedpelskiego, działacza kultury i kolekcjonera, który gromadził biezuńskie pamiątki i chciał urządzić ich ekspozycję w dawnym pałacu Kretkowskich/Zamoyskich. Jednak pomysł nie doczekał się realizacji, ale po powołaniu Muzeum w Bieżuniu w/w zbiory znalazły swoje miejsce. Był też pomysł utworzenia w Bieżuniu skansenu małomiasteczkowego, skończyło się jednak na odrestaurowaniu zabytkowego budynku dawnego szpitala z końca XVIII wieku, będącego dziś zasadniczą siedzibą placówki. Powstała tu również stolarnia i pracownia konserwacji zabytków.

### 2.2.3. Miejsca ważnych wydarzeń i pobytu wybitnych osób

Miejszem z historycznymi tradycjami w gminie Biezuń jest rezerwat „Gołuska Kępa”. W miejscowości Gołuszyn, nad rzeką Wkrą przebywał Henryk Sienkiewicz, który na wyspie rzecznej zwanej wg legendy ludowej „Wyspą Juranda” umieścił siedzibę Juranda – jednego z bohaterów swojej powieści pt. „Krzyżacy”. Z uwagi na naturalną trudną dostępność „Wyspy Juranda”, teren rezerwatu był miejscem schronienia dla uczestników Powstania Styczniowego w 1863 roku i oddziałów partyzanckich w czasie II wojny światowej.

W Bieżuniu mieszkał, znany na całym Mazowszu, poeta i działacz kultury Stefan Gołębiowski. Był to człowiek bardzo zaangażowany w życie biezuńskiej społeczności, o czym świadczy fakt, że testamentem przekazał Muzeum Małego Miasta swój majątek i dorobek. Dziś dom Gołębiowskiego (zdjęcie 16) to nie tylko symbol, to ważny fragment historii i kultury materialnej Bieżunia. Prawdopodobnie jego część zostanie wykorzystana jako pracownia wydziału artystycznego miejscowego Zespołu Szkół Ponadgimnazjalnych.

Od 1780 r. Andrzej Zamoyski, po wycofaniu się z życia publicznego, poświęcił czas administrowaniu i reformowaniu swych obszernych dóbr, głównie Bieżunia. Był żonaty z Konstancją Czartoryską. Konstancja, już jako wdowa (1796 r.) zleciła w testamencie wybudowanie i otwarcie w Bieżuniu szpitala. Budynek wzniesiono, ale szpital nie został uruchomiony z uwagi na zmianę właściciela Bieżunia (został nim książę Józef Poniatowski). W budynku z fundacji Konstancji mieścił się jednak szpital, ale został otwarty dopiero w 1906 r. (obecnie budynek ten jest siedzibą Muzeum Małego Miasta).

Andrzej i Konstancja Zamoyscy cieszyli się ogromnym autorytetem jako ludzie mądrzy, sprawiedliwi i szczerzy patrioci dbający o dobro publiczne. Imponujący, magnacki pałac Zamoyskich w Bieżuniu został przez kolejnych licznych właścicieli Bieżunia zdewastowany i częściowo rozebrany (szczególnie w latach 1910–1912), mimo oburzenia opinii publicznej.

Na terenie gminy Siemiątkowo, w okolicy Nowej Wsi, w ostatnich dniach listopada 1944 roku, w czasie potyczki z przeważającymi siłami wroga poniosło śmierć wielu partyzantów polskich. W pamięci mieszkańców żywe są jeszcze wspomnienia z tamtych dni. Dla uczczenia poległych bohaterów społeczeństwo ufundowało pomnik, który wybudowano w parku wiejskim w Siemiątkowie i odsłonięto 25 listopada 1975 roku.

Z Sarbiewa (gm. Radzanów) pochodzi znakomity poeta XVII – wieczny Ks. Maciej Kazimierz Sarbiewski zwany „Horacym Północy”.

Las Ościsłowski należy do największych cmentarzysk z lat okupacji w powiecie ciechanowskim. Na terenie Uroczyska Ościsłowskiego 20 lutego 1940 roku hitlerowcy rozstrzelali około 1700 chorych i kalekich ludzi z powiatu ciechanowskiego i sąsiednich powiatów. Obecnie w tym miejscu znajduje się cmentarz pomnik ku czci pomordowanych (zdjęcie 30). Po przeciwnej stronie szosy jest cmentarz rozstrzeliwanych w latach okupacji Polaków, podejrzanych o działalność niepodległościową. Tuż przy szosie został wybudowany pomnik upamiętniający miejsce, gdzie były dokonywane egzekucje.

Na cmentarzu w Sulerzyżu znajduje się mogiła 12 powstańców z 1863 roku poległych w bitwie pod Rydzewem.

W miejscowości Bolęcín znajduje się pomnik Żołnierzy Armii Radzieckiej. W trakcie wyzwolenia powiatu płońskiego, płockiego, ciechanowskiego i mławskiego zginęło 2,5 tysiąca żołnierzy z oddziałów wchodzących w skład 70 i 65 armii, II armii uderzeniowej oraz I i VIII korpusu pancernego gwardii. Poległych pochowano na cmentarzu – mauzoleum w Bolęcínie – w 188 grobach zbiorowych i 40 indywidualnych. W centrum cmentarza wzniesiono pomnik ku czci poległych, odsłonięty 9 maja 1948 roku (zdjęcie 31).

We wsi Smardzewo znajduje się głaz pamiątkowy na miejscu kaźni. Od 17 maja do 30 września 1940 roku w budynku szkolnym mieścił się obóz pracy przymusowej. Osadzeni tu Polacy i Żydzi pracowali w majątku ziemskim. Po likwidacji więźniów przewieziono do obozu w Gralewie. Byli torturowani i mordowani przez niemiecką straż obozową. Zwłoki zamordowanych chowano w dołach wykopanych na boisku szkolnym. W 1945 roku zwłoki pomordowanych ekshumowano na cmentarz w Smardzewie. W 1966 roku we wrześniu, w rocznicę likwidacji obozu, na miejscu kaźni odsłonięto głaz pamiątkowy.

We wsi gminnej Sochocin znajduje się tablica ku czci pomordowanych i poległych. W latach 1939–45 wielu mieszkańców Sochocina i okolic oddało życie za Ojczyznę. Tablicę odsłonięto na budynku szkolnym ku czci 140 mieszkańców poległych i pomordowanych w okresie okupacji.

Borkowo (gm. Nasielsk) – pomnik upamiętniający bitwę nad Wkrą z 1920 roku.

Twierdza Modlin zajmuje malowniczą skarpe na prawym brzegu Narwi. Twierdza powstała z inicjatywy Napoleona, który świetnie zdawał sobie sprawę ze strategicznego znaczenia miejsca, w którym Narew uchodzi do Wisły. Z jego rozkazu w 1806 roku rozpoczęto budowę bastionowej cytadeli. W czasie powstania listopadowego twierdza była jednym z ostatnich miejsc pozostającym w posiadaniu wojsk polskich. W latach 1832–1841 Rosjanie rozbudowali twierdzę, wznosząc zewnętrzne bastiony i 6 fortów. Zmienili również jej nazwę na Nowogeorgijewsk. W drugiej połowie XIX wieku wokół Modlina wzniesiono zewnętrzny pierścień ośmiu fortów oddalonych od twierdzy o około 2 do 6 km, a tuż przed I wojną światową oddano jeszcze zewnętrzny pierścień dziesięciu fortów oddalonych o 4,5–8 km. W 1915 roku Modlin został mimo to zdobyty przez Niemców. W ręce polskie przeszedł w 1918 roku. Piękną kartą w dziejach Twierdzy jest wojna obronna 1939 roku, kiedy to Modlin bronił się aż do 29 września.

Otoczające twierdzę wewnętrzne obronne koszary, wzniesione w latach 1864–1875 mają 2300 m długości i uważane są za najdłuższy budynek w Europie. W zachodniej części twierdzy zewnętrznej, przy ulicy Obwodowej, uwagę zwraca „Reduta Napoleona” – działobitnia na planie kwadratu, zbudowana w latach 1811–12. Wzniesiono ją podobno według pomysłu samego cesarza. Przy ulicy T. Kościuszki stoi neogotyckie kasyno z końca XIX wieku, obecnie Klub Garnizonowy.

#### 2.2.4. Ośrodki kultu religijnego

Kościół parafialny Św. Trójcy w Żurominie wybudowany w 1477 roku, pierwotnie gotycki, w latach 1882–1886 powiększony i całkowicie przebudowany w tzw. styl tokański. Jedynymi pozostałościami po pierwotnym założeniu gotyckim to okno w prezbiterium nad ołtarzem, łuk łączowy oddzielający prezbiterium od nawy głównej za ołtarzem bocznym.

Kościół zasłynął cudami, mieści się tam obraz Matki Boskiej, który zwabiał wiernych hojnymi łaskami.

Pierwszymi właścicielami była misja jezuicka (z opactwa w Pułtusku). Po jezuitach władze kościelną objęli ojcowie reformacji. W 1785 roku reformaci ukończyli budowę muru kościelnego z 55 metrową, okrągłą wieżą.

Tłumy pielgrzymów, duży klasztor i szkoła podniosły rangę miejscowości.

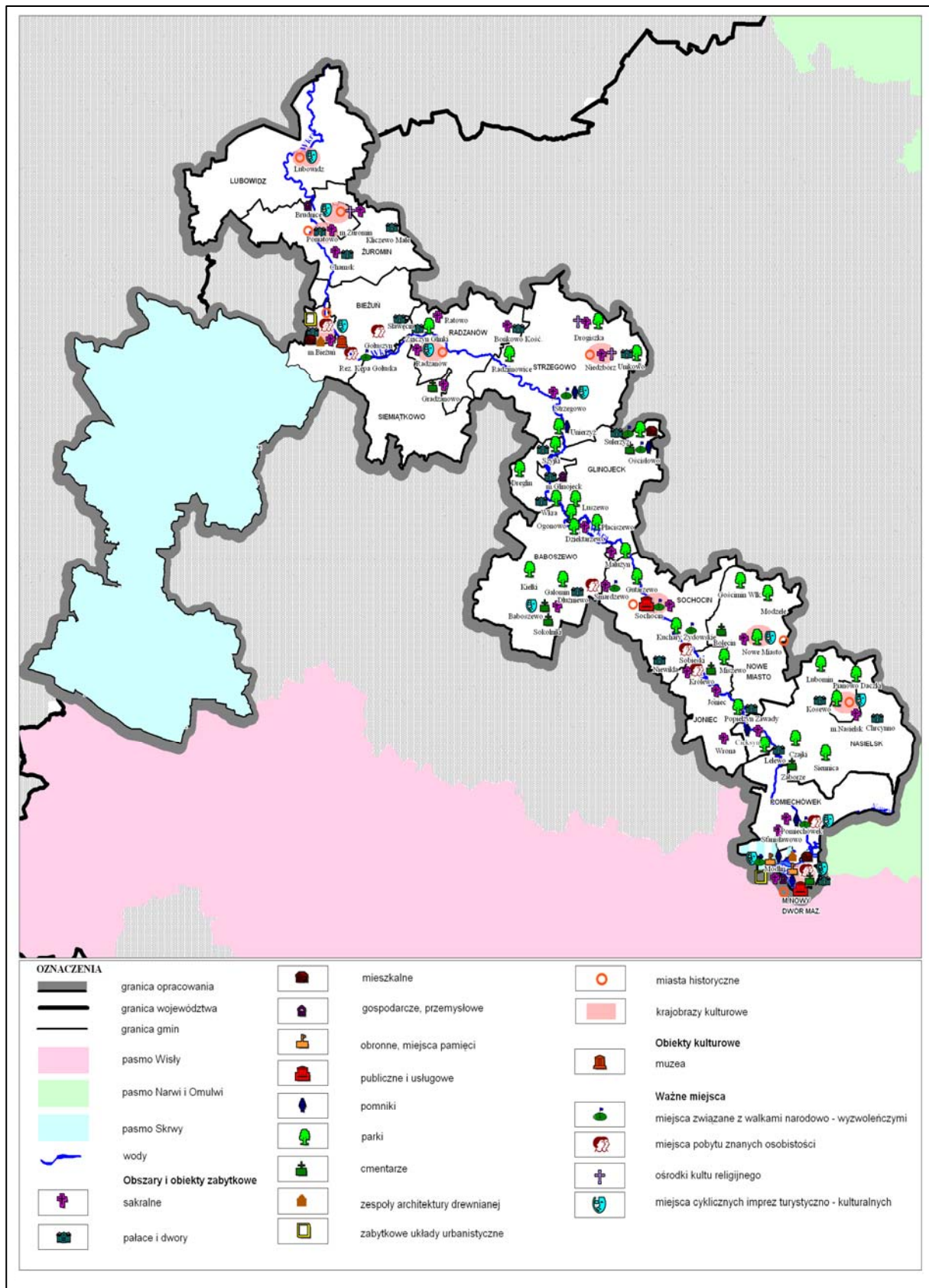
Drewniany kościół w Drogistce z 1644 roku. Otoczony powszechną czcią. Odpusty w Święto Przemienienia Pańskiego.

Sanktuarium Maryjne w Smardzewie – jego powstanie związane jest z osobą Stefana Krasieńskiego Wojskiego ciechanowskiego. Przejeżdżał on przez Smardzewo i w miejscu dzisiejszego kościoła znalazł się w niebezpieczeństwie, lecz powierzając się opiece Matki Boskiej Bocheńskiej wyszedł cało z opresji. W dowód wdzięczności miał wybudować w 1670 roku z ówczesnym dziedzicem Smardzewa Adamem Bilińskim kaplicę. Kaplica została wybudowana w 1739 roku a rozbudował ją brat Jan z funduszy Stefana Krasieńskiego. Konsekracji dokonał biskup płocki Ludwik Załuski w 1711 roku.

Kopia cudownego obrazu Matki Boskiej Bocheńskiej została sprowadzona ze Śląska przez Stefana Krasieńskiego w pierwszej połowie XVIII wieku. Kaplica uległa zniszczeniu w 1752 roku. Teresa z Zielińskich Radziwińska ufundowała nową okazałą kaplicę. W roku 1915 świątynia spłonęła. Dzięki proboszczowi sarbiewskiemu ks. Romualdowi Konopce odbudowa kościoła stała się aktualna w 1930 roku.

Parafia w Smardzewie przeżywa trzy odpusty: Zielone Świątki, Wniebowzięcie NMP (15 sierpnia) i uroczystość Narodzenia NMP (8 września).

Mapa 3. Uwarunkowania kulturowe



Źródło: Opracowanie MBPR

## 2.2.5. Cykliczne imprezy kulturalne

Kalendarz ważniejszych imprez kulturalno-turystycznych na obszarze opracowania wg Urzędu Marszałkowskiego Województwa Mazowieckiego.

**Tabela 2. Cykliczne imprezy kulturalne**

Lp.	Nazwa imprezy	Miejsce imprezy	Termin imprezy	Kontakt z organizatorem
1	Powiatowy Turniej Wiedzy Pożarniczej „Młodzież zapobiega pożarom”	Żuromin	luty–marzec	Związek Ochotniczych Straży Pożarnych – Zarząd Powiatowy ul. Warszawska 25 09-300 Żuromin tel. (023)6572998
2	Rajd „Szlakiem Miejsc Pamięci Narodowej 2005” 5 etapów	Mazowsze	kwiecień	Koło Przewodników PTTK „Belferek” w Żyrardowie tel. (046) 8554526
3	Powiatowy Konkurs Ekologiczny	Starostwo Powiatowe w Żurominie	marzec–czerwiec	Wydział Rolnictwa i Środowiska Starostwo Powiatowe w Żurominie ul. Piłsudskiego 4 09-300 Żuromin tel. (023)6574700
4	Dni Powiatu – Dni Żuromina	Żuromin	maj–czerwiec	Starostwo Powiatowe, Urząd Gminy i Miasta w Żurominie, Żuromińskie Centrum Kultury tel. (023) 6574700
5	Ogólnopolski Spływ Kajakowy „Młynareczka”	Popielżyn – gmina Nasielsk – Nowy Dwór Mazowiecki-Wkra i Narew	maja	Oddział PTTK w Nowym Dworze Mazowieckim, Klub PTTK Turystyki Krajowej „Wodnik” w Modlinie Twierdzy, Patronat – Starosta Nowodworski tel. (022) 7755087
6	Dni Bieżunia	Biezuń	maj	Miejsko-Gminny Ośrodek Kultury w Bieżuniu ul. Mławska 5 09-320 Biezuń tel. (023)6578004
7	Powiatowy Przegląd Orkiestr Dętych OSP	Żuromin	czerwiec	Związek Ochotniczych Straży Pożarnych-Zarząd Powiatowy w Żurominie tel. (023)6572799
8	Ogólnopolski Konkurs Plastyczny „Okolica, w której mieszkam”	Biezuń	czerwiec	Miejsko-Gminny Ośrodek Kultury w Bieżuniu ul. Mławska 5 09-320 Biezuń tel. (023)6578004
9	66-rocznica wybuchu II wojny światowej i Obrony Modlina	Twierdza Modlin	I dekada września	Urząd Miejski w Nowym Dworze Mazowieckim tel. (022) 7752452

Źródło: Opracowanie MBPR na podstawie danych Urzędu Marszałkowskiego woj. Mazowieckiego.



**Tabela 3. Cykliczne imprezy kulturalne wg danych z urzędów gmin**

Lp.	Nazwa imprezy	Miejsce imprezy	Termin imprezy
1.	Koncert kolęd „Koleďować małemu”	Gliniojeck	styczeń
2.	Koncert kolęd Ogniska muzycznego		
3.	Piknik Unijno-Ekologiczny		maj–czerwiec
4.	Dni Gliniojecka		
5.	Festyn „Wianki”		czerwiec
6.	Gminny Dzień Sportu		
7.	Międzynarodowe Spotkania Folklorystyczne „Kupalnocka”		lipiec
8.	Przeġład zespołów muzyki religijnej „Cecyliada”		
9.	Regionalny konkurs piosenki zimowej „Piguła”		
10.	Gminne obchody Dnia Strażaka	Sochocin	
11.	Dni Siemiątkowa	Siemiątkowo	ok.20 czerwca
12.	Dni Nasielska	Nasielsk	czerwiec
13.	Parafiada		
14.	Dożynki		sierpień
15.	Dni Żuromina	Żuromin	czerwiec
16.	Dni Powiatu		
17.	Dni Folkloru		lipiec
18.	Złot sympatyków Indian		
19.	Festyn rodzinny	Syberia – gm. Lubowidz	czerwiec
20.	Festyn „Alicja w Dolinie Wkry”	Pomieczówek	
21.	Biezuńskie ostatki	Biezuń	
22.	Dni Bieźunia		
23.	Plener artystyczny		
24.	Dni Nowego Dworu Mazowieckiego	Nowy Dwór Mazowiecki	
25.	Widowisko Napoleońskie		
26.	Festyn „Zegnaj lato na rok”		
27.	Międzynarodowy Nowodworski Rajd Pojazdów Zabytkowych		
28.	Dnia Radzanowa	Radzanów	
29.	Lato z „Płońszczakiem”	Baboszewo	
30.	Turniej rodzinny		
31.	Turnie o puchar Wójt		
32.	„Witaj lato z nami”	Strzegowo	czerwiec
33.	„Wielka rewia obiektów pływających”		15 sierpień

Źródło: Opracowanie MBPR na podstawie danych urzędów gminnych

## 2.3. Uwarunkowania z zakresu infrastruktury turystycznej

### 2.3.1. Baza noclegowa

**Tabela 4. Wykaz gospodarstw agroturystycznych wg wydawnictwa „Mazowsze agroturystyka” Samorządu Województwa Mazowieckiego**

Lp.	Nazwa gospodarstwa / właściciel	Miejscowość / gmina	Liczba pokoi / liczba miejsc
1	Anna i Wiesław Gralewiczowie	Rydzyń Włościański / Strzegowo	2/6
2	Józefa i Kazimierz Ogiński	Giełczyn / Strzegowo	3/10
3	Anna i Arkadiusz Olszewscy	Rzy / Sochocin	2/6
4	„Koziołek” Janina, Sławomir i Adam Kozłowski	Cieksyn / Nowe Miasto	5/20
5	Danuta i Stanisław Lasoccy	Miszewo Wielkie / Nowe Miasto	1/4
6	Teresa Budzich-Sumirska	Brudnice / Żuromin	5/12
7	Bożena i Ryszard Pietruchowie	Błędowo / Pomiechówek	5/20
8	Julita i Michał Szafraniec	Szczypiorno / Pomiechówek	2/4
9	Anna i Juliusz Lipkowie	Szczypiorno / Pomiechówek	4/12
10	Teresa Awęcka	Kosewko / Pomiechówek	3/7
11	Wojciech Suwiński	Morzyce Dworskie / Nasielsk	2/3
12	Anna Wróblewska	Kosewko / Pomiechówek	5/13

Źródło: Opracowanie MBPR na podstawie „Mazowsze agroturystyka”.

**Tabela 5. Baza noclegowa wg danych z urzędów gmin (dane z 2005 r.)**

Lp.	Adres/Miejscowość/Gmina	Nazwa obiektu	Liczba miejsc	Informacje dodatkowe
1.	Konopaty/Lubowidz	Hotel		W trakcie budowy
2.	Żuromin ul. Kołowa 8	Hotel „Aronia”	10	
3.	Żuromin	Internat przy ZSZ	86	
4.	Biezuń ul. Warszawska 4	Schronisko młodzieżowe przy ZSP	25	
5.	Siemiątkowo-Rogale	Pole namiotowe (zdjęcie 35)		
6.	Strzegowo ul. Wyzwolenia 1A	Hotel „Sanset”	32	
7.	Strzegowo ul. Ciechanowska 20	Dom wypoczynkowy	60	
8.	Zygmuntowo/Glinojeck	Hotel „Leśny”	40	Parking strzeżony
9.	Dreglin/Glinojeck	Zajazd		Parking strzeżony
10.	Glinojeck	Zajazd „Pod złotą rybką”	30	
11.	Glinojeck	Szkoła podstawowa	30	Dostępne tylko w wakacje
12.	Sochocin	Hotel przy szkole podstawowej	30	
13.	Nowe Miasto ul. Warszawska 5	Hotel	10	
14.	Nowe Miasto	Pole namiotowe		
15.	Nasielsk	Motel „Stary Młyn”	10	
16.	Pomiechówek ul. Modlińska 1	Zajazd turystyczny „Magnolia”	26	
17.	Pomiechówek	Ośrodek szkoleniowo-wypoczynkowy NIK	100	Basen
18.	Błędowo/Pomiechówek	Ośrodek wędkarski PZW		Domki kempingowe
19.	Kikoły/Pomiechówek	Pole namiotowe		
20.	Nowy Dwór Maz. ul. Sportowa 76	Hotel „Narew”	30	
21.	Nowy Dwór Maz. ul. Bohaterów Modlina 39	Hotel „Bartnik”	26	
22.	Nowy Dwór Maz. ul. Mieszka I 6	Ośrodek turystyczny „Silurus”	20	
23.	Nowy Dwór Maz. ul. Sukienna 24A	Schronisko młodzieżowe PZW		
24.	Dłużniewo/Baboszewo	Zajazd „Gospoda na Mazowszu”	120	

Źródło: Opracowanie MBPR na podstawie danych z urzędów gmin.

### 2.3.2. Trasy turystyczne

Szlaki turystyczne oznakowane przez PTTK:

- szlak MZ-145-z, zielony, Modlin PKP – Tułowice PKS, długość 40,9 km,
- szlak MZ-5063-n, niebieski, Pomiechówek PKP – Ciekszyn PKP, długość 19,8 km,
- szlak MZ-5064-y, żółty, Pomiechówek PKP – Goławice fort, długość 12,2 km,
- szlak MZ-5065-s, czarny, Pomiechówek PKP – Uroczysko Wólka, długość 8,0 km,
- szlak MZ-5070-c, czerwony, Modlin PKP – Zaborów PKP, długość 190,5 km.

Szlaki turystyczne na terenie miasta Nowy Dwór Mazowiecki:

- Trasa żółta (30 min.): Kasyno oficerskie – Pomnik Obrońców Modlina – tzw. „Bloki carskie” – Prochownia,
- Trasa czarna (30 min.): Dawna łaźnia – tzw. „Bloki carskie”, Prochownia – Reduta Napoleona – Działobitnia Podwałowa – Korona Utracka,
- Trasa niebieska (45 min.): Kasyno oficerskie – Prochownia – Cmentarz wojenny – Reduta Napoleona,
- Trasa zielona (90 min.): Brama kolejowa – Pomnik I Portu Wojennego – dawna elektrownia – Koszary obronne – Reduta Napoleona – Kojec artyleryjski – Działobitnia podwałowa – lunety fortów bastionowych – Kazamaty lunety – Cmentarz wojenny,
- Trasa czerwona (90min.): Brama kolejowa – stacja gołębi pocztowych – koszary obronne – Prochownia – Brama Dąbrowskiego – Pomnik Obrońców Modlina – Brama Północy – Elewator w dawnej działobitni – magazyn maki i piekarnia – Prochownia – Brama Kadetów – Brama Poniatowskiego – Wieża Czerwona.

Naturalne warunki predysponują Wkrę do wykorzystania turystycznego jako wodny szlak kajakowy.

Szlak kajakowy rzeką **Wkrą** jest łatwy (ZWA), jedynie na niektórych odcinkach mogą występować nieznaczne trudności (ZWB). Jest to szlak malowniczy, do Radzanowa dość uciążliwy (U3), niżej tylko nieco uciążliwy (U2). Szlak, który można przebyć w ciągu 8 – 9 dni, biegnie przez:

Działdowo – Kurki – Zakrzewo Polskie – Gnojenko – Gruszka – Przełęk Kościelny – Zdrojek – Nowy Dwór – Przerodki – Zieluń – Ruda – Galumin – Lubowidz – Pątki – Dziwy – Bądzyn – Brudnice – Poniatowo – Gutarzewo – Sochocin – Bołęcín – Sobieski – Joniec – Kolonia Cieksyn – Błędowo- Śniadówko – Kosewko – Pomiechówek – ujście Wkry do Narwi w Modlinie.

### 2.3.3. Biura turystyczne i punkty informacji turystycznej

Jedynie biura turystyczne występujące na obszarze opracowania zlokalizowane są w mieście Nowy Dwór Mazowiecki. Są to:

- Agencja turystyczna „VIVA”, ul. Daszyńskiego 9,
- Biuro podróży „Rekord”, ul. Zakroczymska 36,
- „Nawrot” biuro podróży, ul. Przejazd 5,
- Biuro turystyczne „Podróże małe i duże”, ul. Legionów 5.

### 2.3.4. Atrakcje krajobrazowe i przyrodnicze

Gmina Żuromin, wieś Brudnice – atrakcyjne panoramy widokowe zarówno latem jak i zimą. Bardzo atrakcyjny przyrodniczo obszar znajduje się w rejonie Tadajówka-Raczyny. Istnieją tam zachowane miejsca bytowania ptactwa wodnego i błotnego, kompleksy zbiorowisk łąkowych, szuwarowych, torfowiskowych i leśnych.

Na terenie gminy Baboszewo dolina rzeki Wkry tworzy głębokie koryto, otoczone wysoką skarpą z dwupoziomowym tarasem zalewowym. W obrębie tarasów nadzalewowych znajdują się wyniesienia terenowe, które mogą pełnić rolę punktów widokowych.

Na terenie gminy Sochocin wyjątkowo atrakcyjne krajobrazy występują w miejscowościach:

- Kępa – wyjątkowo malowniczy odcinek rzeki Wkry, z pięknym układem koryta i ukształtowaniem doliny oraz z bogatą i zróżnicowaną roślinnością brzegową; dostępność brzegów utrudnia zazwyczaj gęsta roślinność wodna,
- Podsmardzewo – tereny nadrzeczne bogate w urozmaiconą roślinność z porostem zwartym i kępowym; w rozlewiskach występuje ciekawa roślinność wodna, zwłaszcza powyżej jazu tworząc doskonałe warunki wędkarskie,
- Sochocin – tereny szczególnie cenne krajobrazowe położone są powyżej Sohocina na styku z kompleksem leśnym,
- Kuchary Żydowskie – Bołęciny – tereny o wysokich walorach krajobrazowych, z pięknie ukształtowanym korytem rzeki, licznymi starorzeczami, szczególnie na prawym brzegu pod Gromadzinem, piękne tereny łąkowe.

W gminie Pomiechówek znajdują się rozległe kompleksy leśne, będące fragmentami dawnej puszczy. Bardzo interesujące są rozległe obszary łąk w starorzeczach Wkry i Narwi. Znajdują się tam unikalne w skali kraju środowiska trawiaste, turzycowe, zespoły szuwarowe chroniące brzegi i oczka wodne stanowiące schronienie dla wielu gatunków ptaków.

W gminie Nasielsk przepięknie ukształtowana jest dolina rzeki Wkry w Zaborzu i Dobrej Woli. Atrakcyjne widokowo tereny można podziwiać ze skarpy ograniczającej koryto rzeki.

Atrakcyjna jest dolina rzeki Wkry w gminie Lubowidz. Na tym odcinku rzeka jest nieregulowana. Piękno Wkry można podziwiać z mostów w Lubowidzu, Zieluniu, Bądzynie. Ciekawy jest ośrodek ALP w Konopatach.

Na terenie gminy Pomiechówek w Orzechowie i Kikołach jest estetyczny widokowo układ wzniesień wydmych. W Księżej Górze można podziwiać układ okalający malowniczą zatokę doliny Wkry ze zbiornikiem wodnym. Punkt widokowy z zabytkowego fortu w Czarnowie na dolinę Narwi, z szeroką wstęgą rzeki skręcającą w kierunku południowym. Atrakcyjnym krajobrazowo jest jezioro Błędowskie w starorzeczu Narwi.

### 2.3.5. Leśne kompleksy promocyjne, ścieżki edukacyjne

Na terenie Nadleśnictwa Ciechanów znajduje się „Leśna ścieżka przyrodnicza” (zdjęcie 6). Obiekt ten o charakterze rekreacyjno-edukacyjnym został zaprojektowany w formie pętli o długości około 6 km, a przemarsz tą trasą trwa około 4 – 5 godzin. Istotą ścieżki jest prezentacja zagadnień wynikających z gospodarki leśnej oraz otaczającej nas przyrody. Na terenie ścieżki, prowadzącej przez Uroczysko Ościsłowo znajdują się 33 tablice tematyczne oraz liczne urządzenia rekreacyjne – ławy, stoły, wiaty, miejsca na ognisko.

Leśna ścieżka dydaktyczna (zdjęcie 7) utworzona przez Nadleśnictwo Jabłonna zaczyna się około 400 m od stacji kolejowej w Pomiechówku, ma długość 6,7 km i obejmuje ciekawe fragmenty naturalnych lasów pomiechowskich, m.in. łągi nadwkrzańskie i rezerwat „Pomiechówek”.

W miejscowości Siemiątkowo-Rogale bierze swój początek ścieżka edukacyjno-ekologiczna o długości 9 km. Można ją pokonać rowerem lub pieszo. Wzdłuż przepięknie położonej alei rozmieszczono tablice edukacyjne informujące o gatunkach drzew, zwierząt oraz sposobach zachowania się na trasie ścieżki oraz w lesie. Przemierzając trasę można obserwować między innymi miejsca łąkowe remiza oraz paśniki przeznaczone do dokarmiania zwierzyny leśnej. Zaplanowano także wygodne miejsca do wypoczynku. Na końcu ścieżki obok sosny, będącej pomnikiem przyrody znajduje się „źródło”, gdzie można czerpać czystą wodę.

## 2.4. Uwarunkowania transportowe

### 2.4.1. Komunikacja zbiorowa – lądowa

Omawiany obszar obsługuje sieć dróg krajowych i wojewódzkich o utwardzonych nawierzchniach. Są to:

- drogi krajowe:  
E 77 – granica państwa – Gdańsk – Warszawa – Chyżne – granica państwa,  
nr 10 – Płońsk – Toruń – Szczecin – granica państwa,  
nr 50 – Ciechanów – Płońsk – Sochaczew – Ostrów Mazowiecka,  
nr 60 – Kutno – Płock – Ciechanów – Różan – Ostrów Mazowiecka,  
nr 62 – Strzelno – Włocławek – Płock – Wyszogród – Zakroczym – Sokołów Podlaski,
- drogi wojewódzkie:  
nr 541 – granica województwa – Żuromin – Biezuń – Sierpc,  
nr 561 – Biezuń – Szumanie,  
nr 563 – granica województwa – Żuromin – Mława,  
nr 619 – Płońsk – Nowe Miasto – Nasielsk – Winnica – Pułtusk,  
nr 620 – Nowe Miasto – Strzegocin – Przewodowo – Parcele,  
nr 571 – Naruszewo – Nasielsk.

#### 2.4.1.1. Komunikacja autobusowa

Istniejąca sieć dróg jest w większości obsługiwana przez autobusy PKS.

Wg danych urzędów gmin przystanki autobusowe znajdują się w:

##### **Gmina Gliniojeck**

Szyjki, Kowalewko, Dreglin, Kondrajec Szlachecki, Gliniojeck, Wkra, Zalesie, Huta, Kamionka, Ościsłowo, Luszewo, Strzeszewo, Płaciszewo, Malużyn, Bielawy, Wola Młocka.

##### **Gmina Sochocin**

Drozdzyn, Kołoząb, Bołęcín, Gutarzewo, Baraki, Idzikowice, Kuchary Żydowskie, Sochocin, Wycinki, Biele.

##### **Gmina Siemiątkowo**

Krzeczanowo, Budki Woliński, Wola Łaszewska, Gradzanowo Kościelne, Łaszewo, Chomęcz, Siemiątkowo, Siemiątkowo-Rogale, Chrapoń, Diczewo, Nowa Wieś, Sokołowy Kąt, Pijawnia, Budy Koziębrodzkie.

##### **Gmina Nowe Miasto**

Zawady, Karolinowo, Zasonie, Salomonka, Kadłubówka, Nowe Miasto, Latonie, Bielin, Szczawin.

##### **Gmina Nasielsk**

Mazewo, Kosewo, Nasielsk, Dobra Wola, Borkowo, Mokrzyce Dworskie, Ruszkowo, Pieścirogi, Mazewo, Kosewo, Pianowo Daczki, Braninek Pniewo, Szumne, Chrcynno, Popowo, Jaskółowo, Chechnówka, Lorcín, Psucín, Wągodno.

##### **Gmina Żuromin**

Brudnice, Żuromin, Rzęzawy, Poniatowo, Franciszkowo, Chamsk, Kluczewo.

##### **Gmina Lubowidz**

Zieluń, Wylazło, Ruda, Konopaty, Pątki, Bądzyn, Łazy, Cieszki, Syberia, Sinogóra, Mleczówka, Płociczno, Kipichy, Zatorowizna, Osówka, Żelaźnia, Wronka, Straszewy, Mały Las, Kozilas.

##### **Gmina Pomiechówek**

Błędowo, Goławice, Śniadówek, Kosewko, Stanisławowo, Bronisławaka, Brody, Kikoły, Orzechowo Nowe i Stare, Wójtostwo.

### **Gmina Biezuń**

Strzeszewo, Biezuń, Mak, Dabrówka, Władysławowo, Stanisławowo, Sadłowo, Karniszyn, Stawiszyn, Zwalewo, Trzaski, Wilewo, Sławęcín, Gołuszyn, Bielawy Gołuńskie.

### **Gmina Radzanów**

Zgliczyn Glinki, Zgliczyn Witowy, Ratowo, Bebnowo, Luszewo, Bońkowo Podleśne, Bońkowo Kościelne, Bieżany, Józefowo, Radzanowo.

### **Gmina Baboszewo**

Niedarzyn, Mystkowo, Brzeście, Baboszewo, Sokolniki, Sarbiewo, Dłużniewo, Pawłowo, Polesie.

### **Gmina Strzegowo**

Kowalewko, Syberia, Dabrowa, Mdzewo, Rydzyn, Breginie, Drogiszka, Dalnia, Niedzbórz, Unikowo, Wola Kanigowska, Konotopa, Giżynek, Giżyn, Unierzyż.

#### 2.4.1.2. Komunikacja kolejowa

Na terenie Pasma Wkry znajdują się również dwie linie kolejowe:

- magistrala E 65 – Warszawa Wschodnia – Gdańsk Główny,
- nr 27 – Nasielsk – Toruń.

Istnieje także kolejowa linia wąskotorowa Nasielsk – Pułtusk, na której od kilku lat ruch pociągów nie jest realizowany. Na wybranych fragmentach brakuje torów. Ewentualna rewitalizacja linii możliwa będzie po przeprowadzeniu remontu, poprzedzonego uregulowaniem kwestii własnościowych.

#### 2.4.2. Transport wodny

Rzeka Wkra jest wykorzystywana do spływów kajakowych, ale nie jest to rzeka żeglowna. Jedyna przystań żegluga znajdują się przy ujściu Wkry do Narwi.

Wkra ma długość 249 km i jest prawym dopływem Narwii. Jest rzeką malowniczą, płynącą wśród łagodnych wzgórz morenowych i łąk. Dla kajakarzy dostępna jest na odcinku od Działdowa aż do ujścia rzeki w Nowym Dworze Mazowieckim. Rzekę Wkrę można podzielić na dwa odcinki:

- trudny (od Działdowa do Jańca),
- łatwy (z Jańca do Modlina).

Trasa trudna:

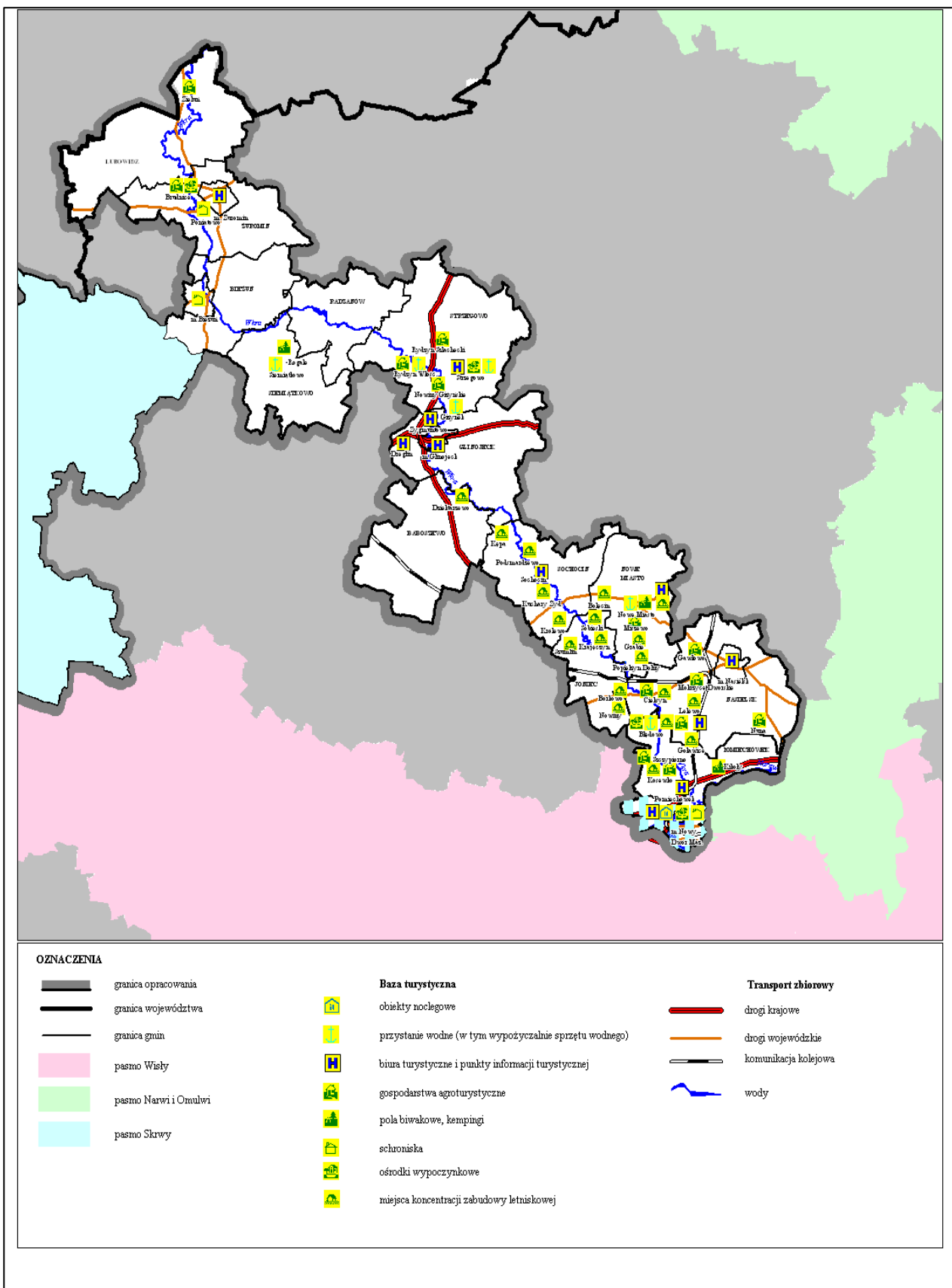
Spływ zaczyna się w Działdowie. Pierwszy odcinek to spokojna uregulowana rzeka z jazami. Taki charakter rzeka ma do miejscowości Nick, gdzie rozpoczyna się nieuregulowany odcinek rzeki, bardzo malowniczy. Od Zielunia prąd przyśpiesza. Pojawiają się wysoki skarpy, meandry, żwirowe mielizny. Na następnym odcinku rzeka jest znowu zmelioryzowana. Na uregulowanym odcinku wzdłuż brzegu sadzona była wiklina, która miejscami zarasta całe koryto rzeki.

W rzece licznie występują ryby, zwłaszcza od ujścia Mławki do Jańca. Na górnym i środkowym odcinku spotkać można bobry, wydry i żurawie.

Trasa łatwa:

Spływ zaczyna się koło mostu w Jańcu. Długość trasy wynosi około 30 km. Kończy się w ujściu Wkry do Narwii, gdzie trzeba uważać, iż ujście Wkry jest bardzo płytkie i nie da się go przepłynąć. Trzeba jednak uważać gdyż zaraz zaczyna się głęboka Narew.

Mapa 4. Uwarunkowania turystyczno – komunikacyjne



Źródło: Opracowanie MBPR

## **2.5. Analiza dokumentów samorządu terytorialnego dotyczących rozwoju turystyki i ochrony dziedzictwa kulturowego**

Polityka przestrzenna dotycząca rozwoju turystyki i rekreacji, kształtowania i ochrony środowiska przyrodniczego oraz ochrony dziedzictwa kulturowego. W Paśmie Wkry zawarta jest w studiach uwarunkowań i kierunków zagospodarowania przestrzennego gmin, ustaleniach szczegółowych określonych w planie ochrony Parku Krajobrazowego oraz innych dokumentach samorządu terytorialnego.

Wybrane informacje z **Planu Zagospodarowania Województwa Mazowieckiego** (Uchwała nr 65/2004 Sejmiku Województwa Mazowieckiego z dnia 7 czerwca 2004 r., Dz. U. Woj. Maz. nr 217 poz. 5811 z 8.08.2004 r.) dotyczące obszaru opracowania.

### **Wartości kulturowe**

Jednym z istotnych elementów ochrony dziedzictwa kulturowego jest tożsamość regionalna budowana poprzez pielęgnowanie i kultywowanie wartości lokalnej kultury materialnej i niematerialnej. Istotnym czynnikiem subiektywnym jest tu stan świadomości historycznej, poczucie wspólnoty dziejów, tradycji, norm i wzorów zachowań.

Mazowsze nie stanowiło i nie stanowi obszaru jednorodnego kulturowo. Obszar opracowania leży w rejonie demograficznym Mazowsze Północne.

Urbanizacja na Mazowszu Północnym rozpoczęła się stosunkowo późno. Przeważają tu lokacje z XVII–XVIII wieku. Znaczne walory historyczne posiadają również Biezuń i Nowy Dwór Mazowiecki. Miejscowości te wyróżniają się wartościowymi układami urbanistycznymi, wybitnymi wartościami krajobrazowymi oraz cenną tradycją historyczną i zabytkowymi obiektami architektonicznymi.

Znaczna część obszaru województwa posiada rozpoznanie w zakresie dziedzictwa archeologicznego. Zewidencjonowano kilkanaście tysięcy stanowisk archeologicznych podzielonych na podstawowe typy jednorodnych wewnątrz i zwartych terytorialnie koncentracji. Na omawianym obszarze są to: Prawobrzeżne Mazowsze Płockie i okolice Sierpca.

Konwencja w sprawie Ochrony Zabytków Architektonicznych w Europie – Cordoba 95, zobowiązuje kraje członkowskie do ochrony i utrzymania zabytków przy uwzględnieniu potrzeb współczesnego społeczeństwa. W tym kontekście szczególnej opieki wymaga architektura drewniana.

W krajobraz wsi mazowieckiej wpisane są również zabytki techniki budownictwa ludowego – wiatraki, młyny, kuźnie.

Ważną kwestią pozostaje także ochrona drewnianego budownictwa sakralnego, wraz z otaczającym te obiekty krajobrazem.

Na obszarze województwa występują liczne zespoły dworsko-pałacowo-parkowe, które są obrazem historycznej struktury społecznej. Współczesny zakres ochrony zabytków to skala krajobrazu, w którym mieszczą się wszystkie budowle, dzieła, założenia i zespoły będące przedmiotem ochrony.

Potrzeba ochrony wynika z potrzeb środowiskowych w różnych ujęciach: przyrodniczym, kulturowo-zabytkowym, geograficznym i historycznym oraz z potrzeb turystyki i wypoczynku.

Na omawianym regionie do najcenniejszych krajobrazów kulturowych należy krajobraz twierdzy Modlin.

### **Uwarunkowania gospodarcze – Turystyka**

Województwo Mazowieckie posiada walory turystyczne, liczące się w skali nie tylko kraju, ale i międzynarodowej. Są to przede wszystkim wysokiej klasy atrakcje kulturowe i znaczące wartości przyrodnicze.

Atrakcje kulturowe to liczne zabytki i miejsca historyczne. Walory przyrodnicze województwa to duże zwarte kompleksy leśne, rzeki oraz jeziora.



Najpopularniejszą formą aktywności jest turystyka przejazdowa, w tym biznesowa oraz turystyka wędrowniczo-krajobrazowa piesza, rowerowa, konna po sieci wyznaczonych szlaków. Popularny jest również wypoczynek pobytowy – urlopowy i świąteczny, indywidualny na obszarach letniskowych oraz zorganizowany w ośrodkach wypoczynkowych i kolonijnych. W ostatnich latach można zaobserwować rozwój nowych form turystyki, tzw. agroturystykę i ekoturystykę.

W ostatnich latach nastąpił także rozwój turystyki kulturowej, w tym znaczne ożywienie turystyki pielgrzymkowej. Ochrona krajobrazu kulturowego nabiera więc wymiaru gospodarczego, będąc również czynnikiem kształtowania tożsamości mieszkańców zgodnie z przekazanymi przez pokolenia tradycjami. Łączy poszanowanie natury i odrębności etnicznych, religijnych i lokalnych. Rozwój świadomości kulturowej powinien być realizowany przez pielęgnowanie tradycji regionalnych oraz ochronę dóbr kultury materialnej. Dużą uwagę należy poświęcić kultywowaniu tradycji na terenach wsi i małych miasteczkach, nierzadko wyróżniających się walorami krajobrazowymi oraz wartościowymi układami urbanistycznymi i cennymi tradycjami historycznymi.

Województwo mazowieckie posiada więc dobre warunki dla dalszego rozwoju funkcji turystycznej od strony atrakcji, ale również dzięki istniejącej bazie turystycznej. Jej cechą charakterystyczną jest duży udział obiektów całorocznych.

Oferta turystyczno-wypoczynkowa województwa napotyka jednakże na wiele ograniczeń, między innymi takich jak niedobór bazy poza Warszawą, brak odpowiedniego zagospodarowania rekreacyjnego wielu atrakcyjnych rejonów turystycznych oraz słabo rozwinięta informacja turystyczna i promocja regionu w kraju i zagranicą, zwłaszcza w odniesieniu do pozawarszawskich części województwa.

#### **Kierunki zagospodarowania przestrzennego**

Celem polityki w zakresie ochrony i wykorzystania wartości kulturowych jest kształtowanie tożsamości kulturowej Mazowsza. Polityka ta będzie adresowana do rejonów miast i miejscowości charakteryzujących się najcenniejszymi układami urbanistycznymi, wartościami krajobrazowymi, tradycją historyczną i zabytkowymi obiektami architektonicznymi.

Należy tu wymienić w szczególności:

- rejon o cennych walorach krajobrazowo-kulturowych.

Materialnym i przestrzennym wymiarem tej polityki jest ochrona obszarów o najcenniejszych elementach krajobrazu kulturowego i historycznego. Ustala się następujące obszary (układy) predysponowane do:

- objęcia ochroną prawną cennych krajobrazów kulturowych: Modlin,
- ochrony zespołów budownictwa drewnianego na terenach miejskich i wiejskich,
- objęcia prawną ochroną najcenniejszych układów ruralistycznych:

**Tabela 6. Wykaz wartościowych układów ruralistycznych proponowanych do objęcia ochroną prawną**

Lp.	Miejscowość	Gmina
1.	Goławice I i II	Pomiechówek
2.	Pomiechowo	Pomiechówek
3.	Pomiechówek	Pomiechówek
4.	Pomocnia	Pomiechówek
5.	Szczypiorno	Pomiechówek

Źródło: Opracowanie własne MBPR OT w Ciechanowie na podstawie Planu Zagospodarowania Przestrzennego Województwa Mazowieckiego

- objęcia ochroną najważniejszych miejsc pamięci narodowej i obszarów tożsamości historycznej.

W sferze świadectw kultury niematerialnej polityka województwa będzie realizowana poprzez:

- propagowanie wiedzy o regionie i małych ojczyznach,

- pielęgnowanie odrębności kulturowej i wspieranie twórczości ludowej,
- promowanie walorów kulturowych regionu oraz regionalnego folkloru poprzez różne formy organizacji imprez folklorystyczno-kulturowych oraz informacje w mediach i wydawnictwach skierowane do szerokiej rzeszy odbiorców,
- edukację w zakresie historii regionu i jego tożsamości kulturowej,
- wykorzystanie nowoczesnych technologii do zwiększania możliwości edukacyjnych zapoznania się z dorobkiem kultury regionalnej i spuścizny kulturowej.

Wybrane informacje ze **Studium uwarunkowań i kierunków zagospodarowania przestrzennego miasta i gminy Biezuń** (Uchwała nr XVIII/118/2000 Rady Miejskiej w Bieżuniu z dnia 5 października 2000 r.).

Jako wiodące cele rozwoju miasta i gminy Biezuń przyjmuje się:  
wzrost aktywizacji poprzez:

- rozwój funkcji rekreacyjnej,

ochronę i racjonalne kształtowanie środowiska przyrodniczego i kulturowego poprzez:

- zachowanie istniejących walorów środowiska,
- utrzymanie i rewitalizację zasobów materialnych dziedzictwa kulturowego.

Podstawowe kierunki zagospodarowania przestrzennego i główne działania:

*w strefie miejskiej:*

- rehabilitacja centrum miasta uwzględniająca obsługę ruchu turystyczno-wypoczynkowego rejonu, działania powinny uwzględniać wytyczne konserwatorskie,
- kreowanie wizerunku miasta poprzez utrzymanie historycznego układu przestrzennego, dbałość o miejsca stanowiące o tożsamości miasta, ich otoczenie,
- poprawa struktury funkcjonalno-przestrzennej miasta poprzez powiązania funkcjonalne, za pośrednictwem pieszego ciągu spacerowego wzdłuż rzeki Wkry, zabytkowego zespołu pałacowo-parkowego z planowanym terenem leśno-rekreacyjnym,
- rozwój zorganizowanej bazy rekreacyjnej ogólnodostępnej dla obsługi ruchu turystycznego,
- realizacja i urządzenie terenów rekreacyjnych wzdłuż rzeki Wkry,
- urządzenie ścieżek i tras rowerowych oraz ciągu pieszego,
- promocja miasta,

*w sferze rolniczej:*

- zachowanie i ochrona zabytków prawnie chronionych,
- zachowanie zabytkowego układu przestrzennego we wsiach,
- ochrona pomników przyrody,
- prowadzenie działań inwestycyjnych pod nadzorem Wojewódzkiego Konserwatora Zabytków w miejscach występowania stanowisk archeologicznych,

*w strefie rolniczo-leśno-rekreacyjnej:*

- poprawa stanu czystości wód powierzchniowych jako podstawowy warunek racjonalnego rozwoju w zakresie funkcji rekreacyjnej,
- rozwój funkcji rekreacyjnej na bazie istniejących siedlisk rolniczych – przekształcenia i agroturystyka,
- ochrona zabytkowych układów przestrzennych,
- przygotowanie oferty terenowej pod zagospodarowanie turystyczno-rekreacyjne.

### 3. ANALIZA SWOT

Tabela 7. Analiza SWOT

Mocne strony	Słabe strony
<p><b>Strefa przyrodnicza</b></p> <ul style="list-style-type: none"> <li>– Wysokie walory przyrodnicze i krajobrazowe.</li> <li>– Położenie na obszarze Zielone Płuca Polski.</li> <li>– Atrakcyjna krajobrazowo i naturalna dolina rzeki Wkry.</li> <li>– Obecność parków krajobrazowych i kompleksów leśnych z bogactwem morfologicznych form przyrodniczych i krajobrazowych.</li> </ul> <p><b>Strefa kulturowa</b></p> <ul style="list-style-type: none"> <li>– Znaczące wartości kulturowej i historyczne.</li> <li>– Cenne zespoły fortyfikacji – Twierdza Modlin</li> <li>– Znaczące miejsca kultu religijnego – Żuromin, Drogiszka.</li> </ul> <p><b>Otoczenie turystyczne</b></p> <ul style="list-style-type: none"> <li>– Położenie blisko aglomeracji warszawskiej.</li> </ul>	<p><b>Strefa przyrodnicza</b></p> <ul style="list-style-type: none"> <li>– Niedostateczne wykorzystanie potencjału przyrodniczego dla rozwoju turystyki.</li> </ul> <p><b>Strefa kulturowa</b></p> <ul style="list-style-type: none"> <li>– Zły stan techniczny obiektów zabytkowych w części wynikający z nieuregulowanych kwestii własności.</li> <li>– Małe wykorzystanie obiektów zabytkowych na cele komercyjne, mała liczba obiektów zabytkowych dostępnych dla turystów.</li> </ul> <p><b>Otoczenie turystyczne</b></p> <ul style="list-style-type: none"> <li>– Niskie standardy turystycznej bazy materialnej i usługowej.</li> <li>– Niedobór urządzeń rekreacyjnych, sportowych i rozrywkowych.</li> <li>– Prawie całkowity brak sieci informacji turystycznej.</li> <li>– Brak wyraźnie ukształtowanego wizerunku turystyki.</li> <li>– Niedostateczna promocja turystyczna obszaru.</li> <li>– Słabo rozwinięta sieć dróg.</li> </ul>
Szanse	Zagrożenia
<ul style="list-style-type: none"> <li>– Wykorzystanie funduszy UE.</li> <li>– Wspólna promocja w ramach inicjatyw regionalnych.</li> <li>– Istnienie w sąsiedztwie kilkumilionowej metropolii stołecznej.</li> <li>– Powstanie lokalnych organizacji promujących turystykę</li> <li>– Wzrastające zapotrzebowanie na turystykę i wypoczynek wiejski.</li> <li>– Adaptacja obiektów zabytkowych na cele kulturalne i turystyczne.</li> <li>– Możliwość wykorzystania potencjału wsi jako terenów atrakcyjnych turystycznie. <ul style="list-style-type: none"> <li>– Wykorzystanie potencjału przyrodniczego dla rozwoju rynku agroturystyki.</li> </ul> </li> <li>– Rozwój turystyki kulturowej.</li> <li>– Poprawa stanu istniejących dróg.</li> </ul>	<ul style="list-style-type: none"> <li>– Nieumiejętność wykorzystania środków europejskich.</li> <li>– Brak wsparcia administracji rządowej i wojewódzkiej dla inicjatyw samorządów lokalnych.</li> <li>– Brak współpracy samorządów w promocji produktu turystycznego.</li> <li>– Niedostatek środków inwestycyjnych będących w gestii samorządów lokalnych.</li> <li>– Niedostępność infrastruktury technicznej w zakresie ochrony środowiska, transportu i telekomunikacji na terenach wiejskich.</li> <li>– Zły stan atrakcji i ich nieprzystosowanie do udostępnienia i zwiedzania.</li> <li>– Zanieczyszczenie rzek i zbiorników wodnych.</li> </ul>

Źródło: Opracowanie własne MBPR OT w Ciechanowie

Rozwój turystyki na omawianym obszarze jest związany z rozwiązywaniem licznych problemów. Jednym z najważniejszych jest podniesienie jakości oraz zwiększenie konkurencyjności gospodarki turystycznej.

Zwiększenie konkurencyjności może nastąpić dzięki rewitalizacji i wzbogaceniu oraz kształtowaniu nowych atrakcji turystycznych. Przede wszystkim poprzez:

- uzupełnienie sieci obszarów chronionych i atrakcji przyrodniczych,
- budowa sztucznych zbiorników wodnych i urządzenie ich pod kątem wykorzystania sportowo-rekreacyjnego,

- przywrócenie do świetności atrakcji historyczno-kulturowych,
- zagospodarowanie zabytków dla turystyki,
- organizowanie atrakcyjnych imprez i wydarzeń kulturalnych, artystycznych, historycznych opartych m.in. na miejscowych tradycjach,
- podniesienie walorów kulturowych i estetycznych terenów wiejskich.

Niezadowolająca jest jakość przestrzeni turystycznej, głównie środowiska kulturowego, choć i przyrodniczego. Działania zmierzające do poprawy stanu istniejącego to m.in.:

- ustanowienie parków kulturowych i obszarów kulturowych dla ochrony krajobrazów zabytkowych,
- poprawa stanu czystości wód rzek i zbiorników wodnych,
- egzekwowanie swobodnego dostępu do wód powierzchniowych.

Obszar opracowania jest prawie całkowicie pozbawiony promocji. Należy wykreować wizerunek obszaru jako produktu turystycznego, mającego liczne atrakcje przyrodnicze, jak i kulturowe. Informacja turystyczna, z wyjątkiem miasta Nowy Dwór Mazowiecki, praktycznie tu nie istnieje. Opierając się na technice informatycznej powinny powstać lokalne ośrodki informacji jak i punkty informacji terenowej.

Duże zaniedbania i opóźnienia w infrastrukturze transportowej powodują uciążliwości związane z dojazdami. Poprawa standardów technicznych, stanu nawierzchni i polepszenie dostępności drogowej atrakcji przyrodniczo-kulturowych jest jednym z warunków rozwoju turystyki.

Na omawianym obszarze duże szanse łączą się z rozwojem agroturystyki. Liczba gospodarstw gościnnych jest niska w porównaniu z zapotrzebowaniem, które będzie wynikiem odpowiedniej promocji. Liczne tereny o dużych walorach turystycznych umożliwiają rozwój tej formy działalności.

#### 4. WSTĘPNA DELIMITACJA OBSZARU SZLAKU

Po analizie uwarunkowań przyrodniczych, kulturowych oraz z zakresu infrastruktury turystycznej i komunikacyjnej, należy stwierdzić, że prawie cały obszar objęty opracowaniem jest predysponowany do rozwoju turystyki. Takich predyspozycji wydaje się nie mieć jedynie gmina Baboszewo, nie posiadająca infrastruktury turystycznej, ani obszarów cennych zarówno z punktu widzenia przyrodniczego jak i kulturowego.

Analiza ww. uwarunkowań pozwoliła dostrzec potrzebę rozszerzenia obszaru opracowania o kolejne tereny. Są to miasta: Mława i Ciechanów oraz wsie: Opinogóra i Gołotczyzna. Miejscowości te mają wybitne wartości kulturowe, jak również dysponują obiektami infrastruktury turystycznej, jak hotele czy pensjonaty.

**Mława** uzyskała przywilej miejski w dokumencie lokacyjnym z 1429 r., który nadali jej książęta mazowieccy. Od tego czasu miasto stało się stolicą Ziemi Zawkrzeńskiej. W dniu 1 września 1939 roku Mława była jednym z ważniejszych punktów w całej kampanii wrześniowej. Bitwa mławska przeszła do szczytnych tradycji oręża polskiego.

W Mławie znajduje się **Muzeum Ziemi Zawkrzeńskiej** Oficjalne otwarcie muzeum nastąpiło 2 grudnia 1929 roku w budynku przy ulicy Ogrodowej, w którym znajduje się do dziś. Muzeum ma charakter regionalny i związane jest swoimi zbiorami i działalnością z regionem północnomazowieckim. Na początku II wojny światowej zbiory Muzeum zostały wywiezione do Królewca, ocalało tylko kamienne bóstwo pogańskie, ukryte w podziemiach kościoła Św. Trójcy w Mławie. Zachował się również album z unikalnymi zdjęciami dawnego muzeum mławskiego. Obecnie zbiory muzealne to: ekspozycja stała prezentująca pradzieje Ziemi Zawkrzeńskiej. Do najciekawszych eksponatów należą: kamienne i rogowe narzędzia pracy sprzed kilku tysięcy lat, zespoły grobowe z pełnym wyposażeniem sprzed 2 tysięcy lat, kolekcja biżuterii z brązu i żelaza oraz przedmioty codziennego użytku z pierwszego wieku przed Chrystusem. Istnieje także ciekawa ekspozycja przyrodnicza, jedyna tej klasy na Północnym Mazowszu, przedstawiająca bogactwo fauny i flory tego regionu. Można obejrzeć kolekcję motyli dziennych i nocnych, grupy ptaków i ssaków. Najciekawszym okazem fauny jest słoń leśny, który był starszy i większy od mamuta, żyjący w prapuszczu przed dziesiątkami tysięcy lat. To znalezisko jest jednym z trzech znanych w Polsce. Na szczególną uwagę zasługuje dział historyczny, a w nim dokumenty, księgi, pieczęcie, medale i militaria. Dział malarstwa obejmuje prace Wojciecha Piechowskiego i jemu współczesnych malarzy. Jest to jedyna w Polsce stała galeria tego artysty, urządzona dzięki darom Muzeum Narodowego w Warszawie, pojedynczym obrazom wypożyczonym z innych muzeów oraz zbiorom mławskiego muzeum. Całość ekspozycji jest uzupełniana przez stylowe meble oraz wyposażenie wnętrza.

Pod Mławą w miejscowości Mławka znajduje się **cmentarz wojenny** założony w latach 1940–1944 przez Wehrmacht. Cmentarz w kształcie litery U ma powierzchnię 2,7 ha. Pochowano na nim ponad 1300 żołnierzy niemieckich, już w czasie II wojny światowej, później miejsce spoczynku znalazło tu jeszcze 8500 żołnierzy. W czasie rekonstrukcji cmentarza w latach 1995/96 zachowano jego pierwotny podział na trzy części. Na kwaterach ustawiono grupy symbolicznych krzyży z granitu. Na placu centralnym znajdują się tablice imienne z nazwiskami spoczywających na cmentarzu żołnierzy.

Kolejną atrakcją Mławy jest **Mławska Kolej Dojazdowa**. Mławska Kolej sięga swym rodowodem czasów wojennych. Jej trasę zaczęto wytyczać w lipcu 1915 roku. Już następnego dnia wyspecjalizowane oddziały niemieckie zaczęły budować punkt przeładunkowy w Mławie. Jeszcze w lipcu drogą żelazną ułożoną z przesł patentowych szerokości 600 mm można było dojechać do Przasnysza. Pod koniec sierpnia trasa dotarła do Pasiek. Ministerstwo Kolei Żelaznych przejęło wąskotorówkę 10 lipca 1920 roku. Nieco później ułożono tor z Ciechanowa do Gruduska. Na przełomie lat 40 i 50-tych Kolej Mławska przejęła odcinki wąskiego

toru należące do cukrowni „Krasiniec” i „Ciechanów”. Kolej służyła także do przewozu wycieczek szkolnych, entuzjastów kolejnictwa, wreszcie pielgrzymów pragnących odwiedzić Rostkowo – wieś rodzinną Św. Stanisława Kostki.

Obiekty zabytkowe w Mławie wpisane do rejestru zabytków:

- kościół parafialny p.w. Św. Trójcy z 1477 roku,
- kościół filarny p.w. Św. Wawrzyńca, koniec XVIII wieku,
- cmentarz żydowski, ul. Warszawska, połowa XIX wieku
- park, dawnej „Ogród Miejski”, ul. Żeromskiego-Reymonta-Sienkiewicza-Wyspiańskiego, 1880 r., 1920 r.,
- ratusz miejski z 1544 roku, odbudowany po pożarach pod koniec XVIII wieku,
- zespół stacji kolei wąskotorowej (dyspozytornia wąskotorowa, dyspozytornia ruchu transportowego, budynek zarządu, budynek warsztatu napraw, stacja nawęglania, maszt syreny i anteny radiowej), 1915–1955 r.,
- dom, ul. Długa 7, 1990 r.,
- zespół banku (budynek bankowo-mieszkalny, garaż, ogród), ul. Lelewela 6, 1937–1938,
- kamienica, pl. 1 Maja 7, początek XX w.,
- więzienie, obecnie archiwum, ul. Narutowicza 3,
- dom, ul. Reymonta 2, XIX/XX w.,
- szkoła, ul. Sienkiewicz 4, 1906 r.,
- budynek, pl. Stary Rynek 5, koniec XVIII w.,
- kamienica, ul. Żeromskiego 4, 1900–1905 r.,
- kamienica, ul. Żeromskiego 5, pierwsza połowa XX w.,
- kamienica, ul. Żwirki 11, 1900–1905 r.,
- hala targowa, ul. Żwirki 22, 1912 r.,
- willa z ogrodem, ul. Żwirki 34, 1923–1925 r.,
- spichlerz, ul. Warszawska 44, XVIII w.,
- Mławska Kolej Dojazdowa (torowisko, most na rzece Łydyni) – przestrzenny układ komunikacyjny 1914–1950 r.

Atrakcyjny z punktu widzenia turystyki jest **zbiornik retencyjny Ruda** w bardzo bliskim sąsiedztwie miasta Mława. Zalew zbudowano w 1976 roku w celu retencjonowania wód rzeki Mławki do podsiąkowego nawadniania użytków rolnych w dolinie rzeki, a także do celów rekreacyjnych turystyki niezorganizowanej. Zalew jest wykorzystywane do celów kąpielowych i uprawiania sportów wodnych w sezonie letnim przez mieszkańców Mławy i okolic. Całorocznie korzystają z niego wędkarze uprawiający turystykę hobbystyczną w formie połowów ryb. Rozbudowa materialnego zaplecza turystyki w otoczeniu zbiornika pozwoli na rozwój jego funkcji rekreacyjnej i zmniejszy wywieraną na niego i okolicę antropopresję.

**Ciechanów** słynie głównie z ruin średniowiecznego **Zamku Książąt Mazowieckich** stanowiącego jeden z ciekawszych i oryginalnych relikwów dawnego systemu rezydencjalno-obronnego (zdjęcie 36). Fundatorem zamku był Janusz I, a jego budowę rozpoczęto około roku 1420. Posadowienie zamku na mokradłach, naturalne otoczenie zakolem rzeki i dodatkowo szeroką fosą było wyjątkowym dziełem ówczesnej sztuki militarnej. Zamek ma formę prostokąta orientowanego północ-południe, z dwiema wieżami flankującymi ścianę południową. Wieża wschodnia miała charakter sądowo-penitencjarny, a zachodnia pełniła funkcję arsenału książęcego. Przy północnej, wewnętrznej ścianie wzniesiono tzw. Dom Wielki. Przez lata zamek podlegał wielu przebudowom i znajdował się w wielu rękach. Zamek znajduje się obecnie pod pieczę Muzeum Szlachty Mazowieckiej.

Muzeum funkcjonuje od 1973 roku, początkowo jako Muzeum Zamku, a od 1976 r. do 1990 r. jako Muzeum Okręgowe. Obecnie jako **Muzeum Szlachty Mazowieckiej** w Ciecha-

nowie. Jest muzeum wielodziałowym – działy: historii, sztuki, archeologii i etnografii – które dopiero od 1990 r. ukierunkowuje swe zbiory z myślą o stałej ekspozycji poświęconej szlachcie mazowieckiej. Gromadzi zbiory archeologiczne, etnograficzne, archiwalne i militarne związane z historią ziemi ciechanowskiej. Od 1990 r. prowadzi badania naukowe. Posiada interesujący zespół portretów szlacheckich od XVIII do XX wieku, konwisarstwa i judaiki. W skład muzeum wchodzi: Zamek Książąt Mazowieckich, Muzeum Pozytywizmu w Gołotczyźnie oraz Dworek – dom A. Bąkowskiej, właścicielki dóbr Gołtczyzny. Muzeum posiada stałe ekspozycje.

Na Zamku Książąt Mazowieckich prezentowane są przykłady broni palnej i uzbrojenia ochronnego z XV/XVIII wieku. Do najciekawszych eksponatów należą: kopia dziecięca zbroi króla Zygmunta Augusta, skrzydlaty szyszak husarski oraz broń drzewcowa i hakownice.

W budynku ekspozycyjnym przy ulicy Warszawskiej z 1924 roku, wybudowanym wg projektu Jerzego Korczaka, eksponowane są zbiory muzealne:

- „Cienie macew” – wystawa poświęcona ciechanowskim żydom,
- „Rzeźba ludowa ze zbiorów H. M. Przedpełskich” – kolekcja rzeźby ludowej z terenów Ziemi Zawkrzeńskiej z XIX i pierwszej połowy XX wieku,
- „Przyroda wokół nas”,
- „Garncarstwo na Mazowszu Północnym” – ceramika użytkowa Mazowska Północnego,
- „Okrucy przeszłości naszej...” – wystawa archeologiczna,
- „Dawne rzemiosło wsi mazowieckiej w miniaturze”.

W „Krzewni” **Muzeum Pozytywizmu** domu Aleksandra Świętochowskiego w **Gołotczyźnie** – willa usytuowana na terenie parku, z oryginalnym wystrojem i spuścizną po właścicielu. Placówka posiada galerię malarstwa, a w budynkach inwentarskich znajdują się maszyny, pojazdy i narzędzia rolnicze z początku XX wieku.

W „**Dworku**” A. Bąkowskiej w Gołotczyźnie – dworek hrabianki Bąkowskiej, która w 1909 roku założyła tu szkołę dla dziewcząt wiejskich. Urządzona jest tu stała ekspozycja „Szlachta mazowiecka w malarstwie i wnętrzach” – wystawa wnętrz mieszkalnych i galeria portretu, na którą składają się stałe ekspozycje:

- „Mazowieckie dwory i zaścianki”,
- „Portret szlachecki”,
- „Malarstwo Adama Kazimierza Feliksa Ciemniejskiego 1866–1915”,
- „Malarstwo Jana Chryzostoma Ciemniejskiego 1908–1970”,
- „Malarstwo i biżuteria Olgierda Vetesco 1913–1983”.

Wizytówką **Opinogóry** jest **Muzeum Romantyzmu**. Muzeum działa od 20 maja 1961 roku w odbudowanym neogotyckim zamku. Muzeum Romantyzmu posiada dwie ekspozycje otwarte: w zameczku i oficynie. Pałac opinogórski pierwotnie pełnił funkcję pawilonu ogrodowego. Usytuowany na zapleczu starego dworu, w okresach letnich zmieniał się w dom mieszkalny dla gości zapraszanych przez Krasieńskich. Po śmierci Zygmunta Krasieńskiego zameczek uległ zniszczeniu. Dopiero w latach 80-tych XIX wieku przeprowadzono pierwszy remont, a w 1894 roku dokonano gruntownej przebudowy, wg projektu Józefa Hassa. Zameczek stoi w parku krajobrazowym, typu angielskiego o powierzchni 21 ha rozciąga się na trzech pagórkach, a jego walory krajobrazowe wzbogaca czterohektarowe lustro wody. W parku rośnie ponad tysiąc starych drzew, a cztery z nich uznano za pomniki przyrody: dwa dęby „Zygmunt” i „Eliza” (około 280 lat) oraz dwa jesiony „Szwoleżer I i II”. Ostateczny kształt parku wraz z wydzieleniem ciągów komunikacyjnych nakreślił Walerian Kronenberg w 1895 roku. Park dzielił się na trzy strefy: park krajobrazowy między zamkiem a kościołem, sad i ogród nad stawem oraz zwierzyniec. Na terenie parku znajduje się szereg obiektów i miejsc zabytkowych jak oficyna, miejsce po dawnym dworze, pomnik Zygmunta Krasieńskiego, ławeczka Kamelii Załuskiej, kamienne meble, pomnik Bolesława IV, dom ogrodnika i

dom z podcieniami. W oficynie znajduje się sala koncertowa z galerią portretów oraz sale czasowych wystaw tematycznych związanych z Z. Krasieńskim lub romantyzmem. Murowana ławeczka wykonana została w 1832 roku na zamówienie Amelii Załuskiej. Na frontowej ścianie ławeczki wyrzeźbiony jest napis: „Niech pamięć moja zawsze ci będzie miła”. Był to prezent dla Zygmunta Krasieńskiego wystawiony na jego przyjazd z Genewy do Opinogóry. Wg relacji zwiedzających, każdy, kto dziś na ławeczce siądzie, ten się zakocha. W pobliżu pałacyku znajduje się zabytkowy kościół, w którego podziemiach są grobowce rodziny Krasieńskich.

Obiekty zabytkowe w Ciechanowie wpisane do rejestru zabytków:

- historyczne założenia urbanistyczne,
- kościół parafialny p.w. Narodzenia NMP, XIV w.,
- kościół augustianów p.w. Nawiedzenia NMP, XIV w.,
- cmentarz rzymsko-katolicki, kaplica, ogrodzenie z bramą i furtkami, ul. Płońska, połowa XIX w.,
- założenia zieleni miejskiej (park przy Farskiej Górze, park przy kościele augustianów, ciąg spacerowy nad Łydynią) XIX/XX w.,
- zamek (ruiny), XIV/XV w.,
- ratusz, XIX w.,
- poczta, ul. Grodzka 1, 1930–1935 r.,
- budynek administracji browaru, ul. Kilińskiego 4/8, 1864–1885 r.,
- budynek dowództwa straży granicznej, obecnie Komenda Rejonowa Policji, pl. Kościuszki 5, 1930 r.,
- bank, ul. 3 Maja 3, 1910 r.,
- dom, ul. 3 Maja 7, 1888 r.,
- dom, ul. Mickiewicza 1/3, 1900–1905 r.,
- willa, ul. 11 Pułku Ułanów Legionowych 31, 1935 r.,
- dom, ul. 11 Pułku Ułanów Legionowych 41, 1928 r.,
- budynek, ul. 11 Pułku Ułanów Legionowych 43, około 1930 r.,
- zespół dawnego starostwa (4 budynki), obecnie Komenda Policji, ul. 11 Pułku Ułanów Legionowych 47, około 1925 r.,
- willa z ogrodem, ul. Sierakowskiego 16, 1932 r.,
- dom, ul. Ściegiennego 2, 1912 r.,
- dom, ul. Ściegiennego 9, 1902 r.,
- dom, ul. Warszawska 19, początek XX w.,
- dom, ul. Warszawska 33, początek XX w.,
- dawny bank Spółdzielczy, ul. Warszawska 59/61/Mickiewicza 4, 1925 r.,
- dom, ul. Warszawska 66, 1925 r.,
- dom, ul. Warszawska 68, XIX/XX w.,
- zespół koszar (32 budynki koszarowe, mieszkalne, gospodarcze), ul. Wojska Polskiego, 1880–1890 r., 1910–1912 r.,
- dom, ul. Wojska polskiego 39, początek XX w.,
- budynek gospodarczy (guzikarnia, później młyn).



## 5. ZAŁOŻENIA – WSTĘPNA KONCEPCJA

### 5.1. Waloryzacja atrakcji turystyczno-kulturowych

#### 5.1.1. Atrakcje przyrodniczo-krajobrazowe

W wyniku waloryzacji atrakcji przyrodniczo-krajobrazowych zostały wyodrębnione następujące elementy, najbardziej atrakcyjne turystycznie.

*Największe atrakcje krajobrazowe:*

Bołęcin – tereny o wysokich walorach krajobrazowych, z pięknie ukształtowanym korytem rzeki, licznymi starorzeczami, szczególnie na prawym brzegu pod Gromadzynem, piękne tereny łąkowe.

Pomiechówek – na terenie gminy Pomiechówek w Orzechowie i Kikołach jest estetyczny widokowo układ wzniesień wydmych. W Księżej Górze można podziwiać układ okalający malowniczą zatokę doliny Wkry ze zbiornikiem wodnym. Punkt widokowy z zabytkowego fortu w Czarnowie na dolinę Narwi, z szeroką wstęgą rzeki skręcającą w kierunku południowym. Atrakcyjne krajobrazowo jest jezioro Błędowskie w starorzeczu Narwi. Punkt widokowy z zabytkowego fortu w Czarnowie na dolinę Narwi, z szeroką wstęgą rzeki skręcającą w kierunku południowym.

Bardzo trudnym zadaniem było wyodrębnienie najbardziej atrakcyjnych krajobrazowo terenów. Generalnie cały obszar opracowania cechuje się wysokimi walorami krajobrazowymi.

Tutejsza przyroda jest w większości naturalna, niezdegradowana i zachowała swe największe atrakcje. Największym atutem omawianego obszaru jest jego naturalność.

*Obszary cenne przyrodniczo:*

Lubowidz – Górznieńsko-Lidzbarski Park Krajobrazowy to duży kompleks leśny z licznymi jeziorami i zagłębieniami bezodpływowymi, przecięty granicą pomiędzy wzgórzami moreny czołowej fazy kujawskiej stadiału poznańskiego a położonymi na południe od nich równinnymi polami sandrowymi. W ukształtowaniu terenu północnej części wyróżniają się doliny rzeczne Górzanki i Brynicy z przełomowym odcinkiem tej ostatniej, o deniwelacjach sięgających 50 m. W skład kompleksu leśnego wchodzi bory mieszane, świeże oraz lasy liściaste. Dość duże powierzchnie zajmują olsy, lasy łąkowe i zarośla wierzbowe. Mezotroficzne jeziora śródleśne otoczone są przez zbiorowiska mszarno-turzycowe i szuwarowe.

Gołuska Kępa – rezerwat leśny o powierzchni 9,95 ha, utworzony w 1972 roku. Ochroną objęto las liściasty – olcha, jawor, jesion, osika – o cechach zespołu naturalnego. Osobliwością są olchy czarne o szczydłowato ukształtowanych korzeniach, typowych dla terenów okresowo zalewanych. W rezerwacie, stanowiącym część kompleksu leśnego „Uroczysko Bielawy Gałuskie” o powierzchni 213,14 ha są bardzo dobre warunki do bytowania ptactwa i liczne atrakcje przyrodnicze – siedliska leśne, ostoje zwierzyny.

Dziętkarzewo – rezerwat częściowy utworzony w 1964 roku. Przedmiotem ochrony jest niewielki fragment starodrzewia pochodzenia naturalnego, położony na skarpie rzeki Wkry.

Nowy Dwór Mazowiecki – Forty w Goławicach I i II, Brodach i Czarnowie są całorocznym miejscem siedliskowym nietoperzy.

#### 5.1.2. Atrakcje kulturowe

Waloryzacja obiektów zabytkowych zgodna jest z przedstawioną w „Projekcie programu opieki nad zabytkami” dla Województwa Mazowieckiego.

*Obszary i obiekty zabytkowe unikatowe o wyjątkowym znaczeniu dla regionu*

1. Układy urbanistyczne, założenia i zespoły przestrzenne:

- zespół pałacowo-parkowy, obronny z obwałowaniami bastionowymi w Bieżuniu powiązany z układem urbanistycznym miasta.

2. Dzieła budownictwa obronnego:

- zespół twierdzy Modlin z fortami z XIX wieku – szczytowe osiągnięcie fortyfikacji bastionowych.
3. Obiekty sakralne:
    - drewniany kościół w Drogiszce,
    - kościół w Żurominie – przykład niespotykanego na Mazowszu, kościoła halowego typu wielkopolskiego.
  4. Pałace i dwory, zespoły dworsko-pałacowo-parkowe:
    - pałac w Chrcynnym,
    - dwór drewniany w formie rosyjskiej, podmoskiewskiej daczki we Wkrze.

#### *Obszary i obiekty reprezentatywne*

1. Układy urbanistyczne:
  - układy urbanistyczne miast: Nasielska i Bieżunia.
2. Obiekty sakralne:
  - drewniany kościół w Strzegowie,
  - kościół neogotycki w Nasielsku i Niedzborzu.
3. Pałace i dwory, zespoły dworsko-pałacowo-parkowe:
  - zespół dworsko-parkowy w Pianowie Daczkach.

#### *Miejsca znaczących atrakcji kulturowych*

##### *Imprezy kulturalne:*

Modlin – 66 -rocznica wybuchu II wojny światowej i Obrony Modlina, Widowisko Napoleońskie.

Glinojeczek – Koncert kolęd „Kolędować małemu”, Piknik Unijno-Ekologiczny, Dni Glinojeczka, Festyn „Wianki”, Międzynarodowe Spotkania Folklorystyczne „Kupalnocka”, Przegląd zespołów muzyki religijnej „Cecyliada”, Regionalny konkurs piosenki zimowej „Piguła”.

Nowy Dwór Mazowiecki – Ogólnopolski Splyw Kajakowy „Młynareczka”, Międzynarodowy Nowodworski Rajd Pojazdów Zabytkowych, Festyn „Żegnaj lato na rok”, Dni Nowego Dworu Mazowieckiego.

##### *Miejsca związane z wybitnymi osobowościami i wydarzeniami historycznymi:*

Gołuszyn – przebywał tu Henryk Sienkiewicz, który na wyspie rzecznej zwanej wg legendy ludowej „Wyspą Juranda” umieścił siedzibę Juranda – jednego z bohaterów swojej powieści pt. „Krzyżacy”. Z uwagi na naturalną trudną dostępność „Wyspy Juranda”, teren rezerwatu był miejscem schronienia dla uczestników Powstania Styczniowego w 1863 roku i oddziałów partyzanckich w czasie II wojny światowej.

Bieżuń – mieszkał tu, znany na całym Mazowszu, poeta i działacz kultury Stefan Gołębiowski. Był to człowiek bardzo zaangażowany w życie bieżuńskiej społeczności o czym świadczy fakt, że testamentem przekazał Muzeum Małego Miasta swój majątek i dorobek. Dziś dom Gołębiowskiego to nie tylko symbol, to ważny fragment historii i kultury materialnej Bieżunia. W Bieżuniu znajduje się zabytkowy pałac byłego właściciela i wieloletniego mieszkańca miasta Andrzeja Zamoyskiego.

Modlin – twierdza powstała z inicjatywy Napoleona, który świetnie zdawał sobie sprawę ze strategicznego znaczenia miejsca, w którym Narew uchodzi do Wisły. Z jego rozkazu w 1806 roku rozpoczęto budowę bastionowej cytadeli. W czasie powstania listopadowego twierdza była jednym z ostatnich miejsc pozostającym w posiadaniu wojsk polskich. W latach 1832–41 Rosjanie rozbudowali twierdzę, wznosząc zewnętrzne bastiony i 6 fortów.

Ościsłowo – las Ościsłowski należy do największych cmentarzyisk z lat okupacji w powiecie ciechanowskim. Na terenie Uroczyska Ościsłowskiego 20 lutego 1940 roku hitlerowcy rozstrzelali około 1700 chorych i kalekich ludzi z powiatu ciechanowskiego i sąsiednich powiatów.

### *Ośrodki kultu religijnego*

Żuromin – kościół parafialny p.w. św. Trójcy w Żurominie z cudownym obrazem Matki Boskiej Żuromińskiej.

Drogiszka – kościół filialny p.w., Św. Krzyża w Drogiszce, XVII wiek, drewniany.

## **5.2. Obszary priorytetowe szlaku**

Obszary priorytetowe omawianego szlaku do miasto **Biezuń i Twierdza Modlin**. Dziedzictwo kulturowe tych obiektów predysponuje je do utworzenia parku kulturowego. Ustawa o ochronie zabytków i opiece nad zabytkami z dn. 23 lipca 2003 r. (Dz. U. Nr 162 z dn. 17.09.2003, poz. 1568), dała możliwość tworzenia parków kulturowych, a zarazem określiła obowiązki:

- sporządzania dla nich planów ochrony,
- sporządzania dla obszaru parku kulturowego miejscowego planu zagospodarowania przestrzennego.

Zgodnie z brzmieniem przepisu artykułu 3 pkt. 14 i 16 ustawy o ochronie zabytków i opiece nad zabytkami z dn. 23 lipca 2003 r. – krajobraz kulturowy – to przestrzeń historycznie ukształtowana w wyniku działalności człowieka, zawierająca wytwory cywilizacji oraz elementy przyrodnicze. Powszechnie wiadomym jest, że wszelkie dzieła człowieka „dziewią się” na tle uwarunkowań przyrodniczych, bądź wyraźnie widocznych w przypadku krajobrazu otwartego czy wiejskiego – poza miastami i osadami, bądź występujących jako „elementy” w przypadku krajobrazu miasteczek czy miast. Ta zależność tworzy integralną strukturę przestrzenną, na którą składają się: płaszczyzny (lasy, łąki, grunty orne, zbiorniki wodne), ciągi (rzeki, strumienie, drogi, granice), i punkty (obiekty kulturowe i przyrodnicze). Stąd też jako jeden z pierwszych kroków w celu utworzenia parku kulturowego – konieczne jest syntetyczne, kompetentne rozeznanie tej struktury kulturowo – przyrodniczo – przestrzennej, która powinna wskazać czytelne przesłanki dla postulowania danego obszaru do specjalnej formy ochrony jego krajobrazu.

## **5.3. Kierunki i rodzaje ruchu turystycznego**

### 5.3.1. Turystyka przyrodnicza, w tym kwalifikowana

Turystyka przyrodnicza, czyli ekoturystyka, związana jest z przyrodą, z reguły z obszarami cennymi przyrodniczo, głównie obszarami chronionymi różnych kategorii. Jej uczestnicy cechują się dużą świadomością ekologiczną i wrażliwością przyrodniczą. Ta forma turystyki przyczynia się do ochrony środowiska przyrodniczego i kulturowego regionu.

Obszarami predysponowanymi do rozwoju turystyki przyrodniczej na omawianym terenie są gminy: Lubowidz, Glinojęck.

### 5.3.2. Turystyka miejska, kulturowa i pielgrzymkowa

Turystyka miejska, kulturowa oparta jest na walorach dziedzictwa kulturowego danego regionu. Zabytki, miejsca historyczne, czy pamiątki związane z pobytem wybitnych osób przyciągają rzesze turystów. Miejsca kultu religijnego stają się celem turystyki pielgrzymkowej.

Obszarami predysponowanymi do turystyki kulturowej i pielgrzymkowej na omawianym terenie są gminy: Żuromin, Strzegowo, Nowy Dwór Mazowiecki, Pomiechówek, Biezuń.

### 5.3.3. Turystyka wiejska – agroturystyka, turystyka letniskowa

Turystyka wiejska związana jest z wyjazdami na tereny, gdzie zachowały się wszystkie tradycje wiejskie, począwszy od tradycyjnego budownictwa, poprzez kuchnię do zachowanych obrzędów. Jedną z form turystyki wiejskiej, zyskującą coraz więcej zwolenników, jest tzw. agroturystyka. Agroturystyka to forma wypoczynku w gospodarstwach wiejskich, w warunkach zbliżonych do naturalnych.

Obszarami predysponowanymi do turystyki wiejskiej na omawianym terenie są gminy: Głinojeck, Nasielsk, Joniec, Sochocin, Nowe Miasto.

#### **5.4. Model szlaku – główne elementy**

Potencjał przyrodniczo-kulturowy analizowanego Pasma Wkry kreuje ośrodki węzłowe oraz wspomagające, jako główny element szlaku. Sam potencjał nie może funkcjonować bez infrastruktury turystycznej w postaci zaplecza noclegowego i gastronomicznego oraz infrastruktury uzupełniającej w postaci wyznaczonych szlaków, imprez, informacji turystycznych, zaplecza sanitarnego itp.

##### **5.4.1. Ośrodki węzłowe**

W ramach Pasma Wkry można wyróżnić wykształcone ośrodki węzłowe o dużym znaczeniu dla rozwoju turystyki. Takimi ośrodkami ze względu na nagromadzenie atrakcji turystycznych wynikających z uwarunkowań przyrodniczych i kulturowych jest:

Nowy Dwór Mazowiecki – węzeł turystyki kulturowej i kwalifikowanej przyrodniczej, węzeł komunikacyjny (powiązania drogowe, komunikacja kolejowa).

##### **5.4.2. Ośrodki wspomagające**

Obok ośrodków węzłowych istotne znaczenie dla kształtowania turystyki mają ośrodki wspomagające, do których należą miejscowości:

1. Nasielsk
2. Głinojeck
3. Biezuń

##### **5.4.3. Skomunikowanie szlaku – środki lokomocji**

Omawiany obszar pokryty jest siecią dróg krajowych i wojewódzkich o utwardzonych nawierzchniach. Są to:

- drogi krajowe: E 77, nr 10, nr 50, nr 60, nr 62,
- drogi wojewódzkie: nr 540, nr 541, nr 539, nr 559, nr 560, nr 561, nr 562, nr 563, nr 567, nr 619, nr 620, nr 571.

Wyżej wymieniona infrastruktura drogowa uzupełniana jest przez drogi lokalne: powiatowe i gminne.

Istniejąca sieć dróg jest w większości obsługiwana przez autobusy PKS.

Przez omawiany obszar przebiegają cztery linie kolejowe:

- o znaczeniu państwowym: magistrała E 65, linia nr 33.
- o znaczeniu lokalnym: nr 33, nr 27.

##### **5.4.4. Model wyposażenia szlaku**

Elementy wyposażenia szlaku niezbędne do jego funkcjonowania to:

- skomunikowanie szlaku,
- nasycenie atrakcjami,
- dostępność turystyczna obszarów i obiektów,
- oznakowanie szlaku,
- infrastruktura turystyczna:
  - baza noclegowa, baza gastronomiczna.

##### **5.4.5. Modelowy potencjał infrastrukturalny**

W zależności od uwarunkowań przyrodniczych i kulturowych charakter uprawianej turystyki jest odmienny. Rozwój turystyki na danym obszarze determinuje jakość i ilość bazy recepcyjnej. Podstawowym elementem jest baza noclegowa i zaplecze gastronomiczne. Infra-

struktura powinna być dostosowana do rodzaju turystyki, jaki dominuje na danym obszarze i do predyspozycji rozwoju turystyki.

Bardzo ważnym elementem jest baza noclegowa, o standardzie dostosowanym do zapotrzebowania, głównie hotele niższej klasy, pensjonaty, schroniska młodzieżowe, campingi, itp.

Istotne znaczenie ma infrastruktura dopełniająca, czyli obiekty sportowo-rekreacyjne, sanitariaty, parkingi zlokalizowane w sąsiedztwie atrakcji turystycznych, oznakowanie turystyczne i informacja turystyczna.

Bardzo ważnym elementem jest dostępność komunikacyjna, zarówno w postaci dróg dla środków transportu komunikacji samochodowej, jak również skomunikowania za pomocą znakowanych szlaków turystycznych dla turystyki pieszej czy rowerowej. Skomunikowane ze sobą terenów atrakcyjnych turystycznie i obecność bazy turystycznej wokół szlaków oraz ścieżek rowerowych jest głównym elementem modelowego potencjału turystyki przyrodniczej i kwalifikowanej.

Na obszarach zabudowy lotniskowej i agroturystyki podstawowym elementem jest infrastruktura sanitarna w postaci kanalizacji i wodociągów. Istotne znaczenie ma również kształtowanie ładu przestrzennego m.in. poprzez wykorzystywanie opuszczonych gospodarstw oraz zapobieganie przekroczeniu chłonności terenów lotniskowych.

Niezależnie od rodzaju preferowanej turystyki ważnym elementem jest marketing, promocja towaru czy usługi turystycznej.

Infrastruktura turystyczna powinna zapewnić dostępność, przyjazność i bezpieczeństwo szlaku.

Modelowy potencjał infrastrukturalny:

- baza noclegowa i gastronomiczna,
- trasy turystyczne,
- biura turystyczne i punkty informacji turystycznej.

#### 5.4.6. Ocena stanu i kierunki inwestowania

Infrastrukturę turystyczną na omawianym obszarze można określić jako przeciętną, zarówno pod względem jakościowym jak i ilościowym. Nieliczne obiekty noclegowe mają dość wysoki standard – szczególnie gospodarstwa agroturystyczne i ośrodki rekreacyjno-wypoczynkowe. Niestety zdarzają się obiekty, które będą wymagały wielu nakładów, aby przyciągnąć turystów. Baza gastronomiczna wydaje się wystarczająca, choć jakość oferowanych potraw w niektórych obiektach budzi wiele zastrzeżeń. Zaskakujące jest, że nie ma tutaj żadnego lokalu oferującego tradycyjne mazowieckie dania.

Spore trudności w ruchu turystycznym może powodować skomunikowanie szlaku. Wprawdzie cały obszar jest pokryty siecią dróg, ale większość z nich jest w złym stanie technicznym oraz nie ma wyraźnych poboczy, czy wydzielonych pasów, które ułatwiają ruch turystom rowerowym i pieszym. Większość dróg, również lokalnych, obsługują autobusy PKS. Niestety stan techniczny taboru i godziny odjazdu autobusów, uniemożliwiają niekiedy dogodnie przemieszczanie się tymi środkami transportu.

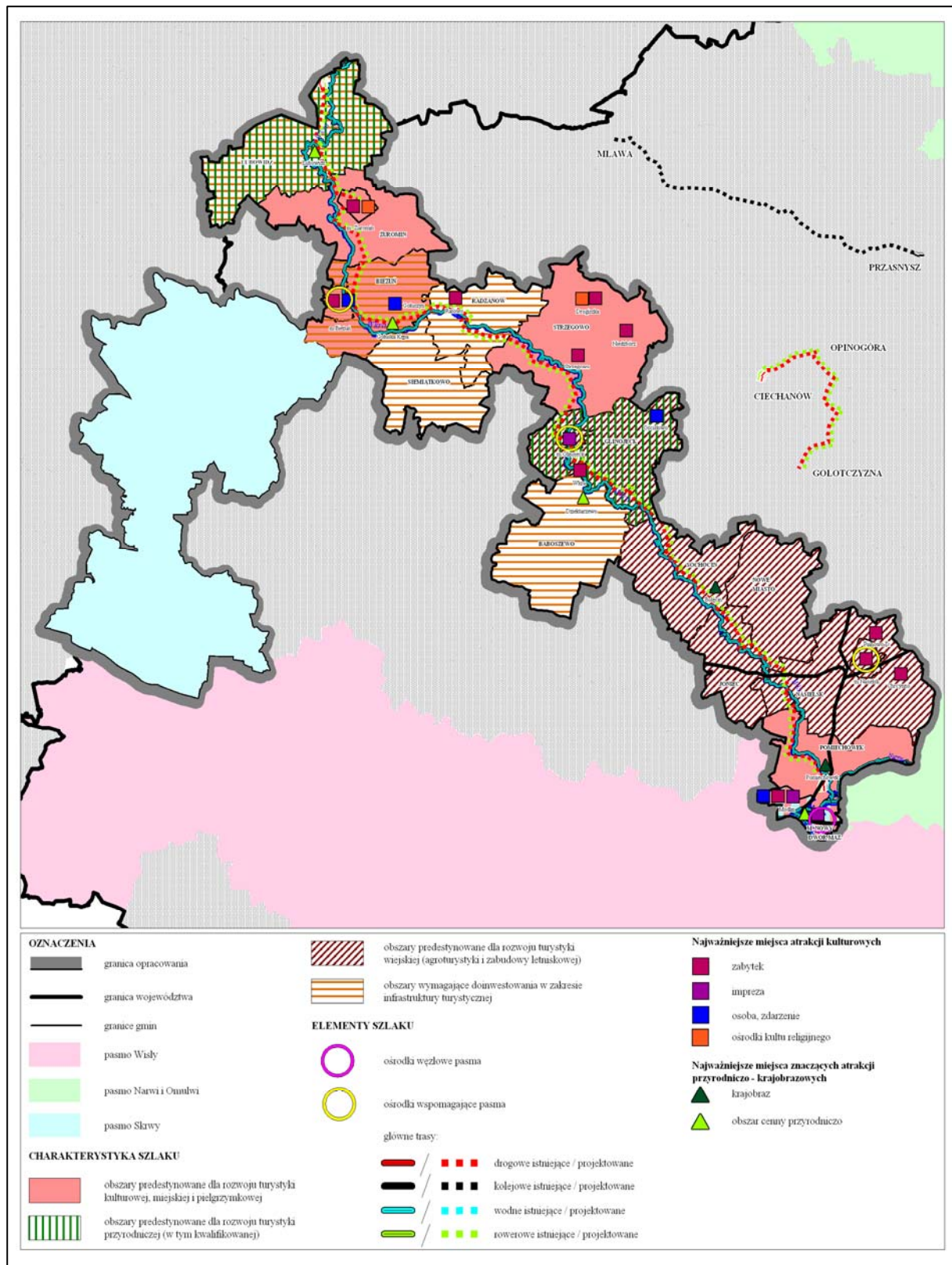
Transport wodny na rzece Wkrze jest praktycznie w zaniku, nie biorąc pod uwagę spływów kajakowych. Jedyne przystanie wodne, stwarzające bazę dla pływających środków transportu, znajdują się przy ujściu w/w rzeki do Narwi.

Dużym problemem na omawianym obszarze jest niewielka liczba wyznaczonych szlaków turystycznych. Jeżeli już takowe istnieją, to brak im oznakowania trasy, wyznaczonych miejsc do odpoczynku i czytelnego oznakowania zabytków, czy atrakcji przyrodniczych.

Omawiany teren jest prawie całkowicie pozbawiony informacji turystycznej. Wyjątek stanowi jedynie miasto Nowy Dwór Mazowiecki. Wprawdzie urzędy gmin deklarują pomoc

dla każdego turysty pragnącego odpoczywać na ich terenie, ale w rzeczywistości tylko w niewielu można uzyskać przydatne informacje.

**Mapa 5. Koncepcja szlaków turystyczno-kulturowych**



Źródło: Opracowanie MBPR

## 5.5. Koncepcja głównych tras z uwzględnieniem środków lokomocji

Jedną z projektowanych tras rowerowych województwa mazowieckiego będzie przebieg przez obszar objęty opracowaniem. Jest to trasa rowerowa Wkrzańska, będąca odgałęzieniem od trasy Nadwiślańskiej Prawobrzeżnej w Modlinie. Trasa prowadzi przez Pomiechówkę, dalej doliną Wkry przez Goławice, Ciekosyn, Popielżyn, Królewę, Sochocin, Małuzyn, Głinojeck, Strzegowo, Radzanów, Biezuń, Żuromin, Lubowidz do Górznieńsko-Lidzbarskiego Parku Krajobrazowego.

Proponuje się utworzenie następujących tras rowerowych:

- Ciechanów (Zamek Książąt Mazowieckich, Muzeum Szlachty Mazowieckiej) – Opinogóra (Muzeum Romantyzmu) – Bogucin – Wróblewo – Nasierowo Dziurawieniec – Ciemnowko – Burkaty – Gołotczyzna (Muzeum Pozytywizmu).
- Żuromin (miasto historyczne, miejsce kultu religijnego) – Poniatowo (zabytkowy kościół i dwór) – Chamsk (zabytkowy kościół i dwór) – Biezuń (miasto historyczne z zabytkowym układem przestrzennym, zabytkowy kościół i założenie pałacowe, Muzeum Małego Miasta) – Myslin – Bielawy Gołuskie – Gołuszyn (rezerwat przyrody) – Zgliczyn Glinki (zabytkowy pałac) – Ratowo (zabytkowy klasztor i kościół) – Radzanów (miasto historyczne, zabytkowy kościół).

Proponuje się również utworzenie szlaków turystycznych kolei wąskotorowej na następujących trasach:

- Mława – Grudusk – Przasnysz,
- Nasielsk – Winnica – Pułtusk.

Wzdłuż proponowanych tras rowerowych możliwe jest również poprowadzenie samochodowych tras turystycznych.

## 5.6. Potencjalne źródła finansowania – analiza możliwości

Organizacja szlaków turystyczno-kulturowych wymaga zaangażowania wielu środków finansowych. Mogą one pochodzić z następujących źródeł:

środki krajowe:

- z budżetu państwa,
- z budżetu województwa,
- z budżetu samorządów gminnych i powiatowych,
- ze źródeł prywatnych;

środki zagraniczne:

- fundusze strukturalne i inne fundusze UE (Zintegrowany Program Operacyjny Rozwoju Regionalnego, Sektorowy Program Operacyjny. Restrukturyzacja i Modernizacja Sektora Żywnościowego i Rozwój Obszarów Wiejskich, Kultura 2000, Interreg),
- Mechanizm Finansowy Europejskiego Obszaru Gospodarczego, Norweski Mechanizm Finansowy.

### 5.6.1. Zintegrowany Program Operacyjny Rozwoju Regionalnego

W ramach **Zintegrowanego Programu Operacyjnego Rozwoju Regionalnego** w Priorytecie 1. *Rozbudowa i modernizacja infrastruktury służącej wzmocnieniu konkurencyjności regionów*, w działaniu 1.4. *Rozwój turystyki i kultury* są wspierane przedsięwzięcia mające na celu:

- wzrost znaczenia kultury i turystyki jako czynnika stymulującego rozwój społeczno-gospodarczy regionów z uwzględnieniem potrzeby zapewnienia zrównoważonego rozwoju i ochrony środowiska,
- ułatwienie dostępu do obiektów kultury i turystyki m.in. poprzez rozbudowę infrastruktury oraz rozwijanie kompleksowego systemu informacji kulturalnej i turystycznej.

W ramach tego działania mogą być finansowane projekty infrastrukturalne z zakresu turystyki o minimalnej wartości 1 mln euro i promocyjne o minimalnej wartości 500 tys. euro, których realizacja ma wpływ na gospodarczy rozwój regionu i prowadzi do tworzenia stałych miejsc pracy.

Projekty, które kwalifikują się do finansowania w ramach tego działania to:

- adaptacja zabytków techniki i architektury w celu zwiększenia atrakcyjności turystycznej regionu,
- rozwój i modernizacja infrastruktury noclegowej i innej infrastruktury turystycznej,
- rozwój i modernizacja infrastruktury gastronomicznej, m. in. w obiektach podkreślających specyfikę regionu, np. młyny, kuźnie, obiekty podworskie,
- opracowanie i utworzenie systemów i centrów informacji turystycznej, w tym nowoczesnej, interaktywnej sieci informacji internetowej,
- rozwój i modernizacja infrastruktury służącej rozwojowi aktywnych form turystyki, w tym budowa i modernizacja obiektów sportowych i rekreacyjnych,
- projekty inwestycyjne gmin uzdrowiskowych związane z rozwojem funkcji leczniczo-wypoczynkowych.

W działaniu tym przewidziane są do realizacji duże projekty z zakresu turystyki i kultury, o charakterze krajowym i regionalnym.

W Priorytecie 3. *Rozwój lokalny działania: 3.1. Obszary wiejskie, 3.2. Obszary podlegające restrukturyzacji, 3.3. Zdegradowane obszary miejskie, przemysłowe i powojenne*, przewidziane są do realizacji projekty z zakresu turystyki i kultury o znaczeniu lokalnym, zlokalizowane na obszarach spełniających wymagania dla tego typu projektów kryterium demograficzne (miejscowości od 5 – 20 tys. mieszkańców).

Działanie 3.1. Obszary wiejskie.

Zadania:

- restauracja i rewitalizacja obiektów dziedzictwa kulturowego,
- systemy zabezpieczeń obiektów dziedzictwa kulturowego na wypadek zagrożeń.

Projekty z zakresu kultury nie mogą być związane z działalnością gospodarczą.

Poziom finansowania – do 75% wydatków kwalifikowanych.

W ramach działania przewiduje się realizację projektów inwestycyjnych na obszarach wiejskich i miast do 20 tys. mieszkańców wynikające z planów, programów rozwoju lokalnego przygotowanych w formule partnerstwa na poziomie gminnym, międzygminnym lub powiatowym.

Plan finansowy dla Województwa Mazowieckiego wg Regionalnego Programu Operacyjnego Województwa Mazowieckiego.

- |                              |                   |
|------------------------------|-------------------|
| – fundusze strukturalne EFRR | - 41,936 mln euro |
| – krajowy wkład publiczny    | - 13,979 mln euro |
| w tym z budżetu państwa      | - 4,194 mln euro  |
| z budżetu jest               | - 9,785 mln euro  |
| – środki prywatne            | - 0,476 mln euro. |

Działanie 3.2. Obszary podlegające restrukturyzacji

Zadania:

- restauracja i rewitalizacja obiektów dziedzictwa kulturowego,
- systemy zabezpieczeń

W ramach działania przewiduje się projekty infrastrukturalne wynikające z planów, programów rozwoju lokalnego przygotowanych w formule partnerstwa.

Poziom finansowania do 75%; w ramach projektów związanych z turystyką maksymalnie 30% dla Warszawy i 50% dla pozostałych podregionów.



#### Plan finansowy

- fundusze strukturalne EFRR - 11,648 mln euro
- krajowy wkład publiczny - 3,889 mln euro
  - w tym z budżetu państwa - 1,165 mln euro
  - z budżetu jest - 2,718 mln euro
- środki prywatne - 0,199 mln euro.

Działanie 3.3. Zdegradowane obszary miejskie, przemysłowe i powojkowe.

Zadania:

- rewitalizacja i odnowa zdegradowanych obszarów miast i dzielnic mieszkaniowych w miastach,
- rewitalizacja obiektów i terenów przemysłowych, przez zmianę dotychczasowych funkcji na gospodarcze, społeczne, edukacyjne, zdrowotne, rekreacyjne i turystyczne,
- rewitalizacja obiektów i terenów powojkowych, poprzez zmianę z przeważającej, dotychczasowej funkcji zabudowy powojkowej na usługową, społeczną, edukacyjną, zdrowotną, rekreacyjną i turystyczną.

Po roku 2007 ZPORR zostanie zastąpiony przez 16 regionalnych programów operacyjnych. We wstępnym projekcie **Regionalnego Programu Operacyjnego Województwa Mazowieckiego 2007–2013** w Priorytecie II przewiduje się działanie 2.3., którego głównym celem jest wzrost znaczenia kultury i turystyki jako czynników stymulujących rozwój społeczno-gospodarczy regionu. Wsparcie mogą uzyskać projekty o wartości całkowitej do 5 mln euro, zlokalizowane w miejscowościach powyżej 5 tys. mieszkańców.

#### 5.6.2. Sektorowy Program Operacyjny „Restrukturyzacja i modernizacja sektora żywnościowego i rozwój obszarów wiejskich”

W ramach **SPO – Restrukturyzacja i modernizacja sektora żywnościowego i rozwój obszarów wiejskich** w Priorytecie Zrównoważony rozwój obszarów wiejskich działaniu odnowa wsi oraz zachowanie i ochrona dziedzictwa kulturowego mogą być finansowane projekty z między innymi z zakresu:

- budowy i modernizacji publicznej infrastruktury związanej z rozwojem funkcji turystycznych i kulturalnych,
- modernizacji i wyposażeniu obiektów pełniących funkcje kulturalne, rekreacyjne i sportowe,
- odnowy obiektów charakterystycznych dla tradycji budownictwa wiejskiego regionu oraz ich adaptacji na cele kulturalne i społeczne.

Pomoc finansowa w formie refundacji części poniesionych przez beneficjenta kosztów kwalifikowanych projektów. Maksymalny poziom pomocy finansowej 80% nie może przekroczyć kwoty 450 tys. zł.

- Wsparcie finansowe Unii Europejskiej - 90,0 mln euro.
- Wsparcie finansowe krajowe - 22,5 mln euro.

Wymagane przedstawienie promesy ministra kultury na współfinansowanie projektu.

Finansowaniu podlegają projekty zrealizowane w miejscowościach liczących nie więcej niż 5 tys. mieszkańców, należących do gmin wiejskich lub miejsko-wiejskich.

#### 5.6.3. Program Kultura 2000

Komisja Europejska realizując wspólnotową politykę kulturalną stworzyła szereg możliwości wsparcia projektów kulturalnych tworzonych przez instytucje i organizacje w całej Europie. Jednym z nich jest program Kultura.

Program Ramowy Unii Europejskiej **Kultura 2000** ustanowiony został na mocy Decyzji Rady i Parlamentu Europejskiego Nr 508/2000 z 14 lutego 2000 r. na okres 5 lat od stycznia 2000 roku do 31 grudnia 2004 roku. 31 marca 2004 roku Decyzją Nr 626/2004 Parlamentu

i Rady program został przedłużony o kolejne dwie edycje na rok 2005 i 2006. Zwiększono jednocześnie budżet programu do łącznej kwoty 236,5 mln euro.

Sztandarowym celem Programu jest wyodrębnienie wspólnej przestrzeni kulturowej dla narodów Europy. W tym kontekście Program wspiera projekty współpracy kulturalnej pomiędzy podmiotami kulturalnymi z krajów członkowskich Unii Europejskiej oraz innych krajów uczestniczących w Programie oraz wspólne projekty realizowane w ramach europejskich sieci współpracy kulturalnej. Cele szczegółowe Programu zostały określone przez Komisję Europejską w sposób następujący:

- akcentowanie różnorodności kultur jako znaczącego czynnika tożsamości europejskiej;
- promocja twórczości, ponadnarodowego propagowania kultury i mobilności artystów, twórców, innych podmiotów i osób profesjonalnie związanych z kulturą oraz ich dzieł, przy szczególnej opiece nad osobami młodymi, pochodzącymi ze środowisk najbardziej potrzebujących;
- promocja dialogu kulturalnego i wzajemnego poznawania kultur i historii narodów Europy;
- wspieranie różnorodności kulturowej oraz rozwój nowych form ekspresji kulturowej;
- otwarcie na kultury spoza obszaru Unii Europejskiej;
- umożliwienie najbardziej licznym i różnorodnym grupom społecznym i jednostkom pełnego korzystania z istniejących form aktywności kulturalnej;
- zwiększenie mobilności ludzi i dzieł oraz partnerskiej wymiany w dziedzinie kultury;
- wspieranie wspólnego dziedzictwa narodowego o znaczeniu europejskim; upowszechniania nowatorskich koncepcji, metod i technik konserwatorskich;
- wykorzystanie nowych technologii w dobie „społeczeństwa informacyjnego” dla celów komunikacji, globalnego porozumienia i twórczej aktywności zawodowej w dziedzinie kultury;
- uznanie kultury jako czynnika ekonomicznego oraz czynnika integracji społecznej i obywatelskiej;
- wspieranie wspólnego dziedzictwa narodowego o znaczeniu europejskim, upowszechniania nowatorskich koncepcji, metod i technik konserwatorskich;
- wykorzystanie nowych technologii w dobie „społeczeństwa informacyjnego” dla celów komunikacji, globalnego porozumienia i twórczej aktywności zawodowej w dziedzinie kultury;
- uznanie kultury jako czynnika ekonomicznego oraz czynnika integracji społecznej i obywatelskiej.

#### 5.6.4. Inicjatywy wspólnotowe

Obok funduszy strukturalnych istotne znaczenie mają również Inicjatywy wspólnotowe. Jedną z takich inicjatyw jest program INTERREG. W ramach INTERREG III istnieją możliwości dofinansowania przedsięwzięć kulturalnych wynikających z ogólnych priorytetów inicjatywy, wśród których występuje wymiana międzynarodowa kadr i środków dla celów naukowych, rozwoju technologicznego, edukacji i kultury. Duże znaczenie ma tu tworzenie sieci informacji i wymiany doświadczeń w sektorze kultury. Środki z programu INTERREG można wykorzystać na organizację szlaków kulturalno-turystycznych. Szlaki te przebiegają przez granice wielu gmin i powiatów, dlatego przed przystąpieniem do wnioskowania o fundusze z programu niezbędne jest zawarcie przez samorzady lokalne stosownych porozumień oraz znalezienie partnera zagranicznego.

### 5.6.5. Inne źródła finansowania

Odrębnym źródłem finansowania zadań z zakresu ochrony dziedzictwa kulturowego może być **Mechanizm Finansowego Europejskiego Obszaru Gospodarczego** oraz **Norweski Mechanizm Finansowy**, w ramach którego w latach 2004–2009 Polska otrzyma 533,5 mln euro, w tym na zadania związane z dziedzictwem kulturowym przewidziano kwotę około 77,5 mln euro.

W ramach priorytetu – „Ochrona kulturowego dziedzictwa europejskiego, w tym transportu publicznego i odnowy miast” wspierane będą następujące typy projektów:

- rewaloryzacja, renowacja, rozbudowa, modernizacja i adaptacja na cele kulturalne publicznych obiektów i zespołów zabytkowych wraz z ich otoczeniem, szczególnie realizowanych w ramach przyjętych strategii narodowych produktów turystyki kulturowej na terenie historycznych dzielnic miast,
- rewitalizacja historycznych centrów miast,
- rewaloryzacja, renowacja, rozbudowa, modernizacja i adaptacja na cele kulturalne zespołów fortyfikacyjnych oraz budowli i zespołów obronnych,
- rewitalizacja zabytkowych obiektów przemysłowych oraz ich adaptacja i wyposażenia na cele kulturalne, w tym zwłaszcza na muzea nowoczesności i galerie sztuki współczesnej,
- projekty z zakresu budowy, rozbudowy, rekonstrukcji i adaptacji infrastruktury kulturalnej w miejscowościach o znaczeniu symbolicznym dla kultury (np. pola bitew, miejsca pamięci, miejsca kultu),
- renowacja, ochrona i zachowanie miejsc pamięci i martyrologii,
- budowa i rozbudowa publicznych i niepublicznych instytucji kultury o europejskim znaczeniu i międzynarodowym charakterze działania,
- kompleksowe programy konserwacji publicznych zbiorów zabytków ruchomych oraz zabytkowych księgozbiorów i archiwaliów,
- tworzenie systemów informacji zabezpieczeń przed nielegalnym wywozem dzieł sztuki przez granice oraz zabezpieczenie zabytków ruchomych i nieruchomych przed kradzieżą i zniszczeniem.

Wsparcie finansowe dla realizacji zadań wynikających z koncepcji szlaków turystyczno-kulturowych można uzyskać również z Wojewódzkiego Funduszu Ochrony Środowiska Gospodarki Wodnej w Warszawie. Przede wszystkim mogą być to zadania służące ochronie środowiska, ale dofinansowane są i inne zadania, np. organizacja tzw. „zielonych szkół”. Pasma turystyczno-kulturowe są doskonałym miejscem dla edukacji przyrodniczej.

Dofinansowaniem w wysokości do 50% mogą być objęte: noclegi, honoraria dla prowadzących zajęcia, wynajem sal dydaktycznych, transport, wyżywienie, materiały edukacyjne.

### 5.7. Uwarunkowania realizacyjne

Instytucją wiodącą przy wdrażaniu przedmiotowej koncepcji będzie Regionalna Organizacja Turystyczna. Potencjalni partnerzy to:

- lokalne organizacje turystyczne,
- lokalne stowarzyszenia,
- samorzady,
- fundacje rozwoju lokalnego,
- towarzystwa miłośników,
- organizacje biznesowe.

Pomiotem współpracującym będzie Mazowieckie Biuro Planowania Regionalnego w Warszawie wraz z oddziałami terenowymi.

## MATERIAŁY ŹRÓDŁOWE

### Literatura

*Bieżeńskie zeszyty historyczne*, część 5, red. M. Domaradzkiej, S. Ilskiego, R. Kochanowicza, J. Piotrowskiego, W. Mieszkowskiego, Muzeum Małego Miasta w Bieżuniu, Bieżeń 1998.

Gołąb R., *Ilustrowana monografia miasta Nowego Dworu Mazowieckiego z historią Twierdzy Modlin*, P.P. EVAN, Nowy Dwór Mazowiecki 2001.

Jaroszewski T., Gierlach M., *Po pałacach i dworach Mazowsza – przewodnik*, Wydawnictwo Naukowo-Techniczne, Warszawa 1998.

Kociszewski A., Pełka J., *Mazowsze Ciechanowskie moja Mała Ojczyzna – szkice z dziejów regionu*, Towarzystwo Miłośników Ziemi Ciechanowskiej, Ciechanów 1996.

*Mazowsze Północne w XIX–XX wieku – materiały źródłowe 1795–1956*, red. J. Szczepańskiego, Naczelna Dyrekcja Archiwów Państwowych, Warszawa 1997.

*Przyroda Mazowsza i jej antropogeniczne przekształcenia*, red. A. Richlinga, WSHP, Warszawa 2003.

Sypkowie A. R., *Zamki i warownie ziemi mazowieckiej*, TRIO, Warszawa 2002.

Wiśniewski J., *Kościół drewniane Mazowsza*, Wydawnictwo Naukowo-Techniczne, Pruszków 1998.

## **Spis tabel**

Tabela 1. Wykaz pomników przyrody .....	13
Tabela 2. Cykliczne imprezy kulturalne .....	30
Tabela 3. Cykliczne imprezy kulturalne wg danych z urzędów gmin .....	31
Tabela 4. Wykaz gospodarstw agroturystycznych wg wydawnictwa „Mazowsze agroturystyka” Samorządu Województwa Mazowieckiego .....	32
Tabela 5. Baza noclegowa wg danych z urzędów gmin .....	32
Tabela 6. Wykaz wartościowych układów ruralistycznych proponowanych do objęcia ochroną prawną .....	39
Tabela 7. Analiza SWOT .....	41

## **Spis map**

Mapa 1. Obszar opracowania Wkry .....	6
Mapa 2. Uwarunkowania przyrodnicze .....	15
Mapa 3. Uwarunkowania kulturowe .....	29
Mapa 4. Uwarunkowania turystyczno-kulturowe .....	37
Mapa 5. Koncepcja szlaków turystyczno-kulturowych .....	52

## **Spis zdjęć**

Zdjęcie 1. Rzeka Wkra w Strzegowie .....	63
Zdjęcie 2. Rzeka Wkra w Strzegowie .....	63
Zdjęcie 3. Sosna zwyczajna i lipa drobnolistna w Drogiszce .....	64
Zdjęcie 4. Dąb pomnikowy w lesie Ościslowskim .....	64
Zdjęcie 5. Dąb szypułkowy w Nasielsku .....	65
Zdjęcie 6. Leśna ścieżka przyrodnicza w Ościsławie .....	65
Zdjęcie 7. Leśna ścieżka dydaktyczna w Pomiechówku .....	66
Zdjęcie 8. Zespół sakralny w Lubowidzu .....	66
Zdjęcie 9. Kościół parafialny w Poniatowie .....	67
Zdjęcie 10. Kościół parafialny w Chamsku .....	67
Zdjęcie 11. Zespół dworki w Chamsku .....	68
Zdjęcie 12. Młyn wodny w Brudnicach .....	68
Zdjęcie 13. Biezuń .....	69
Zdjęcie 14. Zespół pałacowy w Bieżuniu .....	69
Zdjęcie 15. Zespół dworski w Sławęcinie .....	70
Zdjęcie 16. Zabytkowy dom i popiersie poety Stefana Gołębiewskiego w Bieżuniu .....	70
Zdjęcie 17. Muzeum Małego Miasta w Bieżuniu .....	71

Zdjęcie 18. Kościół parafialny Św. Katarzyny w Radzanowie Kościelnym .....	71
Zdjęcie 19. Kościół i klasztor w Ratowie .....	72
Zdjęcie 20. Synagoga w Radzanowie .....	72
Zdjęcie 21. Dworek we wsi Zgliczyn Glinki .....	73
Zdjęcie 22. Kościół i dzwonnica w Strzegowie .....	73
Zdjęcie 23. Kościół w Drogiszce .....	74
Zdjęcie 24. Kościół parafialny w Niedzborzu .....	74
Zdjęcie 25. Kościół w Malużynie .....	75
Zdjęcie 26. Kościół parafialny w Sochocinie .....	75
Zdjęcie 27. Drewniany dom w Szyjkach .....	76
Zdjęcie 28. Zespół dworski we Wkrze .....	76
Zdjęcie 29. Cukrownia Izabelin w Głinojecku .....	77
Zdjęcie 30. Cmentarz pomnik w Ościślowie .....	77
Zdjęcie 31. Cmentarz poległych żołnierzy w Bolęcinnie .....	78
Zdjęcie 32. Kościół parafialny w Jańcu .....	78
Zdjęcie 33. Zabytkowy pałac w Chrcynnem .....	79
Zdjęcie 34. Cmentarz garnizonowy Twierdzy Modlin .....	79
Zdjęcie 35. Pole biwakowe koło kąpieliska w Siemiątkowie .....	80
Zdjęcie 36. Zamek Księżąt Mazowieckich w Ciechanowie .....	80

## ABSTRACT

The concept of the tourist-cultural itineraries is incorporated in the operational goals of the Draft Voivodeship Programme for the Protection of Historic Monuments for the Mazowieckie Voivodeship. The goals of the programme will be implemented via defined band frameworks – such as the band of the river Wkra. A band structure makes it possible to create links between the centres of well-developed cultural identity and the peripheral areas, as well as to realise particular tasks on the historical communities' settlements divided by the present administrative borders. It also enable drafting supra-local programmes for the promotion and development of tourism, as well as coordination of linear-type actions, e.g. those regarding tourist water routes or the European itineraries of qualified tourism.

The aim of present dissertation is to take advantage of the cultural and environmental heritage as an important factor of the development of tourism, which, consequently, would contribute to the economic development of the Northern Mazovia.

The river: Wkra, which is the right tributary to Narew leat its waters through unregulated stream beds, flowing via picturesque landscapes of the Northern Mazovia. Wkra is a typical plain river and has its spring in the Kownatki Lake area (Warmińsko-Mazurskie Voivodeship). Owing to numerous cultural attractions and significant environmental values, the river is predestined for tourist utilization. The tourist route along the River Wkra will be based on the following identified priority areas: Modlin and Biezuń fortresses, nodal centre – Nowy Dwór Mazowiecki and supporting centres – Nasielsk, Głinojeck.







**Zdjęcie 1. Rzeka Wkra w Strzegowie**

Źródło: Fotografia własna Katarzyna Farska



**Zdjęcie 2. Rzeka Wkra w Strzegowie**

Źródło: Fotografia własna Katarzyna Farska



**Zdjęcie 3. Sosna zwyczajna i lipa drobnolistna w Drogiszce**

Źródło: Fotografia własna Katarzyna Farska



**Zdjęcie 4. Dąb pomnikowy w lesie Ościslowskim**

Źródło: Fotografia własna Katarzyna Farska



**Zdjęcie 5. Dąb szypułkowy w Nasielsku**

Źródło: Fotografia własna Katarzyna Farska



**Zdjęcie 6. Leśna ścieżka przyrodnicza w Ościszowie**

Źródło: Fotografia własna Katarzyna Farska



**Zdjęcie 7. Leśna ścieżka dydaktyczna w Pomiechówku**

Źródło: Fotografia własna Katarzyna Farska



**Zdjęcie 8. Zespół sakralny w Lubowidzu**

Źródło: Fotografia własna Katarzyna Farska



**Zdjęcie 9. Kościół parafialny w Poniatowie**

Źródło: Fotografia własna Katarzyna Farska



**Zdjęcie 10. Kościół parafialny w Chamsku**

Źródło: Fotografia własna Katarzyna Farska



**Zdjęcie 11. Zespół dworski w Chamsku**

Źródło: Fotografia własna Katarzyna Farska



**Zdjęcie 12. Młyn wodny w Brudnicach**

Źródło: Fotografia własna Katarzyna Farska



**Zdjęcie 13. Biezuń**

Źródło: Fotografia własna Katarzyna Farska



**Zdjęcie 14. Zespół pałacowy w Bieżuniu**

Źródło: Fotografia własna Katarzyna Farska



**Zdjęcie 15. Zespół dworski w Sławęcinie**

Źródło: Fotografia własna Katarzyna Farska



**Zdjęcie 16. Zabytkowy dom i popiersie poety Stefana Gołębiewskiego w Bieżuniu**

Źródło: Fotografia własna Katarzyna Farska





**Zdjęcie 17. Muzeum Małego Miasta w Bieżuniu**

Źródło: Fotografia własna Katarzyna Farska



**Zdjęcie 18. Kościół parafialny Św. Katarzyny w Gradzanowie Kościelnym**

Źródło: Fotografia własna Katarzyna Farska



**Zdjęcie 19. Kościół i klasztor w Ratowie**

Źródło: Fotografia własna Katarzyna Farska



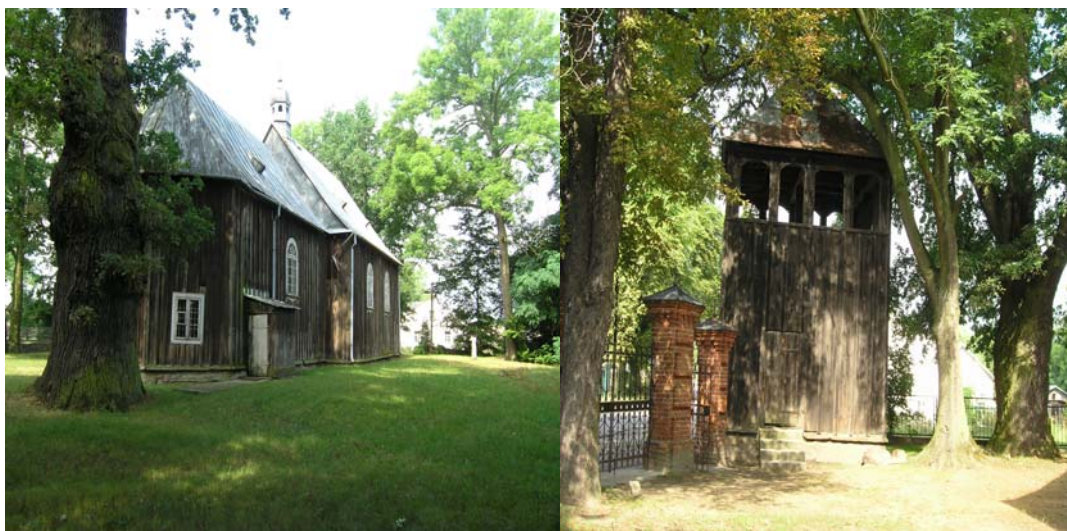
**Zdjęcie 20. Synagoga w Radzanowie**

Źródło: Fotografia własna Katarzyna Farska



**Zdjęcie 21. Dworek we wsi Zgliczyn Glinki**

Źródło: Fotografia własna Katarzyna Farska



**Zdjęcie 22. Kościół i dzwonnica w Strzegowie**

Źródło: Fotografia własna Katarzyna Farska



**Zdjęcie 23. Kościół w Drogiszce**

Źródło: Fotografia własna Katarzyna Farska



**Zdjęcie 24. Kościół parafialny w Niedzborzu**

Źródło: Fotografia własna Katarzyna Farska



**Zdjęcie 25. Kościół w Malużynie**  
Źródło: Fotografia własna Katarzyna Farska



**Zdjęcie 26. Kościół parafialny w Sochocinie**  
Źródło: Fotografia własna Katarzyna Farska



**Zdjęcie 27. Drewniany dwór w Szykach**

Źródło: Fotografia własna Katarzyna Farska



**Zdjęcie 28. Zespół dworski we Wkrze**

Źródło: Fotografia własna Katarzyna Farska



**Zdjęcie 29. Cukrownia Izabelin w Głinojecku**

Źródło: Fotografia własna Katarzyna Farska



**Zdjęcie 30. Cmentarz pomnik w Ościslowie**

Źródło: Fotografia własna Katarzyna Farska



**Zdjęcie 31. Cmentarz poległych żołnierzy w Bolęcinie**

Źródło: Fotografia własna Katarzyna Farska



**Zdjęcie 32. Kościół parafialny w Jońcu**

Źródło: Fotografia własna Katarzyna Farska





**Zdjęcie 33. Zabytkowy pałac w Chrcynnem**

Źródło: Fotografia własna Katarzyna Farska



**Zdjęcie 34. Cmentarz garnizonowy Twierdzy Modlin**

Źródło: Fotografia własna Katarzyna Farska



**Zdjęcie 35. Pole biwakowe koło kąpieliska w Siemiatkowie**

Źródło: Fotografia własna Katarzyna Farska



**Zdjęcie 36. Zamek Książąt Mazowieckich w Ciechanowie**

Źródło: Fotografia własna Katarzyna Farska