



Mazowsze

ANALIZY I STUDIA



11

**Koncepcja szlaków
turystyczno-kulturowych
Pasma Wilgi**

**Koncepcja szlaków
turystyczno-kulturowych
Pasma Wilgi**

Warszawa 2007

Opracowanie/Wydawca
Mazowieckie Biuro Planowania Regionalnego
ul. Lubelska 13
03-802 Warszawa
tel. 022 518 49 00
fax 022 518 49 49
e-mail: biuro@mbpr.pl

Dyrektor Biura
prof. dr hab. Zbigniew Strzelecki

Zastępcy dyrektora
mgr Bartłomiej Kolipiński
dr arch. Tomasz Sławiński

Dyrektor Oddziału Terenowego w Siedlcach
dr Stefan Białczak

Redakcja
dr Dariusz Piotrowski

**Wykonano w Oddziale Terenowym w Siedlcach
przez zespół w składzie**
mgr inż. Barbara Dymna – koordynator
mgr Andrzej Dombrowski
inż. Anna Olszewska

Współpraca
Dariusz Dyl

Opracowanie graficzne
Barbara Firasiewicz

Tłumaczenie
mgr Andrzej Dombrowski

Redakcja językowa:
mgr Andrzej Dombrowski

Reakcja techniczna, skład i łamanie
Tomasz Cybulski
Anna Zielińska

**Mazowsze
Analizy i Studia**



Zeszyt 3(11) /2007

„Koncepcja szlaków turystyczno-kulturowych. Pasma Wilgi”

ISSN 1892-6322

Spis treści

STRESZCZENIE	5
1. CEL I ZAKRES OPRACOWANIA	6
2. UWARUNKOWANIA	7
2.1. Uwarunkowania przyrodnicze	7
2.1.1. Położenie i powiązania zewnętrzne	7
2.1.2. Charakterystyka przyrodniczo-krajobrazowa	7
2.1.3. Punkty widokowe	10
2.1.4. Obszary i obiekty chronione	11
2.2. Uwarunkowania kulturowe	15
2.2.1. Obiekty i obszary zabytkowe	15
2.2.2. Obiekty kulturowe	19
2.2.3. Miejsca ważnych wydarzeń i pobytu wybitnych osób	20
2.2.4. Ośrodki kultu religijnego	20
2.2.5. Cykliczne imprezy kulturowe	20
2.3. Uwarunkowania z zakresu infrastruktury turystycznej	23
2.3.1. Baza noclegowa	23
2.3.2. Ośrodki aktywnego wypoczynku	24
2.3.3. Trasy turystyczne	24
2.3.4. Ścieżki edukacyjne	25
2.3.5. Leśne atrakcje turystyczne	26
2.3.6. Biura podróży i punkty informacji turystycznej	27
2.4. Uwarunkowania komunikacyjne	27
2.5. Analiza dokumentów rządowych i samorządu terytorialnego dotyczących rozwoju turystyki i ochrony dziedzictwa kulturowego	29
3. ANALIZA SWOT	30
4. ZAŁOŻENIA – WSTĘPNA KONCEPCJA	32
4.1. Waloryzacja atrakcji turystyczno-kulturowych	32
4.1.1. Atrakcje przyrodniczo-krajobrazowe	32
4.1.2. Atrakcje kulturowe	32
4.2. Priorytety pasma	33
4.3. Kierunki i rodzaje ruchu turystycznego	33
4.3.1. Turystyka przyrodnicza	35

4.3.2. Turystyka miejska, kulturowa i pielgrzymkowa	35
4.3.3. Turystyka biznesowa	35
4.3.4. Turystyka wiejska	36
4.4. Model szlaku – główne elementy	36
4.4.1. Ośrodki węzłowe	36
4.4.2. Ośrodki wspomagające	36
4.4.3. Skomunikowanie pasma	36
4.4.4. Modelowy potencjał infrastrukturalny	37
4.4.5. Ocena stanu i kierunki inwestowania	37
4.5. Koncepcja głównych tras	39
4.5.1. Rowerowo-pieszna trasa przyrodnicza	39
4.5.2. Szlaki kulturowe	40
4.6. Potencjalne źródła finansowania	43
4.7. Uwarunkowania realizacyjne	43
SŁOWNICZEK	45
MATERIAŁY ŹRÓDŁOWE	46
Literatura	46
Spis map	47
Spis tabel	47
Spis zdjęć	47
Streszczenie	48

STRESZCZENIE

Pasma Wilgi obejmuje obszar 12 gmin, w ujściowym odcinku rzeki Wilgi położone są 3 miasta. Zajmuje ono powierzchnię 1,3 tys. km² (3,7% powierzchni województwa). Szczególne walory przyrodnicze omawianego obszaru stanowią: wysoka lesistość, urozmaicony krajobraz, bogate gatunkowo ekosystemy. Walory przyrodnicze znajdują odzwierciedlenie w ustanowionych formach ochrony prawnej, jakimi są: Obszar Specjalnej Ochrony NATURA 2000, park krajobrazowy (253 ha), obszar chronionego krajobrazu (519 km²), 4 rezerваты przyrody, 152 pomniki przyrody i 3 użytki ekologiczne.

Walory kulturowe obszaru to 42 obiekty zabytkowe wpisane do Rejestru Zabytków, z których najważniejsze są zespoły pałacowe i dworskie oraz obiekty sakralne. Baza noclegowa na omawianym obszarze jest słabo rozwinięta. Tworzy ją 16 obiektów noclegowych zbiorowego zakwaterowania (877 miejsc noclegowych, w tym 423 całorocznych). Są to między innymi 4 ośrodki wypoczynkowe, 8 kwater agroturystycznych i Wojewódzki Ośrodek Szkolenia i Doskonalenia Kadr w Miętnej. Elementem zagospodarowania turystycznego są także: budownictwo lotniskowe skoncentrowane głównie w gminie Wilga oraz szlaki turystyczne piesze i rowerowe.

W opracowaniu wskazano ośrodki węzłowe (Wilga, Maciejowice, Żelechów, Miętne, Jabłonowiec) i wspomagające (Garwolin, Łaskarzew, Górki, Mariańskie Porzeczce) oraz obszary predestynowane do rozwoju różnych form turystyki. Przedstawiono także obszary wymagające doinwestowania w zakresie infrastruktury turystycznej, szczególnie w zakresie bazy noclegowej i gastronomicznej oraz infrastruktury uzupełniającej w postaci kąpielisk oraz obiektów sportowo-rekreacyjnych. Znaczne możliwości stwarza rozwój agroturystyki jak również wyznaczenie oraz oznakowanie nowych szlaków i tras turystycznych takich jak: *Łęgami doliny Wisły pod Maciejowicami*, *Maciejowice-Sobolew – Szlak Bitewny* i *Maciejowice-Miętne – Szlak Zabytkowy*.

Dzięki promocji produktu turystycznego w mediach oraz szerokim działaniom marketingowym, jak również zwiększonej współpracy pomiędzy samorządami a instytucjami turystycznymi możliwy będzie dalszy rozwój funkcji turystycznej tego obszaru.

1. CEL I ZAKRES OPRACOWANIA

Opracowanie *Koncepcja szlaków turystyczno-kulturowych* stanowiło realizację planu pracy Mazowieckiego Biura Planowania Przestrzennego i Rozwoju Regionalnego w Warszawie na rok 2005, zatwierdzonego przez Zarząd Województwa Mazowieckiego. Celem opracowania jest realizacja zapisów projektu *Wojewódzkiego Programu Opieki nad Zabytkami*. Założone w programie cele realizowane będą przez działania w ramach układów pasmowych, które umożliwiają stworzenie powiązań pomiędzy ośrodkami o dobrze wykształconej tożsamości kulturowej a obszarami peryferyjnymi. Układ pasmowy pozwala na tworzenie ponadlokalnych programów promocji i rozwoju turystyki, jak też koordynację działań o charakterze liniowym, np. związanych z wodnymi szlakami turystycznymi, czy trasami europejskich programów turystyki kwalifikowanej.

Opracowanie ma na celu ukazanie zasobów dziedzictwa kulturowego (zarówno w wymiarze materialnym, jak i niematerialnym) oraz przyrodniczego, jako ważnych czynników rozwoju turystyki, co w konsekwencji będzie skutkowało wzrostem gospodarczym regionu.

Koncepcja szlaków turystyczno-kulturowych obejmuje analizę potencjału przyrodniczego i kulturowego, uwarunkowania infrastrukturalne i komunikacyjne istotne dla rozwoju turystyki na obszarach wstępnie wyznaczonych pasm. Określono również uwarunkowania funkcjonowania szlaku, główne kierunki działań oraz koncepcję najważniejszych tras z uwzględnieniem środków lokomocji.

Niniejsze opracowanie dotyczy Pasma Wilgi. Zdelimitowany obszar pasma obejmuje teren 12 gmin i 3 miast po obu stronach rzeki Wilgi w jej ujściowym biegu.

2. UWARUNKOWANIA

2.1. Uwarunkowania przyrodnicze

2.1.1. Położenie i powiązania zewnętrzne

W podziale fizycznogeograficznym Polski (Kondracki 2002), omawiany obszar należy do: Prowincji – Niż Środkowoeuropejski, Podprowincji – Niziny Środkowopolskie, Makroregionów – Nizina Środkowomazowiecka i Nizina Południowopodlaska, Mezoregionów – Dolina Środkowej Wisły, Równina Garwolińska, Wysoczyzna Żelechowska.

Zgodnie z podziałem geobotanicznym Polski (Szafer 1972), teren ten zaliczono do: Obszaru Euro-Syberyjskiego, Prowincji Nizowo-Wyżynnej i Środkowoeuropejskiej, Działu Bałtyckiego, Poddziału Pasa Wielkich Dolin, Krainy Mazowieckiej, Okręgu Warszawskiego.

Zgodnie z regionalizacją klimatyczną Polski dla potrzeb rolnictwa (Gumiński 1948), omawiany obszar położony jest w klimatycznej Dzielnicy Środkowej, natomiast E. Romer (1962) zalicza go do Obszaru Klimatów Wielkich Dolin, na granicy dwóch krain klimatycznych – krainy Warszawskiej i Chełmsko-Podlaskiej. Według regionalizacji klimatycznej Polski dokonanej przez W. Sokołowicza (1974), obszar ten znajduje się w granicach Mazowiecko-Podlaskiego regionu klimatycznego.

Dolina Wisły zaliczona została do kilku obszarów funkcjonalnych:

- Paneuropejski korytarz ekologiczny,
- Międzynarodowa Ostoja Ptaków (IBAE) – Dolina Środkowej Wisły (PL 083),
- Obszar węzłowy o znaczeniu międzynarodowym nr 23M, w koncepcji ECONET,
- Ostoja przyrody CORINE.

2.1.2. Charakterystyka przyrodniczo-krajobrazowa

Wyjątkowe walory przyrodnicze dotyczą południowej i wschodniej części omawianego pasma oraz międzywala Wisły. Również dobrze jest rozwinięta sieć wewnętrznych powiązań przyrodniczych związanych z dolinami: Wisły, Wilgi, Okrzejki i Promnika oraz dolin Pytlochy i Przerutki. Wszystkie korytarze ekologiczne odznaczają się zarówno wysokim stopniem różnorodności biologicznej, jak i unikalnymi walorami krajobrazowymi.

Jako różnorodność biologiczną przyjmuje się (za *Konwencją o Ochronie Różnorodności Biologicznej, Rio de Janeiro 1992*¹) całość zróżnicowania świata żywego na wszystkich jego poziomach organizacji:

- wewnątrzgatunkowym (genetycznym),
- populacyjnym (różnorodność gatunkowa),

¹ Konwencja o różnorodności biologicznej, sporządzona w Rio de Janeiro dnia 5 czerwca 1992 r. (ratyfikowana przez Polskę 13 grudnia 1995 r. Dz. U. z 2002 r. Nr 184 poz. 1532).

- biocenotycznym (różnorodność zespołów fauny i flory),
- fizjocenotycznym (różnorodność ekosystemowo-krajobrazowa).

Na użytek niniejszych analiz rozpatrywane są dwa ostatnie z powyżej wymienionych poziomów różnorodności biologicznej, tj. biocenotyczny i fizjocenotyczny. Uwzględniając bogactwo gatunkowe fauny i flory zasiedlającej poszczególne ekosystemy (zbiorniki wodne, oczka wodne, ciek, płaty łąk i pastwisk) oraz krajobrazy przyrodnicze należy jednoznacznie stwierdzić, że najwyższym poziomem różnorodności biologicznej odznaczają się:

- rezerваты przyrody: „Wymięklizna”, „Torfy Orońskie”, „Czerwony Krzyż”,
- dolina Wisły:
 - międzywale Wisły na całym obszarze objętym opracowaniem,
 - wszystkie starorzecza w dolinie Wisły,
 - Bagno Całowanie,
 - podmokłe lasy bagienne uroczyska Małamówka,
- doliny: Wilgi, Promnika, Okrzejki, Pytlochy i Przerutki,
- zachodnia część stawów w Podzamczu,
- stawy rybne w Wapnicy i Wildze.

Na omawianym terenie wyróżniono 3 typy krajobrazów przyrodniczych (fizjocenoz): rolniczy, dolinny i leśny.

Krajobraz rolniczy jest silnie zróżnicowany. Wynika to z uwarunkowań fizjograficznych tego rozległego terenu – zachodnia część położona na obszarze dawnego tarasu zalewowego Wisły z żyznymi madami, natomiast część wschodnia i południowo-wschodnia – położona na tarasie nadzalewowym, odznacza się uboższymi glebami. Struktura upraw krajobrazu rolniczego tej części terenu jest odmienna. Na żyznych glebach w zachodniej części gminy (pomiędzy Wisłą a Pytlochą) rozwija się gospodarka warzywnicza, wypierająca tradycyjne uprawy. Natomiast wysokotowarowa gospodarka sadownicza dominuje w części północno-zachodniej (gminy: Wilga i Sobienie-Jeziory). Krajobraz rolniczy należy uznać za ekologicznie zrównoważony wyłącznie w części wschodniej i południowej – głównie ze względu na obecność:

- sąsiadujących, pasmowych kompleksów łąk położonych wzdłuż Wilgi, Promnika, Okrzejki, Pytlochy i w lokalnych obniżeniach terenu,
- licznych starorzeczy włącznie z „małymi oczkami wodnymi” (niektóre starorzecza posiadają rangę użytku ekologicznego),
- kęp starych zadrzewień i zarośli będących pozostałością dawnych lasów łęgowych (wierzbowo-topolowych i wiązowo-jesionowych),
- sąsiedztwa koryta Wisły stanowiącego korytarz ekologiczny kształtujący różnorodność biologiczną całej doliny tej rzeki.

Krajobrazy dolinne obejmują doliny: Wisły, Wilgi, Okrzejki, Pytlochy, Promnika i Przerutki. Mniejsze ciek (dopływy Okrzejki i Wilgi) płyną w wysokich i głęboko wciętych dolinach. Największym zróżnicowaniem geomorfologicznym i środowiskowym odznacza się taras zalewowy Wisły, obecnie ograniczony tylko do strefy międzywala. Poza korytem Wisły, w dolinie tej rzeki zachowały się liczne starorzecza, z największym Jeziorem Oblin i Jeziorem Piwonińskim. Na jeziorach tych gniazduje kilka chronionych gatunków ptaków wodnych. Również na przylegających łąkach gniazdują ptaki podlegające ochronie gatunkowej. Jeziora oraz otaczające je wilgotne łąki stanowią ponadto miejsce liczego występowania płazów m.in. żaby wodnej i ropuchy zielonej.

Doliny Okrzejki i Wilgi odznaczają się wysokimi walorami przyrodniczymi. Szczególnie pod tym względem wyróżnia się odcinek Okrzejki powyżej Maciejowic. Nie został on dotychczas uregulowany, dzięki czemu zachowało się naturalnie meandrujące koryto wraz z nadrzeczными łęgami olchowo-jesionowymi. Natomiast koryto tej rzeki poniżej Maciejowic na skutek regulacji uległo znacznej degradacji. Zniszczono również nadrzeczne lasy łęgowe pozbawiając rzekę najbardziej skutecznej bariery biogeochemicznej. Funkcję tej bariery spełniają obecnie łąki i pastwiska położone w otoczeniu Okrzejki, Wilgi i Promnika a w mniejszym stopniu w dolinie Wisły i Pytlochy, gdzie uległy największej degradacji – zamiana na grunty orne lub sady.

Największe i najlepiej zachowane lasy łęgowe znajdują się w sąsiedztwie Wisły i Okrzejki koło Krasek oraz nad Wisłą pod Rudą Tarnowską i Bączkami (gm. Maciejowice) oraz pod Skurczą (gm. Wilga). Są to dobrze rozwinięte łęgi wierzbowe i topolowe. Na uwagę zasługują także chronione gatunki ptaków silnie związane z lasami łęgowymi: turkawka, dzięcioł zielony, krętogłów, dziwonia i remiz. Koryto Okrzejki zasiedla kilka gatunków ptaków wodnych: łyska, czernica, głowienka, krzyżówka, łabędź niemy i perkoz dwuczuby. Brzegi rzeki Okrzejki są miejscem zerowania bociana czarnego. Zabezpieczony ochroną rezerwatową las łęgowy może w przyszłości stać się miejscem gniazdowania tego gatunku.

W dolinie Pytlochy (dopływ Okrzejki), najcenniejsze fragmenty łąk, pastwisk, pozostałości dawnych łęgów olchowo-jesionowych zachowały się pomiędzy Podoblinem a Podoblinem-Grądki. W efekcie wtórnego zabagnienia odtworzyły się tu ziołoroślowe łąki o znacznym poziomie różnorodności biologicznej, zarówno florystycznej jak i faunistycznej.

Wysokim poziomem różnorodności biologicznej odznaczają się wszystkie doliny, pełniące jednocześnie funkcję naturalnych korytarzy ekologicznych. Koryto rzeki Promnik wraz z otaczającym je starodrzewem sosnowym stanowi wyjątkowo malowniczy i naturalnie zachowany teren, zasiedlany m.in. przez wydrę i bobra europejskiego. Ponadto stwierdzono gniazdowanie zimorodka i brodzca piskliwego – ptaków charakterystycznych dla rzek z piaszczystymi skarpami i naturalnie meandrującym, nieregulowanym korytem. W nadrzecznych starych lasach łęgowych można obserwować kilka gatunków dzięciołów: dzięcioła czarnego, dzięcioła zielonego, dzięcioła dużego i dzięciołka. Powyższe walory mogą być wykorzystane w promocji ekoturystyki.

Krajobrazy leśne zajmują największą powierzchnię na rozległym tarasie nadzalewowym Wisły. Przestrzenna struktura lasów jest wyjątkowo korzystna dla zachowania stanowisk gatunków zwierząt typowo leśnych. Występują tu dwa gatunki ptaków, zamieszczone w Polskiej Czerwonej Księdze Zwierząt (orzeł bielik i bocian czarny). Zwarty kompleks Lasów Otwocko-Maciejowickich sprzyja obecności wielu gatunków ssaków (jeleń europejski, introdukowany daniel oraz sarna i wilk). Dzięki takiej strukturze przestrzennej, wytworzyła się rozległa strefa „wnętrza” lasu, zasiedlona przez wiele gatunków roślin i zwierząt unikających rozdrobnionych, wyspowo położonych lasów. Ponadto istniejący układ przestrzenny sprzyja swobodnej migracji zwierzyny leśnej, wzdłuż naturalnego korytarza ekologicznego, jaki stanowi dolina Wisły i przylegające lasy.

Kolejną korzystną cechą krajobrazu leśnego tego terenu jest znaczne zróżnicowanie siedliskowe. W leśnictwie Małamówka występuje największy w dolinie Wisły środkowej kompleks olsów i łęgów olszowo-jesionowych. Sprzyja to obecności przedstawicieli fauny i flory charakterystycznej dla unikalnych lasów bagiennych. Ze względu na wyjątkowo dużą powierzchnię dobrze zachowanych podmokłych olsów występuje tu kilka rzadkich gatunków ptaków. Wymienić należy bociana czarnego (gniazduje od roku 1983), brodzca samotnego i kilka par żurawia. Spośród wielu leśnych gatunków na uwagę zasługują ponadto: dzięcioł średni, dzięcioł czarny, dzięciołek, gil, pokrzywnica, myszołów i gołąbkarz. Obszar ten posiada rangę rezerwatu przyrody.

Doliny rzek: Okrzejki, Promnika, Pytlochy i Przerutki w wielu miejscach zachowały naturalne środowiska, charakterystyczne dla tarasów zalewowych, stanowiąc ważne ostoje lęgowe ptaków oraz miejsca reprodukcji płazów. Ponadto, stanowią one ważne środowiska bezkręgowców wodnych. Szczególnie wyróżniają się rozległe płaty dawnych lasów lęgowych i olsów w dolinie Pytlochy, pomiędzy miejscowościami Oblin-Grądki i Podoblin.

Środowiska wodne

Wysokie walory przyrodnicze zachował kompleks stawów w Wapnicy oraz zachodnia część kompleksu stawów w Podzamczu (w części wschodniej usunięto na znacznej powierzchni roślinność szuwarową). Wyjątkowa jest ranga ornitologiczna stawów w Wapnicy, gdzie stwierdzono 31 lęgowych gatunków ptaków oraz około 40 gatunków przelotnych. Ważna jest również ranga tych stawów jako ostoi płazów i niektórych gadów oraz wodnych bezkręgowców.

Również stawy w Wildze należy uznać za wyjątkową ostoję kilkunastu rzadkich w Polsce gatunków ptaków, w tym zarejestrowanych w Polskiej Czerwonej Księdze Zwierząt. Szczególnie atrakcyjne nawet dla nieprzygotowanego przyrodniczo turysty są te gatunki ptaków, które dają się łatwo obserwować – głównie poprzez swą niewielką płochliwość, np. mewy śmieszki i łabędzie nieme.

Zachowanie w środowisku możliwie największego zróżnicowania gatunków roślin i zwierząt jest ważne nie tylko ze względów przyrodniczych, ale również kulturowych, estetycznych i gospodarczych. Dla zachowania trwałości ekosystemów i fizjocenoz (krajobrazów przyrodniczych) szczególnie duże znaczenie ma utrzymanie wysokiej różnorodności genetycznej. Zmniejszenie tej różnorodności w biocenozach i ekosystemach może prowadzić do obniżenia ich odporności i trwałości – istotnej w tzw. walce biologicznej z patogenami roślin. Ponadto obecność dużych i łatwych do obserwacji gatunków ptaków i ssaków podnosi atrakcyjność turystyczną określonych obszarów.

2.1.3. Punkty widokowe

Atrakcyjne punkty widokowe (Mapa 1) na malownicze wyspy w korycie Wisły są położone na wale przeciwpowodziowym w miejscowości **Wróble-Wargocin**.

Krawędź Doliny Środkowej Wisły pod Mościskami, Życzynem, Wołą Życką i Podebłociem (gm. Trojanów) zapewnia wyjątkowo rozległe (do 5 km) widoki na łąki i lasy lęgowe położone w dolinie Wisły. W sierpniu można obserwować interesujące złoty bocianów białych – tzw. sejmiki, czyli miejsca gromadzenia się tych ptaków przed odlotem na zimowiska w Afryce środkowo-wschodniej.

Również poniższe miejsca stanowią dogodne punkty widokowe:

- **Podzamcze** (gm. Maciejowice) – widok od południowej strony tej miejscowości na okoliczne lasy, stawy rybne i taras nadzalewowy Wisły, zwłaszcza na rozległe olsy uroczyska Małamówka,
- **Miastków Kościelny** – widok z drogi przecinającej tę miejscowość, na dolinę rzeki Wilgi i pobliskie lasy. Wyjątkowo atrakcyjne są tu widoki jesienią ze względu na duży udział lasów liściastych i starych okazów dębów oraz jesionów.
- **Tarnów** – wyjątkowo malowniczy widok z wysokiej (8 m) krawędzi doliny Wisły na rozległe wyspy położone w nurcie tej rzeki.

2.1.4. Obszary i obiekty chronione

W granicach omawianego obszaru (Mapa 1) utworzono do końca roku 2004:

- obszar specjalnej ochrony ptaków Natura 2000,
- park krajobrazowy (253 ha),
- 4 rezerwaty przyrody (131,8 ha),
- 152 pomniki przyrody,
- 3 użytki ekologiczne (2,2 ha),
- obszar chronionego krajobrazu (51908 ha),

Obszar specjalnej ochrony ptaków Natura 2000 – Dolina Środkowej Wisły (PLB 140004).

W obrębie omawianego pasma turystycznego obszaru specjalnej ochrony ptaków pod nazwą Dolina Środkowej Wisły zajmuje w poszczególnych gminach następujące powierzchnie: Wilga (1210,8 ha), Maciejowice (1358,8 ha), Sobienie-Jeziory (781,1 ha).

Międzywale rzeki Wisły obejmujące jej koryto oraz nadrzeczne lasy łęgowe, łąki i pastwiska jest uznawane za obszar o międzynarodowej randze przyrodniczej, zakwalifikowany do sieci Natura 2000, spełniający kryteria zarówno obszaru specjalnej ochrony ptaków, jak i postulowanego specjalnego obszaru ochrony siedlisk. O wyjątkowych walorach tego terenu decydują w jednakowym stopniu unikalne zgrupowania ptaków łęgowych, jak i wyjątkowe zbiorowiska roślinne. Koryto Wisły odznacza się naturalnym zróżnicowaniem środowiskowym i niewielkim stopniem ingerencji prac hydrotechnicznych, ograniczonych tylko lokalnie do poprzecznych, betonowych ostróg. Występują tu wyspy w całym spektrum: od niskich, piaszczystych ławic, pozbawionych roślinności aż do silnie zarośniętych, wysokich „kęp”. Wszystkie typy wysp są zasiedlane przez specyficzne zgrupowania łęgowe ptaków, stąd też awifauna łęgowa decyduje o wyjątkowej, bo międzynarodowej randze przyrodniczej koryta Wisły (Sidło i inni 2003).

Starorzecza Wisły, jakkolwiek położone już poza strefą międzywala, to jednak w wielu miejscach na terenie gminy Maciejowice, zachowały wysokie walory przyrodnicze, stanowiąc główne ostoje reprodukcji płazów.

Rezerwaty przyrody

Na terenie gmin objętych opracowaniem pasma turystycznego Wilgi utworzono 4 rezerwaty przyrody:

- Wymięklizna (gm. Sobienie-Jeziory),
- Torfy Orońskie (gm. Maciejowice),
- Czerwony Krzyż (gm. Maciejowice),
- Kopiec Kościuszki (gm. Maciejowice).

Wszystkie rezerwaty przyrody obejmują siedliska wyjątkowo wrażliwe na wydeptywanie runa, stąd też są chronione przed penetracją turystyczną. Zgodnie z art. 15 ust. 1 ustawy z dnia 16 kwietnia 2004 roku o ochronie przyrody² w rezerwach przyrody zabrania się m.in. ruchu pieszego, rowerowego i jazdy konnej. Bez specjalnej zgody Wojewódzkiego Konserwatora Przyrody, rezerwaty te nie mogą być udostępniane dla celów turystycznych. Można jednak oglądać skraje tych rezerwatów, a w 2 przypadkach (Torfy Orońskie i Kopiec Kościuszki) widoczna jest prawie cała ich powierzchnia.

² Dz. U. Nr 92, poz. 880 z późniejszymi zmianami

Mazowiecki Park Krajobrazowy (MPK) im. Czesława Łaszka utworzony został w roku 1986 na terenie byłego województwa siedleckiego i w roku 1987 na terenie byłego woj. warszawskiego. MPK utrzymano odpowiednim rozporządzeniem wojewody mazowieckiego w roku 2005. Park obejmuje powierzchnię 15 710 ha, ale w granicach omawianego pasma turystycznego – tylko 253 ha. Celem utworzenia Parku jest zachowanie, popularyzacja i upowszechnianie wartości przyrodniczych, historycznych i kulturowych w warunkach racjonalnego gospodarowania terenu położonego na granicy Kotliny Warszawskiej i Wysoczyzny Siedleckiej. Dla Parku ustanowiony został 16 kwietnia 2004 r. plan ochrony³.

Nadwiślański Obszar Chronionego Krajobrazu (NOChK) utworzono w roku 1986, utrzymując tę formę ochrony przyrody w roku 2005 odpowiednim rozporządzeniem wojewody mazowieckiego. Pod ochroną znajdują się walory przyrodniczo-krajobrazowe doliny Wisły i jej prawobrzeżnych dopływów. Znaczny jest na tym terenie udział lasów (28%).

Najwyższe walory przyrodnicze NOChK są związane z dolinami rzek, zwłaszcza Wisły. Atrakcyjne formy geomorfologiczne (wydmy, moreny) zachowały się w najlepszym stanie na terenie gmin: Maciejowice, Wilga, Łaskarzew oraz w zachodniej części gminy Garwolin.

Szczególnie atrakcyjne krajobrazowo są wyjątkowo wysokie wydmy pod Maciejowicami i Łaskarzewem porośnięte starymi borami z jałowcem w podszycie. Największa koncentracja tych wyróżniających się wizualnie, przez co atrakcyjnych turystycznie, form geomorfologicznych znajduje się pomiędzy Maciejowicami a Wolą Łaskarzewską i Wanatami. Szczególnie atrakcyjne w takich miejscach są śródleśne, piaszczyste drogi przebiegające środkiem najwyższych, parabolicznych wydm.

Planowane jest przekształcenie Nadwiślańskiego Obszaru Chronionego Krajobrazu w Park Krajobrazowy Doliny Wisły Środkowej.

Wybrane pomniki przyrody

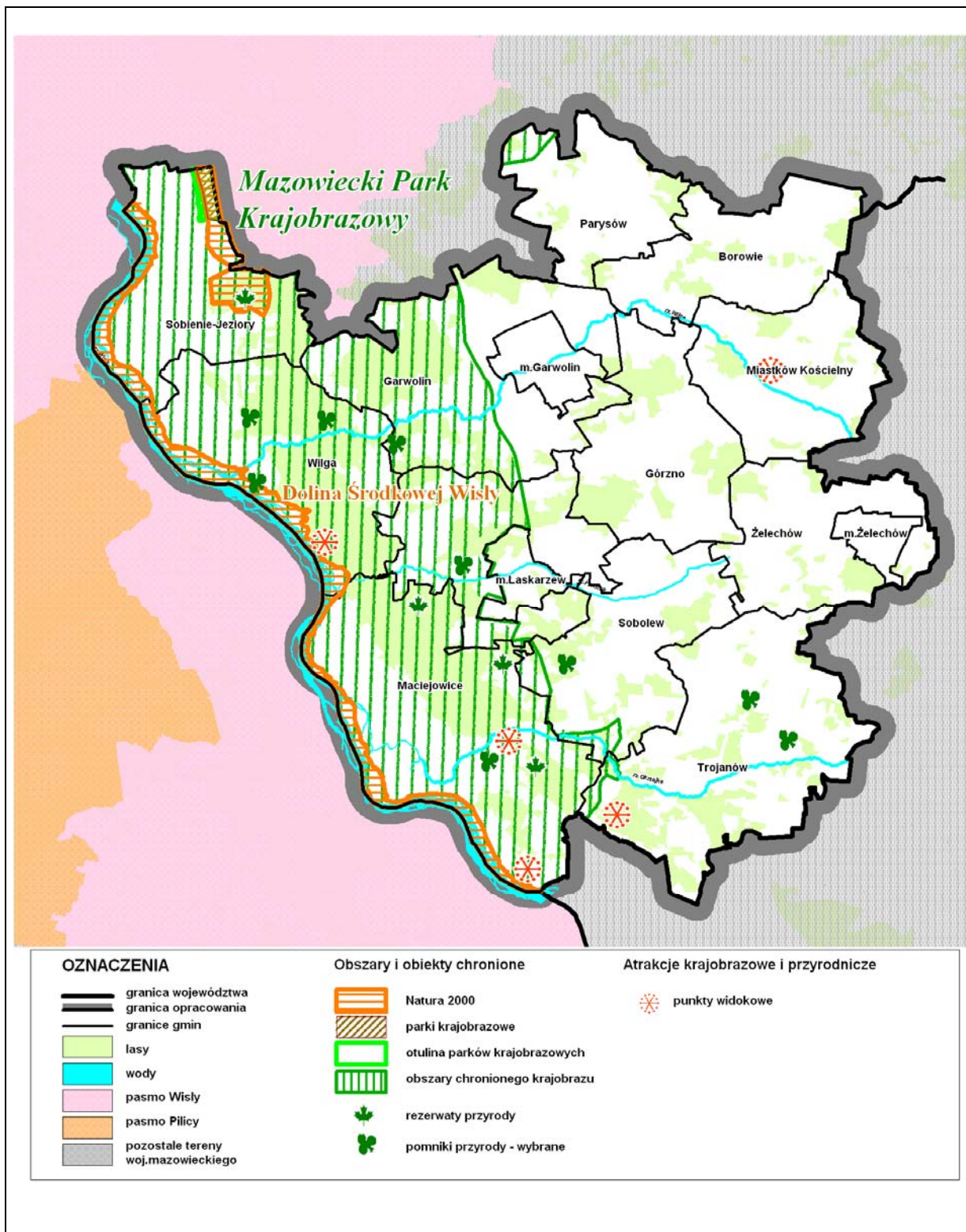
Wśród wielu pomników przyrody ustanowionych na terenie dolin Wisły i Wilgi, na szczególną uwagę jako atrakcje turystyczne zasługują 22 pomniki przyrody zlokalizowane w 9 miejscach:

- dąb im. gen. Dwernickiego, o obwodzie 530 cm, przy drodze z Garwolina do Wilgi. W pobliskiej leśniczówce w Cyganówce (gm. Wilga) urodził się gen. Dwernicki, który wślawił się 2 wygranymi bitwami w czasie Powstania Listopadowego,
- topola czarna – wyjątkowo stary okaz o znacznym (680 cm) obwodzie, w dolinie Wisły – przy wale przeciwpowodziowym, nad starorzeczem, zwanym Morskim Okiem w miejscowości Holendry (gm. Wilga),
- skupisko 4 starych okazów dębów szypułkowych (obwód ponad 620 cm), 2 jesionów wyniosłych (obwód 700 cm) oraz 2 sosen czarnych (obwód 250 cm) w zabytkowym parku w Celejowie (gm. Wilga),
- dąb szypułkowy o obwodzie 660 cm w Woli Łaskarzewskiej (gm. Łaskarzew), „świadek” dawnych starych lasów na siedliskach łąkowych,
- sosna wejmutka (2 okazy o obwodzie ok. 260 cm) w Krępej Nowej (gm. Sobolew), jakkolwiek jest to obcy gatunek, to jednak o wyjątkowo atrakcyjnym pokroju,
- 2 granitowe głazy narzutowe w Marianowie (gm. Garwolin), podnoszące znacząco walory krajobrazowe tych niezwykle urozmaiconych terenów: mozaika lasów, łąk, pól i niewielkich osiedli wiejskich,

³ Dz. Urz. Województwa Mazowieckiego Nr 87, poz. 2131

- wiąz szypułkowy o obwodzie 460 cm w Maciejowicach, jeden z najstarszych okazów tego ginącego gatunku drzewa, coraz rzadziej widywanego w mazowieckim krajobrazie,
- 3 lipy drobnolistne o obwodach: 310, 350, i 455 cm oraz aleja grabowa w parku zabytkowym w Trojanowie,
- skupisko 5 okazów starych i okazałych drzew: 2 jesionów wyniosłych, 2 dębów szypułkowych i 1 modrzewia w parku zabytkowym w Korytnicy (gm. Trojanów).

Mapa 1. Uwarunkowania przyrodnicze



Źródło: Opracowanie własne MBPR

2.2. Uwarunkowania kulturowe

2.2.1. Obiekty i obszary zabytkowe

Znajdujące się na tym terenie obiekty architektury sakralnej (kościół, kapliczki, cmentarze), zespoły dworskie i pałacowe oraz miejsca historyczne pozostają się pod opieką Wojewódzkiego Konserwatora Zabytków. Ochronie i opiece podlegają również zabytki archeologiczne, pozostałości terenowe osadnictwa – grodziska i cmentarzyska. Najważniejsze obiekty zabytkowe oraz pozostałe uwarunkowania kulturowe zamieszczono na mapie 2.

Początki osadnictwa na omawianym obszarze datowane są na koniec wczesnej epoki kamiennej (paleolitu), tj. 11 – 8 tys. lat p.n.e. Przykładem są znaleziska w rejonie wsi Całowanie (Górska 1976). W okresie późnej epoki kamiennej (neolicie), tj. 4 – 1,7 tys. lat p.n.e. nastąpił rozwój osadnictwa i zmiana jego charakteru na stałe. Do dotychczasowych zajęć zbieractwa i myślistwa doszły rolnictwo, hodowla oraz garncarstwo. Kolejne ożywienie osadnictwa datowane jest na okres kultury łużyckiej, tj. na 1,3 – 0,1 tys. lat p.n.e. odnoszącej się do Słowian, a na tym terenie określonej grupą mazowiecko-podlaską. Śladem tego okresu są cmentarzyska z najstarszymi popielnicami. Popielnice stały się powszechniejsze w okresie wpływów rzymskich (od 100 lat p.n.e. do 500 n.e.). Z tego okresu pochodzi wyjątkowe na tym terenie cmentarzysko z kręgiem kamiennym w Goździku koło Garwolina.

Miejscowości historyczne

Największym miastem omawianego obszaru jest **Garwolin**. Badania archeologiczne wykazały, że człowiek zamieszkał to miejsce już przed dwoma tysiącami lat, jednak pierwsza wzmianka o Garwolinie pochodzi z 1386 r. Należał on wówczas do chorążego płockiego, później wojewody mazowieckiego Andrzeja Ciołka, który w 1396 r. otrzymał dla wsi Garwolin prawo niemieckie (Hertz 2000). Od 1423 r. Garwolin jest nieprzerwanie miastem, a od 1539 r. stolicą powiatu. Miasto dało nazwę regionowi wyróżniającemu się odmienną kulturą ludową, sztuką i obyczajami. Obiektem zabytkowym Garwolina jest murowany kościół parafialny w stylu neobarokowym, zbudowany w latach 1890–1909 r. według projektu Józefa Piusa Dziekońskiego. W mieście częściowo zachowała się parterowa, drewniana zabudowa mieszkaniowa z XIX w.

Kolejną znaną miejscowością historyczną jest **Wilga**, o której pierwsza informacja pochodzi z 24 lutego 1224 r. Impuls do rozwoju Wilgi jako miejscowości wypoczynkowej pojawił się w 1929 r. Właściciel majątku Wilga, Stanisław Kostka Rostworowski podjął decyzję o utworzeniu Osiedla Klimatyczno-Wypoczynkowego Wilga nad Wisłą. Projekt osiedla wykonał Włoch Andrzej Boni. Zbudowano pomost na Wiśle, dzięki któremu mógł tu zawijać statek „Warneńczyk”, kursujący na trasie Warszawa – Puławy. Z czasem powstał ośrodek spółdzielczy i kasyno. W miejscowości znajduje się piękny, parafialny kościół neogotycki z roku 1915 p.w. Wniebowzięcia N.M. Panny.

Maciejowice – dawniej miasto, zwane Ostrowiem, obecnie wieś gminna w powiecie garwolińskim, położona nad rzeką Okrzejką. Miejscowość ta przeszła do historii Polski jako miejsce bitwy wojsk Tadeusza Kościuszki w roku 1794, stanowiącej ostatni, tragiczny akcent insurekcji kościuszkowskiej. W okolicy te tragiczne wydarzenia przypominają liczne pamiątki. W roku 1507 prawa miejskie nadał osadzie król Zygmunt I Stary na prośbę Kacpra Maciejowskiego, stolnika sandomierskiego właściciela osady. Miasto nigdy nie uzyskało większego znaczenia. W roku 1869 utraciło prawa miejskie. Układ urbanistyczny miejscowości stanowi prostokątny rynek, a na jego środku znajduje się wzniesiony na początku XIX w. klasycystyczny ratusz z kramami, w którym mieści się Muzeum Tadeusza Kościuszki. Ciekawym obiektem jest kościół parafialny w stylu neogotyckim, wzniesiony w 1881 r. według projektu Leandra Marconiego. Część murów pochodzi ze starszej, gotyckiej świątyni,

kiedy w latach 1779–1789 proboszczem był ksiądz Grzegorz Piramowicz, pisarz i jeden z twórców Komisji Edukacji Narodowej. W głównym ołtarzu znajduje się kopia XVI-wiecznej rzeźby z sanktuarium w Prostyni, przedstawiająca Trójcę Świętą oraz obraz Marii Magdaleny, namalowany przez włoską malarzkę Elżbietę Sirani (Hertz 2000).

Żelechów, położony na pograniczu Małopolski i Mazowsza, miał we wczesnym średnio-wieczu obronny charakter. Pierwsza udokumentowana informacja pochodzi z roku 1282, a prawa miejskie nadał osadzie w roku 1447 król Kazimierz Jagiellończyk, na podstawie przywileju wydanego Mikołajowi i Jędrzejowi Ciołkom. Przywileje, jakie uzyskało miasto w XVI w. (targi i jarmarki) oraz rozwijająca się w okolicy hodowla bydła i owiec przyczyniły się do rozwoju rzemiosła, przede wszystkim związanego z obróbką skór (garbarstwo, kuśnierstwo, rymarstwo, szewstwo). Żelechów zmieniał często właścicieli. W latach 1745–1803 należał do Ignacego Wyszogoty-Zakrzewskiego, pierwszego prezydenta Warszawy, współtwórcy Konstytucji 3 Maja i współorganizatora powstania Kościuszkowskiego. W tym czasie w latach 1792–95 dokonano przebudowy i regulacji miasta. W roku 1795 Żelechów znalazł się pod zaborem austriackim, następnie w latach 1809–1815 w Księstwie Warszawskim, potem w Królestwie Polskim. W latach 1815–42 Żelechów był miastem powiatowym w województwie podlaskim, a od 1837 r. w guberni podlaskiej. Posłem na sejm z tego okręgu był Joachim Lelewel (1789–1864). Podczas Powstania Styczniowego toczyły się tu walki, w których brali udział wybitni dowódcy polscy: ks. Stanisław Brzóska, „Lelewel” – Borelowski i Romuald Traugutt. W okresie międzywojennym Żelechów był prężnym ośrodkiem rzemieślniczym i handlowym, a znaczną część ludności stanowili Żydzi. Dziś jest to nieduże miasto z jednym z większych w Europie rynków z ratuszem usytuowanym pośrodku, wzniesionym w XVIII w. Murowany i dwukondygnacyjny obiekt pobudowano w stylu klasycystycznym. Atrakcją miasta jest kościół filialny pod wezwaniem Stanisława Biskupa i Męczennika. Zbudowany przez Wacława Rzewuskiego w roku 1741, zachowany w stylu barokowym, jest jednonawową, murowaną bryłą. Inny kompleks zabytkowy stanowi klasycystyczny zespół pałacowy złożony z pałacu, oficyny i parku krajobrazowego. Budowę pałacu rozpoczęto w roku 1762 z inicjatywy Jerzego Lubomirskiego. Ukończono ją po roku 1790 dla Ignacego Zakrzewskiego, chorążego poznańskiego, prezydenta Warszawy. Zabytkową architekturę posiada również drewniany dworek zbudowany w pierwszej połowie XIX wieku. Obecnie jest w posiadaniu Sióstr Opatrzności Bożej. Przechowuje się tu monstrancję z pierwszej połowy XIX w.

Miasto **Łaskarzew** położone jest w środkowej części powiatu garwolińskiego. Nazwa miejscowości pochodzi od nazwiska biskupa poznańskiego Andrzeja Łaskarza Gosławskiego, który za pozwoleniem króla Władysława Jagiełły założył miasto w roku 1418. W roku 1564 biskup poznański Adam Konarski nadał miastu przywilej, na mocy którego ustanowiony został w Łaskarzewie cech szewców. Bogate tradycje są kultywowane wśród mieszkańców do dziś. Prawa miejskie utracił Łaskarzew po powstaniu styczniowym, a odzyskał je dopiero za czasów II Rzeczypospolitej. Na terenie miasta jest zarejestrowanych około tysiąca zakładów rzemieślniczych, głównie szewskich. Chlubną kartę w historii najnowszej zapisał Łaskarzew we wrześniu 1939 roku organizując obronę przed hitlerowskim najeźdźcą, co okupiono niemal całkowitym spalaniem miasta i licznymi ofiarami.

Wieś **Borowie** w roku 1547 była własnością kasztelana liwskiego Jana Warszewickiego. Nazwa tej miejscowości pochodzi prawdopodobnie od „boru”. W roku 1548 miejscowości tej nadano prawa miejskie, które posiadała bardzo krótko (utraciła je już w 2 połowie XVI wieku). Układ urbanistyczny miasta stanowił obszerny rynek, z kościołem pobudowanym w stylu klasycystycznym.

Gończyce – dawna wieś szlachecka była w posiadaniu 4 rodzin szlacheckich. Prawa miejskie uzyskała w roku 1548. Dzisiaj brak jest wyraźnych śladów rozplanowania miejskiego. W miejscowości tej zachował się zabytkowy, drewniany kościół z roku 1740.

Parysów powstał na bazie wsi Siedca (lub Sieszcza), która już w XIII w., leżała na terenie księstwa Czerskiego. Przychylając się do prośby właściciela wsi, kasztelana zakroczymskiego i starosty czerskiego Floriana Parysa, król Zygmunt Stary w roku 1548, nadał miejscowości, na podstawie prawa magdeburskiego, przywileje miejskie. Odtąd nazwano ją Parysowem (prawdopodobnie początkowo używano jeszcze nazw Paryzew, Paryszew i Paryszewo). W roku 1869 Parysów utracił prawa miejskie. Z czasem stał się miasteczkiem o przewadze ludności żydowskiej i siedzibą dynastii Husyckiej, potomków jednego z pierwszych cadyków, zwanego Świętym Żydem z Przysuchy. Hitlerowcy utworzyli w miasteczku getto, a w roku 1943 wszystkich jego mieszkańców wywieźli na męczeńską śmierć do Treblinki. Charakter małego miasteczka zachował Parysów mimo zniszczeń w czasie dwóch wojen światowych. Kościół znajdujący się w centrum rynku pochodzi z roku 1926. Cennym zabytkiem jest barokowy ołtarz główny z trzymanym przez anioły obrazem Matki Boskiej Parysowskiej, namalowanym na desce w XVII wieku – obiekt kultu od roku 1655.

Na północ od Parysowa znajduje się **Kozłów**, posiadający prawa miejskie od 1526 do 1766 roku. Na jego wschodnim krańcu, na krawędzi doliny strugi Radzyna, wznosi się wysoki tzw. Kopiec – średniowieczne grodzisko o dość stromych zboczach, otoczone szeroką fosą, miejscami z wodą. To tutaj podobno stał zamek Parysa. Według tradycji schroniła się w nim przed Szwedami Maria Ludwika, żona króla Jana Kazimierza, a jej skarby są ukryte w zasypanej studni zamkowej. Obecnie brak jest śladów założenia miejskiego. Pozostałością po wczesnym osadnictwie są ślady wysokiego grodziska, otoczonego wodą, znajdujące się na południowy wschód od wsi. W przeszłości miasto posiadało 5 młynów, 2 tartaki oraz zamek pobudowany w XVI wieku dla Oborskich lub Parysów. Resztki tej budowli wzmiankowano jeszcze w roku 1880.

Miastków, miasto zwane później Kościelnym, powstało ze wsi Miastków. Część tego osiedla (wówczas wsi, należącej do J. Radzyńskiego) otrzymała prawa miejskie już w roku 1482. Śladem rozplanowania miejskiego jest plac w kształci trapezu, powstały z poszerzenia traktu. Układ architektoniczny miejscowości stanowią dwa obiekty, w tym jeden sakralny.

Zwola Poduchowna jest wsią w gminie Miastków Kościelny, która w roku 1526 uzyskała prawa miejskie, ale na krótko bo jeszcze w XVI w. odebrano jej ten przywilej.

Architektura sakralna

Najstarsze zachowane zabytki sakralne prezentują gotyk. Przykład takiej zabudowy stanowi m. in. część kościoła w Miastkowie Kościelnym.

Licznie zachowały się zabytki z okresu baroku. Najbardziej wartościowe z nich, to: kościół w Borowiu – murowany wraz z dzwonnica wybudowaną ok. 1715 r., wzniesiony z fundacji Ludwika z Załuskich Moszyńskiej, Kasztelanki Lubelskiej. Zabytkowy jest też cmentarz parafialny, założony w roku 1830 gdzie znajdują się nagrobki m. in. Abramowiczów, Józwickich. W okresie baroku powstało wiele kościołów drewnianych np. kościół parafialny p.w. św. Anny w miejscowości Zwola Poduchowna (gm. Miastków Kościelny) z 1687 r., zachowany w dobrym stanie. Obok znajduje się dzwonnica drewniana z XVIII w.; drewniany kościół z roku 1740 w Gończycach (gm. Sobolew). W miejscowości Sobolew znajduje się drewniany kościółek, zbudowany w roku 1708 jako kaplica, a następnie rozbudowany w roku 1929. Legenda głosi, że kaplica, a nawet kościół powstały w miejscu uznanym za cudowne, gdzie następowały uzdrowienia ludzi chorych i kalekich. Wewnątrz można zobaczyć późnogotycką figurę Chrystusa Ukrzyżowanego z pierwszej połowy XVI

wieku, chrzcielnicę z XVII wieku, oraz obraz Matki Boskiej Niepokalanie Poczętej z XVII wieku i barokowe rzeźby św. Pawła i św. Piotra z XVIII w.

Najcenniejsze budownictwo sakralne drewniane z okresu baroku, reprezentuje kościół parafialny p.w. Matki Boskiej Bolesnej w Goźlinie (zwanym Mariańskim Porzeczem) wybudowany w 1776 r., konstrukcji zrębowej i oszalowany. Jest to przykład „architektonizacji” budownictwa drewnianego.

Sporą grupę stanowią budowle sakralne reprezentujące eklektyzm, wzniesione w okresie historyzmu w drugiej połowie XIX w. i na początku XX w., m.in. kościoły: neoromański w Wildze; neogotycki w Samogoszcy (gm. Maciejowice); neobarokowy – w Garwolinie oraz klasycystyczny w Korytnicy (gm. Trojanów) – wzniesiony wg projektu architekta Piusa Dziekońskiego w miejsce kościołów wcześniej zniszczonych.

Licznie na omawianym terenie występują kapliczki, figury i krzyże przydrożne datowane od XIX w. do lat 40. XX wieku. Do okazałych obiektów w tej grupie, należy czteroboczna pseudokubaturowa, murowana kapliczka z przeszklonym z trzech stron wnętrzem w miejscowości Wola Korycka Górna (gm. Trojanów). Powszechnie są spotykane kapliczki w formie słupów bądź filarów z wnękami na przedstawienie świętych. Wśród nich wyróżniają się przede wszystkim: neobarokowa kapliczka na planie trójkąta w Woli Koryckiej Dolnej, w Kozicach, w Podebłociu (gm. Trojanów), przydrożne w Żelechowie z pierwszej połowy XIX wieku, w Wilczyskach i w Podzamczu w formie kamiennej grotty, kapliczka przydrożna murowana około połowy XIX w. z figurą Chrystusa Frasobliwego w Sobolewie oraz kapliczka przydrożna, murowana z pierwszej połowy XIX w. w Łaskarzewie. Ciekawą architekturą wyróżnia się kaplica grobowa pod wezwaniem Świętego Krzyża w Żelechowie, zbudowana w roku 1852 dla rodziny Ordęgów, klasycystyczna, murowana.

Założenia dworskie i pałacowe

Pałace znajdujące się na tym terenie były w większości budowane w stylu klasycystycznym. Dość ważnym tego przykładem jest pałac w **Miastkowie Kościelnym** z pierwszej połowy XIX w. Wybudowany na rzucie prostokąta z dwiema oficynami, połączonymi z korpusem głównym parawanowymi ścianami. Zachowały się resztki parku założonego w pierwszej połowie XIX w. Obecnie pałac jest remontowany. Interesujący przykład założenia pałacowo-parkowego z okresu klasycyzmu znajduje się w Podzamczu (gm. Maciejowice) – obiekt z początku XIX wieku wg projektu Fryderyka Alberta Lessla. Przed pałacem zachowały się szczątki lipy, pod którą opatrywano rannego Tadeusza Kościuszkę. W pobliżu wsi Oronne, leżącej na szlaku związanym z bitwą pod Maciejowicami, znajduje się tzw. Drzewo Kościuszki, pod którym wg przekazów Naczelnik miał odpoczywać przed bitwą.

Interesującą architekturę minionych epok stanowią dwory. Dwór w **Górznie** zbudowany w stylu barokowym pod koniec XVII w. lub na początku XVIII w. jest parterową budowlą drewniano-murowaną. Dobudowany w XIX w. ganek ujęty jest dwoma pilastrami tokańskimi w narożach. Interesująca jest oficyna z roku 1840, w stylu neogotyku romantycznego z pseudoobronnym murem, blankami, krenelażem, otworami szczelinowymi, jak w średnio-wiecznym zamczysku. Do najobszerniejszych zespołów rezydencjonalnych należy założenie dworskie z częścią folwarczną w **Trojanowie**. Założenie powstało na przełomie XVIII i XIX w., kiedy właścicielami byli Mędrzedzcy. Dla nich założono park. W roku 1868 wzniesiono dwór według projektu architekta Bolesława Podczaszyńskiego. Przy części rezydencjonalnej występuje część gospodarcza z rządówką, oborą, stajnią, chlewnią, magazynem zbożowym. Założenie parkowe opiera się na układzie swobodnym. Dobrze zachowało się założenie rezydencjonalne z murowanymi budynkami i parkiem, znajdujące się w **Korytnicy** (gm. Trojanów). Dwór został wzniesiony w drugiej połowie XIX w. w stylu klasycystycznym. Posiada typową dla dworów bryłę (parterowy z częścią środkową dwukondygnacyjną oraz portykiem kolumnowym na osi do frontu) podkreślającą rezydencjonalność budowli. Interesujący jest dwór w **Życzynie**. Założenie powstało w końcu XIX w. Obejmuje dwór,

park i zabudowania folwarczne. Równie okazały jest zespół dworsko-parkowy wzniesiony w pierwszej ćwierci XIX w. dla rodziny Moszyńskich, w **Borowiu**. Jest to parterowa budowla klasycystyczna, na sklepionych piwnicach, murowana z cegły. Wokół zachowały się resztki parku. W **Podeblociu** (gm. Trojanów), zachowały się dwie skromne siedziby ziemskie. Klasycystyczny zespół dworsko-parkowy wzniesiono w pierwszej połowie XIX wieku w **Głoskowie** dla rodziny Młyńskich. Obiekt został zdewastowany w XX w., a następnie zrekonstruowany w roku 1965. Dziewięcioosiowy parterowy budynek jest murowany z cegły, otynkowany. Dwór przykrywa dach czterospadowy, kryty dachówką. Obecnie mieści się tu ośrodek resocjalizacji „MONAR”. Ciekawą architekturą staropolskiego dworu wyróżnia się klasycystyczny dwór w miejscowości **Miętne** (gm. Garwolin), wzniesiony w latach 1840–1842 dla pułkownika Stasiukiewicza. W późniejszych latach obiekt był kilkakrotnie rozbudowywany i przekształcany. Pierwotnie dwór posiadał konstrukcję zrębową z wymienionymi w XX w. ścianami zewnętrznymi. Od frontu wybudowano dwa ganki o dwóch kolumnach tokańskich, zwieńczone trójkątnymi szczytami. Dwuspadowy dach kryty był pierwotnie gontem, obecnie blachą. Zachowały się resztki parku, założonego w pierwszej połowie XIX w., z aleją wysadzaną dębami i lipami.

Wśród zabudowań dworskich wyróżniały się swoją okazałością spichlerze. Na szczególną uwagę zasługuje drewniany, monumentalny XVIII-wieczny spichlerz w Górninie. Należy on do zaledwie kilku pozostałych w Polsce galeriowych i piętrowych arcydzieł polskiej architektury drewnianej ubiegłych wieków. Jest budowlą o dwóch kondygnacjach z galerią.

Zabudowa mieszkaniowa

Liczne są przykłady zabudowy mieszkaniowej drewnianej, np. w Podeblociu z XIX i początku XX wieku, w Grabniaku (gm. Sobolew). Drewniana zabudowa występuje również w miastach Żelechowie i Garwolinie (domy parterowe, wzniesione w konstrukcji zrębowej w końcu XIX i na początku XX wieku).

Budownictwo użyteczności publicznej i przemysłowe

Na obszarze objętym analizami wzniesiono w przeszłości wiele interesujących obiektów użyteczności publicznej. Budowę zajazdów, szpitali i ratuszy podejmowali z reguły właściciele miast, dążąc do stworzenia jak najkorzystniejszych warunków ich dalszego rozwoju. Szczególne znaczenie miała akcja wznoszenia ratuszy handlowych, np.: w Żelechowie (z końca XVIII w.) i w Maciejowicach (z początku XIX w.). Najbardziej przystosowany do funkcji targowej jest ratusz w Żelechowie, wykonany w konwencji klasycyzmu.

Licznie występowały cegielnie. Przykładem jest obiekt w Głoskowie (gm. Borowie) – pochodzący z XX wieku, gdzie zachował się piec do wypalania cegły i maszynownia. Występują również wiatraki i młyny – motorowe, młyny wodne: w miejscowości Grądy (gm. Trojanów) z przełomu XVIII i XIX wieku, w Podzamczu (gm. Maciejowice) z 1873 r., oraz pochodzący z końca XIX w Woli Życkiej i miejscowości Kozice-Mika (gm. Trojanów). Wiatraki zachowały się w Chrominie (gm. Borowie) z roku 1868, w Parysowie, Sokole (gm. Sobolew) oraz bardzo unikatowy zabytek – drewniany wiatrak koźlak w Woli Koryckiej Dolnej (gm. Trojanów) z roku 1811.

2.2.2. Obiekty kulturowe

Na omawianym obszarze znajduje się Muzeum Tadeusza Kościuszki w Maciejowicach. W muzeum zgromadzone są liczne pamiątki związane z osobą Naczelnika i jego epoką. Można tu obejrzeć plany bitwy, zabytkowe mapy i reprodukcje obrazów. Najbardziej działającym na wyobraźnię eksponatem jest wezglowie drewnianego łóżka, na którym leżał Tadeusz Kościuszko, ranny w bitwie pod Maciejowicami.

2.2.3. Miejsca ważnych wydarzeń i pobytu wybitnych osób

Na omawianym obszarze najważniejsze są miejsca związane z bitwą maciejowicką rozgraną 10 października 1794 roku, takie jak:

- **Godzisz** – pomnik przyrody – drzewo, pod którym odpoczywał Tadeusz Kościuszko przed bitwą pod Maciejowicami;
- **Krępa** – Kopiec Kościuszki, usypany czapkami tysięcy chłopów i rzemieślników w czasie manifestacji w roku 1861. Upamiętnia on miejsce pojmania Kościuszki po przegranej bitwie;
- **Maciejowice** – pomnik Kosynierów Kościuszki zbudowany w 1976 r. – symboliczne kosy na sztorc, miejsce upamiętniające udział kosynierów w wojskach Tadeusza Kościuszki;
- **Maciejowice** – pomnik Tadeusza Kościuszki w rynku;
- **Żelechów** – pomnik Konstytucji 3 Maja 1791 roku.

Pozostałe miejsca są związane z Powstaniem Styczniowym i I wojną światową:

- **Garwolin, Głusków, Gocław, Korytnica** – groby powstańców z roku 1863;
- **Dąbrówka Kolonia** (gm. Łaskarzew), **Domaszew i Pogorzelec** (gm. Maciejowice) – mogiły i cmentarze żołnierzy poległych w I wojnie światowej;
- **Garwolin** – pomnik pamięci pobytu marszałka J. Piłsudskiego w Garwolinie w roku 1920;
- **Garwolin** – pomnik upamiętniający 80 rocznicę „Cudu nad Wisłą” w roku 1920;
- **Wola Strogrodzka** (gm. Parysów) – pomnik powstańców;
- **Wilga** – pomnik upamiętniający odzyskanie niepodległości w roku 1918.

Ponadto znajdują się tu miejsca pamięci narodowej z okresu II wojny światowej:

- **Borowie** – miejsce upamiętniające bitwę z 1939 roku;
- **Babice** (gm. Trojanów), **Gończyce** (gm. Sobolew), **Sobolew, Żelechów** – groby żołnierzy poległych w walce z hitlerowcami latach 1939–1944;
- **Garwolin** – cmentarz i pomnik poległych żołnierzy polskich i radzieckich, poległych w roku 1944;
- **Garwolin** – pomnik 30 Polaków rozstrzelanych przez Niemców w roku 1944.

2.2.4. Ośrodki kultu religijnego

Na terenie opracowania, występują również sanktuaria i miejsca kultu religijnego, do których podążają liczne grupy pielgrzymów. Najważniejsze z nich znajdują się w miejscach:

- **Mariańskie Porzeczce** (gm. Wilga) – Sanktuarium Matki Boskiej Gozlińskiej. Fundatorem kościoła i klasztoru oo. Marianów w Gozlinie był Jan Lasocki z Glewu, cześnik łukowski. Powstała w pobliżu osada została później od nazwy osadzonego tu zakonu (Marianie) nazwana Mariańskim Porzeczem,
- **Górki k. Garwolina** – Sanktuarium Maryjne pod nazwą Sanktuarium Matki Bożej Fatimskiej.

2.2.5. Cykliczne imprezy kulturalne

Bogato reprezentowane są miejsca tradycji kultury ludowej. Zdobnictwo obrzędowe nawiązuje do obrzędów ludowych i świąt religijnych. Wytwarzane są pisanki, palmy, wieńce, pająki oraz pieczywo ozdobne. Tradycje zdobnictwa obrzędowego kultywowane są głównie w okolicach Garwolina. Kultywowane są też tradycje obrzędowe prezentowane przez zespoły folklorystyczne. Odbywają się cykliczne imprezy turystyczno-kulturalne np.:

w Garwolinie

- Regionalny Festiwal Piosenki Religijnej;
- Powiatowy Przegląd Orkiestr Strażackich;

w Maciejowicach

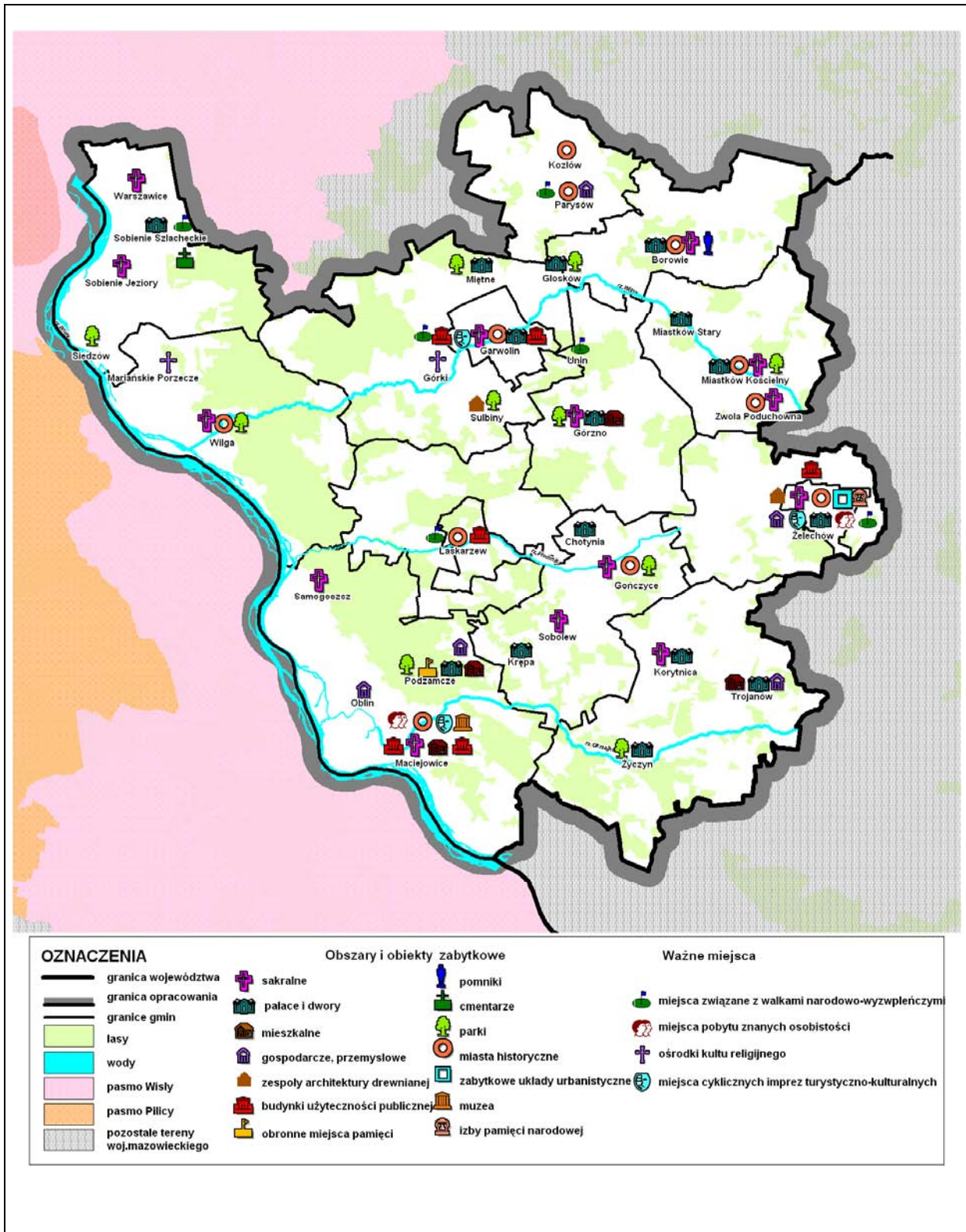
- Konkurs Kapel i Śpiewaków Ludowych Regionów Nadwiślańskich „Powiślaki”;

w Miętnej

- Przegląd Twórczości Ludowej Ziemi Garwolińskiej „Festyn w Miętnej”;

Ponadto w **Żelechowie** odbywa się Ogólnopolski Konkurs Wiedzy Geodezyjnej i Kartograficznej.

Mapa 2. Uwarunkowania kulturowe



Źródło: Opracowanie własne MBPR

2.3. Uwarunkowania z zakresu infrastruktury turystycznej

2.3.1. Baza noclegowa

Korzystanie z walorów przyrody i walorów kulturowych wymaga zagospodarowania turystycznego. Szczególnie ważna jest baza noclegowa. Na omawianym obszarze tworzy ją 8 obiektów zbiorowego zakwaterowania z 749 miejscami noclegowymi, w tym z 367 całorocznymi i 8 gospodarstw agroturystycznych, które dysponują 74 miejscami noclegowymi, w tym 33 całorocznymi (Tabela 1).

Tabela 1. Baza noclegowa w roku 2005

Gmina	Miejscowość	Kategoria obiektu	Nazwa obiektu Właściciel	Ilość miejsc noclegowych sezonowych	Ilość miejsc noclegowych całorocznych
Garwolin	Garwolin	Pokoje noclegowe	Miejski Ośrodek Sportu i Rekreacji ul. Sportowa 34	–	21
	Miętne	Ośrodek szkoleniowy	Mazowiecki Wojewódzki Ośrodek Szkolenia i Doskonalenia Kadr, Miętne 135	–	140
	Wola Rębkowska	Usługi hotelarskie	Klaudia Wielgosz Wola Rębkowska 141	–	31
	Wola Władysławowska	Gospodarstwo agroturystyczne	Agnieszka Migas Wola Władysławowska 32	–	8
	Górki	Gospodarstwo agroturystyczne	Anna i Mariusz Szółek Górki 35	8	–
	Górki Kol.	Gospodarstwo agroturystyczne	Adam Głowała Kol. Górki 16	–	15
	Górki Kol.	Gospodarstwo agroturystyczne	Maria i Piotr Pyza Kol. Górki	9	–
Górzno	Samorządki	Gospodarstwo agroturystyczne	Jadwiga Błażejczyk Samorządki 54	8	–
Maciejowice	Pogorzelec	Gospodarstwo agroturystyczne	Barbara Nitka Pogorzelec 27	10	–
	Oronne	Schronisko młodzieżowe	Szkoła Podstawowa w Oronnem	30	–
	Oblin	Gospodarstwo agroturystyczne	Wiesław Rączka Oblin 6	6	–
Łaskarzew	Lewików	Gospodarstwo agroturystyczne	Karolina Zięcina Lewików 6a	–	10
Trojanów	Jabłonowiec	Ośrodek wypoczynkowy	Ośrodek Wypoczynkowy „Tęcza” w Jabłonowie	120	–
Wilga	Wilga	Ośrodek wypoczynkowy	Ośrodek Wypoczynkowy „Wilga-Laswoda” Sp. z o.o. ul. Spokojna 1	130	70
	Wilga	Ośrodek wypoczynkowy	Ośrodek Wypoczynkowy Komendy Wojewódzkiej Policji w Radomiu ul. Brzozowa 1	102	25

Gmina	Miejscowość	Kategoria obiektu	Nazwa obiektu Właściciel	Ilość miejsc noclegowych sezonowych	Ilość miejsc noclegowych całorocz- nych
	Wilga	Ośrodek wypoczynkowy	Ośrodek Rehabilitacyjno- Wypoczynkowy „Świt” ul. Borowików	–	80
			OGÓLEM	423	400

Źródło: Opracowanie własne MBPR.

Atrakcyjne tereny wykorzystywane są, głównie przez mieszkańców Warszawy, pod indywidualne budownictwo letniskowe. Koncentracja tego budownictwa występuje w gminie Wilga, gdzie w sąsiedztwie miejscowości gminnej znajduje się rozległe (1250 ha) Osiedle Letniskowe Wilga. Parcelacja gruntów dla potrzeb budownictwa letniskowego odbyła się w 1929 r. Wydzielono około 2,6 tys. działek, z których około 1,3 tys. jest obecnie zabudowanych. Inne miejscowości w tej gminie z koncentracją zabudowy letniskowej to: Nowy Żabieniec, Ostrybór, Cyganówka i Skurcza. Ponadto budownictwo letniskowe występuje w miejscowościach: Wilkowyja (gm. Garwolin), Maciejowice (gm. Maciejowice), Jabłonowiec i Kruszyna (gm. Trojanów) oraz Sewerynow (gm. Sobienie Jeziory).

Rozmieszczenie bazy i infrastruktury turystycznej oraz uwarunkowania transportowe przedstawia mapa 3.

2.3.2. Ośrodki aktywnego wypoczynku

Ośrodki wypoczynkowe, głównie prywatne, oferują coraz lepsze warunki mieszkaniowe i sanitarne oraz dodatkowe rozrywki w postaci placów zabaw dla dzieci, boisk sportowych, kortów tenisowych i wypożyczalni sprzętu sportowego np. rowerów.

Mieszkańcy, jak i turyści mogą skorzystać z boisk sportowych znajdujących się w Miastkowie, Sobolewie, Górznie i Maciejowicach oraz hal sportowych w Sobolewie i Żelechowie. Korty tenisowe znajdują się w Sobolewie i w Maciejowicach.

Szczególnie dobrze w sprzęt sportowy wyposażony jest Mazowiecki Wojewódzki Ośrodek Szkolenia i Doskonalenia Kadr w Miętne. Dysponuje on basenem krytym (50 m), sauną, siłownią, boiskami piłkarskimi, halą sportową, stołami bilardowymi i tenisowymi oraz wypożyczalnią rowerów.

Wypoczywającym i mieszkańcom stałym służą kąpieliska: w Wildze tzw. „Morskie Oko”, Jezioro Oblin (gm. Maciejowice), w Godziszu (gm. Sobolew), przy ośrodku wypoczynkowym w Jabłonowcu (gm. Trojanów).

2.3.3. Trasy turystyczne

Przez obszar Pasma Wilgi przebiega znana samochodowa trasa turystyczna zwana **Trasą Słoneczną**. W paśmie tym znajdują się również piesze szlaki turystyczne (wg Programu Ochrony Przyrody dla Nadleśnictwa Garwolin i Przewodnika Turystycznego „Garwolin i okolice”):

„Szlak Czterech pancernych i psa” – niebieski o długości 21,5 km. Szlak rozpoczyna swój bieg w Woli Rębkowskiej przy stacji PKP. Stąd kieruje się na zachód, przechodząc przez lasy Uroczysk: Romanów i Izdebno. Na wysokości wsi Dąbrowa dochodzi do rzeki Promnik i dalej biegnie wzdłuż jej brzegu, wśród pól i łąk. W miejscu gdzie zaczyna się duży kompleks lasów Uroczyska Podzamcze, szlak skręca na północny zachód, dalej biegnie przez tereny leśne i kończy swój bieg w miejscowości Wilga przy pomniku I Armii WP.

„Szlak Walk Narodowyzwoleniczych” – czerwony. Prowadzi z Dębina do Wilgi. Na wysokości wsi Mościska wchodzi w zasięg terytorialny Nadleśnictwa Garwolin. Stąd do

końca trasy jest ok. 33,5 km. Szlak przebiega głównie wśród lasów. Na odcinku między Malamówką a Podzamczem szlak przechodzi obok rezerwatu „Torfy Orońskie”. W miejscowości Podzamcze atrakcją turystyczną jest pałac (kwatery T. Kościuszki podczas bitwy maciejowickiej) oraz pomnik ku czci Naczelnika. Z Podzamcza szlak prowadzi na północ, do Starej Krępy gdzie usytuowany jest rezerwat „Kopiec Kościuszki”. Upamiętnia on miejsce, gdzie T. Kościuszko został ranny i wzięty do niewoli. W Podzamczu szlak przechodzi obok cmentarza żołnierzy poległych w czasie I wojny światowej. Dalej szlak prowadzi na północ wśród lasów i pól. Niedaleko od wsi Lipniki znajduje się rezerwat „Czerwony Krzyż”. W miejscowości Lewików szlak dochodzi do rzeki Promnik i biegnie dalej wzdłuż drogi z Łaskarzewa do Tarnowa. Na odcinku z Tarnowa do Wilgi szlak mija miejsca pamięci narodowej z okresu I wojny światowej i ofensywy 1944 roku. Szlak kończy bieg w miejscowości Wilga.

„Szlak Kościuszkowski” – żółty – to szlak typowo historyczny w kształcie pętli o długości 11,5 km. Rozpoczyna się i kończy w Maciejowicach na rynku i przechodzi przez miejscowości związane z Tadeuszem Kościuszką i bitwą maciejowicką: Maciejowice, Oronne, Stara i Nowa Krępa. Na szlaku znajdują się pomniki: kosynierów T. Kościuszki, drzewo pod którym odpoczywał T. Kościuszko przed bitwą oraz kopiec w Starej Krępie, gdzie został ranny i wzięty do niewoli.

„Szlak Borów Nadwiślańskich” – niebieski, o długości około 4 km. Trasa rozpoczyna się na stacji kolejowej w Woli Rębkowskiej i biegnie na północny zachód przez lasy obrębu Huta do miejscowości Stara Huta.

Ponadto funkcjonuje szlak łącznikowy czarny – o długości 2,8 km, łączący Maciejowice z Podzamczem.

Trasy rowerowe

W roku 2004 Starostwo Powiatowe w Garwolinie realizowało przedsięwzięcie „Baza Edukacji Ekologicznej w Miętnej” składające się z następujących elementów:

- organizacja bazy przy Zespole Szkół Rolniczych w Miętnej,
- stworzenie stacji rowerowej wyposażonej w 230 rowerów,
- stworzenie ścieżki przyrodniczej w zabytkowym parku przy szkole,
- wyznaczenie tras rowerowych łączących bazę w Miętnej z Leśną Ścieżką Przyrodniczo-Kulturową w Hucie Garwolińskiej.

W ramach tego przedsięwzięcia Nadleśnictwo Garwolin wykonało dwie trasy rowerowe: krótszą (o długości 11,4 km) i dłuższą (21,7 km). Trasy przebiegają przez tereny otwarte (7,8 km) oraz tereny leśne (13,9 km). Oba warianty umożliwiają zwiedzenie Leśnej Ścieżki Przyrodniczo-Kulturowej w Hucie Garwolińskiej. W połowie trasy – zostało wykonane miejsce odpoczynku. Na szczególną uwagę zasługują, widoczne z trasy, liczne pomniki przyrody. Ciekawostką stanowią kapliczki przydrożne, rozmieszczone wzdłuż trasy (6 kapliczek, w tym 2 w lesie, powieszono na drzewach). Ścieżka mija pomnik upamiętniający działalność Armii Krajowej Obwodu „Gołąb”.

2.3.4. Ścieżki edukacyjne

W omawianym paśmie na terenie Nadleśnictwa Garwolin istnieje jedna ścieżka edukacyjna – „**Leśna Ścieżka Przyrodniczo-Kulturowa**” zlokalizowana w miejscowości Huta Garwolińska, w kompleksie leśnym Huta. Ścieżka ma kształt pętli o długości 3,8 km. Rozpoczyna się na parkingu, gdzie znajdują się m.in.: tablice informacyjne, ujęcie wody pitnej, miejsce na ognisko, mały plac zabaw dla dzieci, zadaszenia i wiata z ławostołami. Wzdłuż trasy rozmieszczone jest dziesięć przystanków tematycznych wyposażonych w tablice informacyjne oraz szereg urządzeń i eksponatów związanych z poruszaną tematyką

m.in. profil glebowy, pułapki feromonowe, próbki drewna występujących na trasie gatunków drzew, urządzenia łowieckie i inne. Niewątpliwą atrakcją ścieżki są punkty obserwacyjne: dwie ambony widokowe oraz pomost na stawie.

Tematy poruszane na ścieżce to m.in.: charakterystyka lasów garwolińskich, gospodarka odpadami, zasady zachowania się w lesie i ochrona przyrody.

Ścieżka cieszy się ogromną popularnością. Odwiedzana jest zarówno przez zorganizowane wycieczki szkolne, jak i przez osoby indywidualne.

Parkingi leśne

W ramach zagospodarowania turystycznego Nadleśnictwo Garwolin utrzymuje na swoim terenie dwa parkingi leśne. Pierwszy zlokalizowany jest przy drodze Warszawa – Dęblin w sąsiedztwie pomnika upamiętniającego przeprawę przez Wisłę w roku 1944. Drugi usytuowany jest przy drodze krajowej Warszawa – Lublin. Ponadto Nadleśnictwo utrzymuje dwa miejsca postojowe: przy „Leśnej Ścieżce Przyrodniczo-Kulturowej” i przy drodze z Żelechowa do Kłoczewa.

2.3.5. Leśne atrakcje turystyczne

Izba Przyrodniczo-Leśna

W czerwcu 2004 r. została oddana do użytku Izba Przyrodniczo-Leśna w Podzamczu, która mieści się w dawnej posiadłości Zamojskich. Obiekt graniczy z zabytkowym dworkiem z XVIII wieku i parkiem. W sąsiedztwie znajdują się inne, cenne zabytki (m.in. młyn z roku 1850) oraz kompleks stawów. Obiekt ma charakter uniwersalny i adresowany jest do szerokiego kręgu odbiorców, głównie uczniów szkół. Zgromadzono w nim zbiory dotyczące zarówno gospodarki leśnej jak i zasobów świata przyrody z zasięgu terytorialnego Nadleśnictwa Garwolin. Przygotowano do prezentacji następujące tematy:

- owady leśne, prezentowane zarówno w formie wystawionych w gablotach zbiorów spreparowanych chrząszczy, motyli i innych grup, jak i w postaci hodowanych w insektariach żywych okazów chrząszczy i motyli,
- główne gatunki drzew i krzewów lasów garwolińskich, prezentowane w zielnikowych zbiorach w postaci poszczególnych faz rozwojowych danego gatunku,
- nasiona drzew i krzewów,
- próbki drewna poszczególnych gatunków drzew oraz ciekawe wady drewna użytkowego,
- kolekcja grzybów rozkładających drewno wraz z przykładami ich destrukcyjnego działania,
- kolekcja narzędzi stosowanych dawniej i współcześnie w pracach leśnych, zgromadzonych dzięki pracownikom Nadleśnictwa,
- zwierzęta naszych lasów,
- łowiectwo, zaprezentowane poprzez ekspozycję trofeów ważniejszych zwierząt łownych jak i gatunków objętych już ochroną, ale w sposób nierozrywający łączących się z historią łowiectwa, a pochodzących ze zbiorów pozostałych po dawnym leśniczym Jerzym Radlińskim. Kolekcja umieszczona w sali kominkowej stylizowanej na salon myśliwski nawiązuje do bogatych tradycji polskiego łowiectwa.

Ponadto możliwe jest organizowanie wystaw czasowych, będących efektem konkursów plastycznych i przyrodniczych, organizowanych dla dzieci i młodzieży szkół z terenu powiatu garwolińskiego.

Ośrodek hodowli dzikich zwierząt

Przy leśniczówce w Cyganówce prowadzona jest hodowla dzikich zwierząt. Hodowane są między innymi: daniela, jelenie, dziki, sarny, świnie wietnamskie, osioł, koniki biłgorajskie i lamy. Działalność prowadzona jest za zgodą Ministra Środowiska, a obiekt odwiedzają wycieczki szkolne oraz osoby indywidualne, najliczniej z powiatu garwolińskiego, a także z powiatów ościennych, z Warszawy oraz z innych rejonów województwa mazowieckiego i kraju. Osada usytuowana jest przy drodze relacji Garwolin – Wilga, w sąsiedztwie osiedla turystyczno-wypoczynkowego w Wildze.

2.3.6. Biura podróży i punkty informacji turystycznej

W omawianym obszarze biuro podróży funkcjonuje tylko w Garwolinie. Zajmuje się organizowaniem podróży zagranicznych i krajowych. Brak jest organizatorów turystyki lokalnej.

W Paśmie Wilgi brakuje punktów informacji turystycznej. Jedyne taki punkt działa przy Gminnym Ośrodku Kultury w Maciejowicach. Planowane jest uruchomienie Gminnego Centrum Informacji Turystycznej przy urzędzie Miasta i Gminy w Żelechowie.

2.4. Uwarunkowania komunikacyjne

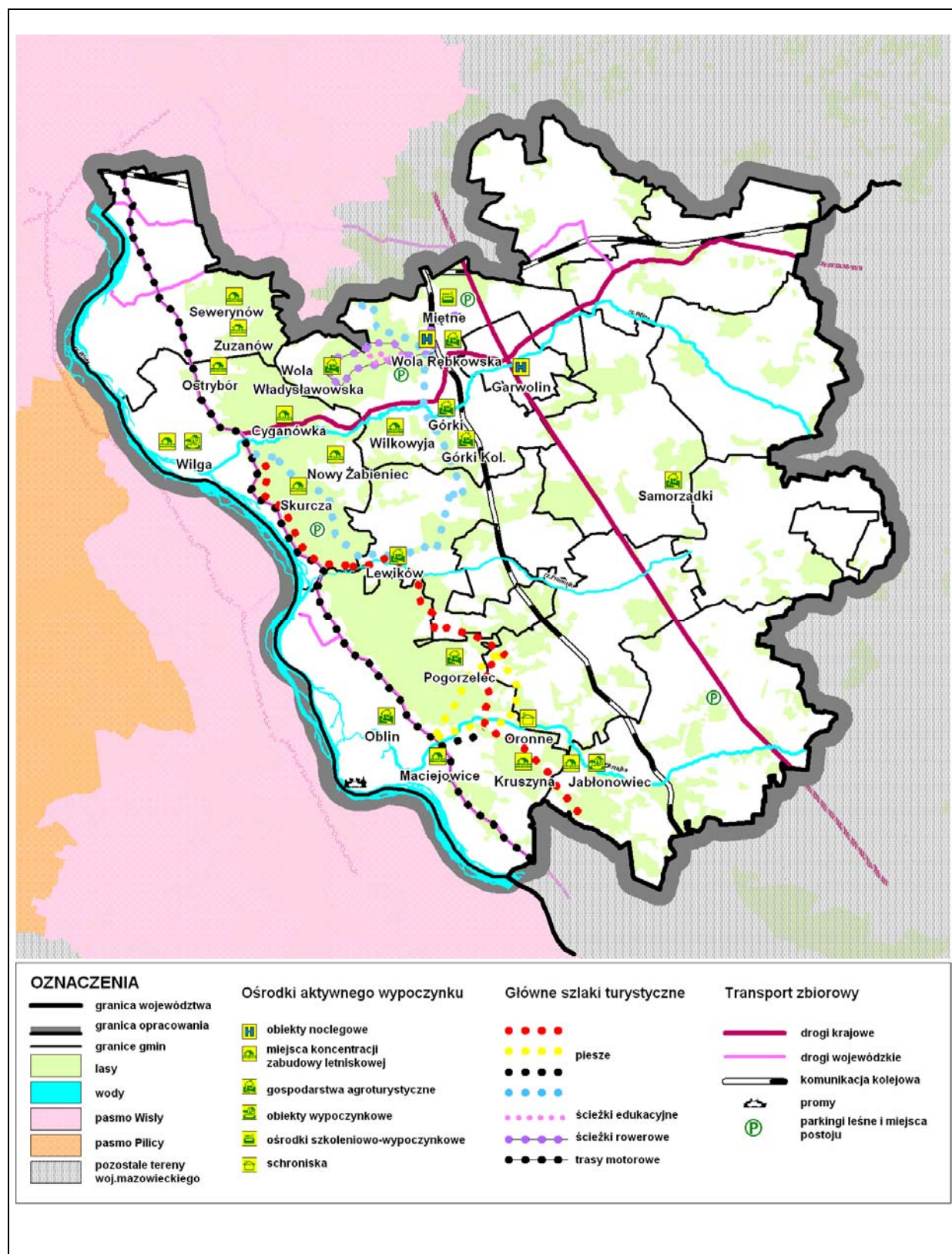
Istotną rolę w atrakcyjności turystycznej obszaru odgrywa dostępność komunikacyjna. Zasadnicze znaczenie dla obsługi kolejowej analizowanego terenu odgrywa linia Warszawa – Lublin, która przebiega przez tereny gmin: Garwolin, Łaskarzew, m. Łaskarzew, Sobolew i Trojanów (Mapa 3). Na jej trasie w granicach opracowania znajduje się 6 stacji i przystanków w następujących miejscowościach (kolejno od strony Warszawy w kierunku Lublina): Wola Rębkowska, Ruda Talubska, Wola Rowska, Łaskarzew, Sobolew, Życzyn. Linia kolejowa Skierniewice – Łuków, stanowi kolejowe obejście Warszawy dla tranzytowego ruchu towarowego. Ruch osobowy, ze względu na małe jego natężenie, jest na niej zawieszony, a zatem nie posiada ona żadnego znaczenia turystycznego.

Największe znaczenie w transporcie samochodowym odgrywają: drogi krajowe: Nr 17 Warszawa – Lublin i Nr 76 Wilga – Łuków oraz drogi wojewódzkie: Nr 801 Warszawa – Karczew – Wilga – Maciejowice – Dęblin – Kazimierz Dolny i dalej (tzw. Trasa Słoneczna) i Nr 807 Maciejowice – Żelechów – Łuków. Inne drogi wojewódzkie mają mniejsze znaczenie dla obsługi turystycznej obszaru. Sieć tych dróg uzupełniają drogi powiatowe i gminne, które w znacznej części nie posiadają twardej nawierzchni; wymagają remontów i modernizacji.

W analizowanym obszarze brak jest mostów na rzece Wiśle. Najbliższe mosty kolejowe i drogowe na Wiśle znajdują się w Górze Kalwarii i Dęblinie. Połączenie obu brzegów rzeki odbywa się za pomocą przeprawy promowej w miejscowości Przewóz gmina Maciejowice. Brak mostów jest poważnym mankamentem w rozwoju społeczno-gospodarczym obszarów położonych po obu stronach rzeki. Dotyczy to także rozwoju turystyki.

Dla atrakcyjności turystycznej ważna jest możliwość dotarcia komunikacją autobusową. Linie autobusowe w omawianym obszarze obsługuje PKS oraz przewoźnicy prywatni. Obszar jest dobrze skomunikowany wewnętrznie jak i z obszarem całej Polski. Większość gmin posiada bezpośrednie połączenie z Warszawą.

Mapa 3. Uwarunkowania turystyczno-komunikacyjne



Źródło: Opracowanie własne MBPR

2.5. Analiza dokumentów rządowych i samorządu terytorialnego dotyczących rozwoju turystyki i ochrony dziedzictwa kulturowego

Miejsce turystyki i ochrona dziedzictwa kulturowego znalazło odzwierciedlenie w wielu dokumentach na szczeblu krajowym i wojewódzkim. Dla rozwoju turystyki najważniejsze znaczenie mają ustawy:

- z dnia 29 sierpnia 1997 r. o usługach turystycznych⁴
 - z dnia 25 czerwca 1999 r. o Polskiej Organizacji Turystycznej⁵
- Kierunki rozwoju turystyki zawierają również dokumenty krajowe, takie jak:
- Koncepcja Polityki Przestrzennego Zagospodarowania Kraju⁶,
 - Narodowa Strategia Rozwoju Regionalnego⁷,
 - Strategia Rozwoju Turystyki w latach 2001–2006 oraz projekt Strategii na lata 2007–2013.

Kierunki rozwoju turystyki w województwie mazowieckim zawierają dokumenty programowe samorządu województwa mazowieckiego.

Strategia Rozwoju Województwa Mazowieckiego (2006) wskazuje na znaczącą rolę Mazowsza w polskiej turystyce, zwłaszcza w krajowej turystyce przyjazdowej, biznesowej i urlopowo-wakacyjnej.

Plan Zagospodarowania Przestrzennego Województwa Mazowieckiego (2004) uszczegóławia problematykę turystyki w województwie, wskazując walory przyrodniczo-kulturowe i bazę turystyczną oraz kierunki rozwoju turystyki, a także wskazuje na potrzebę ochrony wartości kulturowych.

Problematyka rozwoju turystyki i ochrony dziedzictwa kulturowego pojawia się także w wielu dokumentach samorządu terytorialnego. Studia uwarunkowań i kierunków zagospodarowania przestrzennego większości gmin zawierają szczegółową analizę wartości kulturowych oraz sposoby ich ochrony. Również większość gmin widzi szansę w rozwoju turystyki na swoim obszarze, zwłaszcza te, które posiadają znaczące walory przyrodnicze i bazę turystyczną. Inne dokumenty opracowywane przez jednostki samorządu terytorialnego tj. strategie rozwoju, plany rozwoju lokalnego i plany zagospodarowania przestrzennego uwzględniają potrzebę ochrony wartości kulturowych i wykorzystania ich do rozwoju turystyki na swoim obszarze. W w/w dokumentach pojawia się problem rozwoju turystyki, zwłaszcza w zakresie inwestowania w bazę noclegową i gastronomiczną, wyznaczania ścieżek rowerowych i nowych szlaków turystycznych pieszych.

⁴ Dz. U. Nr 133, poz. 884.

⁵ Dz. U. Nr 62, poz. 689.

⁶ M.P. z 2001 r. Nr 26, poz. 432.

⁷ M.P. z 2000 r. Nr 43, poz. 851.

3. ANALIZA SWOT

Tabela 2. Analiza SWOT

Mocne strony	Słabe strony
Sfera przyrodnicza	
<ol style="list-style-type: none"> 1. Wysokie walory przyrodnicze. 2. Znaczny udział powierzchni objętej różnymi formami ochrony przyrody, włącznie z siecią Natura 2000. 3. Wysokie walory krajobrazowe. 4. Wysoka lesistość. 5. Lasy przydatne w większości do rekreacji. 6. Specyficzny mikroklimat wytworzony przez lasy iglaste. 	<ol style="list-style-type: none"> 1. Lokalnie znaczne skażenie gleb – wysokotowarowe sady w dolinie Wisły (gm. Sobienie Jeziory i Wilga). 2. Położenie w sąsiedztwie elektrowni Kozienice, powodujące obniżenie jakości powietrza i gleb (gm. Maciejowice i Sobolew). 3. Nieuporządkowana gospodarka odpadami. 4. Niewystarczająca edukacja ekologiczna. 5. Ponadnormatywne zanieczyszczenie rzek (zwłaszcza Wisły i Wilgi).
Sfera kulturowa	
<ol style="list-style-type: none"> 1. Obecność licznych, ciekawych zabytków. 2. Bogata przeszłość, w tym historyczne układy urbanistyczne wielu miast i wsi oraz postacie historyczne m.in. Kościuszko, Lelewel, Ks. Brzóska, Traugutt, Piłsudski i inni. 3. Ciekawi ludzie – kolekcjonerzy, twórcy ludowi. 4. Imprezy o charakterze kulturalno-folklorystycznym o znaczeniu ponadregionalnym, krajowym a nawet zagranicznym np. Konkurs Kapel i Śpiewaków Ludowych Regionów Nadwiślańskich „Powiślaki”. 	<ol style="list-style-type: none"> 1. Obecność obiektów zabytkowych zamkniętych dla zwiedzających. 2. Pogarszający się stan techniczny niektórych obiektów zabytkowych oraz duża ilość obiektów zabytkowych zniszczonych, przez co niedostępnych dla turystów. 3. Niska świadomość społeczności lokalnej o potrzebie ratowania zabytków. 4. Brak promocji twórców ludowych i ciekawych ludzi.
Otoczenie turystyczne	
<ol style="list-style-type: none"> 1. Dobra dostępność komunikacyjna – położenie przy drogach tranzytowych oraz w pobliżu aglomeracji warszawskiej. 2. Posiadanie przez jednostki samorządu terytorialnego opracowań tj. strategię rozwoju, plany rozwoju lokalnego, studia uwarunkowań i kierunków zagospodarowania przestrzennego gmin, planów zagospodarowania przestrzennego dające podstawę do występowania o finansowanie przedsięwzięć infrastrukturalnych związanych z ochroną środowiska oraz składanie wniosków o fundusze unijne co może pośrednio podnosić atrakcyjność turystyczną. 	<ol style="list-style-type: none"> 1. Niewystarczająca pod względem ilościowym i jakościowym baza noclegowa i gastronomiczna. 2. Nierównomierne rozmieszczenie bazy noclegowej oraz gastronomicznej. 3. Niewystarczająca infrastruktura paraturystyczna: <ul style="list-style-type: none"> – brak szlaków turystycznych, ukierunkowanych na walory przyrodnicze, zwłaszcza na najcenniejszy element tego środowiska, jakim są zgrupowania ptaków, – niewystarczające oznakowanie szlaków, – brak odpowiedniego wyposażenia większości szlaków w infrastrukturę typu: deszczochrony, ławy, stoły, miejsca do rozpalania ognia, – zbyt mała ilość wypożyczalni sprzętu sportowego, zwłaszcza wypożyczalni rowerów, – niewystarczająca ilość zagospodarowanych kąpielisk, – niewystarczająca ilość punktów informacji turystycznej, – brak biur podróży organizujących imprezy turystyczne w samym paśmie. 4. Brak sprawnego systemu promocji turystycznej. 5. Brak wyspecjalizowanych kadr do obsługi ruchu turystycznego.

Mocne strony	Słabe strony
	<ol style="list-style-type: none"> 6. Brak wśród społeczności lokalnej świadomości wysokich walorów turystycznych. 7. Brak współpracy i koordynacji działań pomiędzy samorządami i organizatorami turystyki w dziedzinie turystyki. 8. Braki w infrastrukturze technicznej: <ul style="list-style-type: none"> – zły stan dróg, – niewystarczająca ilość przepraw mostowych i promowych, – niewystarczający stopień zwodociągowania i skanalizowania obszaru. 9. Groźenie działek letniskowych dochodzące do samej rzeki (odcinki Wilgi) uniemożliwiające wytyczenie szlaków turystycznych w tym atrakcyjnym przyrodniczo miejscu.
Szanse	Zagrożenia
<ol style="list-style-type: none"> 1. Możliwość uzyskania dofinansowania przedsięwzięć turystycznych ze środków Unii Europejskiej. 2. Swoboda przepływu kapitału i zakupu nieruchomości przez cudzoziemców (co może pobudzić rozwój bazy turystycznej). 3. Nowe tendencje w turystyce: <ul style="list-style-type: none"> - wzrost zainteresowania aktywnym wypoczynkiem. - wzrost zainteresowania agroturystyką i ekoturystyką. - wzrost popytu na wyjazdy weekendowe rodzinne i indywidualne. - rosnący popyt na potrawy regionalne. - wzrost znaczenia regionalizmów (odrębności kulturowych), twórczości ludowej. 	<ol style="list-style-type: none"> 1. Trudności z wykorzystaniem środków unijnych (brak środków do współfinansowania projektów). 2. Spadek wydatków na turystykę wynikający z wysokiego stopnia bezrobocia, wzrostu cen. 3. Utrzymujący się wysoki stopień zanieczyszczenia środowiska naturalnego (zanieczyszczenie wód Wisły, Wilgi i Okrzejki), 4. Utrzymujący się wpływ elektrowni Kozienice. 5. Wysoki stopień zagrożenia pożarowego zabytków, szczególnie sakralnych drewnianych

Źródło: Opracowanie MBPR

4. ZAŁOŻENIA – WSTĘPNA KONCEPCJA

4.1. Waloryzacja atrakcji turystyczno-kulturowych

4.1.1. Atrakcje przyrodniczo-krajobrazowe

Obszarem o międzynarodowej randze przyrodniczej jest międzywale Wisły, zaliczone w roku 2004 do obszaru specjalnej ochrony ptaków Natura 2000. Wyjątkowo malownicze międzywale Wisły, można oglądać z niektórych miejsc położonych na wale przeciwpowodziowym oraz z wysokiej krawędzi nad Wisłą pod Tarnowem (gm. Wilga).

Ponadto, wyjątkowe walory przyrodnicze dotyczą południowej i wschodniej części omawianego terenu oraz międzywala Wisły. Wysokimi walorami odznaczają się krawędzie erozyjne związane z dolinami Wisły, Wilgi i Okrzejki. Największą atrakcją przyrodniczą dla ekoturystyki, obok międzywala Wisły są również pozostałości dawnych lasów łągowych (wierzbowych i topolowych). Największe i najlepiej zachowane lasy łągowe znajdują się w sąsiedztwie Wisły i Okrzejki koło Krasek oraz nad Wisłą pod Rudą Tarnowską i Bączkami (gm. Maciejowice) i pod Skurczą (gm. Wilga). Również niektóre lasy łągowe znajdujące się już poza strefą międzywala odznaczają się wysokimi walorami przyrodniczymi. Szczególnie wyróżniają się lasy pod Kraskami Górnymi i Podstolicami w gm. Maciejowice oraz pod Skurczą i Holendrami w gm. Wilga. Kolejną atrakcją są starorzecza Wisły, jakkolwiek położone już poza strefą międzywala, to jednak w wielu miejscach na terenie gminy Maciejowice zachowały wysokie walory przyrodnicze.

Obszary o najwyższych walorach przyrodniczych są objęte prawną ochroną i z tego powodu nie są dostępne dla ruchu turystycznego. Jednak każdy z rezerwatów przyrody można oglądać z pobliskich dróg przebiegających w pobliżu granic rezerwatów. Szczególnie widoczne są walory rezerwatu „Kopiec Kościuszki”. Również projektowane rezerваты przyrody np. „Olsy Małamówka” można podziwiać z drogi przecinającej te unikalne tereny.

Dostępne są również wszystkie punkty widokowe wymienione w części diagnostycznej niniejszego opracowania.

4.1.2. Atrakcje kulturowe

Wśród zasobów dziedzictwa materialnego pasma Wilgi występują obiekty o wyjątkowym znaczeniu dla regionu. Zalicza się do nich:

- wśród dzieł budownictwa przemysłowego – XVIII wieczny spichlerz w Górznie. Należy do już zaledwie kilku pozostałych w Polsce arcydzieł polskiej architektury drewnianej ubiegłych wieków;
- wśród obiektów sakralnych – barokowy kościół, drewniany p.w. Matki Boskiej Bolesnej w Mariańskim Porzeczcu (gm. Wilga).

Dużą wartość posiadają ratusze: w Żelechowie z XVIII w. – usytuowany na jednym z większych w Europie rynków oraz w Maciejowicach.

Obiekty sakralne reprezentują kościoły – murowany z XVII w. w Borowiu i drewniane: parafialny p.w. Św. Anny w Zwoli Poduchownej (gm. Miastków Kościelny) z XVII w. oraz pochodzące z XVIII w. kościoły w Gończycach (gm. Sobolew) i Sobolewie.

Bardzo cennymi zabytkami są pałace i dwory. Najcenniejszy jest pałac klasycystyczny w Podzamczu oraz dwór w Górznie.

Wśród obiektów przemysłowych występują młyny wodne: w miejscowości Grądy (gm. Trojanów) z przełomu XVIII – XIX wieku, w Podzamczu z XIX w. oraz pochodzące z końca XIX w. młyny w Woli Życkiej i miejscowości Kozice – Mika (gm. Trojanów). Wśród wiatraków najbardziej cennym zabytkiem jest drewniany wiatrak koźlak z początku XIX w. w Woli Koryckiej Dolnej (gm. Trojanów).

Cenna drewniana zabudowa mieszkaniowa występuje w Żelechowie i Garwolinie.

Przy kreowaniu tzw. produktów turystycznych uwzględnia się również dziedzictwo kultury ludowej. Spójnymi produktami turystyczno-kulturowymi mogą być np. widowiska folklorystyczne oraz prezentacje sztuki i rękodzieła ludowego. Mazowsze jest regionem, z małą ilością miejsc z zachowanymi tradycjami. W analizowanym obszarze można wyróżnić enklawy lokalnego kultywowania niektórych tradycji: folklor muzyczny oraz zdobnictwo obrzędowe występujące głównie w okolicach Garwolina.

4.2. Priorytety pasma

Analiza atrakcyjności turystycznej pasma pozwala na wskazanie tych obszarów, na których powinny koncentrować się działania rozwojowe i promocyjne wiodących form turystyki.

Określając priorytety pasma turystyczno-kulturowego Wilgi, uwzględniono specyfikę uwarunkowań przyrodniczo-kulturowych oraz obecną infrastrukturę turystyczną i powiązania komunikacyjne z głównymi ośrodkami miejskimi.

Nadrzędnym priorytetem tego pasma jest rozwijanie agroturystyki oraz rekreacji. Rozszerzenie oferty turystycznej w postaci agroturystyki odnosi się głównie do obszarów położonych wzdłuż dolin Wilgi i Okrzejki. Rozwój rekreacji należy wspierać na terenach już wykorzystywanych pod tym względem, położonych w ujściowym biegu rzeki Wilgi (Wilga, Cyganówka), na wybranych obszarach dolin: Wisły (Skurcza, Tarnów) i Okrzejki (Jabłonowiec). Nowe ośrodki rekreacyjno-turystyczne należy lokalizować z uwzględnieniem wymogów ochrony obszarów przyrodniczo wrażliwych, zwłaszcza siedlisk zamieszczonych w odpowiednich załącznikach do Dyrektyw sieci Natura 2000.

Kolejnym priorytetem będzie rozwijanie turystyki przyrodniczej (ekoturizmu), ale tylko na wydzielonych obszarach – dalej szczegółowo omówionych – nie kolidujące z zachowaniem wysokich walorów przyrodniczych.

Istotnym priorytetem jest perspektywiczne wprowadzenie żeglugi pasażerskiej z pełną infrastrukturą na obszarze całej Wisły⁸, w tym przystani tej żeglugi w miejscowości Wilga, co podniesie jej atrakcyjność.

Do ważnych priorytetów należy zaliczyć wzmocnienie roli miasta Garwolin i miejscowości Maciejowice oraz poprawę zagospodarowania szlaków turystycznych związanych z postacią Tadeusza Kościuszki i bitwą pod Maciejowicami.

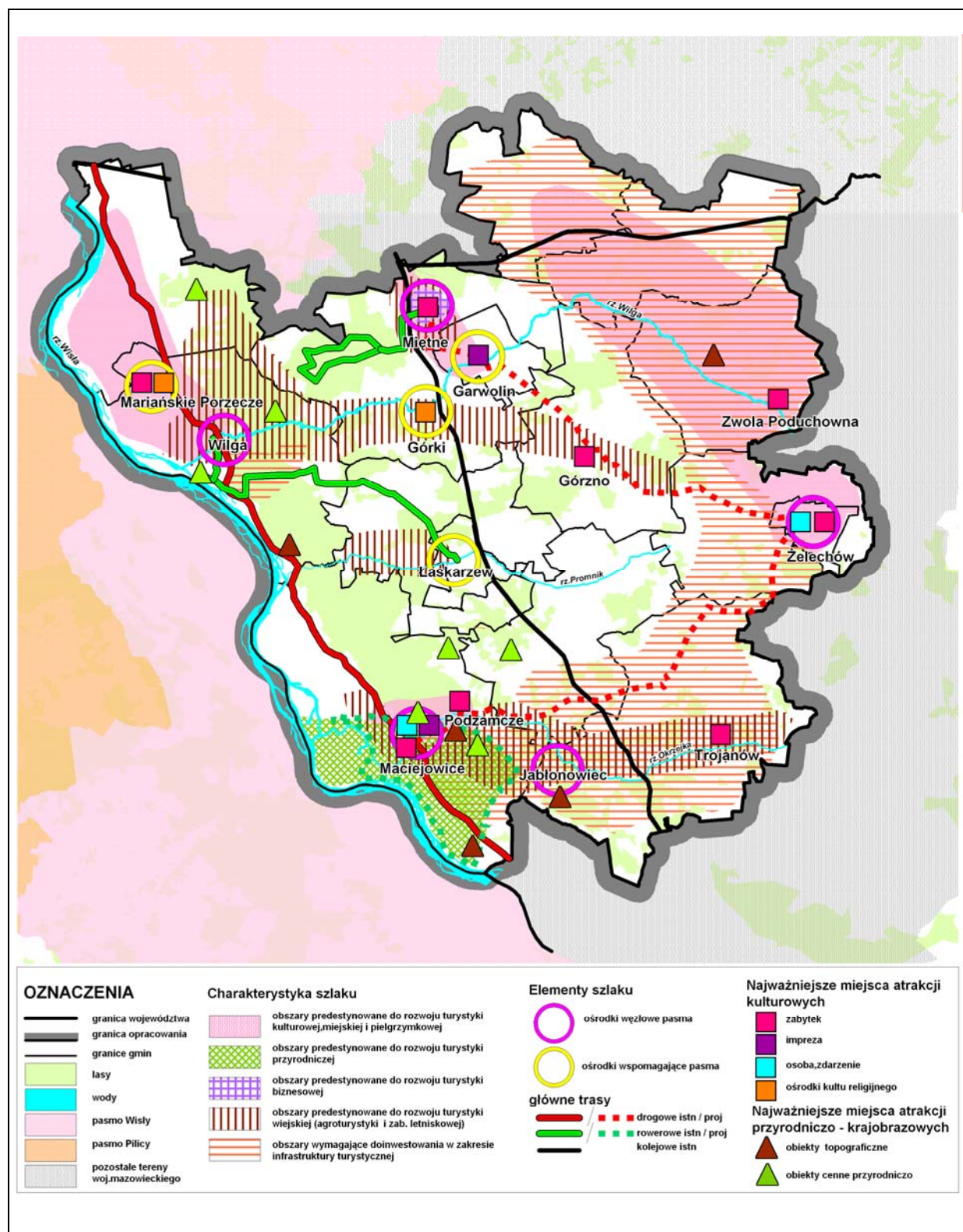
Przy kreowaniu tzw. produktów turystycznych uwzględnia się również dziedzictwo kultury ludowej. Produktami turystyczno-kulturowymi mogą być np. prezentacje sztuki i rękodzieła ludowego. Tradycje te występują głównie w Garwolinie.

4.3. Kierunki i rodzaje ruchu turystycznego

Uwzględniając analizy przedstawione w poprzednim rozdziale, zdelimitowano obszary o wyjątkowych walorach dla wdrażania turystyki przyrodniczej (ekoturizmu), turystyki kulturowej i pozostałych form turystyki (Mapa 4).

⁸ Zgodnie z dokumentem Związku Miast Nadwiślańskich Program dla Wisły i jej dorzecza na lata 2000–2020.

Mapa 4. Koncepcja szlaków turystyczno-kulturowych



Źródło: Opracowanie własne MBPR

4.3.1. Turystyka przyrodnicza

Obszar określony jako „predestynowany dla rozwoju turystyki przyrodniczej (w tym kwalifikowanej)” jest położony wokół miejscowości Maciejowice, obejmując wyjątkową koncentrację walorów przyrodniczych związanych z doliną Wilgi, zwłaszcza unikalne starorzecza i pozostałości lasów łęgowych. Na terenie tego obszaru wyznaczono potencjalny szlak ornitologiczny: „Łęgami doliny Wisły pod Maciejowicami”.

4.3.2. Turystyka miejska, kulturowa i pielgrzymkowa

Obszar objęty analizami jest bogaty w walory antropogeniczne, które stanowią doskonałe uzupełnienie walorów przyrodniczych. Różnorodność walorów kulturowych świadczy o dużym potencjale i możliwościach wykorzystania w promocji produktów turystycznych.

Turystyka miejska i kulturowa koncentruje się na miejscach historycznych, pałacach, zamkach, muzeach, galeriach, parkach, ogrodach i zespołach urbanistycznych. Związana jest z wydarzeniami i postaciami historycznymi, imprezami kulturalno-rozrywkowymi.

Zdelimitowany obszar, wyznaczono w oparciu o miejsca związane z „maciejowickim szlakiem bitewnym”, z uwzględnieniem miejscowości Sobolew i Maciejowice.

Kolejny (największy) obszar wyznaczony został w oparciu o miasto Żelechów (ze względu na szczególne walory miejskie i historyczne) i wieś Parysów (1548–1869 na prawach miejskich).

Inny zdelimitowany obszar miejsko-kulturowy, wyznaczają miejscowości: Garwolin, i Miętne. Garwolin, jest największym miastem omawianego obszaru. Jest to stara osada, od roku 1423 nieprzerwanie na prawach miasta. Miejscowość Miętne, zasługuje na wyróżnienie z uwagi na znajdujący się tu zespół dworsko-parkowy.

Kolejny zdelimitowany obszar kulturowy został wyznaczony w oparciu o miejscowości: Wilga, Sobienie Jeziory, Sobienie Szlacheckie, Warszawice. Wilga – dawniej miasto, obecnie wieś gminna jest miejscowością historyczną i wypoczynkową, potocznie nazywaną „płucami Warszawy”. Mariańskie Porzecze (gm. Wilga) jest ważnym miejscem w obszarze ze względu na unikatowy obiekt z okresu baroku, jakim jest kościół parafialny p.w. Matki Boskiej Bolesnej. Sobienie Jeziory – miejscowość gminna z dobrze zarysowanym, dużym rynkiem oraz kościołem parafialnym z roku 1806 zabytkowym cmentarzem. W sąsiadującej miejscowości Sobienie Biskupie znajduje się okazały zespół pałacowo-parkowy z XIX wieku. W przyległej miejscowości Warszawice, zachował się także obiekt kultury materialnej – kościół drewniany p.w. Jana Chrzciciela, wybudowany w roku 1736.

Turystyka pielgrzymkowo-religijna – staje się coraz bardziej popularna. Preferują ją osoby w różnym wieku podróżujące w celach religijnych, pragnące duchowego wyciszenia. Ten rodzaj turystyki w paśmie Wilgi dotyczy dwóch miejscowości:

- Mariańskie Porzecze (gm. Wilga) – Sanktuarium Matki Boskiej Goźlińskiej,
- Górki k. Garwolina – Sanktuarium Maryjne pod nazwą Sanktuarium Matki Bożej Fatimskiej.

4.3.3. Turystyka biznesowa

Turystyka biznesowa i konferencyjna związana jest ruchem osób podejmujących podróże w celu uczestniczenia w szkoleniach, seminariach, zjazdach i konferencjach itp. Ten rodzaj turystyki ma grupowy i krótkotrwały charakter. Analiza poszczególnych gmin wchodzących w skład pasma wykazała, że istnieje niewielkie zaplecze dla tego typu turystyki, tylko na określonych terenach. Znaczącą pozycję w paśmie ze względu na ten rodzaj turystyki zajmuje miejscowość Miętne. Znajduje się tu *Mazowiecki Wojewódzki Ośrodek Szkolenia i Doskonalenia Kadr*. Obiekt został wyszczególniony ze względu na:

- prowadzenie działalności szkoleniowej dla administracji rządowej i samorządowej, podmiotów gospodarczych i instytucji,
- istniejącą możliwość organizowania, szkoleń, konferencji, obozów językowych i muzycznych, spartakiad, imprez integracyjnych oraz innych spotkań firmowych,
- bazę dydaktyczną, którą stanowi sala konferencyjna na 120 osób, posiadająca pełne nagłośnienie oraz 5 sal wykładowych, mogących pomieścić od 25 do 40 słuchaczy.

4.3.4. Turystyka wiejska

Turystyka wiejska, to głównie wypoczynek pobytowy w domkach letniskowych i gospodarstwach agroturystycznych. Koncentruje się ona w gminach: Wilga, Maciejowice, Garwolin, Trojanów i Sobienie Jeziory.

4.4. Model szlaku – główne elementy

Głównymi elementami pasma są ośrodki węzłowe oraz ośrodki wspomagające.

4.4.1. Ośrodki węzłowe

W ramach pasma Wilgi wyróżniono ośrodki węzłowe o dużym znaczeniu dla turystyki ze względu na nagromadzenie atrakcji wynikających z uwarunkowań przyrodniczych i kulturowych oraz infrastruktury turystycznej:

- Wilga – jako ośrodek turystyki letniskowej, pobytowej,
- Maciejowice – jako ośrodek turystyki kulturowej,
- Żelechów – jako ośrodek turystyki kulturowej i krajobrazowej,
- Miętne – jako ośrodek turystyki biznesowej,
- Jabłonowiec – jako ośrodek turystyki pobytowej, letniskowej.

4.4.2. Ośrodki wspomagające

Za ośrodki wspomagające uznano:

- Garwolin – jako ośrodek turystyki wiejskiej (letniskowej i agroturystyki),
- Łaskarzew – jako ośrodek turystyki wiejskiej i krajobrazowej,
- Górki – jako ośrodek turystyki pielgrzymkowej,
- Mariańskie Porzecze – jako ośrodek turystyki pielgrzymkowej.

4.4.3. Skomunikowanie pasma

Pasma Wilgi posiada bardzo dobre powiązania zewnętrzne, zwłaszcza z Warszawą i Lublinem, a za pośrednictwem tych miast i z resztą kraju. Przebiegają przez nie tak ważne szlaki komunikacyjne jak: linia kolejowa Warszawa – Lublin, modernizowana do parametrów ekspresowej droga krajowa nr 17 i biegnąca wzdłuż Wisły droga wojewódzka nr 801 tzw. Trasa Słoneczna.

Obszar jest także dobrze skomunikowany wewnętrznie poprzez drogi powiatowe i gminne, które umożliwiają komunikację autobusową, bardzo ważną w turystyce. Linie autobusowe obsługuje PKS oraz przewoźnicy prywatni. Skomunikowanie pasma uzupełniają szlaki piesze i rowerowe lokalne i ponadlokalne, oznakowane i takie, które istnieją tylko w tradycji turystycznej.

Szlaki piesze o znaczeniu ponadregionalnym i ponadlokalnym to:

- „Szlak Walk Narodowowyzwoleńczych” – z Dębina do Wilgi,
- „Szlak Kościuszkowski” rozpoczynający się i kończący w Maciejowicach, związany z Tadeuszem Kościuszką i bitwą maciejowicką.

Na terenie Nadleśnictwa Garwolin istnieją także ścieżki rowerowe.

W niniejszym opracowaniu proponuje się nowe szlaki:

- przyrodniczy: „Łęgami doliny Wisły pod Maciejowicami”,
- kulturowe: „Maciejowice-Miętne – Szlak Zabytkowy” oraz „Maciejowice – Sobolew – Szlak Bitewny”.

Wyznaczenie i oznakowanie nowych szlaków proponują również samorządy gmin.

4.4.4. Modelowy potencjał infrastrukturalny

Walory przyrodnicze i kulturowe warunkują rodzaj turystyki. Jednak odpowiednie zagospodarowanie turystyczne jest niezbędnym elementem umożliwiającym wykorzystanie tych walorów. Najważniejszym elementem infrastruktury turystycznej jest baza noclegowa i gastronomiczna oraz infrastruktura uzupełniająca w postaci kąpielisk, obiektów sportowo-rekreacyjnych i ośrodków jezdzieckich. Dotyczy to każdego rodzaju turystyki, szczególnie w odniesieniu do zaplecza gastronomicznego. Potencjał infrastrukturalny powinien być dostosowany do rodzaju turystyki jaki dominuje na danym obszarze. Dla turystyki przyrodniczej i jej dalszego rozwoju kluczowe znaczenie ma baza noclegowa o niższym standardzie – hotele trzygwiazdkowe, pensjonaty, schroniska, kempingi, pola namiotowe, itp. Ten typ bazy noclegowej jest również istotny w rozwoju turystyki pielgrzymkowej. W turystyce miejskiej i kulturowej występuje zapotrzebowanie na bazę noclegową o wyższym standardzie – hotele dwugwiazdkowe, pensjonaty, obiekty hotelarskie. Baza noclegowa o wysokim standardzie preferowana jest w ośrodkach nastawianych na turystykę biznesową i konferencyjną. We wszystkich rodzajach turystyki jest ważna infrastruktura uzupełniająca w postaci parkingów zlokalizowanych w pobliżu atrakcji turystycznych, infrastruktury sanitarnej, oznakowania turystycznego i informacji turystycznej. Istotne jest również zaplecze sportowo-rekreacyjne w postaci boisk do gier, kortów tenisowych, ośrodków jazdy konnej, itp. Uzupełnieniem infrastruktury turystycznej jest zaplecze kulturalne w postaci kin, muzeów. Na obszarach gdzie dominuje turystyka wiejska, głównie w postaci budownictwa letniskowego niezbędnym elementem jest infrastruktura sanitarna w postaci oczyszczalni ścieków (poprawa klas czystości rzek), wysypisk śmieci (poprawa stanu lasów), wodociągów i kanalizacji. Ważne jest także kształtowanie ładu przestrzennego (w tym wykorzystywanie opuszczonych gospodarstw w ramach zabudowy wiejskiej, a odejście od wyznaczania nowych terenów pod budownictwo letniskowe).

Wyznaczone i oznakowane szlaki turystyczne powinny być wyposażone w infrastrukturę typu: miejsca postojowe, deszczochrony i miejsca przystosowane do rozpalania ognisk. Skomunikowanie ze sobą terenów atrakcyjnych turystycznie oraz obecność kompleksowej infrastruktury turystycznej i uzupełniającej przy szlakach turystycznych jest priorytetowym elementem modelowego potencjału turystyki przyrodniczej, w tym kwalifikowanej.

Niezależnie od rodzaju turystyki, ważnym czynnikiem jest baza gastronomiczna, która powinna być urozmaicona (od wysokiego standardu do punktów małej gastronomii dla mniej zamożnych turystów np. młodzieży), wzbogacona o potrawy regionalne, ekologiczna, nawiązująca swoim charakterem i wystrojem do obszaru, na którym się znajduje.

Niezmiernie ważnym czynnikiem w każdym rodzaju działalności turystycznej jest marketing i promocja oferty turystycznej, a także koordynacja wszelkich działań między zainteresowanymi władzami samorządowymi i instytucjami turystycznymi.

4.4.5. Ocena stanu i kierunki inwestowania

Pasma Wilgi charakteryzuje się różnorodnością form turystyki. Znaczącą formą jest turystyka pobytowa w formie krótkich pobytów weekendowych, świątecznych oraz dłuższych pobytów urlopowych w ośrodkach wczasowych, kolonijnych i domach letniskowych. Dalszy rozwój tego rodzaju turystyki wymaga poprawy wyposażenia ośrodków wypoczynkowych w infrastrukturę sanitarną, a także prowadzenia prac remontowo-modernizacyjnych w celu podniesienia ich standardu użytkowego i ekologicznego. Również skupiska budownictwa

letniskowego wymagają wyposażenia w infrastrukturę sanitarną, a także rozwiązania gospodarki odpadami.

Ze względu na walory przyrodnicze i kulturowe popularną formą jest turystyka przyrodnicza, w tym kwalifikowana. Istniejąca sieć szlaków turystycznych (pieszych i rowerowych) służących temu rodzajowi turystyki jest dość bogata. Dalszy jej rozwój wymaga uzupełnienia o nowe szlaki oraz rozbudowy infrastruktury typu: parkingi, miejsca postoju z małą gastronomią i sanitariatami, deszczochrony i miejsca przystosowane do rozpalania ognisk.

Obszary atrakcyjne przyrodniczo są szczególnie cenione przez turystów, dlatego preferowana tam jest agroturystyka, która minimalizuje negatywny wpływ na środowisko, a jednocześnie jest elementem wspomagającym rozwój obszarów wiejskich. Dalszy rozwój agroturystyki wymaga przede wszystkim propagowania tego rodzaju wypoczynku wśród mieszkańców dużych miast i korzyści płynących z prowadzenia tego typu usług turystycznych wśród mieszkańców wsi oraz ich dofinansowania. Ważnym rodzajem turystyki rozwijającym się w ostatnich latach jest turystyka biznesowa. Właściwym kierunkiem doinwestowania tego rodzaju turystyki jest podniesienie standardów użytkowych istniejącej bazy szkoleniowo-konferencyjnej, modernizacja ośrodków wypoczynkowych czy obiektów zabytkowych oraz wyposażenie ich w infrastrukturę paraturystyczną typu: baseny, korty tenisowe, sauny, itp.

Generalnie na obszarze całego pasma wskazane jest podjęcie wielu działań w celu rozwoju wszystkich form turystyki:

- doinwestowanie bazy hotelowej o średnim standardzie dla turysty o mniejszych możliwościach finansowych,
- budowa moteli i innych obiektów turystycznych przy trasach tranzytowych i drogach o znaczeniu turystycznym,
- doinwestowanie bazy gastronomicznej, a zwłaszcza rozwój kuchni regionalnej,
- budowa przystani wodnych i wypożyczalni sprzętu wodnego,
- budowa wypożyczalni sprzętu sportowego, przede wszystkim rowerów,
- budowa przepraw mostowych i promowych,
- poprawa czystości wód,
- przystosowanie obiektów przemysłowych na budynki, w których mogą odbywać się imprezy turystyczno-kulturalne,
- poprawa dostępności komunikacyjnej poprzez budowę nowych lub modernizację istniejących dróg.

Nadanie dużej rangi rozwojowi wszelkich form turystyki wymaga szerokiej promocji produktu turystycznego pasma w mediach oraz podjęcia działań marketingowych, a także współpracy między zainteresowanymi samorządami a instytucjami zajmującymi się działalnością turystyczną.

4.5. Koncepcja głównych tras⁹

4.5.1. Rowerowo-pieszna trasa przyrodnicza

W „obszarze predestynowanym do rozwoju turystyki przyrodniczej” (Mapa 4) wyznaczono potencjalny szlak ornitologiczny „Łęgami doliny Wisły pod Maciejowicami”.

Proponowany szlak długości 33 km rozpoczyna się i kończy w Maciejowicach i pozwala na poznanie najlepiej zachowanych różnych typów lasów w tarasie zalewowym doliny Wisły środkowej.

Szlak prowadzi początkowo w kierunku Podzamcza, skąd należy się skierować z asfaltowej drogi na drogę żwirową biegnącą po granicy mezoregionu Dolina Wisły Środkowej. Po południowej stronie tej drogi znajduje się rezerwat przyrody „Torfy Orońskie” ustanowiony dla ochrony rzadkiego gatunku (widłaka wrońca) oraz 5 gatunków storczyków. Na tym niewielkim obszarze wyróżnia się kilka zespołów leśnych oraz torfowisko przejściowe. Największy walor przyrodniczy tego rezerwatu, stanowi ginący w skali Polski lipiennik Loesela oraz bardzo liczny w tym miejscu, a zagrożony wyginięciem w skali krajowej – kruszczyk błotny. Inne chronione gatunki występujące w rezerwacie, to: widłak jałowcowaty, kopytnik pospolity, konwalia majowa oraz 3 krzewy – porzeczką czarna, kalina koralowa i kruszyna pospolita. Występuje tu także chroniony gatunek grzyba – sromotnik bezwstydný. Grupę gatunków rzadkich reprezentują m.in. bobrek trójlistny i czermień błotna. Wyjątkowa mozaika różnych zbiorowisk roślinnych stanowi również o jego unikalności. Największą powierzchnię w rezerwacie zajmują olsy, czyli stale zabagnione lasy olchowe. Występują tu dwa ich zespoły wykazujące znaczną zmienność wewnętrzną: ols torfowy oraz ols porzeczkowy. Zachowały one fizjonomię i strukturę, a szczególnie naturalne są płaty uboższego wariantu olsu torfowego. Z wysokich kęp porośniętych olchą i sosną „zwieszają się” poduchy torfowców i modraczka. W dolinkach dominują turzyce, narecznica błotna oraz gatunki szuwarowe. Pozostałe cztery zespoły zajmują niewielkie powierzchnie: subkontynentalny bór świeży, bór mieszany, grąd i łęg olszowo-jesionowy. Interesujące są również występujące na tym terenie gatunki zwierząt: zaskroniec, padalec, jaszczurka zwinka i żmija zygzakowata oraz szereg rzadkich gatunków ptaków: brodziec samotny, bocian czarny, żuraw.

W sąsiedztwie opisanego rezerwatu znajduje się kompleks lasów bagiennych (olsy i łęgi olszowo-jesionowe) projektowanego rezerwatu przyrody „Olsy Małamówka”. Jest to rozległy teren z wyjątkowo dobrze zachowaną florą i fauną charakterystyczną dla mozaiki starych lasów olchowych. Szczególnie cenne są silnie podmokłe lasy wyróżniające się zarówno wysokimi walorami florystycznymi jak i ornitologicznymi. Jest to największy kompleks lasów łęgowych i olsów w dolinie Wisły środkowej i jeden z największych tak dobrze zachowanych w skali woj. mazowieckiego.

Przejście przez ten wyjątkowo rozległy (około 2 km) silnie zabagniony kompleks olsów, dostarcza dodatkowych atrakcji, bowiem śródleśna droga przebiega na znacznym odcinku wysoką groblą. Proponowany szlak przebiega dalej przez wieś Strych, przecinając jej zabudowania i następnie w otwartym terenie z charakterystycznymi kępami zadrzewień wierzbowych, prowadzi do drogi Maciejowice – Dęblin (tzw. Trasa Słoneczna), a po jej przecięciu – do wsi Wróble Wargocin, rozciągającej się wzdłuż wału przeciwpowodziowego na tarasie zalewowym Wisły. Przejście wzdłuż wału pozwala na podziwianie wąskiego pasa

⁹ Proponowanych przez MBPR OT Siedlce

łęgów wierzbowych i topolowych porastających brzegi Wisły. Z kolei, po przeciwnej stronie wału (od północy) roztacza się widok na krajobraz wiejski z ekstensywnym rolnictwem na słabych glebach. Charakterystyczne są tu pasy nieregularnie ogławianych wierzb. Gatunki ptaków związane z tymi wierzbami to: dudek, pleszka, kulczyk i dzwonec. W dziuplach starszych okazów wierzb gniazdują mazurki i pełzaczki ogrodowe oraz coraz częściej spotykane dzięcioły białoszyje, zwane też dzięciołami syryjskimi. Wszystkie gatunki są stosunkowo niepłochliwe i dają się obserwować z niedużej odległości. Natomiast po przeciwnej stronie wału, znajdują się wysokie topole białe i topole czarne. Gatunki ptaków tu spotykane to: dzięcioł zielony i czarny – głośno odzywające się charakterystycznymi donośnymi głosami. Wzdłuż wału szlak prowadzi do szosy w Przewozie, skąd dalej na krótkim odcinku asfaltową drogą do Maciejowic. Skraj szosy porastają stare okazy topól z licznymi jemiolami – niekiedy do 100 okazów na jednym drzewie. Jemiola zapewnia w okresie jesienno-zimowym źródło kalorycznego pokarmu dla kilku gatunków ptaków: jemioluszka, paszkot, kwiczoł. Ten odcinek szlaku jest zatem atrakcyjny nie tylko w okresie wiosenno-letnim, ale może dostarczać wielu wrażeń ornitologicznych również w okresie jesienno-zimowym. Następnie, w miejscowości Powiśle, tuż za mostem na Okrzejce, szlak prowadzi w lewo, wzdłuż wału nad Okrzejką wśród malowniczych pastwisk, łąk i pól oraz pozostałości dawnych lasów łęgowych (łęgi topolowe), następnie do szosy w Podstolicach. Z tej uroczej starej wsi, szlak prowadzi w prawo (na wschód) wzdłuż szosy do starorzecza Wisły – Jeziora Oblińskiego. Jest to obiekt o randze użytku ekologicznego odznaczający się bogatą fauną płazów i ptaków. Występują tu m.in. trzciniaki i perkozy dwuczube. Przejście wzdłuż starorzecza i następnie żwirową drogą wśród zabudowań wsi Oblin prowadzi do Maciejowic (koniec szlaku).

4.5.2. Szlaki kulturowe

Proponuje się dwa nowe szlaki kulturowe (Mapa 4):

- „**Szlak Bitewny**” – rowerowy,
- „**Szlak Zabytkowy**” – drogowy.

Proponowane szlaki zaczynałyby się w miejscowości **Maciejowice**, a kończyły: drogowy w miejscowości **Miętne**, rowerowy w miejscowości **Sobolew**. Oba szlaki odznaczają się wyjątkowymi walorami kulturowymi, a ponadto znajdują się tu miejsca o szczególnym znaczeniu historycznym i liczne pamiątki z okresu Powstania Kościuszkowskiego.

Maciejowice to duża wieś gminna na skraju doliny Wisły (nad rzeką Okrzejką). Miejscowość ta z pewnością zainteresuje każdego uczestnika trasy.

Centrum Maciejowic stanowi wydłużony, prostokątny rynek, z którego czterech rogów rozchodzą się po dwie ulice, na wzór średniowiecznego układu urbanistycznego. Wokół rynku przeważa zabudowa parterowa, a wśród niej, istnieje kilka budynków z XIX wieku. Najbardziej okazałym obiektem jest klasycystyczny ratusz. Zbudowany na początku XIX wieku, później przebudowany, obecnie stanowi siedzibę Gminnego Ośrodka Kultury i biblioteki. Znajduje się tu Muzeum Tadeusza Kościuszki. W muzeum zgromadzone są liczne pamiątki związane z osobą Naczelnika i jego epoką. Można tu obejrzeć plany bitwy, zabytkowe mapy i reprodukcje obrazów. Najbardziej działającym na wyobraźnię eksponatem jest wezłowie drewnianego łóżka, na którym leżał Tadeusz Kościuszko, ranny w bitwie pod Maciejowicami. Do ratusza przylegają dawne kramy. Jest to obszerna, parterowa budowla, pochodząca również z XIX wieku. Kramy zbudowano również w stylu klasycystycznym. Po wyremontowaniu oddane zostały na siedzibę Klubu Prasy i Książki „Ruch” oraz zasłużonego dla wsi Towarzystwa Miłośników Maciejowic – inicjatora wielu prac popularyzujących historię miejscowości i przedsięwzięć służących jej współczesnemu rozwojowi. W zachodniej części rynku, na niewielkim skwerze wznosi się postawiony w 1976 r. pomnik – obelisk

z napisem: „*Tadeuszowi Kościuszce Naczelnikowi Narodu Polskiego i Jego Żołnierzom – w rocznicę bitwy pod Maciejowicami, społeczeństwo Maciejowic*”. Zachodnią pierzeję rynku zamyka dawny szpital – przytułek, fundacji Konstancji Zamoyskiej z roku 1796. Jest to budynek jednopiętrowy i mimo przebudowy, zachował częściowo dawne cechy stylowe. Obok stoi równie zabytkowa kapliczka z roku 1913. Na skraju wsi po drugiej stronie drogi usytuowany jest kościół parafialny p.w. Wniebowzięcia NMP, z drugiej połowy XVIII w., gruntownie przebudowany w 1881 roku według projektu arch. Leonarda Marconiego, neogotycki. Wewnątrz na uwagę zasługuje obraz św. Marii Magdaleny z połowy XVII w., namalowany przez Elżbietę Sirani, przekazany do kościoła w roku 1942 przez rodzinę Zamoyskich. Ponadto wewnątrz świątyni zdobi tablica poświęcona Grzegorzowi Piramowiczowi, jednemu z założycieli Komisji Edukacji Narodowej oraz kilka okazałych obrazów i przedmioty liturgiczne pochodzące z XVII–XVIII w. Obok kościoła stoi klasycystyczna dzwonnica z roku 1821 z dzwonem z roku 1774 pochodzącym z ludwisarni gdańskiej Antony’ego. W rogu cmentarza przykościelnego uwagę przyciąga monumentalny, granitowy grobowiec rodziny Zamoyskich z roku 1821. Poza rynkiem zabudowa Maciejowic ma charakter wiejski, rozciąga się wzdłuż drogi Dęblin – Warszawa oraz wzdłuż dróg do Łaskarzewa i Sobolewa. Przy drodze do Podzamcza znajduje się szkoła, przed którą jest pomnik Tadeusza Kościuszki, odsłonięty w roku 1984, a po jego bokach ustawiono dwie armaty z okresu ostatniej wojny. Nieopodal, po lewej stronie drogi umieszczono pomnik wykonany wg projektu Stanisława Strzyżyńskiego, odsłonięty w 1974 r. w 180 rocznicę bitwy. Obok niego ustawionych jest 10 stylizowanych kos. Na głazie widnieje napis: „*W hołdzie Tadeuszowi Kościuszce, Naczelnikowi Narodu i Jego Żołnierzom 1794–1974*”.

Dalej szlak prowadzi drogą na południe (około 5 km) przez wieś Polik do wsi Krępa. Początki tej miejscowości sięgają XVI wieku, kiedy wchodziła ona w skład dóbr królewskich. W drugiej połowie XVIII w. majątek w Krępie dzierżawił Karol Henryk de Nassau-Siegen, a później wchodził on w skład dóbr Zamoyskich z Podzamcza. W drugiej połowie XIX wieku wybudowany został tu dwór murowany według projektu Ksawerego Dionizego Makowskiego i powstały nowe budynki gospodarskie. Po lewej stronie drogi obsadzonej starymi drzewami, widnieją ruiny dawnych zabudowań dworskich. Otaczają je fragmenty zapuszczonego parku krajobrazowego z pierwszej połowy XIX w., z krótką ale bardzo malowniczą aleją grabową. W sąsiedztwie ruin dworu uwagę przyciąga potężna lipa o obwodzie około 540 cm. Następnie trasa biegnie do skraju pobliskiego lasu, do okolic „bitwy maciejowickiej”, gdzie widoczny jest niewielki kopiec z murowanym z kamieni postumentem i drewnianym krzyżem. Na postumencie znajduje się tablica z napisem: „*17.X.1817–15. X.1917. Krzyż ten wystawiony na setną rocznicę zgonu Tadeusza Kościuszki na miejscu, gdzie wielki wódz przelał swoją krew za ojczyznę*”. Tutaj 10 października 1794 roku po zakończonej bitwie znaleziony został nieprzytomny Tadeusz Kościuszko. Kopiec, poświęcony pamięci Naczelnika Narodu jest miejscem symbolicznym. Usypany on został czapkami chłopów i rzemieślników, którzy przybyli z całego Królestwa Polskiego 8.VI.1861 roku do Krępy, na manifestację pod hasłem walki o wyzwolenie narodowe.

Stefan Żeromski swoje wrażenia ze zwiedzania miejsca bitwy maciejowickiej wyraził w opowiadaniu pt. „Mogiła” „*...Nieoceniona krew Tadeusza Kościuszki, którą na tym miejscu przelał, zawołała za mną z ziemi. (...) z ostrym bólem w sercu i z płaczem dotknąłem ustami piasku mogiły. Nareszcie poznałem ją, zrozumiałem co ona jest. I uwielbiłem na zawsze – tę Ojczyznę*” (Żeromski 2003).

Przy drodze do Sobolewa w odległości 3 km od Krępy stoi Drzewo Kościuszki. Jego szczątki zostały nakryte daszkiem i zabezpieczone betonowymi plombami. Napis na tablicy przy nim informuje: „*Pod tym drzewem odpoczywał przed bitwą maciejowicką niewygasłej pamięci Bohater Narodu Naczelnik Tadeusz Kościuszko, któremu w hołdzie tablicę tę umieścił w roku 1929 – Sejmik Garwoliński*”.

Dalej trasa prowadzi wzdłuż drogi Żelechów – Maciejowice i linii kolejowej Warszawa – Dęblin, aby zakończyć swój bieg w Sobolewie. Początki Sobolewa sięgają XV wieku. Rozwój osady nastąpił pod koniec XIX wieku, kiedy wybudowana została linia kolejowa. Sobolew ma układ urbanistyczny, charakterystyczny dla małych miasteczek. Godnym uwagi obiektem jest drewniany kościół z początku XVIII wieku, gruntownie przebudowany w XX wieku. Cennym zabytkiem jest obraz Matki Bożej z oryginalną polichromią. Obok kościoła leży olbrzymi głaz narzutowy o obwodzie 7 m. Według informacji historyków, jest podobno ołtarzem ofiarnym jeszcze z czasów pogańskich, na co wskazuje zagłębienie w jego górnej powierzchni i kanaliki. Całość miała służyć składaniu krwawych ofiar, co było dawnym pogańskim zwyczajem. Dalej, kierując się w stronę południowo-zachodnią, wchodzimy w zabudowę wsi. Następnie wkraczamy w kompleks urokliwych lasów sosnowych, gdzie kończy się trasa.

Trasa motorowa rozpoczyna się również w Maciejowicach. Następnie, przyjmując kierunek na wschód, przez omawianą wcześniej miejscowość Podzamcze i przez miejsca, na których stały kiedyś oddziały Kościuszki, docieramy do wsi Oronne. Za polami widać zalesioną skarpe, gdzie znajdowały się pozycje wojsk kościuszkowskich. Na polach rozciągających się na południe, trwały najcięższe walki. Tutaj do południowych godzin 10 października 1794 roku, wojska polskie broniły się skutecznie, dzięki wsparciu artylerii, której ogniem kierował przez pewien czas Kościuszko. Zabudowa wsi biegnie wzdłuż głównej drogi i ciągnie się tuż nad rzeką Okrzejką, która niedaleko mostu osiąga szerokość kilkunastu metrów. Z tego miejsca widoczne jest szerokie obniżenie, od południa ograniczone wałem morenowym, od północy pasmem wydm porośniętych lasem. W dole w obniżeniu płynie zakolami Okrzejka i drugi dopływ Wisły – Pytlocha.

Dalej trasa biegnie do miejscowości Godzisz. W przeszłości wieś ta, posiadała piękny dwór. Po latach obiekt popadł w ruinę. Atrakcją dla zwiedzających jest legendarne drzewo, stojące przy drodze na brzegu lasu, gdzie, zgodnie z legendą, przed bitwą odpoczywał pod nim Tadeusz Kościuszko.

Następną miejscowością na szlaku, jest Grabniak. Lokacja wsi przypada na początek XIX wieku i to pod nazwą Budy Kaleńskie. W dawnych czasach mieszkańcy miejscowości zajmowali się pozyskiwaniem węgla z drewna (węgla drzewnego) Używano go w hutach do wytopu metali i szkła oraz w kuźniach. Następnie trasa prowadzi do wsi Kaleń. W XIV wieku tereny te były jeszcze w znacznym stopniu puszcza. Nazywano ją Bielicą (od licznych mokradeł zwanych tu bielami). Kolejnym przystankiem na szlaku jest miejscowość Korytnica. Ciekawym obiektem jest kościół wzniesiony w latach 1919–1926 wg projektu arch. Piusa Dziekońskiego w miejsce kościołów zniszczonych wcześniej. Obecny kościół parafialny p.w. św. Bartłomieja Apostoła wybudowany na planie prostokąta, trójnawowy z transeptem oraz dwiema wieżami od frontu. Zespół dworski w Korytnicy został wzniesiony w drugiej połowie XIX wieku. Dwór posiada formę klasycystyczną, z typową dla dworów bryłą. Jest parterowy z częścią środkową i dwukondygnacyjnym portykiem kolumnowym na osi od frontu, podkreślającym reprezentacyjność budowli.

Z Korytnicy trasa prowadzi, przez Budziska, do Żelechowa – położonego na wschód od Maciejowic. W centrum Żelechowa znajduje się rozległy rynek brukowany „kocimi łbami”. Na jego środku stoi klasycystyczny ratusz z sukiennicami z początku XIX w. nieco oszpecony późniejszymi przebudowaniami. W pierzejach rynku zachowała się drewniana zabudowa. W sąsiedztwie rynku znajduje się kościół p.w. Zwiastowania NMP, wzniesiony na przełomie XVII–XVIII w., a przebudowany pod koniec XIX w. Na obrzeżach miasta znajduje się kościół filialny p.w. Św. Stanisława, zbudowany w roku 1741. Ta barokowa świątynia nie jest obecnie użytkowana. Na niewielkim wzniesieniu, na wzgórzu (północna część Żelechowa), zobaczyć można klasycystyczny zespół pałacowy z końca XVIII w., należący kolejno do

księcia Jerzego Lubomirskiego i Ignacego Zakrzewskiego. W budynku mieści się internat. Całość otacza park krajobrazowy z XIX w.

Dalej trasą wiodącą w kierunku Garwolina dojeżdżamy do Górzna. Nad wsią górują wieże kościoła. Barokowa świątynia została wzniesiona w 1787 r., a następnie rozbudowana w 1920 r. wg projektu Bolesława Podczaszyńskiego. Wewnątrz warto zwrócić uwagę na piaskowe chrzcielnice z XVI i XVII w. Bardzo cennym zabytkiem kultury materialnej jest drewniany, monumentalny, kryty gontem XVIII-wieczny spichlerz, zadziwiający doskonałością proporcji. W miejscowości tej zachował się również zespół dworski z XVIII w., pierwotnie barokowy ale obecnie po przebudowie bez cech stylowych. Kierując się dalej drogą na północ dojeżdżamy do Garwolina. Wznoszący się w centrum miasta neobarokowy kościół Przemienienia Pańskiego zbudowano w latach 1890–1909 wg projektu Piusa Dziekońskiego. W skromnie wyposażonym wnętrzu przyciąga uwagę stojący na bocznym ołtarzu relikwiarz ze szczątkami męczenników pratułińskich (męczennicy – unicy z Pratulina, którzy oddali życie za wiarę w 1867 r.). W mieście zobaczyć można zachowaną parterową, drewnianą zabudowę mieszkaniową z XIX w.

W odległości 4 km od Garwolina leży Miętne – ostatnia wieś na szlaku. Ta dość nietypowa miejscowość posiada jedną z najstarszych szkół rolniczych w Polsce. Placówka, zlokalizowana w zabytkowym dworku obok historycznego parku z pierwszej połowy XIX w., który został założony przez pułkownika Michała Staniukiewicza dla córki. Główną oś historycznego parku stanowi aleja wysadzana lipami i dębami. Prowadzi ona do prostokątnego stawu z wyspą, połączonego siecią kanałów z dwoma mniejszymi stawami. Klasycystyczny dwór wzniesiono również w 1 połowie XIX w., dla pułkownika Stasiukiewicza. Rozbudowano go i przekształcono kolejno w latach: 1940, 1957–1958 i 1964. W roku 1922 wydzielono z majątku Miętne areal 50,6 ha z przeznaczeniem na Ludową Szkołę Rolniczą. Otwarcia szkoły dokonał 4 maja 1924 roku Prezydent Stanisław Wojciechowski.

4.6. Potencjalne źródła finansowania

Rozwój turystyki, w tym wyznaczanie szlaków turystyczno-kulturowych z całym zapleczem infrastrukturalnym, wymaga zaangażowania wielu środków finansowych. Działania inwestorów mogą uzyskiwać wsparcie ze środków budżetowych i funduszy europejskich.

Wsparcie finansowe dla realizacji zadań wynikających z koncepcji szlaków turystyczno-kulturowych można uzyskać również z Wojewódzkiego Funduszu Ochrony Środowiska i Gospodarki Wodnej. Przede wszystkim mogą to być zadania służące ochronie środowiska, ale dofinansowywane są i inne zadania np. organizacja tzw. „zielonych szkół”. Dofinansowaniem mogą być objęte: noclegi, honoraria dla prowadzących zajęcia, wynajem sal dydaktycznych, transport, wyżywienie, materiały edukacyjne.

4.7. Uwarunkowania realizacyjne

Podmioty zaangażowane we wdrażanie ustaleń „Koncepcji szlaków turystyczno-kulturowych – pasmo Wilgi” to przede wszystkim samorządy i instytucje zajmujące się działalnością turystyczną. Głównym adresatem opracowanej koncepcji jest Marszałek Województwa Mazowieckiego, który promocję turystyki ma wpisaną w zakres działalności ustawowej. Ważnymi odbiorcami ustaleń koncepcji będą również samorządy gmin, które widzą potrzebę rozwoju turystyki na swoim obszarze. We wdrażanie ustaleń koncepcji powinny być zaangażowane także instytucje, takie jak:

- Stowarzyszenie Rozwoju Gmin i Miast Powiatu Garwolińskiego „Wspólnota Powiatowa” w Garwolinie,
- Mazowiecki Ośrodek Doradztwa Rolniczego w Warszawie, Oddział Siedlce,
- Regionalna Dyrekcja Lasów Państwowych w Warszawie,

- biura podróży.

Odbiorcami ustaleń w/w koncepcji powinny być również instytucje nie związane z turystyką lecz mające na nią wpływ takie jak:

- zarządy dróg,
- zarządcy sieci infrastruktury elektroenergetycznej, gazowej i telekomunikacyjnej,
- Koleje Mazowieckie – KM Sp z o.o.
- Wojewódzki Fundusz Ochrony Środowiska i Gospodarki Wodnej.

SŁOWNICZEK

Podział fizycznogeograficzny – podział obszaru na jednostki naturalne, uwzględniający budowę geologiczną, rzeźbę terenu, hydrografię, klimat, gleby i pokrycie terenu.

Podział geobotaniczny – podział obszaru na krainy geobotaniczne, uwzględniający zasięgi geograficzne określonych gatunków roślin oraz wybranych zbiorowisk roślinnych.

IBA (*Important Bird Area*) – obszar, na którym rzadkie i zagrożone wyginięciem gatunki ptaków występują szczególnie licznie.

ECONET (*ecological net*) – obszary o wysokich walorach przyrodniczych, połączone naturalnymi korytarzami ekologicznymi (doliny rzek, kompleksy leśne, ekstensywny krajobraz rolniczy) o zróżnicowanej randze (krajowej, międzynarodowej).

CORINE (program *Coordination of Information on the Environment*; program CORINE) – europejska odpowiedź na potrzeby współczesnej ochrony dziedzictwa przyrodniczego. Obejmuje tworzenie i prowadzenie bazy danych o stanie, bieżących zagrożeniach oraz ochronie walorów przyrodniczych zgodnie z ujednoczoną metodyką (dotyczy wszystkich krajów europejskich, w Polsce od roku 1991).

Różnorodność biocenotyczna – różnorodność form życia na poziomie zespołów zwierząt i roślin.

Różnorodność ekosystemowa – różnorodność siedlisk (środoisk) i zespołów różnych gatunków roślin, zwierząt i innych organizmów.

Fizjocenoza (krajobraz ekologiczny) – fragment powierzchni ziemi z charakterystycznym ukształtowaniem będącym efektem wzajemnego oddziaływania wielu czynników (rzeźby, gleby, wód, flory i fauny) z mozaiką rozmaitych ekosystemów, wraz z elementami gospodarki człowieka, stanowiące zintegrowany układ.

Biocenoza – zespół wszystkich żywych organizmów zamieszkujących określony obszar, powiązanych różnymi wzajemnymi zależnościami.

Ekosystem – system ekologiczny składający się z biocenozy i biotopu – elementy środowiska abiotycznego (nieożywionego).

Obszar Specjalnej Ochrony Natura 2000 – obszar wyróżniony na podstawie ścisłych kryteriów (liczebność), wyznaczony dla ochrony siedlisk lęgowych, przelotnych lub zimowych określonych gatunków ptaków, na podstawie tzw. Dyrektywy Ptasiej (Dyrektywa Rady 79/409/EWG z 2 kwietnia 1979 o ochronie dzikich ptaków).

MATERIAŁY ŹRÓDŁOWE

4.8. Literatura

- Górska I., Paderewska L., Pyrgała J., Szymański W., Gajewski L., Okulicz Ł., *Grodziska Mazowska i Podlasia (w granicach dawnego województwa warszawskiego)*, Wydawnictwo Ossolineum, Wrocław – Warszawa – Kraków – Gdańsk 1976.
- Fiedorczuk S., Głowacz R., Ostas C., Szczygielski A., *Zabytki Architektury i Budownictwa w Polsce woj. siedleckie 36/1 i 36/2*, Ośrodek Dokumentacji Zabytków, Warszawa 1988.
- Gumiński R., *Próba wydzielenia dzielnic rolniczo-klimatycznych w Polsce. Przegląd Meteorologiczny i Hydrologiczny*, z. 1, PPWN, Warszawa 1948.
- Hertz L., *Wędrówki po Polsce – Mazowsze*, Wydawnictwo Wiedza i Życie, Warszawa 2000.
- Koncepcja Polityki Przestrzennego Zagospodarowania Kraju*, Obwieszczenie Prezesa Rady Ministrów z dnia 26 lipca 2001 r. (M. P. z dnia 16 sierpnia 2001 r.).
- Kondracki J., *Geografia regionalna Polski*, Wydawnictwo Naukowe PWN, Warszawa 2002.
- Kulczyk S., Krakowiak A., *Mazowsze na weekend. Przewodnik*, Wydawnictwo PASCAL, Bielsko – Biała 2000.
- Sokołowicz W., *Regiony klimatyczne*, Atlas geograficzny PPWN, Warszawa 1974.
- Mazowsze – Agroturystyka*, Informator Wojewódzkiego Ośrodka Doradztwa Rolniczego w Warszawie, Warszawa 2005.
- Narodowa Strategia Rozwoju Regionalnego na lata 2001–2006*, Ministerstwo Rozwoju Regionalnego i Budownictwa, Warszawa 2000.
- Plan Zagospodarowania Przestrzennego Województwa Mazowieckiego*, Samorząd Województwa Mazowieckiego, Warszawa 2004.
- Program dla Wisły i jej dorzecza na lata 2000–2020*, Związek Miast Nadwiślańskich, Warszawa 2004.
- Romer E., *Prace wybrane*, T. III, PPWN, Warszawa 1962.
- Sidło O., P., Błaszowska B., Chylarecki P. (red.), *Ostoje ptaków o randze europejskiej w Polsce*, OTOP, Warszawa 2004.
- Siemiński J. L. (red.), *Miejsce, rola i możliwości rozwojowe byłych miasteczek w systemie osadniczym woj. siedleckiego – Część I*, Polska Akademia Nauk, Towarzystwo Urbanistów Polskich, Wojewódzkie Biuro Planowania Przestrzennego, Warszawa, Siedlce 1992.
- Studium uwarunkowań i kierunków zagospodarowania przestrzennego gminy Trojanów*, 1999.
- Studium uwarunkowań i kierunków zagospodarowania przestrzennego gminy Maciejowice*, 1999.
- Studium uwarunkowań i kierunków zagospodarowania przestrzennego gminy Sobienie Jeziory*, 1998.
- Studium uwarunkowań i kierunków zagospodarowania przestrzennego gminy Wilga*, 1998.
- Strategia rozwoju turystyki w latach 2001–2006*, Ministerstwo Gospodarki, Departament Turystyki, Warszawa 2002.
- Strategia rozwoju turystyki na lata 2007–2013*, Projekt, Ministerstwo Gospodarki i Pracy, Warszawa 2005.
- Szafer W., Zarzycki K., *Szata roślinna Polski*. Tom 1, PWN, Warszawa 1972.
- Wstępny Projekt Wojewódzkiego Programu Opieki Nad Zabytkami*, Mazowieckie Biuro Planowania Przestrzennego i Rozwoju Regionalnego, Warszawa 2005.
- Żeromski S., *Wybór Opowiadań*, Ossolineum Zakład Narodowy im. Ossoliński – Wydawnictwo, Wrocław 2003.

4.9. Spis map

Mapa 1. Uwarunkowania przyrodnicze	14
Mapa 2. Uwarunkowania kulturowe	22
Mapa 3. Uwarunkowania turystyczno-komunikacyjne	28
Mapa 4. Koncepcja szlaków turystyczno-kulturowych	34

4.10. Spis tabel

Tabela 1. Baza noclegowa w roku 2005	23
Tabela 2. Analiza SWOT	30

Spis zdjęć

Zdjęcie 1. Borowie – Kościół barokowy z roku 1831	49
Zdjęcie 2. Borowie – Kościół z dzwonnica z roku 1715	49
Zdjęcie 3. Miastków Kościelny – Kościół parafialny p.w. Nawiedzenia NMP (neogotycki)	50
Zdjęcie 4. Miastków Kościelny – Kościół p.w. Nawiedzenia NMP (neogotycki)	50
Zdjęcie 5. Mariańskie Porzecze (gm. Wilga) – Kościół p.w. M.B. Bolesnej barokowy z roku 1776	51
Zdjęcie 6. Mariańskie Porzecze (gm. Wilga) – Kościół p.w. M.B. Bolesnej (wnętrze)	51
Zdjęcie 7. Mariańskie Porzecze (gm. Wilga) – Kościół p.w. M.B. Bolesnej barokowy (wnętrze)	52
Zdjęcie 8. Żelechów – Kościół filialny z roku 1741 (barokowy)	52
Zdjęcie 9. Żelechów – Drewniany dworek z pierwszej połowy XIX w. Obecnie w posiadaniu Sióstr Opatrzności Bożej	53
Zdjęcie 10. Żelechów – Rynek z ratuszem z XVIII w. (klasycystyczny)	53
Zdjęcie 11. Maciejowice – Rynek z ratuszem z XIX w. (klasycystyczny)	54
Zdjęcie 12. Podzamcze (gm. Maciejowice) – Pałac z XIX w. (klasycystyczny)	54
Zdjęcie 13. Podzamcze (gm. Maciejowice) – Fragment założenia pałacowo-parkowego	55
Zdjęcie 14. Wisła środkowa stanowi największą atrakcję ekoturystyczną pasma Wisły i Wilgi	55
Zdjęcie 15. Wyjątkowe walory przyrodnicze w strefie międzywala Wisły środkowej pod Maciejowicami	56
Zdjęcie 16. Koryto Wisły środkowej stanowi ważny korytarz ekologiczny objęty siecią Natura 2000	56

ABSTRACT

Wilga Strip includes area of 12 communes and 3 towns which are situated near the lower part of river Wilga. It's spread for 1 300 km² (3,7% of province's area). Particular natural values of this area are: high forestage, specific microclimate and natural landscapes with all of their flora and fauna wealth. Different forms of law protection were here made: NATURA 2000, landscape parks, areas of protected landscapes, nature monuments and areas of ecological use, nature-landscape complexes). Cultural values of Wilga Strip are 42 historic buildings which are inscribed into Register of Historic Buildings, most important are manors and palace's complexes and sacred objects. Amount of sleeping accomodations isn't so high. There are 16 objects with sleeping quarters (877 sleeping places, includes 423 active full year). For examples objects like 4 health spas, 8 places with agrotourist accomodations and one big center of school in Miętne. Tourist arrangement also includes summer buildings concentrated mainly in Wilga commune, and tourist walking-cycle routes.

This study points: main centres (Wilga, Maciejowice, Żelechów, Miętne, Jabłonowiec) and support centres (Garwolin, Łaskarzew, Górki, Mariańskie Porzecze), areas preferred to develop different form of tourism, and areas which needs more financial support in tourist infrastructure. There is also a need to set new walking-cycle routes and remark old ones, such as: „*Riverine forests of Wisła valley*” near Maciejowice, “*Battlefield Rout*” and “*Cultural Rout*”. There still exist possibility to further agrotourism development. In all kinds of tourism very important are investments in sleeping quarters, gastronomical base and supplementary infrastructure such as bath resorts, sports-recreational objects, rental shops with bicycles. Increasing tourist circulation needs promotion of Wilga Strip's tourist product in media and marketing activities, also a cooperation between interested local governments and tourist institutes.



Zdjęcie 1. Borowie – Kościół barokowy z roku 1831
Źródło: Fotografia własna Anna Olszewska



Zdjęcie 2. Borowie – Kościół z dzwonnica z roku 1715
Źródło: Fotografia własna Anna Olszewska



Zdjęcie 3. Miastków Kościelny – Kościół parafialny p.w. Nawiedzenia NMP (neogotycki)

Źródło: Fotografia własna Anna Olszewska



Zdjęcie 4. Miastków Kościelny – Kościół p.w. Nawiedzenia NMP (neogotycki)

Źródło: Fotografia własna Anna Olszewska



Zdjęcie 5. Mariańskie Porzeczce (gm. Wilga) – Kościół p.w. M.B. Bolesnej barokowy z roku 1776

Źródło: Fotografia własna Anna Olszewska



Zdjęcie 6. Mariańskie Porzeczce (gm. Wilga) – Kościół p.w. M. B. Bolesnej (wnętrze)

Źródło: Fotografia własna Anna Olszewska



Zdjęcie 7. Mariańskie Porzecze (gm. Wilga) – Kościół p.w. M.B. Bolesnej barokowy (wnętrze)

Źródło: Fotografia własna Anna Olszewska



Zdjęcie 8. Żelechów – Kościół filialny z roku 1741 (barokowy)

Źródło: Fotografia własna Anna Olszewska



Zdjęcie 9. Żelechów – Drewniany dworek z pierwszej połowy XIX w. Obecnie w posiadaniu Sióstr Opatrzności Bożej

Źródło: Fotografia własna Anna Olszewska



Zdjęcie 10. Żelechów – Rynek z ratuszem z XVIII w. (klasycystyczny)

Źródło: Fotografia własna Anna Olszewska



Zdjęcie 11. Maciejowice – Rynek z ratuszem z XIX w. (klasycystyczny)

Źródło: Fotografia własna Anna Olszewska



Zdjęcie 12. Podzamcze (gm. Maciejowice) – Pałac z XIX w. (klasycystyczny)

Źródło: Fotografia własna Anna Olszewska



Zdjęcie 13. Podzamcze (gm.Maciejowice) – Fragment założenia pałacowo-parkowego

Źródło: Fotografia własna Anna Olszewska



Zdjęcie 14. Wisła środkowa stanowi największą atrakcję ekoturystyczną pasma Wisły i Wilgi

Źródło: Fotografia własna Anna Olszewska



Zdjęcie 15. Wyjątkowe walory przyrodnicze w strefie międzywala Wisły środkowej pod Maciejowicami

Źródło: Fotografia własna Anna Olszewska



Zdjęcie 16. Koryto Wisły środkowej stanowi ważny korytarz ekologiczny objęty siecią Natura 2000

Źródło: Fotografia własna Anna Olszewska