

**Polityka przestrzenna gmin  
subregionu siedleckiego w świetle analizy  
studiów uwarunkowań i kierunków  
zagospodarowania przestrzennego gmin**

Warszawa 2011

Opracowanie/Wydawca  
Mazowieckie Biuro Planowania Regionalnego w Warszawie  
ul. Solec 22  
00-410 Warszawa  
tel. (22) 518 49 00  
fax. (22) 518 49 49  
e-mail: biuro@mbpr.pl

---

**Dyrektor Biura:**  
prof. dr hab. Zbigniew Strzelecki

**Zastępcy dyrektora:**  
mgr Bartłomiej Kolipiński  
dr inż. arch. Tomasz Sławiński  
mgr Elżbieta Sielicka

**Redaktor Naczelny:**  
prof. dr hab. Zbigniew Strzelecki

**Dyrektor Oddziału Terenowego w Siedlcach**  
mgr inż. Urszula Gadomska

**Wykonano w Oddziale Terenowym w Siedlcach  
przez zespół w składzie:**

mgr Małgorzata Rogowiec – koordynator

**Opracowanie graficzne:**  
Barbara Firasiewicz  
Dariusz Oleszczuk  
Krystyna Paprocka  
Grażyna Zaciura

**Tłumaczenie:**  
mgr inż. Barbara Dymna

**Redakcja techniczna, skład i łamanie:**  
dr Kinga Stanek

**Analizy i Studia**

**A i S**

Zeszyt 1(26)/2011

*Polityka przestrzenna gmin subregionu siedleckiego w świetle analizy studiów uwarunkowań  
i kierunków zagospodarowania przestrzennego gmin*

ISSN 1892-6322

## SPIS TREŚCI

WSTĘP.....	4
1. OGÓLNA CHARAKTERYSTYKA SUBREGIONU SIEDLECKIEGO .....	4
2. KIERUNKI POLITYKI PRZESTRZENNEJ OKREŚLONE W STUDIACH UWARUNKOWAŃ I KIERUNKÓW ZAGOSPODAROWANIA PRZESTRZENNEGO GMIN .....	7
3. NIEZGODNOŚCI USTALEŃ STUDIÓW SĄSIADUJĄCYCH GMIN.....	14
4. KIERUNKI POLITYKI PRZESTRZENNEJ WYNIKAJĄCE Z USTALEŃ PLANU ZAGOSPODAROWANIA PRZESTRZENNEGO WOJEWÓDZTWA MAZOWIECKIEGO ...	18
5. NIEZGODNOŚCI USTALEŃ STUDIÓW Z PLANEM ZAGOSPODAROWANIA PRZESTRZENNEGO WOJEWÓDZTWA MAZOWIECKIEGO .....	22
6. PODSUMOWANIE I WNIOSKI.....	24
SŁOWNIK POJĘĆ I SKRÓTÓW.....	25
MATERIAŁY ŹRÓDŁOWE .....	25
SPIS MAP .....	27
SPIS RYCIN .....	27
SPIS TABEL .....	27
ABSTRACT .....	28

## WSTĘP

Studium uwarunkowań i kierunków zagospodarowania przestrzennego gminy jest dokumentem sporządzanym w celu określenia polityki przestrzennej gminy, w tym lokalnych zasad zagospodarowania przestrzennego. Studium opracowywane jest dla obszaru w granicach administracyjnych gminy, a jego ustalenia są wiążące dla organów gminy przy sporządzaniu miejscowych planów zagospodarowania przestrzennego.

Zgodnie z obowiązującą *Ustawą z dnia 27 marca 2003 r. o planowaniu i zagospodarowaniu przestrzennym*, wymagana jest zgodność studium gminy z ustaleniami planu zagospodarowania przestrzennego województwa, która egzekwowana jest na etapie uzgadniania projektu dokumentu przez zarząd województwa.

Zakres niniejszego opracowania obejmuje:

- syntezę kierunków zagospodarowania przestrzennego gmin subregionu siedleckiego, określonych w studiach uwarunkowań i kierunków zagospodarowania przestrzennego gmin,
- identyfikację i analizę głównych kierunków polityki przestrzennej gmin subregionu,
- ocenę zgodności ustaleń studiów sąsiadujących gmin w zakresie inwestycji celu publicznego o znaczeniu ponadlokalnym,
- ocenę zgodności polityk przestrzennych gmin subregionu z *Planem Zagospodarowania Przestrzennego Województwa Mazowieckiego*.

Podstawą prawną jest art. 38 *Ustawy z dnia 27 marca 2003 r. o planowaniu i zagospodarowaniu przestrzennym*: *Organy samorządu województwa sporządzają plan zagospodarowania przestrzennego województwa, prowadzą analizy i studia oraz opracowują koncepcje i programy, odnoszące się do obszarów i problemów zagospodarowania przestrzennego odpowiednio do potrzeb i celów podejmowanych w tym zakresie prac.*

Opracowanie zostanie wykorzystane – jako materiał wejściowy – do przyszłej aktualizacji *Planu Zagospodarowania Przestrzennego Województwa Mazowieckiego*.

Na potrzeby niniejszego opracowania, jako subregion siedlecki przyjęto obszar obejmujący: Siedlce (miasto na prawach powiatu) oraz powiaty: łosicki, siedlecki, sokołowski, węgrowski. W granicach subregionu znajduje się 38 gmin.

## 1. OGÓLNA CHARAKTERYSTYKA SUBREGIONU SIEDLECKIEGO

Subregion siedlecki położony jest we wschodniej części województwa mazowieckiego (*Mapa 1*). Graniczy od północnego wschodu (przez rzekę Bug) z województwem podlaskim, od południa i południowego wschodu z województwem lubelskim. W skład subregionu wchodzi 5 powiatów:

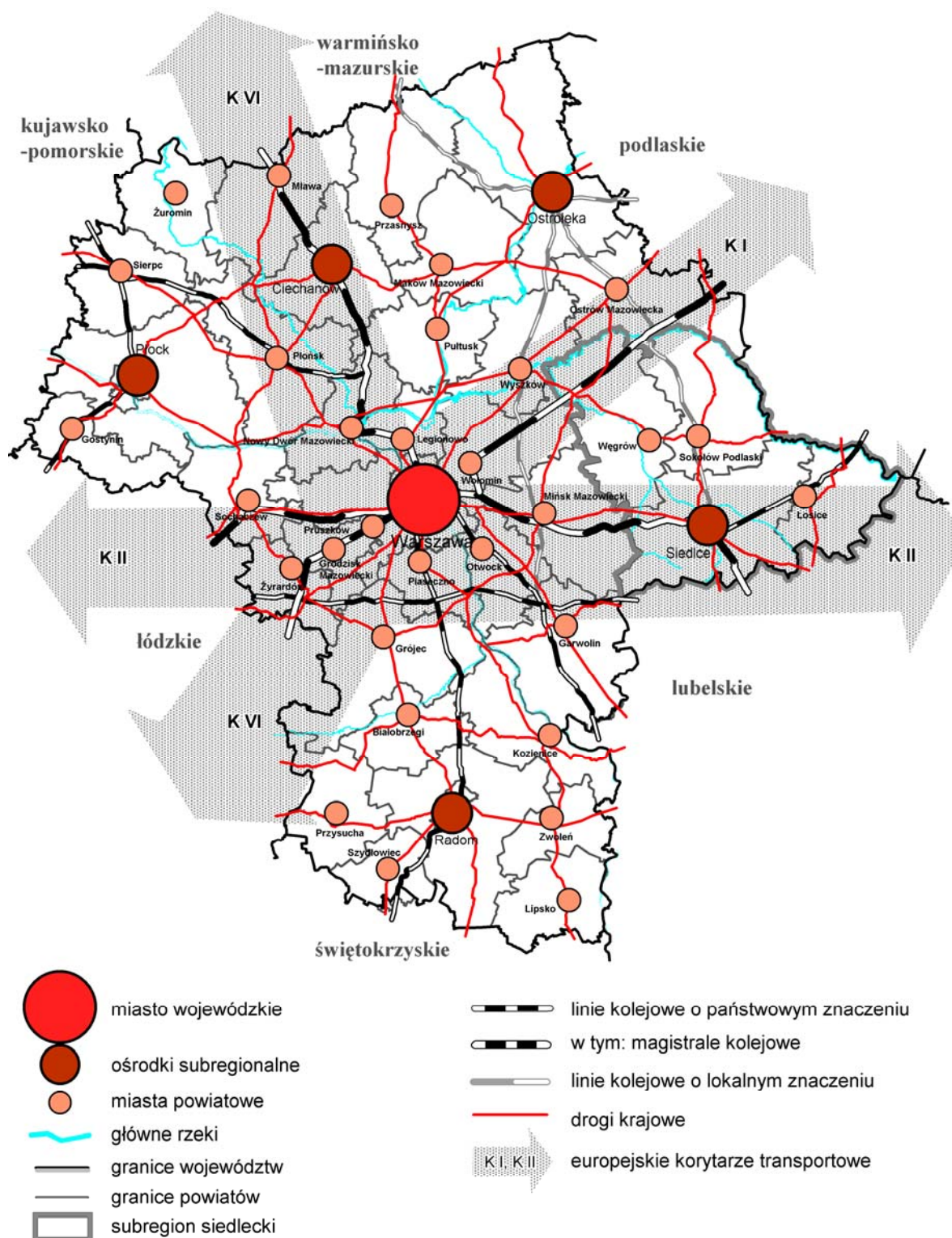
- Siedlce (miasto na prawach powiatu),
- łosicki,
- siedlecki,
- sokołowski,
- węgrowski.

Subregion zajmuje powierzchnię 4,76 tys. km<sup>2</sup>, co stanowi 13,4% powierzchni województwa mazowieckiego. W roku 2008 liczba ludności wynosiła 313,5 tys. osób (6,0% ludności województwa). Dominuje ludność wiejska. W siedmiu miastach subregionu mieszka 125,9 tys. osób. Miasta są małe, poza liczącymi 77,2 tys. mieszkańców Siedlcami, nie przekraczają wielkości 20 tys. ludności.

Sieć osadniczą subregionu (*Mapa 2*) stanowią:

- ośrodek subregionalny Siedlce – miasto na prawach powiatu,
- miasta powiatowe: Łosice, Sokołów Podlaski, Węgrów,
- pozostałe miasta: Kosów Lacki, Łochów, Mordy,
- wsie gminne,
- pozostałe wsie.

Mapa 1. Położenie subregionu siedleckiego



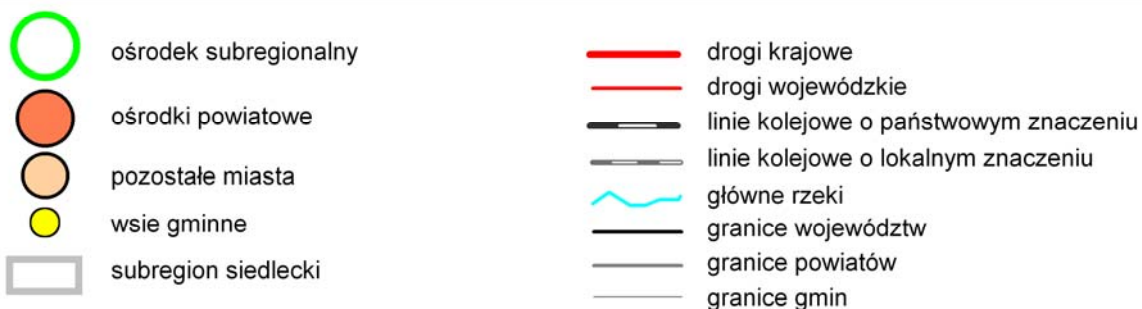
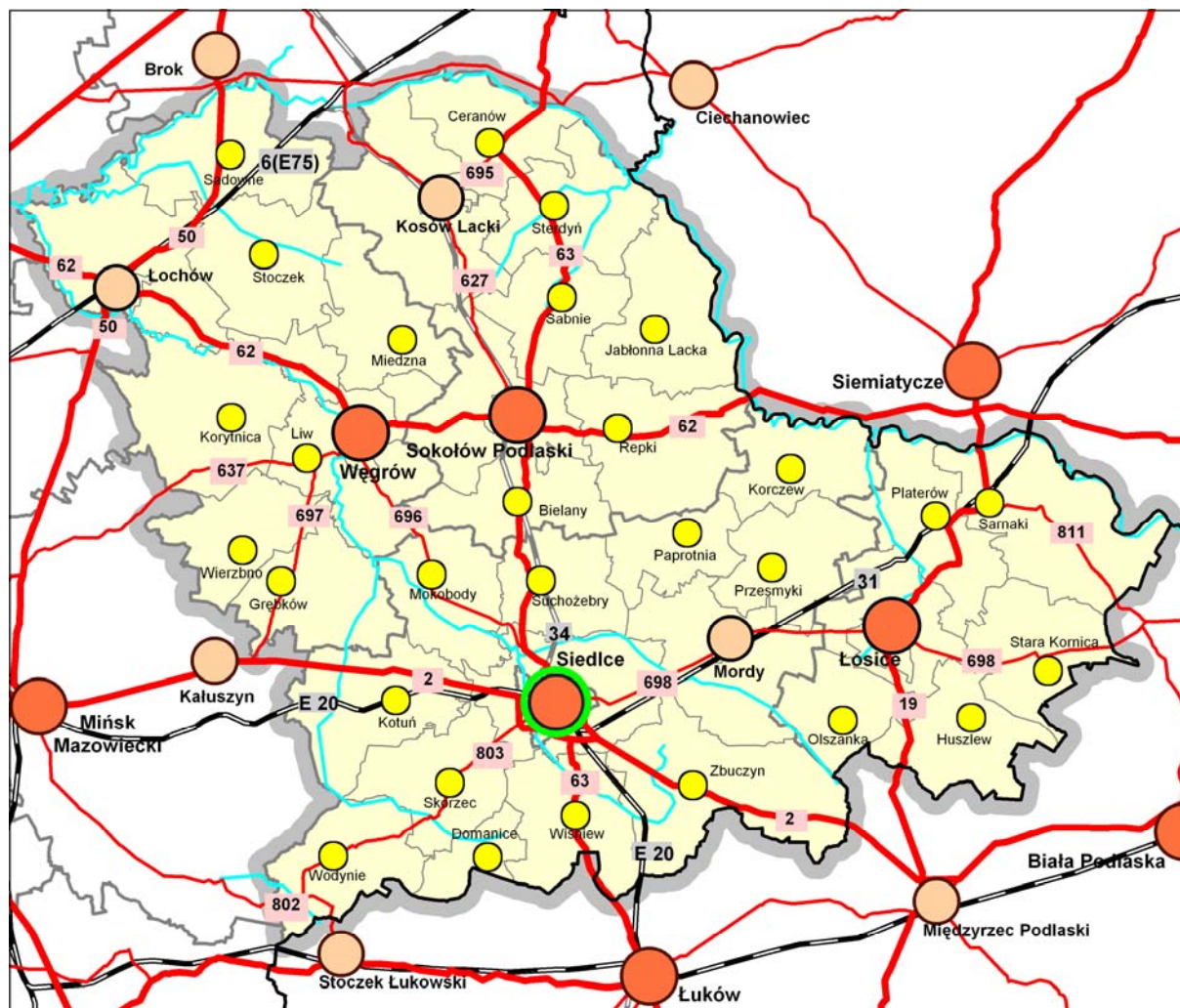
Źródło: Opracowanie MBPR

Układ najważniejszych powiązań komunikacyjnych tworzą drogi krajowe, zapewniające połączenia zewnętrzne subregionu. Są to drogi:

- nr 2 granica państwa – Warszawa – Terespol – granica państwa,
- nr 19 Rzeszów – Lublin – Łosice – Kuźnica Białostocka – granica państwa,

- nr 50 Ciechanów – Grójec – Mińsk Mazowiecki – Łochów – Ostrów Mazowiecka,
- nr 62 Strzelno – Wyszaków – Węgrów – Sokołów Podlaski – Drohiczyń – Anusin (droga nr 19),
- nr 63 granica państwa – Łomża – Sokołów Podlaski – Siedlce – Sławatycze – granica państwa.

**Mapa 2. Schemat sieci osadniczej subregionu siedleckiego**



Źródło: Opracowanie MBPR

Uzupełnienie podstawowej sieci drogowej subregionu stanowi 8 dróg wojewódzkich (nr: 627, 637, 695, 696, 697, 698, 803, 811) oraz drogi powiatowe i gminne.

Przez obszar subregionu siedleckiego przebiegają linie kolejowe o znaczeniu państwowym:

- nr 2 Warszawa Centralna – Terespol,
- nr 6 Zielonka – Kuźnica Białostocka,
- nr 31 Siedlce – Hajnówka.

Dwie z nich to linie magistralne:

- nr 2 (E20) Warszawa Centralna – Terespol – (Moskwa) – wpisana do umów europejskich AGC i AGTC,
- nr 6 (E75) Zielonka – Kuźnica Białostocka – (Petersburg) – wpisana do umowy europejskiej AGC.

Linia kolejowa nr 34 Siedlce – Ostrołęka utraciła znaczenie państwowe. Od ponad dziesięciu lat jest zamknięta dla ruchu pasażerskiego (częściowo rozebrana), a ruch towarowy odbywa się tylko na niektórych odcinkach.

W gospodarce subregionu siedleckiego dominuje rolnictwo. Głównymi kierunkami produkcji rolniczej są: chów bydła, trzody chlewnej, drobiu. Lokalnie rozwija się pieczarkarstwo (szczególnie w powiatach: łosickim i siedleckim) oraz sadownictwo (przede wszystkim w północnej części powiatu łosickiego). Mleczarstwo oraz przetwórstwo mięsa (również drobiowego) są głównymi gałęziami przemysłu rolno-spożywczego subregionu.

Cechą charakterystyczną subregionu siedleckiego jest czyste środowisko i duży udział terenów o wysokich walorach przyrodniczych. Wśród nich występują obszary i obiekty o międzynarodowej randze przyrodniczej. Za najcenniejsze uznano doliny rzek: Bugu, Liwca i Kostrzynia oraz Lasy Łukowskie, których północny fragment położony jest w subregionie. Znaczna część subregionu, ze względu na istniejące walory przyrodnicze, została objęta prawną ochroną przyrody. W granicach subregionu znajdują się:

- 2 parki krajobrazowe: Podlaski Przełom Bugu oraz Nadbużański (w dwóch częściach, połączonych Nadbużańskim Obszarem Chronionego Krajobrazu). Dla obu parków ustanowiono plany ochrony,
- 4 obszary chronionego krajobrazu: Nadbużański, Siedlecko-Węgrowski oraz fragmenty Łukowskiego i Mińskiego,
- 23 rezerваты przyrody,
- 4 obszary Natura 2000, tj. obszary specjalnej ochrony ptaków: Dolina Dolnego Bugu, Dolina Liwca, Dolina Kostrzynia oraz Lasy Łukowskie.

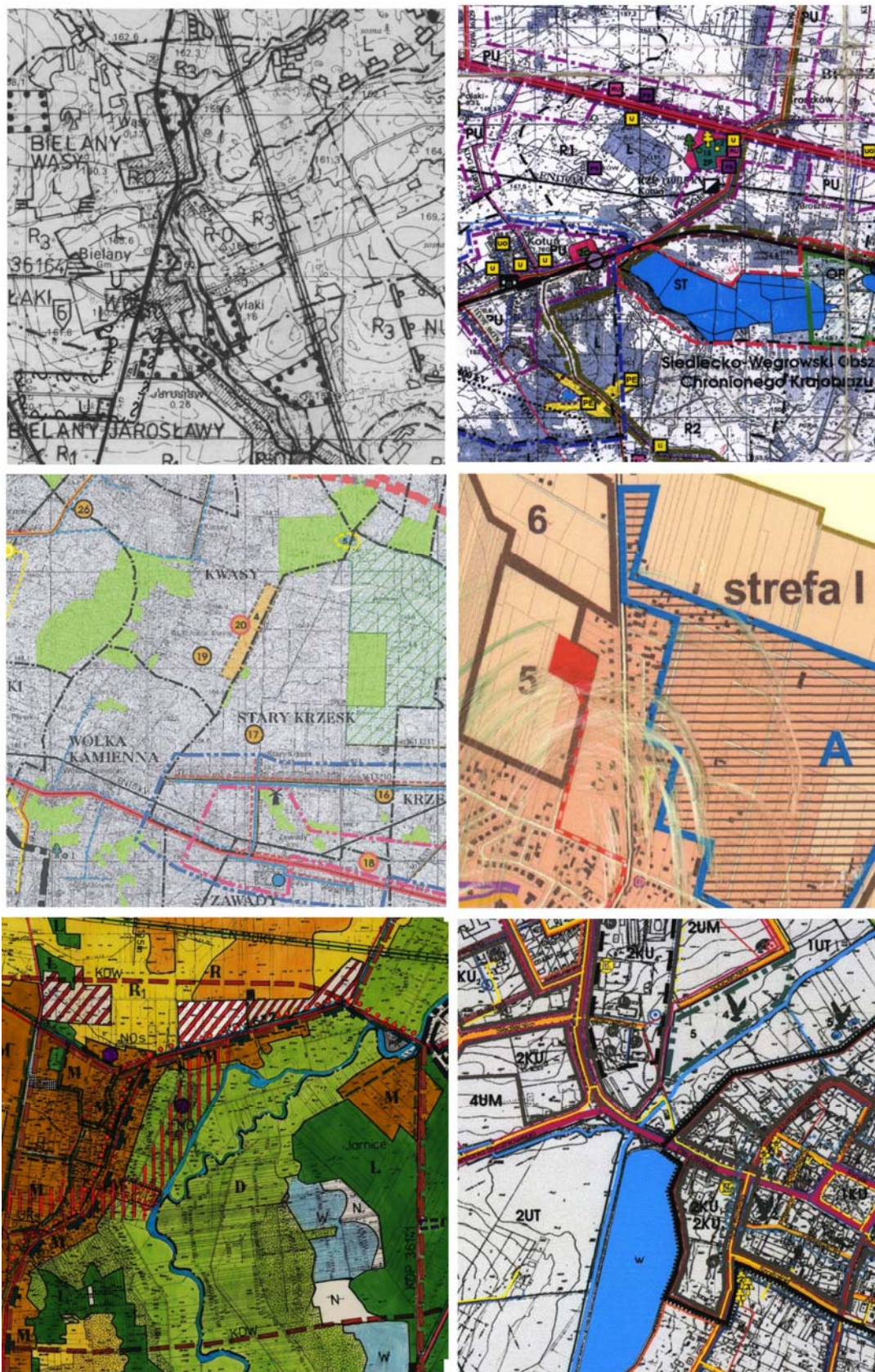
Atrakcyjność krajobrazowa subregionu, na którą mają wpływ: występowanie malowniczych dolin rzek, zwartych kompleksów leśnych oraz miejscowości o znaczących walorach kulturowych (Siedlce, Węgrów, Liw, Starawieś, Korczew oraz Treblinka), przyczyniła się do rozwoju turystyki. Największa koncentracja bazy turystycznej występuje w dwóch rejonach: wschodnim (w gminie Sarnaki) i północno-zachodnim (w widłach Liwca i Bugu – w gminie Łochów). Są to tradycyjne miejsca wypoczynku mieszkańców Warszawy i Siedlec.

## **2. KIERUNKI POLITYKI PRZESTRZENNEJ OKREŚLONE W STUDIACH UWARUNKOWAŃ I KIERUNKÓW ZAGOSPODAROWANIA PRZESTRZENNEGO GMIN**

Wszystkie gminy subregionu siedleckiego posiadają obowiązujące studia uwarunkowań i kierunków zagospodarowania przestrzennego (*Mapa 3*). Większość dokumentów (33) została sporządzona i uchwalona przed rokiem 2004 na podstawie *Ustawy z dnia 7 lipca 1994 r. o zagospodarowaniu przestrzennym*, która z dniem 11 lipca 2003 r. utraciła moc. W trybie obecnie obowiązującej *Ustawy z dnia 27 marca 2003 r. o planowaniu i zagospodarowaniu przestrzennym* opracowano jedynie 5 studiów.

W wyniku analizy 38 studiów gmin stwierdzono znaczne zróżnicowanie stopnia szczegółowości tych dokumentów planistycznych. Obok opracowań schematycznych, w których kierunki polityk przestrzennych określone są strefowo, a ustalenia zapisane bardzo ogólnikowo, występują opracowania szczegółowe, przypisujące poszczególnym terenom konkretne funkcje oraz zawierające precyzyjne ustalenia. Rysunki poszczególnych studiów wykonane zostały w różnych skalach – 1:25 000, 1:20 000, 1:10 000, 1:5000, a nawet 1:7500 (miasto Sokołów Podlaski). Udostępnione przez gminy rysunki kierunków zagospodarowania przestrzennego nie zawsze miały charakter kompleksowy – niejednokrotnie brakowało elementów infrastruktury technicznej. Dodatkowym utrudnieniem była często ich mała czytelność (*Ryc. 1*).

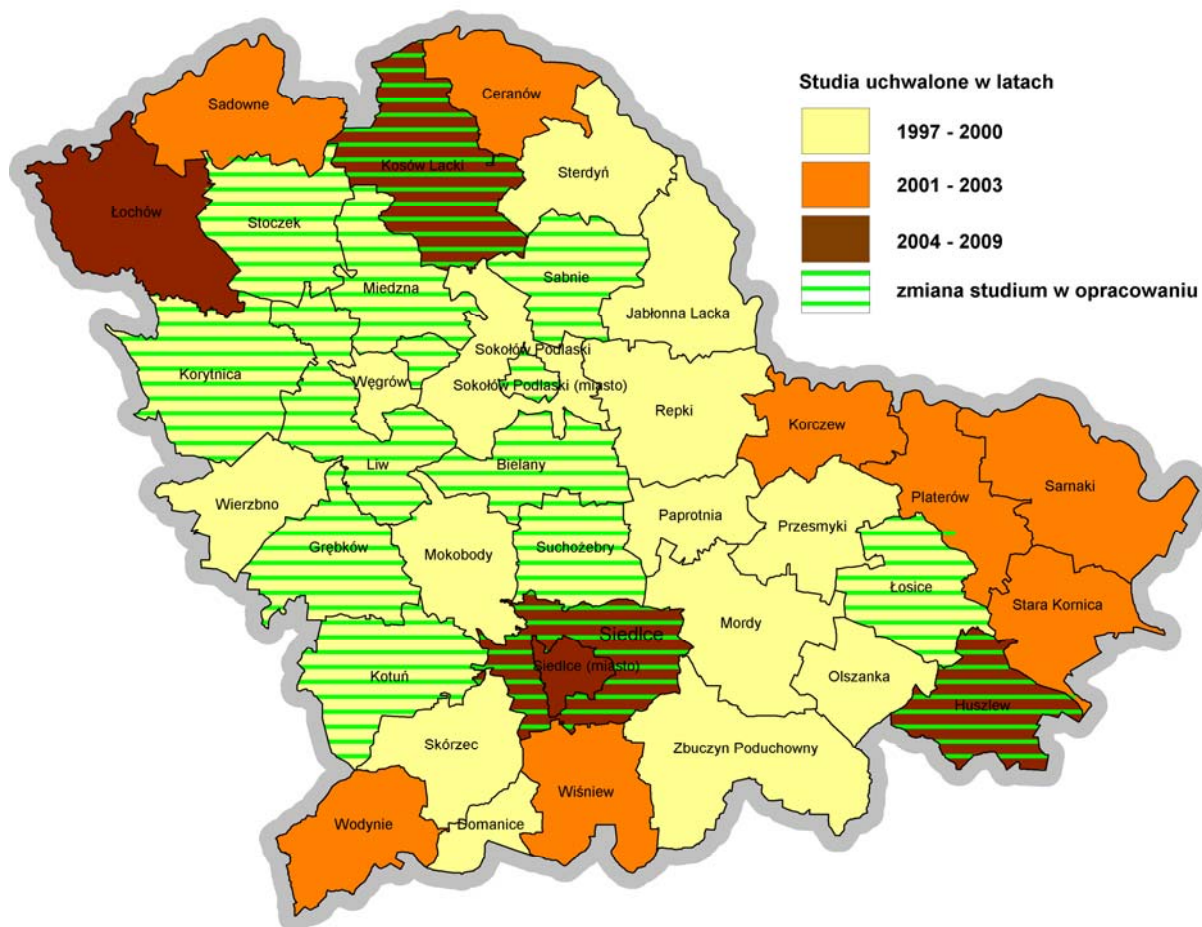
Ryc. 1. Przykłady różnic w sposobie graficznego zapisu ustaleń studiów uwarunkowań i kierunków zagospodarowania przestrzennego gmin



Źródło: Opracowanie MBPR na podstawie studiów uwarunkowań i kierunków zagospodarowania przestrzennego gmin



**Mapa 3. Studia uwarunkowań i kierunków zagospodarowania przestrzennego gmin subregionu siedleckiego według roku uchwalenia – stan w dniu 30 września 2009 roku**



Źródło: Opracowanie MBPR

W celu ilustracji polityki przestrzennej, określonej przez samorządy lokalne subregionu siedleckiego, w ramach niniejszego opracowania wykonano syntetyczną mapę przedstawiającą w sposób ujednoczony kierunki polityki przestrzennej poszczególnych gmin. Z uwagi na różny stopień szczegółowości rysunków studiów i niejednolite sposoby oznaczania struktury funkcjonalno-przestrzennej, konieczne było zastosowanie na zbiorczej mapie zgeneralizowanych oznaczeń, odpowiadających określonym w studiach kierunkom zagospodarowania przestrzennego poszczególnych gmin. Wzorzowano się na zasadach generalizacji przyjętych na potrzeby sporządzenia mapy *Analiza studiów uwarunkowań i kierunków zagospodarowania przestrzennego – kierunki polityki przestrzennej*, wykonanej w Mazowieckim Biurze Planowania Regionalnego w Warszawie, w ramach prac nad *Planem Zagospodarowania Przestrzennego Obszaru Metropolitalnego Warszawy (OMW)*. Wprowadzono nieznaczne modyfikacje metody celem jej dostosowania do problematyki studiów gmin subregionu siedleckiego. W ten sposób uzyskano możliwość połączenia ze sobą map wykonanych dla OMW i subregionu siedleckiego.

Wynikiem przeprowadzonej syntezy kierunków zagospodarowania przestrzennego, określonych w studiach gmin, jest mapa *Kierunki polityki przestrzennej gmin subregionu siedleckiego* wykonana w skali 1:75 000 – w niniejszej publikacji została zamieszczona jej pomniejszona wersja (Mapa 4). Poniżej podano zasady przyporządkowania zgeneralizowanym oznaczeniom i nazewnictwu przyjętem na syntetycznej mapie, zapisów stosowanych w poszczególnych studiach (łączenie różnie przedstawionych na rysunkach studiów ustaleń określających kierunki zagospodarowania przestrzennego w zbiorze o ujednoczonych oznaczeniach i nazwach).

#### Struktura funkcjonalno-przestrzenna:

- tereny zabudowy mieszkaniowo-usługowej (tereny zabudowy mieszkaniowej wielorodzinnej, jednorodzinnej, zabudowy zagrodowej oraz tereny zabudowy mieszkaniowo-usługowej),
- tereny zabudowy letniskowej (tereny indywidualnego budownictwa letniskowego, tereny indywidualnej zabudowy rekreacji),
- tereny turystyczno-rekreacyjne (ogólnodostępne tereny rekreacji, strefy rozwoju turystyki i rekreacji, tereny usług turystyki i wypoczynku, bazy turystyczne),
- tereny produkcyjno-usługowe (produkcyjne, usługowe, składów i działalności gospodarczej, obsługi rolnictwa i produkcji rolniczej),
- tereny usług publicznych (usług, oświaty, zdrowia, kultury, sportu, usług z zielenią towarzyszącą),
- tereny zieleni (parki, ogródki działkowe, cmentarze),
- tereny lasów i zalesień (widoczne na podkładzie rastrowym lasy, naniesiono planowane zalesienia),
- tereny rolne,
- tereny wód powierzchniowych (widoczne na podkładzie rastrowym: rzeki, zbiorniki wodne, oczka wodne; naniesiono projektowane zbiorniki wodne),
- tereny powierzchniowej eksploatacji surowców naturalnych (tereny powierzchniowej eksploatacji surowców, tereny eksploatowane wskazane do rekultywacji),
- tereny zagrożone powodzią.

#### Obszary ochrony środowiska przyrodniczego:

- podlegające ochronie prawnej (parki krajobrazowe wraz z otulinami, obszary chronionego krajobrazu, rezerваты przyrody, użytki ekologiczne, zespoły przyrodniczo-krajobrazowe, pomniki przyrody, lasy ochronne),
- wskazane do objęcia ochroną prawną (postulowane w studiach do objęcia ochroną w formie: rezerwatów przyrody, parków krajobrazowych, obszarów chronionego krajobrazu, obszarów Natura 2000, pomników przyrody, użytków ekologicznych, zespołów przyrodniczo-krajobrazowych),
- cenne przyrodniczo obszary wskazane do ochrony (doliny rzeczne, ciągi ekologiczne, parki podworskie – położone poza istniejącym systemem obszarów prawnie chronionych).

#### Obszary ochrony dziedzictwa kulturowego:

- strefy ochrony konserwatorskiej (strefy: A – pełnej ochrony historycznej struktury przestrzennej, B – ochrony zachowanych elementów zabytkowych, K – ochrony krajobrazu, E – ochrony ekspozycji), obszary i obiekty wpisane do rejestru zabytków, a także będące w ewidencji konserwatora zabytków (obiekty zabytkowe – oznaczone w studiach symbolami, zabytkowe: cmentarze, układy urbanistyczne, zespoły dworsko-parkowe),
- stanowiska archeologiczne (stanowiska archeologiczne wpisane do rejestru zabytków oraz objęte ochroną konserwatorską, strefy: W – ścisłej obserwacji archeologicznej, OW – obserwacji archeologicznej).

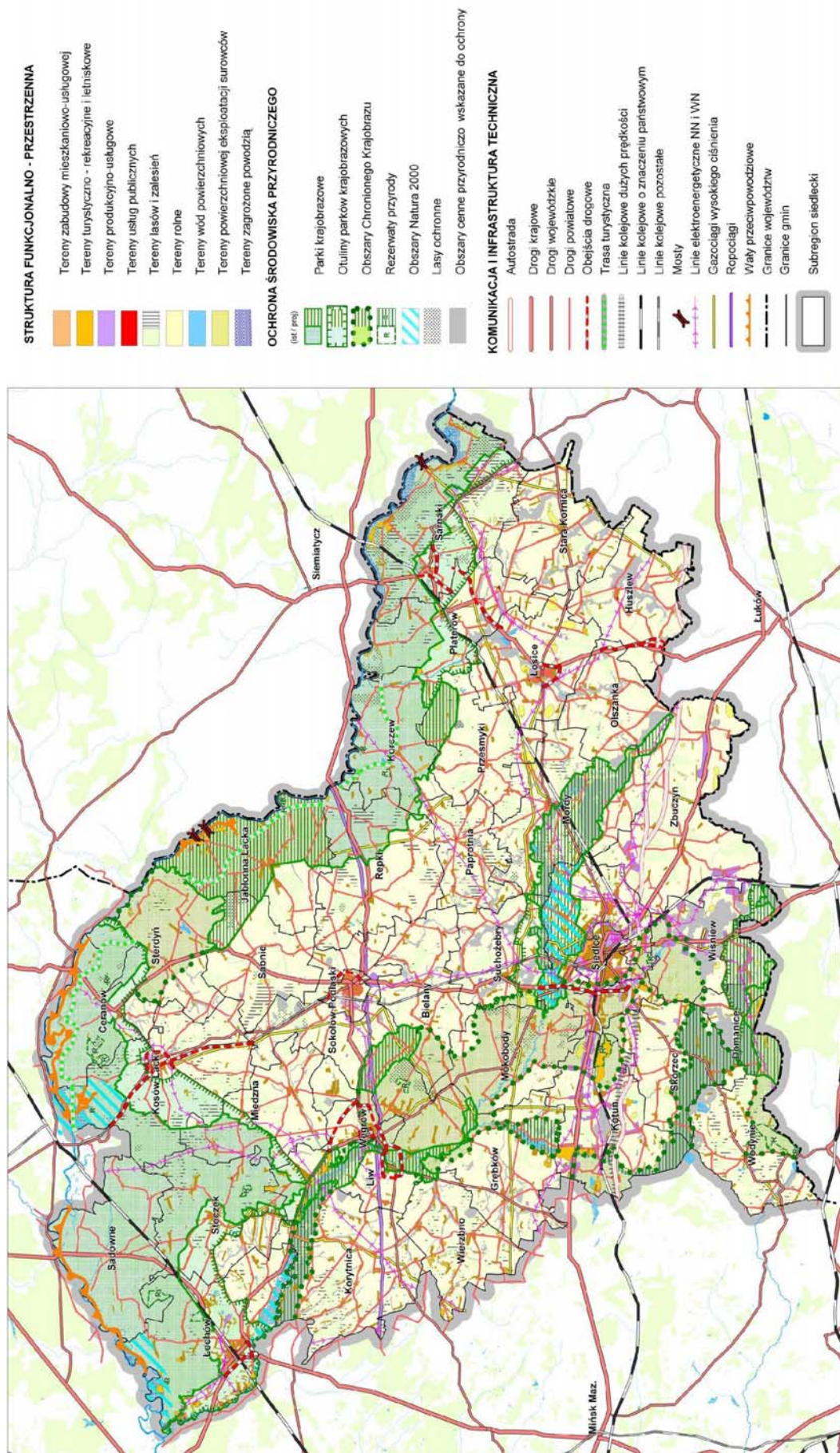
#### Komunikacja i infrastruktura techniczna:

- komunikacja (autostrada, drogi: krajowe, wojewódzkie, powiatowe oraz linie kolejowe, miejsca obsługi podróżnych),
- infrastruktura techniczna (linie elektroenergetyczne najwyższego napięcia i wysokiego napięcia: 400 kV, 220 kV, 110 kV; gazociągi wysokiego ciśnienia, ropociągi, wały przeciwpowodziowe, elektrownie wiatrowe, ujęcia wody, oczyszczalnie ścieków, składowiska odpadów).

W wyniku analizy opracowanej zbiorczej mapy zidentyfikowane zostały główne kierunki polityki przestrzennej gmin subregionu siedleckiego, którymi są:

- przekształcenia struktury funkcjonalno-przestrzennej,
- ochrona środowiska przyrodniczego,
- ochrona dziedzictwa kulturowego,
- rozwój komunikacji,
- rozwój infrastruktury technicznej.

Mapa 4. Kierunki polityki przestrzennej gmin subregionu siedleckiego



Źródło: Opracowanie MBPR na podstawie studiów uwarunkowań i kierunków zagospodarowania przestrzennego gmin

### **Przekształcenia struktury funkcjonalno-przestrzennej**

W projektowanej strukturze funkcjonalno-przestrzennej subregionu siedleckiego dominują obszary otwarte, tj.: tereny rolne, tereny lasów i zalesień, tereny wód powierzchniowych.

Obszary zainwestowania, obejmujące tereny istniejącego i projektowanego zainwestowania, koncentrują się w miastach oraz (w mniejszym zakresie) we wsiach gminnych. Największa koncentracja terenów zainwestowanych występuje w mieście Siedlcach oraz otaczającej je gminie Siedlce. Pozostałe miasta subregionu charakteryzują się również znacznym udziałem terenów projektowanego zainwestowania, ale nie oddziałują na sąsiadującą gminę tak silnie jak Siedlce. W gminie Siedlce nasilają się procesy przekształcania wiejskiej sieci osadniczej w obszary suburbanizacji. W miejscowościach położonych wokół granic administracyjnych miasta wyznaczone zostały tereny zabudowy mieszkaniowej jednorodzinnej z usługami nieuciążliwymi, bez możliwości lokalizowania nowej zabudowy zagrodowej. Gminy otaczające pozostałe miasta subregionu nie mają charakteru gmin podmiejskich. W gminach tych, podobnie jak w większości gmin wiejskich subregionu, istniejąca i projektowana zabudowa koncentruje się głównie wzdłuż ciągów komunikacyjnych. Skutkuje to obudowywaniem dróg oraz rozlewaniem się zabudowy, utrudniającym realizację uzbrojenia terenów.

Wśród obszarów zainwestowania subregionu dominują tereny zabudowy mieszkaniowo-usługowej. Są to głównie tereny zabudowy zagrodowej z dopuszczeniem zabudowy jednorodzinnej niskiej intensywności oraz usług nieuciążliwych. Często w granicach tych terenów znajdują się również usługi publiczne. Nieliczne studia wyodrębniają tereny usług publicznych. Wydzielone tereny zabudowy mieszkaniowej jednorodzinnej występują w miastach, gminie Siedlce oraz niektórych wsiach gminnych.

Tereny produkcyjno-usługowe są to tereny: produkcyjne, składowe, działalności gospodarczej, obsługi rolnictwa. Koncentracja tych terenów występuje we wszystkich miastach subregionu, w gminie Siedlce oraz w kształtujących się pasmach aktywności gospodarczej. Nowe tereny projektowane są przede wszystkim wzdłuż głównych dróg. Największe obszary ze wskazaniem do zorganizowanej działalności gospodarczej wyznaczone zostały w gminie Kotuń – po obu stronach drogi krajowej nr 2. Obszary te oraz tereny przewidziane do inwestowania w gminie Siedlce i mieście Siedlcach – stanowią główne pasmo aktywizacji inwestycyjnej subregionu siedleckiego.

Tereny przeznaczone pod rozwój funkcji turystyczno-rekreacyjnych oraz zabudowę letniskową występują głównie w dolinach Bugu i Liwca. Większość studiów dopuszcza lokalizację zabudowy letniskowej wśród zabudowy wiejskiej, a także przekształcanie istniejących siedlisk na funkcje letniskowe.

### **Ochrona środowiska przyrodniczego**

Jedną z głównych polityk przestrzennych gmin subregionu siedleckiego jest ochrona środowiska przyrodniczego. Polityka ta odnosi się przede wszystkim do ochrony walorów przyrodniczych i poprawy standardów środowiska.

Ochrona walorów przyrodniczych subregionu wyraża się głównie w uwzględnianiu istniejących form ochrony przyrody oraz wskazaniu obszarów proponowanych do objęcia ochroną prawną. Analizowane studia uwzględniają większość utworzonych form ochrony przyrody (Nadbużański Park Krajobrazowy, Park Krajobrazowy Podlaski Przełom Bugu, obszary chronionego krajobrazu: Nadbużański, Siedlecko-Węgrowski, Miński, Łukowski oraz rezerваты przyrody i pomniki przyrody). Natomiast obszary Natura 2000 (obszary specjalnej ochrony ptaków: Dolina Dolnego Bugu, Dolina Liwca, Dolina Kostrzynia, Lasy Łukowskie) w większości studiów są pominięte. Wynika to z faktu, iż studia te zostały uchwalone przed ukazaniem się znowelizowanej ustawy o ochronie przyrody (2004 r.), włączającej obszary Natura 2000 do form ochrony przyrody oraz rozporządzenia Ministra Środowiska w sprawie obszarów specjalnej ochrony ptaków Natura 2000 (październik 2004 r.). Jedynie 3 gminy (Kosów Lacki, Łochów, Siedlce), uchwalając po roku 2005 zmiany studiów, wyznaczyły w nich obszary Natura 2000.

Wiele cennych przyrodniczo obszarów zostało wskazanych do objęcia ochroną prawną. Studia zawierają propozycje wprowadzenia form ochrony przyrody. Projektowane jest:

- utworzenie nowych rezerwatów przyrody,
- powiększenie Nadbużańskiego Parku Krajobrazowego (NPK) poprzez:
  - podwyższenie formy ochrony terenu gminy Jabłonna Lacka – zmiana statusu z obszaru chronionego krajobrazu (Nadbużański OChK) na park krajobrazowy (NPK),
  - włączenie do NPK północno-wschodnich terenów gminy Sabnie,

- utworzenie Parku Krajobrazowego Dolina Górnego Liwca,
- podwyższenie formy ochrony Lasów Łukowskich poprzez zmianę statusu z obszaru chronionego krajobrazu na park krajobrazowy (Łukowski Park Krajobrazowy),
- utworzenie Obszaru Chronionego Krajobrazu Dolnego Liwca,
- powiększenie Siedlecko-Węgrowskiego Obszaru Chronionego Krajobrazu,
- utworzenie użytków ekologicznych,
- utworzenie zespołów przyrodniczo-krajobrazowych.

Wyrazem ochrony walorów przyrodniczych subregionu jest ochrona lasów (ze szczególnym uwzględnieniem lasów ochronnych) oraz zwiększenie lesistości. Zgodnie z ustaleniami studiów, większość lasów subregionu objęta jest ochroną przed zainwestowaniem. Wyznaczone zostały obszary wskazane do zalesień.

Tereny narażone na niebezpieczeństwo powodzi występują w dolinie Bugu oraz w dolinie Liwca. Nie wszystkie te tereny zostały uwzględnione – w studiach gmin Mokobody i Suchożebry brak naniezionych terenów zagrożenia powodziowego w dolinie Liwca. Większość rysunków studiów gmin położonych w dolinie Bugu zawiera istniejące wały przeciwpowodziowe. Widoczny na mapie brak ciągłości obwałowań wynika z faktu pominięcia ich w studium gminy Sterdyń.

W zakresie gospodarki wodnej projektowana jest budowa zbiorników wodnych:

- Bartków na Kołodziejce (gmina Korczew),
- Niewiadoma oraz zbiornik wstępny Kupientyn – na Cetyni (gmina Sabnie),
- Słuchocin na Kostrzyniu (gminy Grębków i Kotuń),
- Sterdyń na Buczyńce (gmina Sterdyń).

Ważnym elementem w zakresie polityki poprawy warunków funkcjonowania środowiska przyrodniczego subregionu siedleckiego jest uporządkowanie gospodarki ściekowej oraz gospodarki odpadami. Wszystkie analizowane studia określają kierunki rozwoju gospodarki wodno-ściekowej oraz odpadami.

#### **Ochrona dziedzictwa kulturowego**

Istotnym elementem polityki przestrzennej gmin subregionu siedleckiego jest ochrona dziedzictwa kulturowego. Wszystkie studia zawierają ustalenia dotyczące obszarów chronionych i wskazanych do ochrony na podstawie: *Ustawy z dnia 15 lutego 1962 r. o ochronie dóbr kultury* (studia uchwalone do 2003 roku) lub *Ustawy z dnia 23 lipca 2003 r. o ochronie zabytków i opiece nad zabytkami* (studia uchwalone po roku 2003). Wyznaczone zostały strefy ochrony konserwatorskiej, tj.:

- strefa A – pełnej ochrony historycznej struktury przestrzennej,
- strefa B – ochrony zachowanych elementów zabytkowych,
- strefa K – ochrony krajobrazu,
- strefa E – ochrony ekspozycji,
- strefa W – ścisłej ochrony zabytków archeologicznych,
- strefa OW – obserwacji archeologicznej.

Zasięgi stref ochrony konserwatorskiej wyznaczono na rysunkach kierunków zagospodarowania przestrzennego. Ustalenia dotyczące zasad gospodarowania w poszczególnych strefach zapisane zostały w tekstach studiów. W rozdziałach zawierających opis uwarunkowań rozwoju znajdują się wykazy obiektów wpisanych do rejestru zabytków lub obiektów zainteresowania wojewódzkiego konserwatora zabytków. Na rysunkach studiów obiekty te oznaczono symbolami.

#### **Rozwój komunikacji**

Określone na podstawie analizy studiów kierunki rozwoju komunikacji adaptują istniejący układ dróg krajowych, wojewódzkich, powiatowych i gminnych, z uwzględnieniem projektowanych modernizacji. Wyznaczone zostały nowe odcinki dróg krajowych i wojewódzkich, mające na celu realizację obejść miast: Siedlec, Sokołowa Podlaskiego, Węgrowa, Kosowa Lackiego, Łochowa, Łosic oraz wsi: Liw, Sarnak, Mszanna (gmina Olszanka), Mostów (gmina Huszlew). W południowej części subregionu zarezerwowano teren pod projektowaną autostradę A2 – w gminie Zbuczyn przewidziano 2 warianty przebiegu autostrady.

Wszystkie przebiegające przez subregion siedlecki linie kolejowe o państwowym znaczeniu są adaptowane. Nie przewiduje się przywrócenia funkcjonowania linii nr 34, która utraciła znaczenie państwowe i jest zamknięta dla ruchu pasażerskiego. Widoczny na mapie brak ciągłości przebiegu li-

nii kolejowej wynika z ustaleń studium gminy Kosów Lacki, postulującego wykorzystanie terenów kolejowych dla alternatywnego przebiegu drogi wojewódzkiej nr 627.

#### Rozwój infrastruktury technicznej

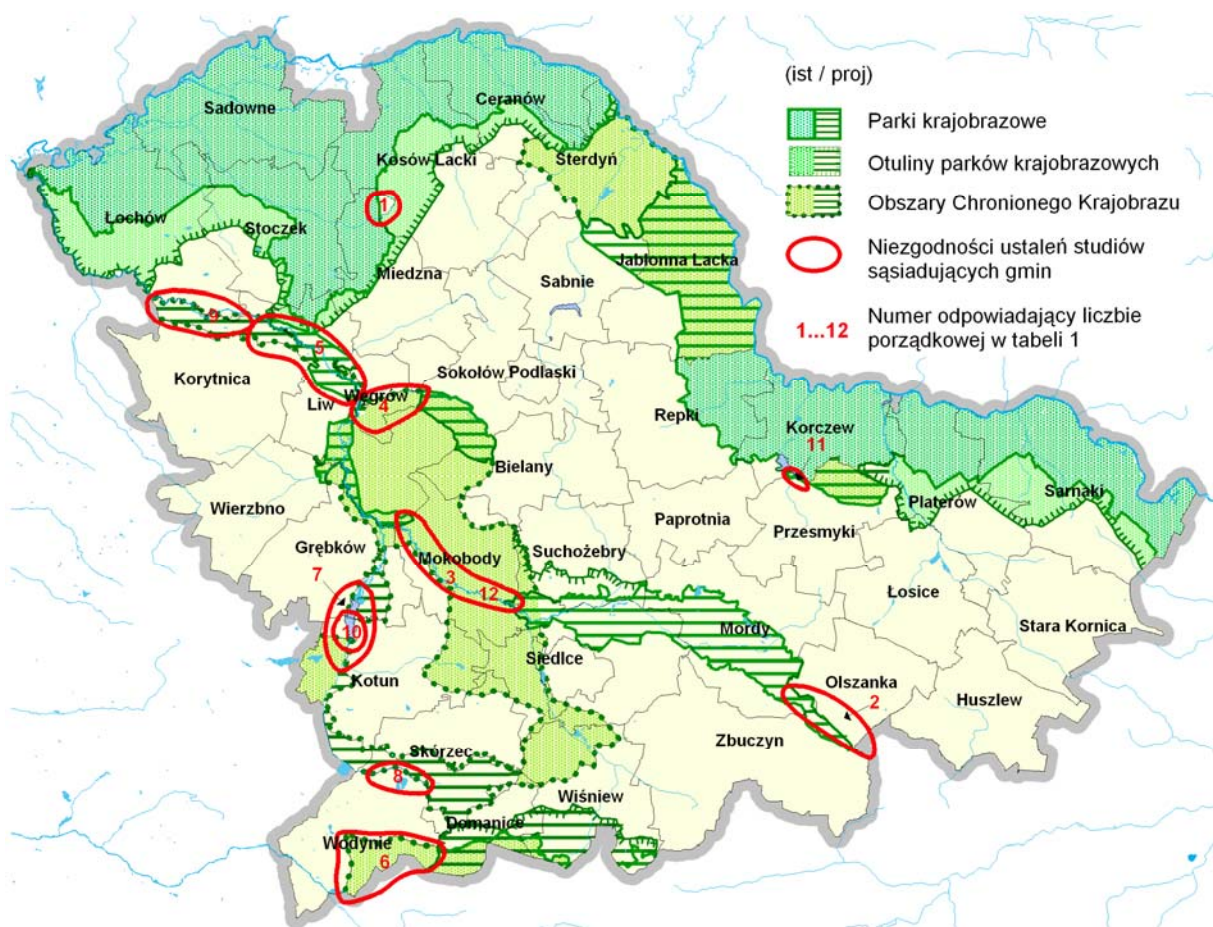
Kierunki zagospodarowania przestrzennego gmin subregionu siedleckiego uwzględniają istniejące i projektowane systemy infrastruktury technicznej, w tym ponadlokalnej: elektroenergetycznej, gazowniczej oraz przesyłu ropy naftowej.

### 3. NIEZGODNOŚCI USTALEŃ STUDIÓW SĄSIADUJĄCYCH GMIN

Analiza syntetycznej mapy studiów gmin subregionu siedleckiego wykazała, iż mimo ustawowego obowiązku opiniowania projektu studium przez sąsiednie samorządy, na stykach gmin występują liczne niespójności dotyczące lokalizacji inwestycji celu publicznego o znaczeniu ponadlokalnym. Niespójności dotyczą głównie projektowanych form prawnej ochrony przyrody oraz przebiegu liniowych inwestycji infrastruktury technicznej. Wykaz stwierdzonych niespójności zawiera *Tabela 1*, ich lokalizację pokazano na mapach schematycznych (mapy: 5, 6, 7).

Wszystkie studia gmin uwzględniają istniejące formy ochrony przyrody. Rozbieżności dotyczą obszarów proponowanych do objęcia ochroną. Niejednokrotnie projektowane formy ochrony przyrody nie mają kontynuacji w studiach sąsiednich gmin, mimo że obszary predestynowane do objęcia ochroną wykraczają poza granice administracyjne. Jest to szczególnie rażące w przypadku, gdy granica administracyjna przebiega po rzece i tereny położone w dolinie rzecznej, charakteryzujące się jednakoowymi wartościami przyrodniczymi, różnią się formami ochrony przyrody (*Mapa 5*).

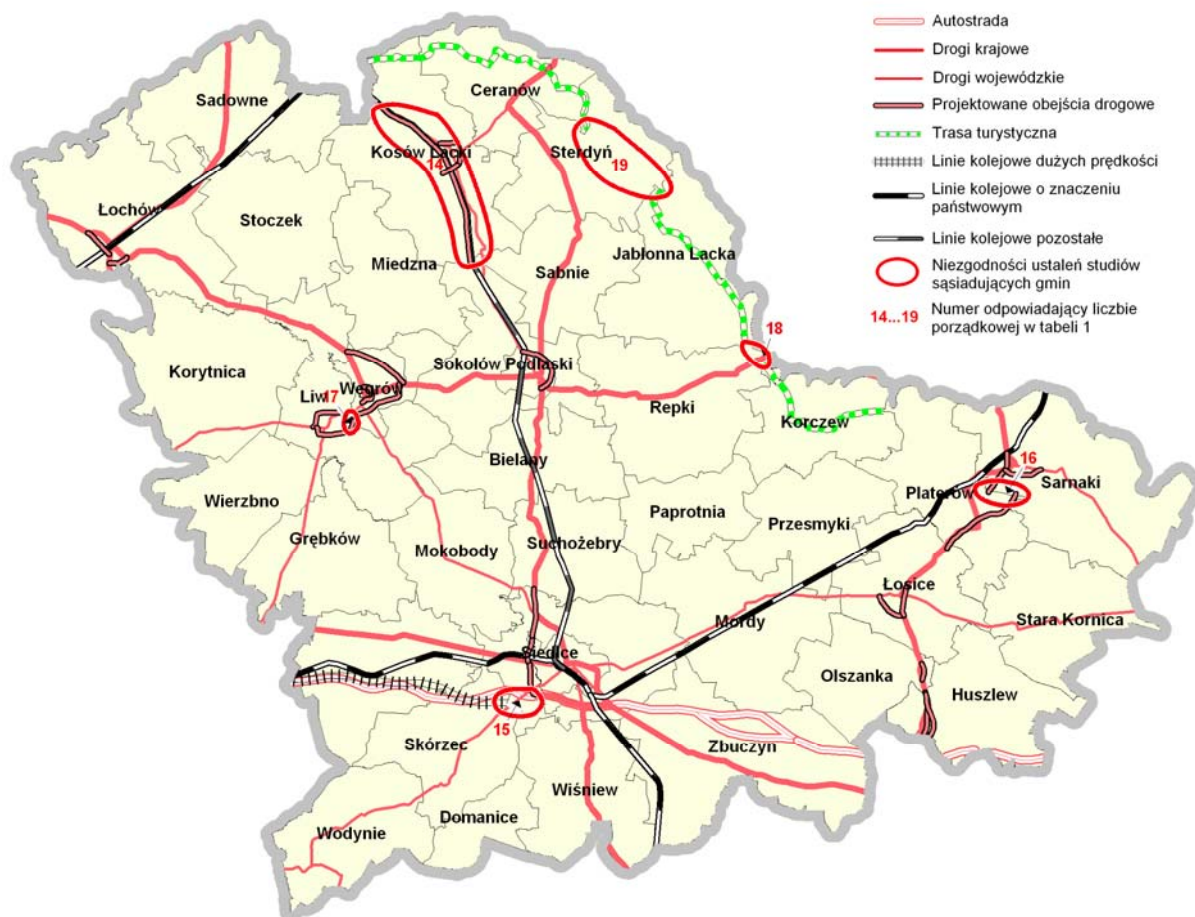
**Mapa 5. Kierunki polityki przestrzennej gmin subregionu siedleckiego – ochrona środowiska przyrodniczego**



Źródło: Opracowanie MBPR na podstawie studiów uwarunkowań i kierunków zagospodarowania przestrzennego gmin

Stwierdzono niezgodności w przebiegu sieci komunikacyjnej, zarówno drogowej, jak i kolejowej (Mapa 6). Najpoważniejsze rozbieżności sieci drogowej dotyczą projektowanej przebudowy drogi krajowej nr 19. Wyznaczone w studiach gmin Platerów i Sarnaki proponowane trasy przebiegu tej drogi (projektowanej ekspresowej) stanowią odrębne, rozmiągające się odcinki. Brak również spójności projektowanego układu drogowego gminy Liw i miasta Węgrowa. Proponowany w studium gminy Liw południowy wariant obejścia miejscowości Liw, w ciągu drogi wojewódzkiej nr 637, nie ma kontynuacji w studium miasta Węgrowa.

**Mapa 6. Kierunki polityki przestrzennej gmin subregionu siedleckiego – komunikacja**



Źródło: Opracowanie MBPR na podstawie studiów uwarunkowań i kierunków zagospodarowania przestrzennego gmin

Większość gmin, przez które przebiega linia kolejowa nr 34 Siedlce – Ostrołęka, uwzględnia ją w swoich studiach. Jedynie w studium gminy Kosów Lacki zaproponowano wykorzystanie terenu linii jako alternatywnego przebiegu drogi wojewódzkiej nr 627 (stanowiącego jednocześnie obejście centrum miasta Kosów Lacki).

Dwie gminy subregionu siedleckiego – Kotuń i Skórzec zarezerwowały tereny pod realizację projektowanej linii kolei dużych prędkości. W studiach pozostałych gmin linia ta nie występuje, w związku z czym projektowana linia kolei dużych prędkości kończy się na granicy z gminą Siedlce.

Brak ciągłości przebiegu projektowanej Trasy Nadbużańskiej, gdyż nie wszystkie położone nad Bugiem gminy uwzględniły ją w swoich studiach.

Stwierdzono rozbieżności w przebiegu inwestycji liniowych infrastruktury technicznej (Mapa 7). Braki ciągłości dotyczą przebiegu: ropociągu, gazociągów wysokiego ciśnienia oraz linii elektroenergetycznych najwyższego napięcia (400 kV) i wysokiego napięcia (110 kV). Nie wszystkie istniejące wały przeciwpowodziowe zostały naniesione.

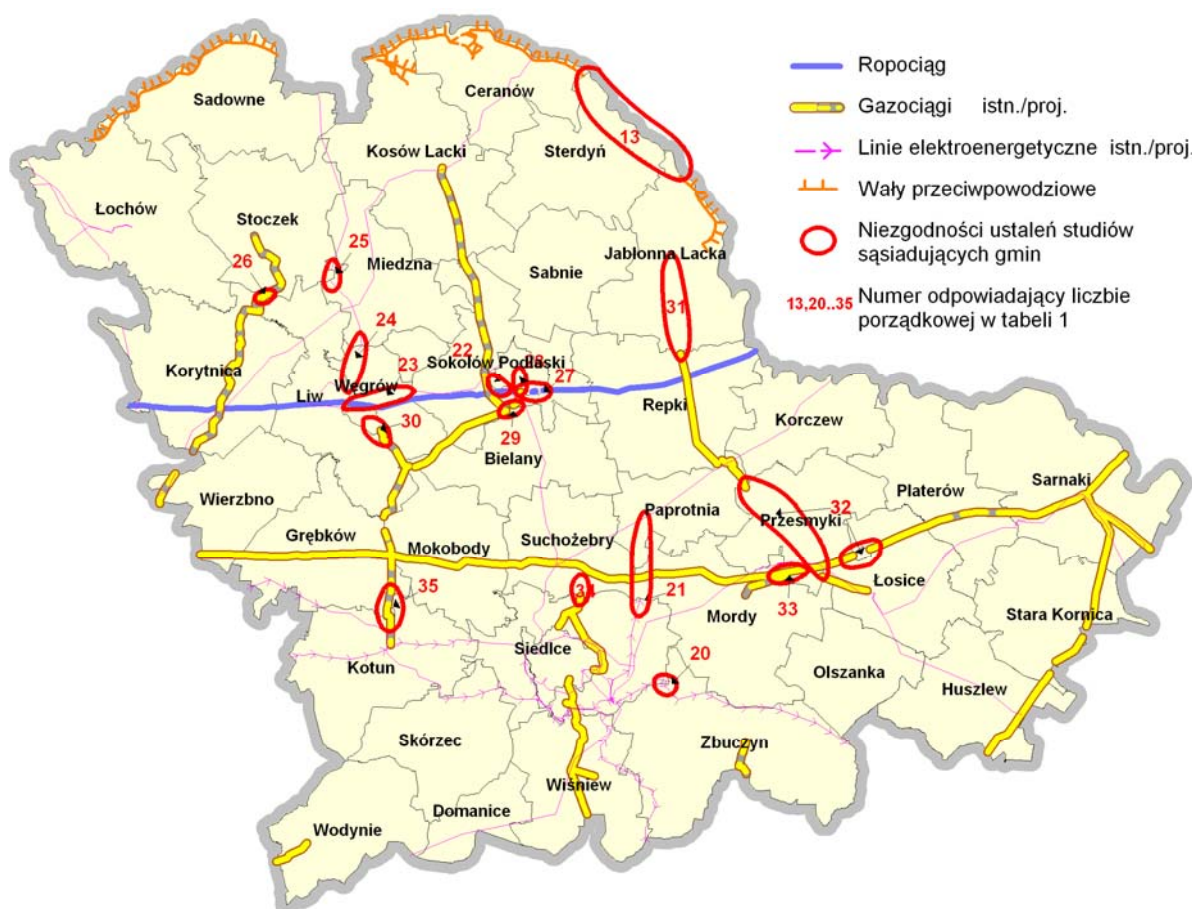
**Tabela 1. Niezgodności ustaleń studiów sąsiednich gmin**

Lp.	Sąsiednie gminy	Rodzaj niezgodności
<b>Nadbużański Park Krajobrazowy</b>		
1.	Miedzna/Kosów Lacki	Brak otuliny NPK w północno-wschodniej części gminy Miedzna.
<b>Projektowany Park Krajobrazowy Doliny Liwca</b>		
2.	Mordy/Olszanka/Zbuczyn	Na terenie gminy Olszanka brak projektowanego parku krajobrazowego. Dolina Liwca została wskazana do ochrony jako <i>obszar ochrony ekologicznej do pozostawienia w dotychczasowym użytkowaniu bez prawa zabudowy</i> .
3.	Liw/Mokobody/Siedlce	Na terenie gminy Mokobody brak kontynuacji projektowanego parku krajobrazowego.
4.	Liw/Węgrów	Na terenie Węgrowska brak projektowanego parku krajobrazowego.
5.	Liw/Korytnica	Na terenie gminy Korytnica brak kontynuacji projektowanego parku krajobrazowego. Dolina Liwca proponowana jest do ochrony jako Obszar Chronionego Krajobrazu Dolnego Liwca.
<b>Projektowany Łukowski Park Krajobrazowy</b>		
6.	Wodynie/Domanice	Na terenie gminy Wodynie brak kontynuacji projektowanego parku krajobrazowego.
<b>Projektowane powiększenie Siedlecko-Węgrowskiego Obszaru Chronionego Krajobrazu</b>		
7.	Grębków/Kotuń	Na terenie gminy Kotuń brak kontynuacji projektowanego powiększenia SWOChK obejmującego dolinę Kostrzyna.
<b>Projektowane obszary chronionego krajobrazu</b>		
8.	Skórzec/Wodynie	Na terenie gminy Wodynie brak kontynuacji projektowanego OChK obejmującego dolinę Kostrzyna. Dolina Kostrzyna wskazana jest do ochrony jako <i>obszar ochrony ekologicznej do pozostawienia w dotychczasowym użytkowaniu</i> .
9.	Łochów/Korytnica	Brak projektowanego OChK na terenie gminy Łochów.
<b>Projektowany zespół przyrodniczo-krajobrazowy</b>		
10.	Grębków/Kotuń	Rozbieżności dotyczą przeznaczenia terenów wokół projektowanego na pograniczu obu gmin zbiornika wodnego Słuchocin. W gminie Grębków są to <i>obszary ochrony ekologicznej proponowane do pozostawienia w dotychczasowym użytkowaniu oraz projektowany zespół przyrodniczo-krajobrazowy</i> . W gminie Kotuń: <i>obszary przewidywane do rozwoju zagospodarowania turystycznego projektowanego zbiornika Słuchocin oraz obszary wskazane do podejmowania zorganizowanej działalności inwestycyjnej</i> .
<b>Projektowane zbiorniki wodne</b>		
11.	Korczew/Przesmyki	Na terenie gminy Przesmyki brak kontynuacji projektowanego zbiornika Bartków.
<b>Tereny narażone na niebezpieczeństwo powodzi</b>		
12.	Siedlce/Mokobody, Suchożebry	W gminach Mokobody i Suchożebry brak naniesionych terenów zagrożenia powodziowego w dolinie Liwca, stanowiących kontynuację terenów wyznaczonych w gminie Siedlce.
<b>Wały przeciwpowodziowe</b>		
13.	Jabłonna Lacka/Sterdyń/Ceranów	Brak wału przeciwpowodziowego na terenie gminy Sterdyń i w północno-zachodniej części gminy Jabłonna Lacka.
<b>Komunikacja</b>		
14.	Kosów Lacki/Sokołów Podlaski	Na terenie gminy Kosów Lacki brak linii kolejowej. Propozycja wykorzystania terenu linii jako alternatywnego przebiegu drogi wojewódzkiej nr 627.
15.	Skórzec/Siedlce	W gminie Siedlce brak kontynuacji przebiegu projektowanej linii kolei dużych prędkości.
16.	Platerów/Sarnaki	Na terenie gminy Platerów brak kontynuacji wyznaczonego w gminie Sarnaki projektowanego odcinka drogi krajowej nr 19.
17.	Liw/Węgrów	Na terenie Węgrowska brak kontynuacji południowego wariantu projektowanego obejścia miejscowości Liw w ciągu drogi wojewódzkiej nr 637.
18.	Korczew/Repki/Jabłonna Lacka	Na terenie gminy Repki brak kontynuacji projektowanej Trasy Nadbużańskiej.
19.	Jabłonna Lacka/Sterdyń/Ceranów	Na terenie gminy Sterdyń brak kontynuacji projektowanej Trasy Nadbużańskiej.
<b>Elektroenergetyka</b>		
20.	Siedlce/Zbuczyn	Brak zgodności przebiegu projektowanej linii NN 400 kV.
21.	Siedlce/Mordy/Paprotnia	Na terenie gmin Mordy i Paprotnia brak projektowanej linii WN 110 kV.



22.	Sokołów Podlaski/miasto Sokołów Podlaski	Na terenie miasta brak istniejącej linii WN 110 kV.
23.	Liw/Węgrów/Sokołów Podlaski	Na terenie Węgrowa brak istniejącej linii WN 110 kV.
24.	Miedzna/Węgrów	Na terenie Węgrowa brak istniejącej linii WN 110 kV.
25.	Miedzna/Stoczek	Na terenie gminy Stoczek brak fragmentu istniejącej linii WN 110 kV.
<b>Gazociągi i ropociągi</b>		
26.	Stoczek/Korytnica	Niezgodność przebiegu projektowanego gazociągu wysokiego ciśnienia.
27.	Sokołów Podlaski/miasto Sokołów Podlaski	Na terenie miasta Sokołowa Podlaskiego brak ropociągu.
28.	Sokołów Podlaski/miasto Sokołów Podlaski	Na terenie miasta Sokołowa Podlaskiego brak gazociągu wysokiego ciśnienia.
29.	Bielany/Sokołów Podlaski	Na terenie gminy Bielany brak gazociągu wysokiego ciśnienia.
30.	Węgrów/Liw	Na terenie Węgrowa brak projektowanego gazociągu wysokiego ciśnienia.
31.	Jabłonna Lacka/Repki	Na terenie gminy Jabłonna Lacka brak projektowanego gazociągu wysokiego ciśnienia.
32.	Paprotnia/Przesmyki/Łosice	Na terenie gminy Przesmyki brak gazociągu wysokiego ciśnienia.
33.	Przesmyki/Mordy	Na terenie gminy Przesmyki brak projektowanego gazociągu wysokiego ciśnienia.
34.	Suchożebry/Siedlce	Na terenie gminy Suchożebry brak gazociągu wysokiego ciśnienia.
35.	Kotuń/Grębków	Niezgodność przebiegu projektowanego gazociągu wysokiego ciśnienia.

**Mapa 7. Kierunki polityki przestrzennej gmin subregionu siedleckiego - infrastruktura techniczna**



Źródło: Opracowanie MBPR na podstawie studiów uwarunkowań i kierunków zagospodarowania przestrzennego gmin

#### 4. KIERUNKI POLITYKI PRZESTRZENNEJ WYNIKAJĄCE Z USTALEŃ PLANU ZAGOSPODAROWANIA PRZESTRZENNEGO WOJEWÓDZTWA MAZOWIECKIEGO

*Plan Zagospodarowania Przestrzennego Województwa Mazowieckiego* (uchwalony przez Sejmik Województwa Mazowieckiego w roku 2004) jest dokumentem wyrażającym politykę przestrzenną Samorządu Województwa Mazowieckiego. W dokumencie tym Siedlce, jako jeden z głównych ośrodków osadniczych województwa, zostały zaliczone do kluczowych dla równoważenia rozwoju Mazowsza elementów węzłowych (*Mapa 8*). Jako ośrodkowi subregionalnemu została im przypisana rola równoważenia rozwoju na obszarze wschodniej części województwa. Z tego względu *Plan* wiąże dalszy rozwój Siedlec z poprawą funkcjonowania miasta jako jednostki obsługi ludności o znaczeniu regionalnym oraz jako ośrodka stymulującego rozwój przedsiębiorczości.

Wskazane w *Planie* pasma aktywności społecznej i gospodarczej oparto na systemach infrastruktury technicznej o znaczeniu międzynarodowym, krajowym i regionalnym. Przez subregion siedlecki przebiegają 2 transeuropejskie korytarze transportowe:

- KI Helsinki – Tallin – Ryga – Kowno – Warszawa, obejmujący północno-zachodnie tereny subregionu, położone przy linii kolejowej nr 6 (E75),
- KII Berlin – Warszawa – Mińsk Białoruski – Moskwa – Niżnyj Nowogorod, obejmujący południowe tereny subregionu, położone przy linii kolejowej nr 2 (E20) Berlin – Warszawa – Moskwa oraz drodze krajowej nr 2 Berlin – Warszawa – Terespol – Brześć, z projektowaną autostradą A2.

Oba korytarze stanowią główne osie rozwojowe subregionu siedleckiego. Ich uzupełnieniem będzie Wielka Obwodnica Mazowsza, której fragment ma przebiegać przez subregion (tworzyć ją będą: droga krajowa nr 63 na odcinku granica województwa – Siedlce – Sokołów Podlaski oraz droga wojewódzka nr 627 na odcinku Sokołów Podlaski – granica powiatu sokołowskiego).

W *Planie* określone zostały polityki przestrzenne, zawierające zespół działań mających na celu przekształcenia struktury społeczno-gospodarczej i funkcjonalno-przestrzennej województwa. Do subregionu siedleckiego adresowanych jest siedem z ośmiu polityk przestrzennych województwa, tj.:

- wspomaganie wybranych ośrodków osadniczych,
- rozwój ponadlokalnych systemów infrastruktury technicznej,
- poprawa warunków funkcjonowania środowiska przyrodniczego,
- przeciwdziałanie największym zagrożeniom,
- ochrona i wykorzystanie wartości kulturowych,
- wspieranie dotychczasowych tendencji rozwoju,
- przeciwdziałanie nadmiernym dysproporcjom rozwojowym.

Ostatnie 2 polityki dotyczą zdelimitowanych w *Planie* obszarów problemowych województwa. Subregion siedlecki położony jest w granicach dwóch obszarów problemowych:

- największych wpływów aglomeracji warszawskiej (południowa i południowo-zachodnia część subregionu), odznaczającego się wyższym poziomem rozwoju społeczno-gospodarczego niż obszary położone na krańcach województwa – do tego obszaru adresowana jest polityka wspierania dotychczasowych tendencji rozwoju;
- nadbużańskiego (północna i wschodnia część subregionu), charakteryzującego się kumulacją negatywnych zjawisk w dotychczasowym rozwoju i małymi możliwościami samodzielnego ich przewyciężenia – do tego obszaru adresowana jest polityka przeciwdziałania nadmiernym dysproporcjom rozwojowym.

Celem polityki wspomaganie rozwoju wybranych ośrodków osadniczych jest poprawa życia ich mieszkańców oraz zwiększenie pozytywnego oddziaływania tych ośrodków na otaczające tereny w zakresie obsługi ludności. W subregionie siedleckim w grupie wybranych do wspomaganie rozwoju miast i miejscowości gminnych znalazły się:

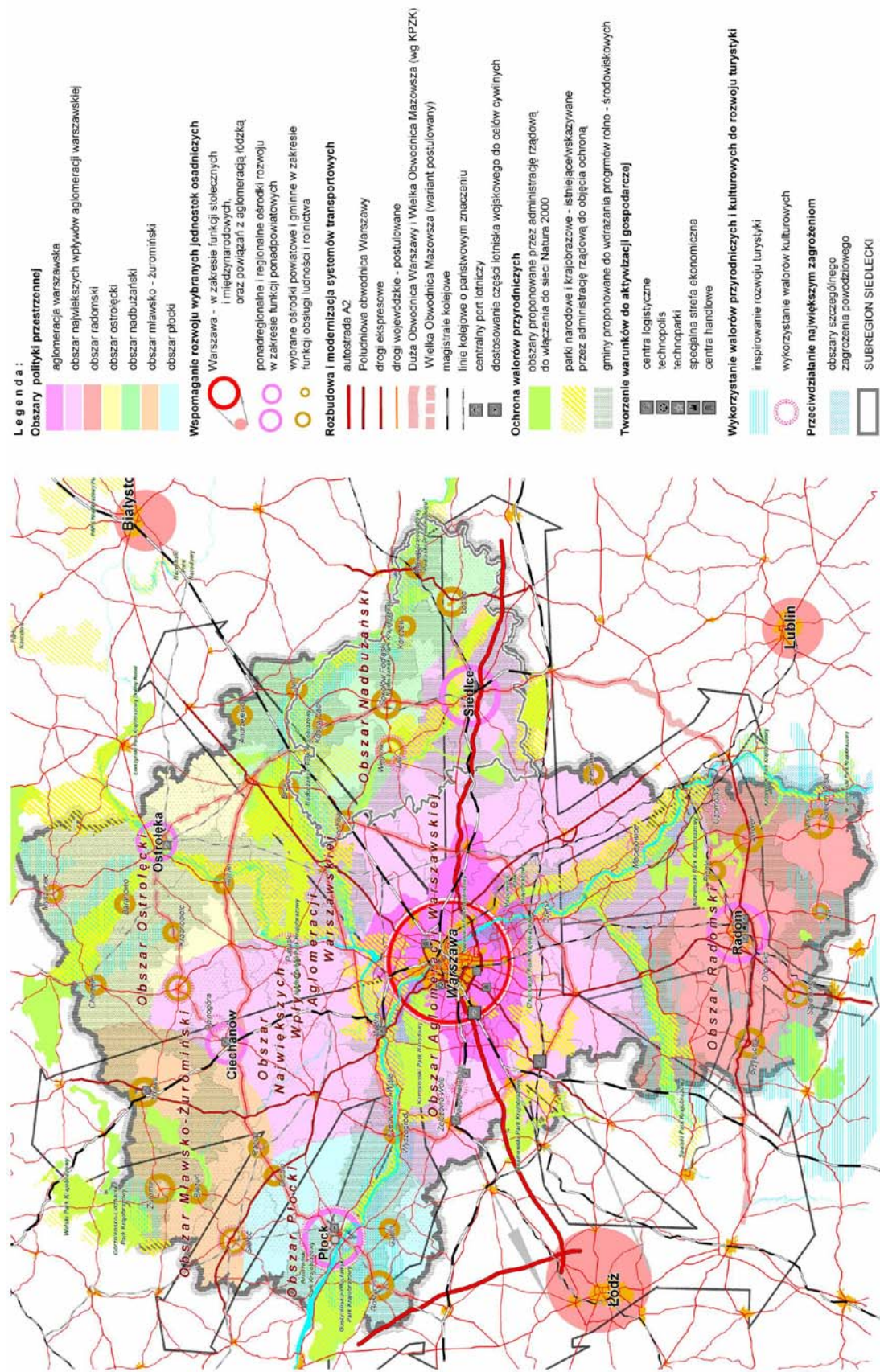
- Siedlce – jako ponadregionalny ośrodek równoważenia rozwoju,
- Kosów Lacki, Łochów, Łosice, Sokołów Podlaski, Węgrów oraz Korczew i Sarnaki – jako wielofunkcyjne ośrodki aktywizacji rejonów.

Polityka rozwoju ponadlokalnych systemów infrastruktury technicznej obejmuje cele i działania dotyczące systemów: transportowych, energetycznych, telekomunikacyjnych, wodociągowo-kanalizacyjnych oraz bezpieczeństwa i obronności.

Najważniejsze zadania tej polityki przestrzennej, adresowane do subregionu siedleckiego, to:

- w zakresie rozwoju systemów transportowych:
  - budowa autostrady A2 (południowe tereny powiatu siedleckiego),
  - budowa (przebudowa) drogi ekspresowej S19 Kuźnica Białostocka – Lublin –Rzeszów (powiat łosicki),
  - budowa (przebudowa) dróg krajowych: nr 2 (południowe tereny powiatu siedleckiego) i nr 62 (powiaty: węgrowski i sokołowski),
  - dostosowanie do standardu klasy GP (główna ruchu przyspieszonego) dróg tworzących Wielką Obwodnicę Mazowsza z wykorzystaniem drogi krajowej nr 63 (powiaty: siedlecki i sokołowski) i drogi wojewódzkiej nr 627 (powiat sokołowski),
  - utrzymanie odpowiednich standardów dróg krajowych tworzących Dużą Obwodnicę Warszawy: nr 50 i nr 62 (w rejonie Łochowa),
  - budowa obejść w ciągach dróg wojewódzkich na obszarach zurbanizowanych dla zmniejszenia uciążliwości ruchu tranzytowego (m.in. dla Węgrowa), budowa nowej przeprawy mostowej na Bugu w Kózkach (gmina Sarnaki, powiat łosicki),
  - rozwój systemów transportowych Siedlec, jako regionalnego węzła transportowego, poprzez modernizację i rozbudowę istniejących układów drogowych (trasy obwodowe),
  - kontynuacja modernizacji linii kolejowych: E20 Warszawa – Terespol (powiat siedlecki) i E75 Zielonka – Kuźnica Białostocka (powiat węgrowski),
  - rozwój regionalnego centrum logistycznego w Siedlcach, integrującego system drogowo-kolejowy;
- w zakresie rozwoju infrastruktury telekomunikacyjnej:
  - rozwój światłowodowej infrastruktury telekomunikacyjnej obejmującej swym zasięgiem wszystkie miasta i siedziby gmin oraz rozbudowę automatycznych połączeń międzymiastowych,
  - rozwój technik radiokomunikacyjnych oraz innych systemów łączności bezprzewodowej,
  - tworzenie rozwiązań dających możliwość korzystania z rozwijającej się infrastruktury informatycznej;
- w zakresie rozwoju systemów energetycznych:
  - planowana linia przesyłowa WN Miłosna – Siedlce (Ujrzanów),
  - dopuszczenie przebudowy istniejących linii elektroenergetycznych o napięciu 220 kV na linie o napięciu 400 kV lub na linie wielotorowe (wielonapięciowe),
  - modernizacja i budowa linii przesyłowych i stacji 110/15 kV oraz modernizacja sieci średniego i niskiego napięcia,
  - rozbudowa gazociągów wysokiego ciśnienia;
- w zakresie rozwoju systemów wodociągowo-kanalizacyjnych (ponadlokalnych):
  - wspieranie budowy i rozbudowy systemów zbiorowego zaopatrzenia w wodę w małych miastach i na obszarach wiejskich, szczególnie w zwartych systemach osadniczych,
  - wyposażenie w komunalne kanalizacje i oczyszczalnie ścieków grup jednostek osadniczych o skupionej zabudowie, przede wszystkim na terenach wiejskich niedoinwestowanych w tym zakresie,
  - sukcesywną sanitację terenów o zabudowie rozproszonej na obszarach wiejskich i miejskich.

Mapa 8. Plan Zagospodarowania Przestrzennego Województwa Mazowieckiego. Kierunki polityki polityki przestrzennej



Źródło: Opracowanie MBPR

Celem polityki poprawy warunków funkcjonowania środowiska przyrodniczego, adresowanej do obszaru całego województwa, jest:

- ochrona walorów przyrodniczych polegająca na stworzeniu spójnego systemu obszarów chronionych przez:
  - wzmocnienie ochrony unikatowych dolin rzecznych,
  - zapewnienie ciągłości powiązań przyrodniczych,
  - objęcie ochroną obszarów wodno-błotnych,
  - zwiększenie lesistości i ochronę lasów;
- poprawa standardów środowiska poprzez:
  - zachowanie korzystnych warunków aerosanitarnych,
  - racjonalizację gospodarki wodnej,
  - ochronę gleb,
  - porządkowanie gospodarki odpadami.

Zgodnie z ustaleniami *Planu*, w granicach subregionu siedleckiego znalazły się obszary predestynowane do objęcia ochroną prawną w formie:

- parków krajobrazowych, obejmujących:
  - dolinę górnego Liwca (powiaty: siedlecki i węgrowski),
  - fragment Lasów Łukowskich (południowe tereny powiatu siedleckiego),
  - powiększenie Nadbużańskiego Parku Krajobrazowego (wschodnie tereny powiatu sokołowskiego);
- obszarów chronionego krajobrazu, obejmujących:
  - dolinę Liwca (powiaty: siedlecki i węgrowski),
  - dolinę Kostrzynia (powiaty: siedlecki i węgrowski);
- Europejskiej Sieci Ekologicznej Natura 2000.

Wśród wymienionych w *Planie* głównych zadań w zakresie racjonalizacji gospodarki wodnej znalazła się budowa zbiornika wodnego Niewiadoma na rzece Cetynia (gmina Sabnie, powiat sokołowski).

Celem polityki ochrony i wykorzystania wartości kulturowych jest kształtowanie tożsamości kulturowej Mazowsza, przede wszystkim poprzez ochronę obszarów o najcenniejszych elementach krajobrazu kulturowego i historycznego. W subregionie siedleckim polityka ta adresowana jest w szczególności do Siedlec i Węgrowa (zaliczonych do grupy najcenniejszych miast historycznych). Ponadto *Plan* wskazuje do ochrony obszary o najcenniejszych elementach krajobrazu kulturowego i historycznego. Zgodnie z ustaleniami *Planu*, w granicach subregionu siedleckiego znajdują się obszary (układy) predestynowane do:

- objęcia ochroną prawną cennych krajobrazów kulturowych: Liw – Starawieś,
- ochrony krajobrazu kulturowego wsi i małych miast: Węgrów,
- kreowania, jako ośrodków tożsamości kulturowej regionu, miejscowości: Chlewiska, Liw, Siedlce, Węgrów,
- objęcia ochroną prawną najcenniejszych układów ruralistycznych: Ceranów, Korczew, Korytnica, Mierzvice (gmina Sarnaki), Przesmyki, Szczeglacin (gmina Korczew),
- objęcia ochroną prawną zachowanych układów urbanistycznych: Kosów Lacki, Liw,
- objęcia ochroną najważniejszych miejsc pamięci narodowej i obszarów tożsamości historycznej.

Polityka przeciwdziałania największym zagrożeniom ma na celu głównie zapewnienie przepływu wielkich wód oraz ochronę przeciwpowodziową. W subregionie siedleckim najważniejszym działaniem w zakresie ochrony przeciwpowodziowej, zgodnie z ustaleniami *Planu*, jest modernizacja wałów przeciwpowodziowych na Bugu oraz prowadzenie robót utrzymaniowych na rzekach.

Dla południowej i południowo-zachodniej części subregionu siedleckiego, znajdujących się w wyznaczonym *Planiem* obszarze największych wpływów aglomeracji warszawskiej, przyjęto politykę wspierania dotychczasowych kierunków rozwoju, polegającą na:

- umacnianiu ośrodka subregionalnego Siedlce poprzez rozwój miasta i dalszą koncentrację w nim jednostek infrastruktury społecznej (szkolnictwo wyższe i lecznictwo specjalistyczne) i okołobiznesowej (instytucje finansowe, ubezpieczeniowe i doradcze),

- doskonaleniu i dalszym rozwoju systemu transportowego poprzez realizację następujących zadań:
  - rozbudowę i przebudowę dróg, zwłaszcza położonych w europejskich korytarzach transportowych,
  - modernizację i rozbudowę dróg wojewódzkich,
  - modernizację linii kolejowych;
- rozwoju turystyki z wykorzystaniem istniejącej bazy, wartości kulturowych i walorów przyrodniczych,
- zachowaniu ochrony obszarów cennych przyrodniczo oraz wartości środowiska kulturowego.

Dla północnej i wschodniej części subregionu siedleckiego, położonych w wyznaczonym *Planem* obszarze nadbużańskim, przyjęto politykę przeciwdziałania nadmiernym dysproporcjom rozwojowym (mającą na celu łagodzenie dysproporcji w poziomie rozwoju społecznego i gospodarczego województwa), wspierającą następujące działania:

- wspomaganie rozwoju ośrodków powiatowych: Łosic, Sokołowa Podlaskiego i Węgrowsa oraz gminnych: Korczewa, Kosowa Lackiego, Łochowa i Sarnak w zakresie funkcji obsługi ludności i rolnictwa,
- realizację inwestycji infrastrukturalnych, zwłaszcza:
  - poprawę standardów technicznych drogi wojewódzkiej nr 627, tworzącej fragment Wielkiej Obwodnicy Mazowsza,
  - dostosowanie drogi krajowej nr 19 do parametrów drogi ekspresowej, z uwzględnieniem obejść terenów intensywnie zainwestowanych i budową nowego mostu na Bugu,
  - modernizację dróg tworzących projektowany nadbużański szlak turystyczny;
- rozwój turystyki z wykorzystaniem walorów przyrodniczych doliny Bugu i kulturowych (Węgrów, Liw, Treblinka),
- podnoszenie poziomu produkcji rolnej poprzez dalszy rozwój jej specjalizacji (mleczarstwo) i wdrażanie ekologicznych form produkcji,
- zachowanie ochrony obszarów cennych przyrodniczo oraz wartości środowiska kulturowego.

## 5. NIEZGODNOŚCI USTALEŃ STUDIÓW Z PLANEM ZAGOSPODAROWANIA PRZESTRZENNEGO WOJEWÓDZTWA MAZOWIECKIEGO

*Plan Zagospodarowania Przestrzennego Województwa Mazowieckiego* został uchwalony 7 czerwca 2004 roku. W tym czasie wszystkie gminy subregionu siedleckiego posiadały już obowiązujące studia uwarunkowań i kierunków zagospodarowania przestrzennego, a w wielu z nich występowały niezgodności z ustaleniami *Planu* oraz zmienionymi w międzyczasie przepisami w zakresie ochrony przyrody, ochrony zabytków i innych. Pomimo ustawowego obowiązku przeprowadzania oceny aktualności opracowań planistycznych przynajmniej raz w czasie kadencji rady gminy, od roku 2004 tylko 5 gmin (Huszlew, Kosów Lacki, Łochów, Siedlce oraz miasto Siedlce) sporządziło i uchwaliło nowe studia (obecnie aktualizowanych jest 14 studiów – *Mapa 3*).

Najwięcej niezgodności pomiędzy studiami gmin a *Planem Zagospodarowania Przestrzennego Województwa Mazowieckiego* dotyczy obszarów sieci Natura 2000 (*Tabela 2*). *Plan* wskazuje obszary do objęcia tą formą ochrony w dwudziestu pięciu gminach subregionu siedleckiego, a uwzględniają ją jedynie studia uchwalone po roku 2004. Niezgodności, choć w mniejszym zakresie, dotyczą również innych form ochrony przyrody. *Plan* wskazuje objęcie ochroną w formie parków krajobrazowych cennych przyrodniczo terenów doliny Liwca, doliny Bugu (powiększenie Nadbużańskiego Parku Krajobrazowego) i Lasów Łukowskich, czego nie przewidują studia gmin położonych w tych obszarach: Mokobody, Olszanka, Sterdyń, Wodynie.

Niezgodności z *Planem* dotyczą także, wyznaczonych w tym dokumencie, obszarów szczególnego zagrożenia powodziowego, położonych w dolinie Bugu. Studia nadbużańskich gmin: Cerańów, Jabłonna Lacka, Korczew, Platerów, Sadowne, Sterdyń nie uwzględniają terenów zagrożonych powodzią.

Kierunki rozwoju komunikacji określone w studiach i *Planie* są zgodne w zakresie projektowanej autostrady A2. Przebieg autostrady został uwzględniony w dokumentach wszystkich gmin, których dotyczy. Gmina Zbuczyn przewidziała w swoim studium alternatywny wariant przebiegu autostrady.

Kilka niezgodności dotyczy natomiast projektowanej przebudowy dróg krajowych. W studium gminy Łochów nie zostały uwzględnione ustalenia *Planu* dotyczące budowy obejścia miasta Łochowa w ciągu drogi krajowej nr 50, a w studium gminy Platerów obejścia wsi gminnej oraz budowy nowego mostu na Bugu w ciągu drogi krajowej nr 19.

**Tabela 2. Niezgodności ustaleń studiów gmin z ustaleniami *Planu Zagospodarowania Przestrzennego Województwa Mazowieckiego* (dotyczące przedsięwzięć i inwestycji celu publicznego o znaczeniu ponadlokalnym)**

Lp.	Gmina	Rodzaj niezgodności
<b>Obszary predestynowane do objęcia ochroną w formie sieci Natura 2000</b>		
1.	Ceranów, Grębków, Jabłonna Lacka, Korczew, Korytnica, Kotuń, Liw, Mokobody, Mordy, Olszanka, Platerów, Repki, Sadowne, Sarnaki, m. Siedlce, Skórzec, Sterdyń, Stoczek, Suchożebry, Wierzbno, Wodynie, Zbuczyn	Brak obszarów Natura 2000.
<b>Powiększenie Nadbużańskiego Parku Krajobrazowego</b>		
2.	Sterdyń	Brak projektowanego powiększenia NPK.
3.	Sabnie	Obszar proponowany do ochrony: w studium – park, w <i>Planie</i> – otulina parku.
<b>Projektowany Park Krajobrazowy Dolina Liwca</b>		
4.	Mokobody, Olszanka	Brak projektowanego parku krajobrazowego.
<b>Projektowany Łukowski Park Krajobrazowy</b>		
5.	Wodynie	Brak zmiany statusu ŁOChK na park krajobrazowy.
<b>Powiększenie Siedlecko-Węgrowskiego Obszaru Chronionego Krajobrazu</b>		
6.	Kotuń	Brak projektowanego obszaru chronionego krajobrazu obejmującego dolinę Kostrzyna.
7.	Wiśniew	Brak projektowanego powiększenia obszaru chronionego krajobrazu obejmującego tereny położone w dolinie Muchawki.
<b>Projektowany Obszar Chronionego Krajobrazu Dolina Liwca</b>		
8.	Liw	Tereny położone w dolinie Liwca proponowane są do ochrony w formie parku krajobrazowego.
9.	Łochów	Tereny projektowane w <i>Planie</i> jako obszar chronionego krajobrazu, w studium są objęte ochroną w formie obszarów Natura 2000.
<b>Obszary szczególnego zagrożenia powodziowego</b>		
10.	Sadowne, Ceranów, Sterdyń, Jabłonna Lacka, Korczew, Platerów	Brak terenów zagrożenia powodziowego w dolinie Bugu.
<b>Komunikacja</b>		
11.	Zbuczyn	W studium przewidziano 2 warianty przebiegu autostrady. Wariant południowy jest zgodny z ustaleniami <i>Planu</i> .
12.	Kotuń, Skórzec	W studiach uwzględniono projektowaną linię kolei dużych prędkości. <i>Plan</i> nie ustala jej przebiegu.
13.	Kosów Lacki	W studium po śladzie linii kolejowej wysowano alternatywny przebieg drogi wojewódzkiej nr 627. <i>Plan</i> nie przewidywał takiej sytuacji.
14.	Łochów	Brak projektowanej obwodnicy miasta w ciągu drogi krajowej nr 50.
15.	Platerów, Sarnaki	Brak ciągłości projektowanej zmiany przebiegu drogi krajowej nr 19.
16.	Korytnica	Brak projektowanego obejścia wsi Pniewnik w ciągu drogi wojewódzkiej nr 637.
17.	Sadowne, Ceranów, Repki, Sarnaki	W studiach brak mostów na Bugu.
<b>Projektowana Trasa Nadbużańska</b>		
18.	Repki, Sterdyń, Sadowne	W studiach nie uwzględniono projektowanej Trasy Nadbużańskiej.
<b>Energetyka</b>		
19.	Miasto Sokółów Podlaski	W studium brak ropociągu.

Występują także rozbieżności w zakresie komunikacji kolejowej. W studiach gmin: Kotuń i Skórzec planowana jest linia kolei dużych prędkości, a w studium gminy Kosów Lacki likwidacja linii kolejowej nr 34 Siedlce – Ostrołęka (o znaczeniu lokalnym) i wykorzystanie terenów kolejowych pod alternatywny przebieg drogi wojewódzkiej nr 627 – inwestycji tych nie przewiduje *Plan*.

Kierunki rozwoju systemów energetycznych pozostają spójne z kierunkami określonymi *Planem*.

## 6. PODSUMOWANIE I WNIOSKI

Analiza kierunków polityki przestrzennej samorządów lokalnych subregionu siedleckiego, określonych w studiach uwarunkowań i kierunków zagospodarowania przestrzennego gmin, wykazała następujące tendencje i problemy:

- w strukturze funkcjonalno-przestrzennej gmin wiejskich subregionu siedleckiego dominują obszary otwarte, wskazane do utrzymania dotychczasowego przeznaczenia terenów (związanego z produkcją rolną i leśną),
- obszary zainwestowania, wskazane do adaptacji lub przekształceń istniejącej zabudowy oraz rozwoju inwestycji koncentrują się głównie w miastach, wsiach gminnych oraz wzdłuż ciągów komunikacyjnych,
- zjawiskiem niekorzystnym dla kształtowania struktury przestrzennej jest nagminne wyznaczanie terenów projektowanej zabudowy wzdłuż istniejących dróg, co jest szczególnym problemem w przypadku dróg wyższych klas,
- w kierunkach polityki przestrzennej większości gmin położonych w obszarach o wysokich walorach przyrodniczo-kulturowych brak jest ustaleń dotyczących przekształcania zagospodarowania przestrzennego w celu rozwoju funkcji turystycznych (z wyjątkiem terenów budownictwa lotniskowego),
- w studiach występują liczne niezgodności na stykach gmin dotyczące lokalizacji inwestycji celu publicznego o znaczeniu ponadlokalnym, które dotyczą głównie planowanych form ochrony przyrody oraz inwestycji liniowych infrastruktury technicznej,
- większości studiów nie uwzględnia obszarów ochrony przyrody Natura 2000, co powoduje nieaktualność tych studiów ze względu na brak zgodności z obowiązującymi przepisami oraz *Planem Zagospodarowania Przestrzennego Województwa Mazowieckiego*,
- w wielu studiach gmin występują ponadto niezgodności z *Planem* w zakresie pozostałych form ochrony przyrody, systemu komunikacyjnego oraz terenów zagrożonych powodzią.

W związku z wykazaną niespójnością dokumentów planistycznych, kształtujących politykę przestrzenną w obszarze subregionu siedleckiego, konieczne jest zintensyfikowanie działań na rzecz egzekwowania:

- zgodności dokumentów planowania przestrzennego sporządzanych przez gminy z obowiązującymi przepisami oraz dokumentami planistycznymi samorządu województwa – szczególnie w zakresie inwestycji celu publicznego o znaczeniu wojewódzkim i krajowym,
- rzetelnego uzgadniania przez sąsiadujące samorzady lokalne zagospodarowania przestrzennego na stykach gmin (obecnie istnieje jedynie procedura opiniowania, a przepisy nie precyzują jego zakresu).



## SŁOWNIK POJĘĆ I SKRÓTÓW

**AGC** – umowa europejska o głównych międzynarodowych liniach kolejowych, podpisana w Genewie 31 maja 1985 roku.

**AGTC** – umowa europejska o głównych międzynarodowych liniach kolejowych transportu kombinowanego i obiektach towarzyszących, podpisana w Genewie 1 lutego 1991 roku.

**Inwestycja celu publicznego** – zgodnie z art. 2 pkt 5 *Ustawy z dnia 27 marca 2003 r. o planowaniu i zagospodarowaniu przestrzennym* (Dz. U. Nr 80, poz. 717 z późn. zm.) – działania o znaczeniu lokalnym (gminnym) i ponadlokalnym (powiatowym, wojewódzkim i krajowym), stanowiące realizację celów, o których mowa w art. 6 *Ustawy z dnia 21 sierpnia 1997 r. o gospodarce nieruchomościami* (Dz. U. z 2010 r. Nr 102, poz. 651 z późn. zm.).

**Obszar Natura 2000** – zgodnie z art. 5 pkt 2b *Ustawy z dnia 16 kwietnia 2004 r. o ochronie przyrody* (Dz. U. z 2009 r. Nr 151, poz. 1220 z późn. zm.) – obszar specjalnej ochrony ptaków, specjalny obszar ochrony siedlisk lub obszar mający znaczenie dla Wspólnoty, utworzony w celu ochrony populacji dziko występujących ptaków, lub siedlisk przyrodniczych lub gatunków będących przedmiotem zainteresowania Wspólnoty.

**Obszar problemowy** – zgodnie z art. 2 pkt 7 *Ustawy z dnia 27 marca 2003 r. o planowaniu i zagospodarowaniu przestrzennym* (Dz. U. Nr 80, poz. 717 z późn. zm.) jest to obszar szczególnego zjawiska z zakresu gospodarki przestrzennej lub występowania konfliktów przestrzennych wskazany w planie zagospodarowania przestrzennego województwa lub określony w studium uwarunkowań i kierunków zagospodarowania przestrzennego gminy.

**OMW** – Obszar Metropolitalny Warszawy.

**Ośrodek subregionalny** – uogólnione określenie wyznaczonego w *Planie Zagospodarowania Przestrzennego Województwa Mazowieckiego* ponadregionalnego ośrodka rozwoju w zakresie funkcji ponadpowiatowych.

**Plan Zagospodarowania Przestrzennego Województwa Mazowieckiego** – dokument wyrażający politykę przestrzenną Samorządu Województwa Mazowieckiego.

**Polityka przestrzenna** – zespół działań zmierzających do przekształcania struktury funkcjonalno-przestrzennej województwa (gminy), zmierzających do wykorzystania zróżnicowanych cech przestrzeni województwa (gminy) w sposób zapewniający osiągnięcie strategicznych celów rozwoju.

## MATERIAŁY ŹRÓDŁOWE

*Studium uwarunkowań i kierunków zagospodarowania przestrzennego gminy Bielany*, Uchwała Nr XXIX/133/1998 Rady Gminy w Bielanych z dnia 12 czerwca 1998 roku.

*Studium uwarunkowań i kierunków zagospodarowania przestrzennego gminy Ceranów*, Uchwała Nr XXXIII/151/2002 Rady Gminy w Ceranowie z dnia 26 czerwca 2002 roku.

*Studium uwarunkowań i kierunków zagospodarowania przestrzennego gminy Domanice*, Uchwała Nr XII/94/2000 Rady Gminy Domanice z dnia 27 kwietnia 2000 roku.

*Studium uwarunkowań i kierunków zagospodarowania przestrzennego gminy Grębków*, Uchwała Nr XIV/75/2000 Rady Gminy w Grębkowie z dnia 27 kwietnia 2000 roku.

*Studium uwarunkowań i kierunków zagospodarowania przestrzennego gminy Huszlew*, Uchwała Nr XXX/125/2008 Rady Gminy Huszlew z dnia 18 grudnia 2008 roku.

*Studium uwarunkowań i kierunków zagospodarowania przestrzennego gminy Jabłonna Lacka*, Uchwała Nr XVIII/129/2000 Rady Gminy Jabłonna Lacka z dnia 10 listopada 2000 roku.

*Studium uwarunkowań i kierunków zagospodarowania przestrzennego gminy Korczew*, Uchwała Nr XX/159/2001 Rady Gminy w Korczewie z dnia 29 czerwca 2001 roku.

*Studium uwarunkowań i kierunków zagospodarowania przestrzennego gminy Korytnica*, Uchwała Nr XVI/89/2000 Rady Gminy w Korytnicy z dnia 29 czerwca 2000 roku.

*Studium uwarunkowań i kierunków zagospodarowania przestrzennego miasta i gminy Kosów Lacki*, Uchwała Nr IV/25/2007 Rady Miasta i Gminy Kosów Lacki z dnia 22 stycznia 2007 roku.

*Studium uwarunkowań i kierunków zagospodarowania przestrzennego gminy Kotuń*, Uchwała Nr XVI/100/2000 Rady Gminy w Kotuniu z dnia 7 sierpnia 2000 roku.

*Studium uwarunkowań i kierunków zagospodarowania przestrzennego gminy Liw*, Uchwała Nr XIX/159/2000 Rady Gminy Liw z dnia 19 grudnia 2000 roku.

*Studium uwarunkowań i kierunków zagospodarowania przestrzennego gminy Łochów* Uchwała Nr XLIII/413/2006 Rady Miejskiej w Łochowie z dnia 6 września 2006 roku.

*Studium uwarunkowań i kierunków zagospodarowania przestrzennego miasta i gminy Łosice*, Uchwała Nr XXV/175/2000 Rady Miasta i Gminy Łosice z dnia 21 września 2000 roku.

*Studium uwarunkowań i kierunków zagospodarowania przestrzennego gminy Miedzna*, Uchwała Nr XIV/79/2000 Rady Gminy w Miedznie z dnia 25 lutego 2000 roku.

*Studium uwarunkowań i kierunków zagospodarowania przestrzennego gminy Mokobody*, Uchwała Nr XX/169/1997 Rady Gminy w Mokobodach z dnia 30 grudnia 1997 roku.

*Studium uwarunkowań i kierunków zagospodarowania przestrzennego gminy Mordy*, Uchwała Nr XVII/84/2000 Rady Miejskiej w Mordach z dnia 10 marca 2000 roku.

*Studium uwarunkowań i kierunków zagospodarowania przestrzennego gminy Olszanka*, Uchwała Nr XIV/121/2000 Rady Gminy Olszanka z dnia 24 lutego 2000 roku.

*Studium uwarunkowań i kierunków zagospodarowania przestrzennego gminy Paprotnia*, Uchwała Nr XIX/110/2000 Rady Gminy Paprotnia z dnia 23 listopada 2000 roku.

*Studium uwarunkowań i kierunków zagospodarowania przestrzennego gminy Platerów*, Uchwała Nr XXVII/137/2002 Rady Gminy w Platerowie z dnia 22 kwietnia 2002 roku.

*Studium uwarunkowań i kierunków zagospodarowania przestrzennego gminy Przesmyki*, Uchwała Nr IX/50/1999 Rady Gminy w Przesmykach z dnia 22 grudnia 1999 roku.

*Studium uwarunkowań i kierunków zagospodarowania przestrzennego gminy Repki*, Uchwała Nr VII/56/1999 Rady Gminy Repki z dnia 28 kwietnia 1999 roku.

*Studium uwarunkowań i kierunków zagospodarowania przestrzennego gminy Sabnie*, Uchwała Nr XII/64/1999 Rady Gminy w Sabniach z dnia 28 grudnia 1999 roku.

*Studium uwarunkowań i kierunków zagospodarowania przestrzennego gminy Sadowne*, Uchwała Nr XXIX/188/2001 Rady Gminy Sadowne z dnia 27 czerwca 2001 roku.

*Studium uwarunkowań i kierunków zagospodarowania przestrzennego gminy Sarnaki*, Uchwała Nr XXVII/176/2002 Rady Gminy Sarnaki z dnia 8 sierpnia 2002 roku.

*Studium uwarunkowań i kierunków zagospodarowania przestrzennego gminy Siedlce*, Uchwała Nr XXIV/164/2008 Rady Gminy Siedlce z dnia 30 października 2008 roku.

*Studium uwarunkowań i kierunków zagospodarowania przestrzennego gminy Skórcz*, Uchwała Nr XXIV/150/1997 Rady Gminy w Skórcu z dnia 21 kwietnia 1997 roku.

*Studium uwarunkowań i kierunków zagospodarowania przestrzennego gminy Sokółów Podlaski* Uchwała Nr VII/52/1999 Rady Gminy w Sokółowie Podlaskim z dnia 27 kwietnia 1999 roku.

*Studium uwarunkowań i kierunków zagospodarowania przestrzennego gminy Stara Kornica*, Uchwała Nr XXII/149/2002 Rady Gminy w Starej Kornicy z dnia 28 lutego 2002 roku.

*Studium uwarunkowań i kierunków zagospodarowania przestrzennego gminy Sterdyń*, Uchwała Nr XI/75/1999 Rady Gminy w Sterdyni z dnia 9 grudnia 1999 roku.

*Studium uwarunkowań i kierunków zagospodarowania przestrzennego gminy Stoczek*, Uchwała Nr XXXI/164/1998 Rady Gminy w Stoczku z dnia 15 czerwca 1998 roku.

*Studium uwarunkowań i kierunków zagospodarowania przestrzennego gminy Suchożebry*, Uchwała Nr XVII/81/2000 Rady Gminy Suchożebry z dnia 5 października 2000 roku.

*Studium uwarunkowań i kierunków zagospodarowania przestrzennego gminy Wierzbno*, Uchwała Nr XVIII/87/2000 Rady Gminy w Wierzbnie z dnia 24 maja 2000 roku.

*Studium uwarunkowań i kierunków zagospodarowania przestrzennego gminy Wiśniew*, Uchwała Nr XVII/117/2001 Rady Gminy Wiśniew z dnia 6 marca 2001 roku.

*Studium uwarunkowań i kierunków zagospodarowania przestrzennego gminy Wodynie*, Uchwała Nr XXII/130/2001 Rady Gminy w Wodyniach z dnia 26 lutego 2001 roku.

*Studium uwarunkowań i kierunków zagospodarowania przestrzennego gminy Zbuczyn Poduchowny*, Uchwała Nr XXII/113/2000 Rady Gminy Zbuczyn Poduchowny z dnia 28 listopada 2000 roku.

*Studium uwarunkowań i kierunków zagospodarowania przestrzennego miasta Siedlce*, Uchwała Nr XXXIX/620/2005 Rady Miasta Siedlce z dnia 24 listopada 2005 roku.

*Studium uwarunkowań i kierunków zagospodarowania przestrzennego miasta Sokółów Podlaski*, Uchwała Nr XIV/68/1999 Rady Miejskiej w Sokółowie Podlaskim z dnia 29 lipca 1999 roku.

*Studium uwarunkowań i kierunków zagospodarowania przestrzennego miasta Węgrów*, Uchwała Nr XV/77/1999 Rady Miejskiej w Węgrowie z dnia 28 grudnia 1999 roku.

*Plan Zagospodarowania Przestrzennego Województwa Mazowieckiego*, 2004, Samorząd Województwa Mazowieckiego, Warszawa (Dziennik Urzędowy Województwa Mazowieckiego Nr 217, poz. 5811 z dnia 28 sierpnia 2004 roku).

*Tendencje i kierunki rozwoju subregionu siedleckiego*, 2008 Mazowieckie Biuro Planowania Regionalnego w Warszawie, Warszawa-Siedlce.

*Rozporządzenie Ministra Środowiska z dnia 21 lipca 2004 r. w sprawie obszarów specjalnej ochrony ptaków Natura 2000*, Dziennik Ustaw Nr 229, poz. 2313 (z późn. zm.).

*Ustawa z dnia 27 marca 2003 r. o planowaniu i zagospodarowaniu przestrzennym*, Dziennik Ustaw Nr 80, poz. 717 (z późn. zm.).

*Ustawa z dnia 5 czerwca 1998 r. o samorządzie województwa*, tekst jednolity Dziennik Ustaw z 2001 r., Nr 142, poz. 1590 (z późn. zm.)

*Ustawa z dnia 8 marca 1990 r. o samorządzie gminnym*, tekst jednolity Dziennik Ustaw z 2001 r. Nr 142, poz. 1591 (z późn. zm.).

*Ustawa z dnia 16 kwietnia 2004 r. o ochronie przyrody*, tekst jednolity Dziennik Ustaw z 2009 r. Nr 151, poz. 1220 (z późn. zm.).

*Ustawa z dnia 23 lipca 2003 r. o ochronie zabytków i opiece nad zabytkami*, Dziennik Ustaw Nr 162, poz. 1568 (z późn. zm.).

## **SPIS MAP**

Mapa 1. Położenie subregionu siedleckiego .....	5
Mapa 2. Schemat sieci osadniczej subregionu siedleckiego .....	6
Mapa 3. Studia uwarunkowań i kierunków zagospodarowania przestrzennego gmin subregionu siedleckiego według roku uchwalenia – stan w dniu 30 września 2009 roku.....	8
Mapa 4. Kierunki polityki przestrzennej gmin subregionu siedleckiego .....	11
Mapa 5. Kierunki polityki przestrzennej gmin subregionu siedleckiego – ochrona środowiska przyrodniczego.....	14
Mapa 6. Kierunki polityki przestrzennej gmin subregionu siedleckiego – komunikacja.....	15
Mapa 7. Kierunki polityki przestrzennej gmin subregionu siedleckiego – infrastruktura techniczna ..	17
Mapa 8. <i>Plan Zagospodarowania Przestrzennego Województwa Mazowieckiego</i> . Kierunki polityki przestrzennej .....	20

## **SPIS RYCIN**

Ryc. 1. Przykłady różnic w sposobie graficznego zapisu ustaleń studiów uwarunkowań i kierunków zagospodarowania przestrzennego gmin .....	8
---	---

## **SPIS TABEL**

Tabela 1. Niezgodności ustaleń studiów sąsiednich gmin .....	16
Tabela 2. Niezgodności ustaleń studiów gmin z ustaleniami <i>Planu Zagospodarowania Przestrzennego Województwa Mazowieckiego</i> (dotyczące przedsięwzięć i inwestycji celu publicznego o znaczeniu ponadlokalnym) .....	23

## ABSTRACT

The study is synthesis of spatial policy directions in local governments of Siedlce Subregion which are contained in communities' studies of conditions and directions of spatial development. The subject of the study is 38 studies of communities situated in borders of Siedlce Subregion (including: Siedlce- town with the rights of a county and districts: Łosice, Siedlce, Sokołów, Węgrów).

The study includes:

- synthesis of directions of spatial development in communities of Siedlce Subregion which are contained in communities' studies of conditions and directions of spatial development,
- identification and analysis of the main spatial policy directions in communities of Siedlce Subregion,
- conformity assessment of neighbouring communities' studies in scope of public purposes investments with above local importance,
- conformity assessment of spatial policy in communities of subregion with *Spatial Development Plan for the Mazovian Voivodeship*.

The main spatial policy directions in communities of Siedlce Subregion were indentified:

- transformations of functional and spatial structure,
- protection of natural environment,
- protection of cultural heritage,
- development of transport systems,
- development of technical infrastructure.

It was found that there are differences in directions of development of neighbouring communities, mainly related with proposed forms of legal preservation of nature and linear investments of technical infrastructure.

The communities' studies include field reserves provided for public purposes investments with above local importance, mostly contained in *Spatial Development Plan for the Mazovian Voivodeship*. The differences with Plan are related with preservation forms of nature (mainly areas of Natura Network 2000), transport systems and flood risk areas.

This study will be used as a initial material to future update of *Spatial Development Plan for the Mazovian Voivodeship*.