

Informacja
dotycząca
Prognozy oddziaływania na środowisko
do Planu wykonawczego do Strategii Rozwoju
Województwa Mazowieckiego do 2030 roku
w obszarze Przestrzeń i Transport

Mazowieckie Biuro Planowania Regionalnego w Warszawie
Oddział Terenowy w Ciechanowie



CEL PROGNOZY

Prognoza do Planu wykonawczego do Strategii Rozwoju Województwa Mazowieckiego do 2030 roku w obszarze Przestrzeń i Transport ma na celu:

- zidentyfikowanie potencjalnych zagrożeń dla środowiska i ludzi związanych z realizacją zapisów projektu Planu wykonawczego do Strategii Rozwoju Województwa Mazowieckiego do 2030 roku w obszarze Przestrzeń i Transport;
- określenie znaczących negatywnych oddziaływań na obszary i obiekty chronione;
- wskazanie możliwości i sposobów ograniczenia potencjalnych znaczących oddziaływań na środowisko związanych z realizacją postanowień dokumentu.

Zakres i stopień szczegółowości informacji wymaganych w Prognozie, został uzgodniony z organami właściwymi w ramach strategicznej oceny oddziaływania na środowisko, tj. z **Regionalnym Dyrektorem Ochrony Środowiska w Warszawie** oraz **Państwowym Wojewódzkim Inspektorem Sanitarnym w Warszawie**.

PAŃSTWOWY WOJEWÓDZKI INSPEKTOR SANITARNY W WARSZAWIE
WOJEWÓDZKA STACJA SANITARNO - EPIDEMIOLOGICZNA W WARSZAWIE
 ul. Żelazna 79, 00-875 Warszawa, NIP: 527-020-98-30, REGON 000291799
 Centrala: (022) 620 90 01/06; 654 79 21/24; Dyrektor: tel./fax (022) 620 37 19; 624 82 09
 www.wsse.waw.pl; e-mail: sekretariat@wsse.waw.pl

Nr: NI-1.0102.6.2015.174 Warszawa, dn. 08.09.2015 r.
 ZNS.9022.1.00175.2015.DB

Marszałek Województwa Mazowieckiego
 ul. Jagiellońska 26
 03-719 Warszawa

Opinia sanitarna
 18755 P.15

Na podstawie art. 58 ust. 1 pkt 2 w związku z art. 53 ustawy z dnia 3 października 2008 r. o udostępnianiu informacji o środowisku i jego ochronie, udziale społeczeństwa w ochronie środowiska oraz o ocenach oddziaływania na środowisko (Dz. U. z 2013 r., poz. 1235, z późn. zm.) oraz art. 1 pkt 1 ustawy z dnia 14 marca 1985 r. o Państwowej Inspekcji Sanitarnej (Dz. U. z 2011 r., Nr 212, poz. 1263, z późn. zm.), Państwowy Wojewódzki Inspektor Sanitarny w Warszawie, po zapoznaniu się z wnioskiem z dnia 13 sierpnia 2015 r., znak: NI-IT-1.0102.6.2015.ML (nr kanc: 149363), Marszałka Województwa Mazowieckiego, dotyczącym uzgodnienia zakresu i stopnia szczegółowości informacji wymaganych w prognozie oddziaływania na środowisko dla projektu nw. dokumentu:

– „Plan wykonawczy do Strategii Rozwoju Województwa Mazowieckiego do 2030 roku w obszarze „Przestrzeń i transport””,
uzgadnia zakres prognozy oddziaływania na środowisko, która powinna:

Zawierać:

- ▲ informacje o zawartości, głównych celach projektowanego dokumentu oraz jego powiązaniach z innymi dokumentami;
- ▲ informacje o metodach zastosowanych przy sporządzaniu prognozy;
- ▲ propozycje dotyczące przewidywanych metod analizy skutków realizacji postanowień projektowanego dokumentu oraz częstotliwości jej przeprowadzania;
- ▲ streszczenie sporządzone w języku niespecjalistycznym.

Określić, analizować i ocenić:

- ▲ istniejący stan środowiska oraz potencjalne zmiany tego stanu w przypadku braku realizacji projektowanego dokumentu;
- ▲ stan środowiska na obszarach objętych przewidywanym znaczącym oddziaływaniem;
- ▲ przewidywane znaczące oddziaływania, w tym oddziaływania bezpośrednie, pośrednie, wtórne, skumulowane, krótkoterminowe, średnioterminowe i długoterminowe, stałe i chwilowe oraz pozytywne i negatywne w szczególności na zdrowie ludzi. Należy uwzględnić zależności między poszczególnymi elementami środowiska i między oddziaływaniami na te elementy.

Przedstawić:

- ▲ rozwiązania mające na celu zapobieganie, ograniczenie lub kompensację przyrodniczą negatywnych oddziaływań na środowisko;
- ▲ rozwiązania alternatywne do rozwiązań zawartych w projektowanym dokumencie wraz z uzasadnieniem ich wyboru oraz opis metod dokonania oceny prowadzącej do tego wyboru albo wyjaśnienie braku rozwiązań alternatywnych, w tym wskazania napotkanych trudności wynikających z niedostatków techniki lub luk we współczesnej wiedzy.

Otrzymuje:
 Adresat

eeagrants
 Równy ładunek i odpowiedzialność: działania w sferach sanitarno-epidemiologicznych województwa mazowieckiego - projekty realizowane przy wsparciu udzielonym przez Irlandię, Łochowice i Norwegię poprzez dofinansowanie ze środków Mechanizmu Finansowego Europejskiego Obszaru Gospodarczego

Warszawa, dnia 24 sierpnia 2015 r.

REGIONALNY DYREKTOR
 OCHRONY ŚRODOWISKA
 W WARSZAWIE

WOŚ-I.411.320.2015.JD

10367 P 15

10367 P 15

2015-08-31

Uzgodnienie

Na podstawie art. 53 w związku z art. 57 ust. 1 pkt 2 ustawy z dnia 3 października 2008 r. o udostępnianiu informacji o środowisku i jego ochronie, udziale społeczeństwa w ochronie środowiska oraz o ocenach oddziaływania na środowisko (Dz. U. z 2013 r., poz. 1235, z zm. – zwanej dalej „ustawą ooe”), w odpowiedzi na pismo z dnia 13 sierpnia 2015 r., znak: NI-IT-1.0102.7.2015.ML w sprawie uzgodnienia zakresu i stopnia szczegółowości informacji wymaganych w prognozie oddziaływania na środowisko do projektu Planu wykonawczego do Strategii Rozwoju Województwa Mazowieckiego do 2030 roku w obszarze „Przestrzeń i transport”, ustalam:

- zakres prognozy oddziaływania na środowisko zgodny z art. 51 ust. 2 ustawy ooe,
- stopień szczegółowości - w prognozie winien być przedstawiony wpływ realizacji postanowień przedmiotowego dokumentu, na wszystkie formy ochrony przyrody wymienione w ustawie z dnia 16 kwietnia 2004 r. o ochronie przyrody (Dz. U. z 2013 r., poz. 627, ze zm.), w szczególności na integralność obszarów Natura 2000, na zachowanie powiązań sieci obszarów i obiektów chronionych, na utrzymanie pełniących przez obszary chronionego krajobrazu funkcji korytarzy ekologicznych oraz na chronione gatunki zwierząt, roślin i grzybow.

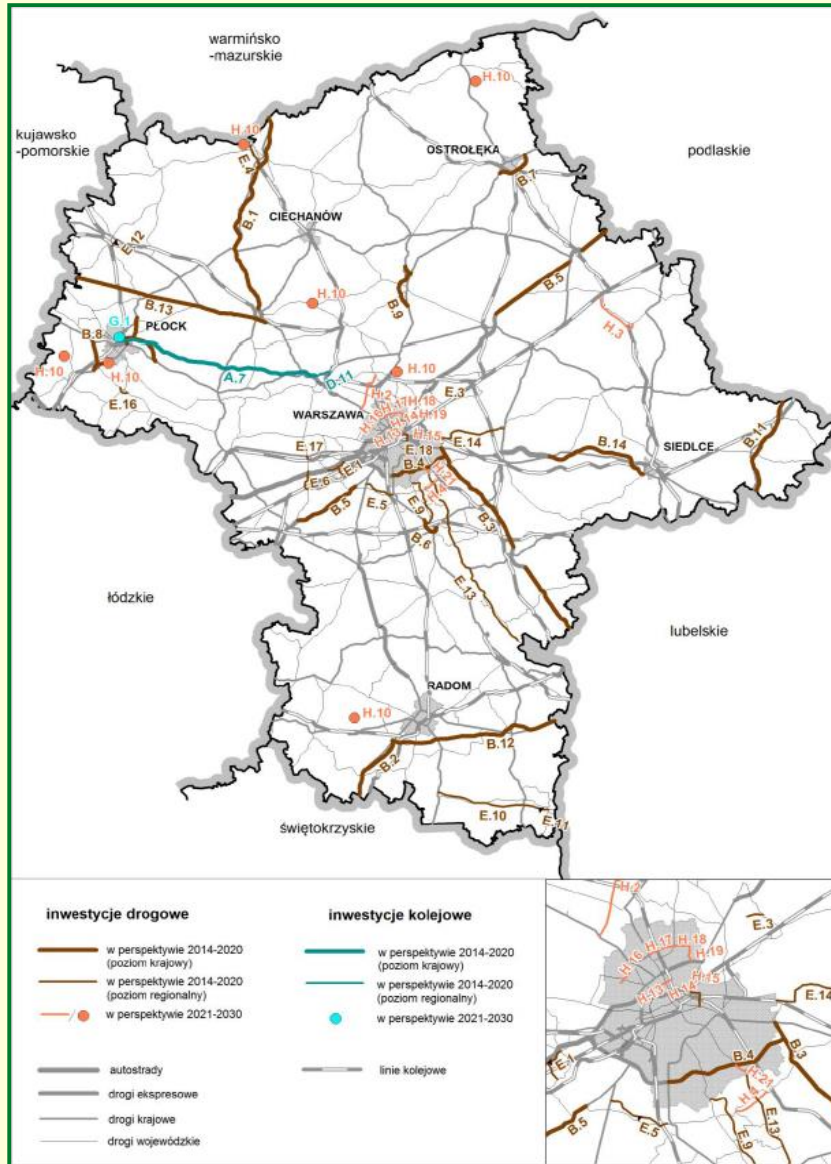
Informacje zawarte w prognozie oddziaływania na środowisko, powinny być opracowane stosownie do stanu współczesnej wiedzy i metod oceny oraz dostosowane do zawartości i stopnia szczegółowości projektowanego dokumentu oraz etapu przyjęcia tego dokumentu w procesie opracowywania projektów dokumentów powiązanych z tym dokumentem. W prognozie oddziaływania na środowisko, uwzględnia się informacje zawarte w prognozach oddziaływania na środowisko sporządzonych dla innych, przyjętych już dokumentów, powiązanych z projektem dokumentu, będącego przedmiotem postępowania (art. 52 ust. 1 i ust. 2 ustawy ooe).

Otrzymuje:
 1) adresat
 2) aa.

Z up. Regionalnego Dyrektora Ochrony Środowiska
 Natalia Marczyńska
 NIECZUJĄCY WYDZIAŁ
 Ocena Oddziaływania Na Środowisko

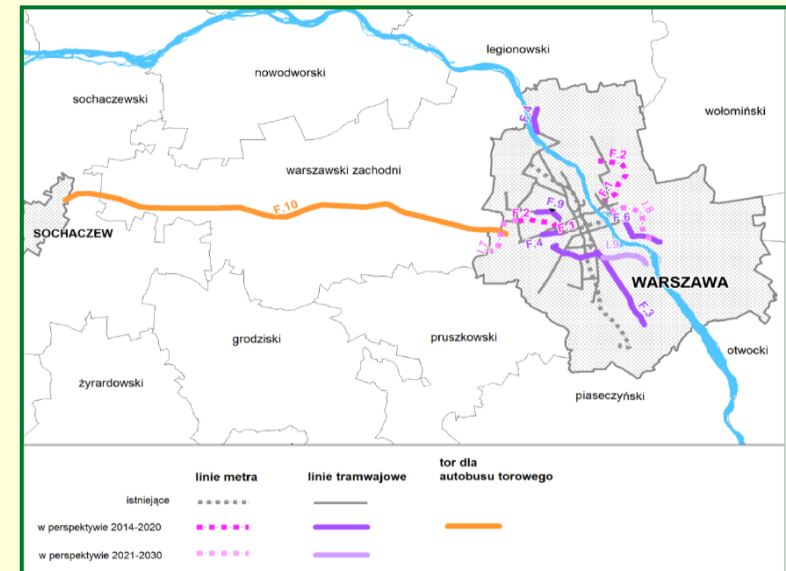


STAN ŚRODOWISKA NA OBSZARACH OBJĘTYCH PRZEWIDYWANYM ZNACZĄCYM ODDZIAŁYWANIEM

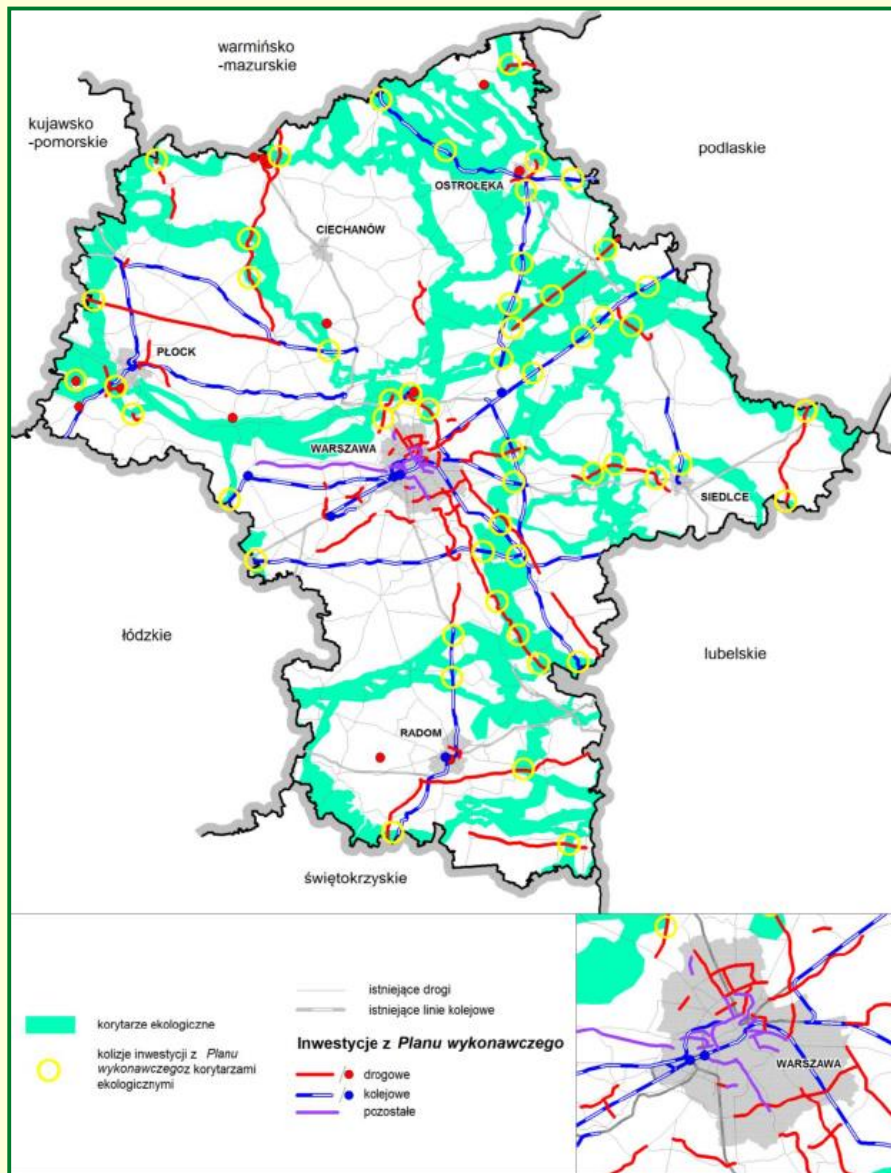


W Prognozie przyjęto dwa rodzaje obszarów objętych przewidywanym znaczącym oddziaływaniem na środowisko:

1. obszary przewidziane do realizacji nowych inwestycji infrastrukturalnych (drogi, linie kolejowe, tramwajowe, metro),



STAN ŚRODOWISKA NA OBSZARACH OBJĘTYCH PRZEWIDYWANYM ZNACZĄCYM ODDZIAŁYWANIEM



2. obszary położone na styku: inwestycje infrastrukturalne - korytarze ekologiczne.

Największe utrudnienia w migracji zwierząt będą związane z budową i eksploatacją autostrady A2 oraz dróg ekspresowych S7, S8, S19

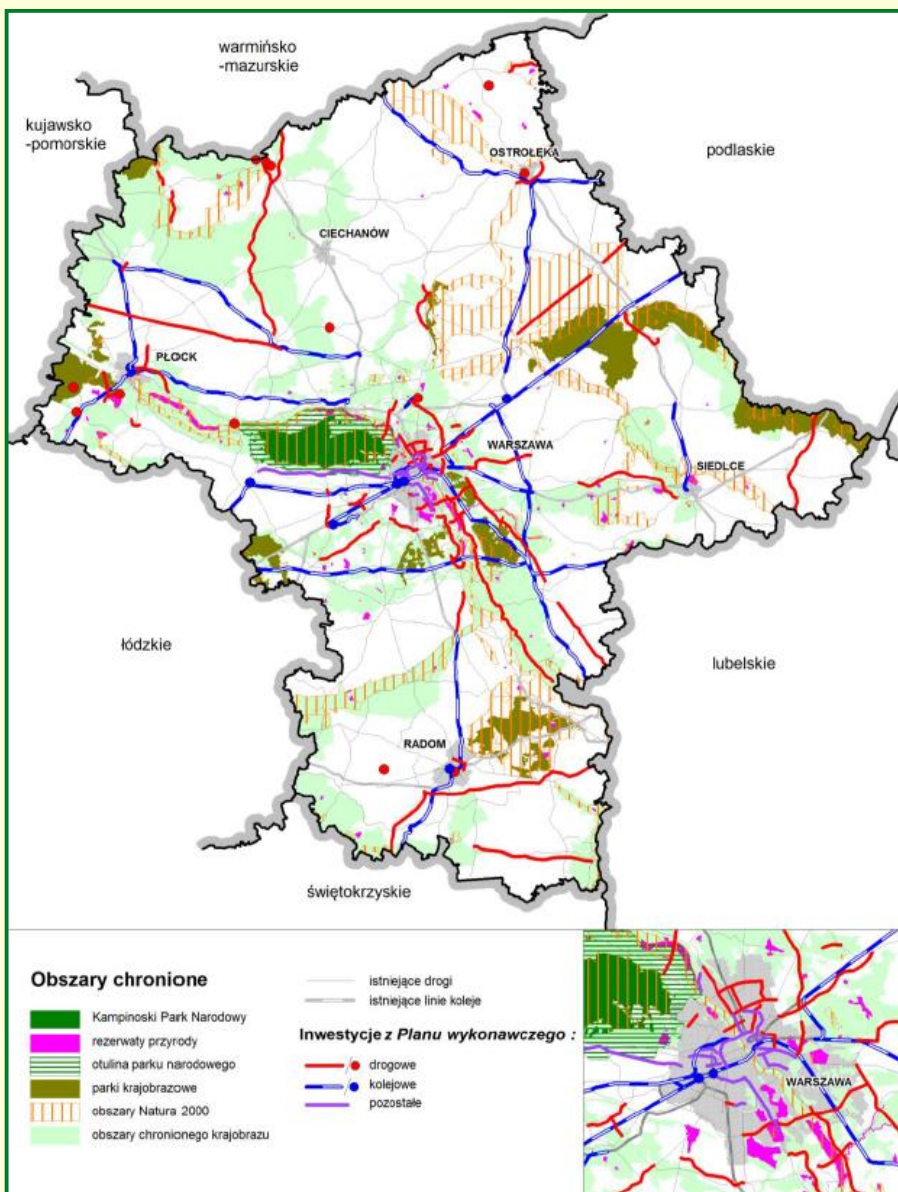
POTENCJALNE ZMIANY STANU ŚRODOWISKA W PRZYPADKU BRAKU REALIZACJI PROJEKTOWANEGO DOKUMENTU

Efektom odstąpienia od realizacji ustaleń Planu wykonawczego będzie wzrost obciążenia istniejących układów drogowych, koncentracja ruchu na drogach do niego nieprzystosowanych i pogorszenie dostępności komunikacyjnej ośrodków, które spowodują m.in.:

- **wzrost zanieczyszczenia środowiska** spalinami: powietrza, wód (spływy z nawierzchni dróg), gleb;
- **zwiększony hałas oraz zanieczyszczenia powietrza** (pyłowe, tlenki azotu, benzo(a)piren) skutkujące obniżeniem jakości życia mieszkańców Mazowsza oraz negatywnym wpływem systemu transportowego na ich stan zdrowia;
- **wzrost zagrożenia kolizjami i poważnymi awariami.**



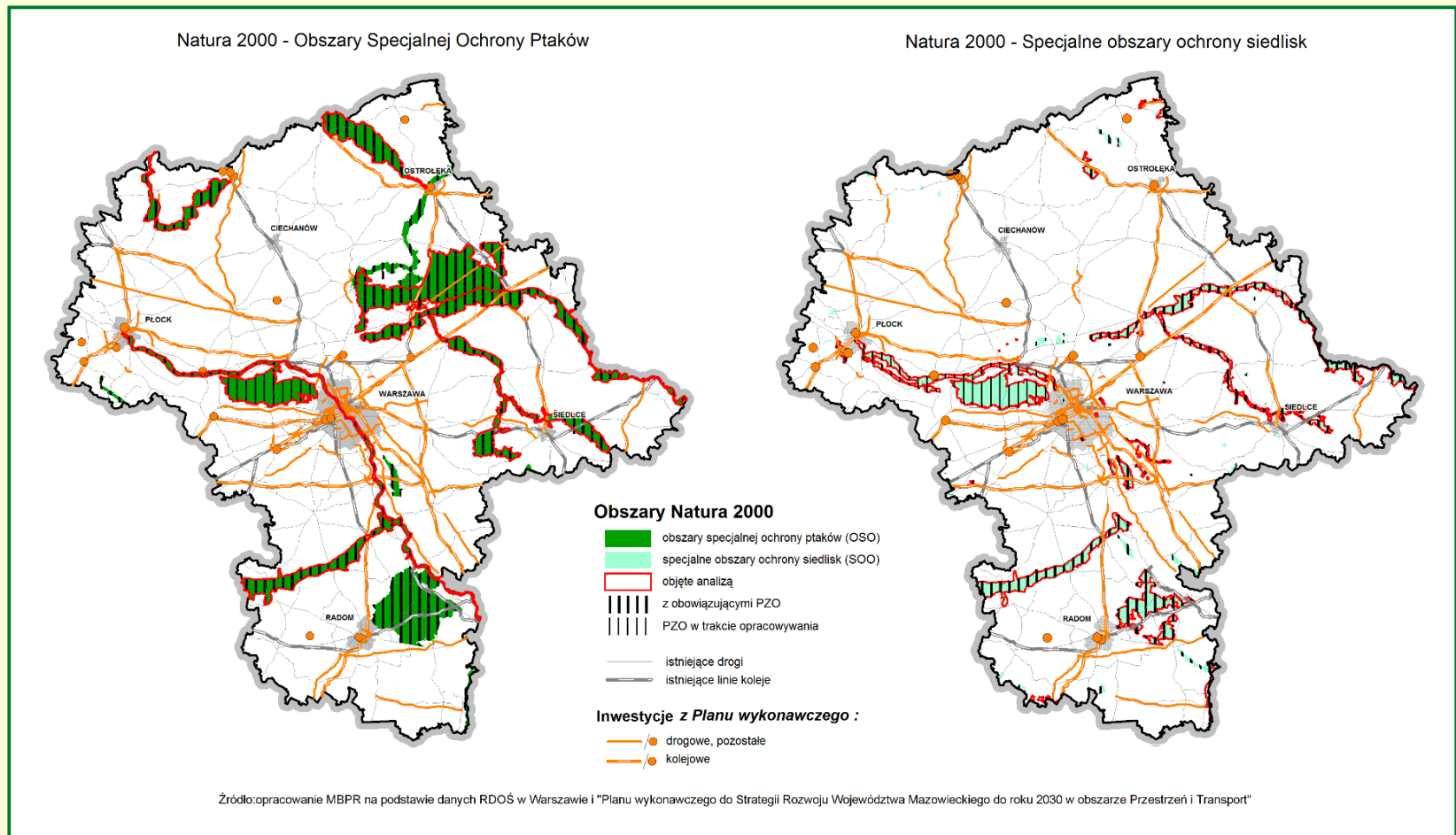
ISTNIEJĄCE PROBLEMY OCHRONY ŚRODOWISKA ISTOTNE Z PUNKTU WIDZENIA REALIZACJI PROJEKTOWANEGO DOKUMENTU



- analiza rozmieszczenia planowanych inwestycji liniowych i ich specyfika wskazuje, że w przypadku realizacji poszczególnych projektów nie da się całkowicie uniknąć kolizji z cennymi przyrodniczo obszarami;
- we wszystkich analizowanych przedsięwzięciach konieczne jest stosowanie na każdym etapie rozwiązań ograniczających i minimalizujących niekorzystany wpływ na środowisko przyrodnicze.

ANALIZA PLANÓW ZADAŃ OCHRONNYCH SPORZĄDZONYCH DLA OBSZARÓW NATURA 2000

Przeprowadzona analiza planów zadań ochronnych (PZO), sporządzonych dla obszarów Natura 2000, kolizyjnych lub położonych w odległości do 1km od ujętych w Planie wykonawczym inwestycji wykazała, że wśród zidentyfikowanych zagrożeń, znalazły się zagrożenia związane z rozwojem komunikacji. Spośród 25 analizowanych PZO w 8 wymieniono zagrożenie ze strony komunikacji.



PRZEWIDYWANE ZNACZĄCE ODDZIAŁYWANIE NA ŚRODOWISKO

Typ inwestycji	Wybrane komponenty środowiska	Numer inwestycji	Dominujący rodzaj oddziaływań	Obszary chronione, w tym Natura 2000												
				Różnorodność biologiczna	Ludzie	Zwierzęta	Rośliny	Woda	Powietrze	Powierzchnia ziemi	Krajobraz	Klimat	Zasoby naturalne	Dobra materialne i zabytki		
INWESTYCJE DROGOWE																
Budowa autostrady	B.14	D, B,S		-1	-1	-1	-1	-2	-1	-1	-2	-2	0	-1	1	
Budowa drogi ekspresowej	B.1-B.5, B.11-B.13	D, B,S		-1	-1	1	-2	-2	-2	-1	-2	-2	0	-1	1	
Budowa obwodnicy w ciągu drogi krajowej	B.6-B.9	D, B,S		-1	-1	2	-1	-1	-1	1	-1	-1	0	0	2	
Budowa drogi wojewódzkiej	E.1, E.3, E.5, E.9, H.2-H.4	D, B,S		-1	-1	0	-1	-1	-2	-1	-1	-1	0	-1	1	
Budowa i rozbudowa drogi wojewódzkiej	E.10, E.11, E.13, E.17	D, B,S		-1	-1	1	-1	-1	-1	0	-1	-1	0	0	1	
Budowa obwodnicy w ciągu drogi wojewódzkiej	E.4, E.6, E.12, E.14, E.16	D, B,S		0	-1	1	-1	-1	-1	1	-1	-1	0	-1	2	
Budowa drogi w granicach m.st. Warszawy	E.18, H.13-H.19, H.21	D, B,S		-1	0	1	0	0	-2	-1	-1	-1	0	0	1	
Budowa infrastruktury drogowej	H.1, H.10	D, B,S		-1	-1	1	-1	-1	-1	-1	-1	-1	0	0	1	
Rozbudowa drogi wojewódzkiej	E.2, E.7, E.8, E.15	D, B,S		0	-1	1	-1	-1	-1	0	-1	0	0	0	1	
Rozbudowa/przebudowa/modernizacja infrastruktury	B.10, H.5-H.9, H.11, H.12	D, B,S		0	0	1	0	0	0	1	0	0	0	0	1	

Ocena potencjalnego oddziaływania na środowisko została przeprowadzona w odniesieniu do poszczególnych **typów inwestycji w zakresie inwestycji drogowych, kolejowych i pozostałych**. Dokonano jej zgodnie z zasadą „przezorności” z uwzględnieniem inwestycji (w ramach poszczególnych typów) cechującej się najszerszym zakresem i największą ingerencją w środowisko przyrodnicze.

Punktowa ocena oddziaływania:
 - 2 zdecydowanie niekorzystne/ negatywne;
 - 1 przewaga niekorzystnych;
 0 równoważące się korzystne i niekorzystne;
 1 przewaga korzystnych;
 2 zdecydowanie korzystne/ pozytywne.

ROZWIĄZANIA MAJĄCE NA CELU ZAPOBIEGANIE, OGRANICZANIE LUB KOMPENSACJĘ PRZYRODNICZĄ

Działania nietechniczne:

- unikanie lokalizacji zaplecza budowy na terenach wrażliwych na zanieczyszczenia (sąsiedztwo cieków wodnych, zbiorników wodnych, terenów podmokłych i źródliskowych);
- ograniczenie do niezbędnego minimum prac prowadzonych w sąsiedztwie obszarów chronionych;
- stosowanie zasady pierwszeństwa dla kruszyw lokalnych;
- stosowanie materiałów alternatywnych do produkcji kruszyw (zastosowanie kruszyw sztucznych produkowanych z żużli po hutniczych czy kruszywa pochodzącego z recyklingu).



kruszywo żużłowe po hutnicze



kruszywo z recyklingu

ROZWIĄZANIA MAJĄCE NA CELU ZAPOBIEGANIE, OGRANICZANIE LUB KOMPENSACJĘ PRZYRODNICZĄ

Działania umożliwiające minimalizację negatywnego oddziaływania na obszary cenne przyrodniczo:

Działania techniczne - budowa:

- estakad;
- przejść i przepustów dla zwierząt;
- ogrodzeń ochronnych;
- wałów ziemnych;
- ekranów akustycznych.



ROZWIĄZANIA ALTERNATYWNE

Rozwiązania alternatywne do rozwiązań proponowanych w Planie wykonawczym, można wskazać odnosząc się do stopnia realizacji planowanych inwestycji (i wynikających konsekwencji):

- **wariant „zerowy”, polegający na braku realizacji jakichkolwiek inwestycji** ujętych w dokumencie;
- **realizacja inwestycji w sposób częściowy**, zgodnie z możliwościami finansowymi oraz z uwzględnieniem innych czynników, w tym społecznych i przyrodniczych;
- **realizacja inwestycji w sposób całościowy** i w pełnej zgodności z założonym harmonogramem czasowym;
- **przeprowadzenie analiz możliwości poprowadzenia innych wariantów przebiegów tras** (czy też zakupów taboru) związane z powstającymi nowymi czynnikami determinowanymi przez nowe okoliczności, w tym inwestycje o bardziej złożonych czynnikach planowania przebiegu.

**Plan wykonawczy
do Strategii Rozwoju Województwa Mazowieckiego
do 2030 roku w obszarze Przestrzeń i Transport**

- Projekt -

Warszawa, kwiecień 2016 r.

Projekt Planu Wykonawczego
wraz z Prognozą oddziaływania
na środowisko, uchwałą Nr 549/141/16
Zarządu Województwa Mazowieckiego
z dnia 12 kwietnia 2016 r. został
przyjęty i skierowany do konsultacji
społecznych

**Prognoza oddziaływania na środowisko
do Planu wykonawczego do Strategii Rozwoju
Województwa Mazowieckiego do 2030 roku
w obszarze Przestrzeń i Transport**

projekt z dnia 12.04.2016

Warszawa – Ciechanów 2016

Projekt Planu wykonawczego wraz z Prognozą został skierowany do właściwych organów opiniujących: Regionalnego Dyrektora Ochrony Środowiska w Warszawie oraz Państwowego Wojewódzkiego Inspektora Sanitarnego w Warszawie.

P. K. Lehas 14.06.16 We

PAŃSTWOWY WOJEWÓDZKI INSPEKTOR SANITARNY W WARSZAWIE
WOJEWÓDZKA STACJA SANITARNO - EPIDEMIOLOGICZNA W WARSZAWIE
 ul. Żelazna 79, 00-875 Warszawa, NIP: 527-020-98-30, REGON 000291799
 ul. Żelazna 79, 00-875 Warszawa, NIP: 527-020-98-30, REGON 000291799
 tel. (022) 620 90 01/06; 654 79 21/24; Dyrektor: tel. (022) 620 37 19
 wwwse.waw.pl; e-mail: sekretariat@wse.waw.pl

Warszawa 06 czerwca 2016 r.

ZS.9022.911.2016
 GC 74426.P.16

Marszałek Województwa Mazowieckiego
 ul. Jagiellońska 26
 03-719 Warszawa

Opinia sanitarna

Na podstawie art. 58 ust. 1 pkt 2 w związku z art. 54 ust. 1 ustawy z dnia 3 października 2008 r. o udostępnianiu informacji o środowisku i jego ochronie, udziale społeczeństwa w ochronie środowiska oraz o ocenach oddziaływania na środowisko (tekst jednolity: Dz. U. z 2016 r., poz. 353) oraz art. 3 pkt 1 ustawy z dnia 14 marca 1985 r. o Państwowej Inspekcji Sanitarnej (tekst jednolity: Dz. U. z 2015 r., poz. 1412), po rozpatrzeniu wniosku Marszałka Województwa Mazowieckiego z dnia 6 maja 2016 r., (data wpływu do kancelarii Wojewódzkiej Stacji Sanitarno-Epidemiologicznej: 11 maja 2016 r.), znak: NI-D-II.0101.1.2016.AK, Państwowy Wojewódzki Inspektor Sanitarny w Warszawie

opiniuje pozytywnie

projekt dokumentu pn.: „Plan Wykonawczy do Strategii Rozwoju Województwa Mazowieckiego do 2030 roku – Innowacyjne Mazowsze w obszarze Przerzeń i Transport” wraz z prognozą oddziaływania na środowisko.

Uzasadnienie


Marszałek Województwa Mazowieckiego pismem z dnia 6 maja 2016 r., (data wpływu do Kancelarii Wojewódzkiej Stacji Sanitarno-Epidemiologicznej w Warszawie: 11 maja 2016 r.), znak: NI-D-II.0101.1.2016.AK, wystąpił do Państwowego Wojewódzkiego Inspektora Sanitarnego w Warszawie o zaopiniowanie projektu dokumentu pn. „Plan Wykonawczy do Strategii Rozwoju Województwa Mazowieckiego do 2030 roku – Innowacyjne Mazowsze w obszarze Przerzeń i Transport” wraz z prognozą oddziaływania na środowisko.

Państwowy Wojewódzki Inspektor Sanitarny w Warszawie po zapoznaniu się z przedłożoną dokumentacją stwierdził co następuje.

„Plan Wykonawczy do Strategii Rozwoju Województwa Mazowieckiego do 2030 roku w obszarze Przerzeń i Transport” jest dokumentem stanowiącym uszczegółowienie „Strategii Rozwoju Województwa Mazowieckiego do 2030 roku Innowacyjne Mazowsze”. Określa on cele operacyjne w obszarze Transport i Przerzeń, przy wykorzystaniu środków funduszy Unii Europejskiej.

Podstawą prawną opracowania „Planu Wykonawczego (...)” jest:

* rozporządzenie Parlamentu Europejskiego i Rady Unii Europejskiej nr 1303/2013 z dnia 17 grudnia 2013 r. ustanawiające wspólne przepisy dotyczące Europejskiego Funduszu Rozwoju Regionalnego, Europejskiego Funduszu Społecznego, Funduszu Spójności, Europejskiego Funduszu Rolnego na rzecz Rozwoju Obszarów Wiejskich oraz Europejskiego Funduszu Morskiego i Rybackiego oraz



**REGIONALNY DYREKTOR
 OCHRONY ŚRODOWISKA
 W WARSZAWIE**

WOOS-I.410.296.2016.ARM

Warszawa, dnia 10 czerwca 2016 r.

Regionalna Dyrekcja Ochrony Środowiska
 w Warszawie
W Y S Ł A N O
 2016-06-10

Nr z rej. 10396 podpis

Sz. P.
 Adam Struzik
 Marszałek
 Województwa Mazowieckiego
 ul. Jagiellońska 26
 03-719 Warszawa

Na podstawie art. 54 ust. 1 w związku z art. 57 ust. 1 pkt 2 ustawy z dnia 3 października 2008 r. o udostępnianiu informacji o środowisku i jego ochronie, udziale społeczeństwa w ochronie środowiska oraz o ocenach oddziaływania na środowisko (Dz. U. z 2016 r., poz. 353) w odpowiedzi na pismo z dnia 06.05.2016 r., znak: NU-D-II.0101.1.2016.AK w sprawie zaopiniowania projektu Planu Wykonawczego do Strategii Rozwoju Województwa Mazowieckiego do 2030 roku w obszarze Przerzeń i Transport wraz z prognozą oddziaływania na środowisko, po zapoznaniu się z przedłożoną dokumentacją, przedstawiam poniżej swoją opinię.

Z analizy przedłożonej dokumentacji wynika, że w rozwoju województwa, w tym w rozwoju sieci komunikacyjnej, podstawowe znaczenie ma kształtowanie ładu przestrzennego. Do najważniejszych zidentyfikowanych problemów w tym względzie należą: chaotyczna zabudowa, zwłaszcza na terenach podmiejskich, niekontrolowana suburbanizacja, niskie poszanowanie dziedzictwa przyrodniczego i kulturowego, zajmowanie powierzchni cennych przyrodniczo, wkraczanie zabudowy na tereny pozbawione dostępu do transportu zbiorowego, zawłaszczanie przestrzeni publicznych, słabość wyposażenia terenów mieszkaniowych w infrastrukturę osiedlową, w tym m.in. drogi osiedlowe.

Na sieć transportową województwa mazowieckiego składają się: linie kolejowe, drogi (w tym infrastruktura pieszka i rowerowa), lotniska, szlaki wodne oraz pozostałe (w tym: infrastruktura punktowa - węzły/punkty przesiadkowe, systemy typu *Parkuj i Jedź* oraz *Parkuj rower i Jedź*). Dokument zawiera m.in. obszerną diagnozę stanu dróg i linii kolejowych różnych kategorii w województwie, wskazuje potrzebę uruchomienia nowych połączeń, modernizacji i rozbudowy istniejących szlaków komunikacyjnych i dalszej wymiany przestarzałego taboru.

Wyznaczone w planie cele i działania dotyczą przede wszystkim rozwoju transportu kolejowego, drogowego (w tym dróg rowerowych), pozostałego (węzły/punkty przesiadkowe, systemy typu *Parkuj i Jedź* oraz *Parkuj rower i Jedź*), jak również sieci miejskich. Z tego powodu projekt planu nie uwzględnia głębszej analizy transportu lotniczego oraz żeglugi śródlądowej.

Ocena wpływu na różne komponenty środowiska została przeprowadzona w odniesieniu do poszczególnych typów inwestycji z uwzględnieniem ich zakresu i ingerencji w środowisko przyrodnicze. Analiza dotyczy zarówno etapu budowy, jak i fazy eksploatacji inwestycji, uwzględnia rodzaj inwestycji oraz wielkość wpływu – również w kontekście aktualnych presji wynikających z istniejącego zagospodarowania terenu i stanu technicznego szlaków komunikacyjnych.

Wskazuje się, że ze względu na strategiczny charakter dokumentu dokonano w prognozie jedynie syntezy wniosków wynikających ze sporządzanych raportów o oddziaływaniu przedsięwzięć na środowisko i ogólnej ocenie komponentów pod względem ich wrażliwości na wpływ planowanych inwestycji, a następnie zidentyfikowano potrzeby w zakresie niezbędnych rozwiązań służących



KONSULTACJE SPOŁECZNE

Podczas trwania konsultacji społecznych projektu Planu wykonawczego wraz z *Prognozą* do Urzędu Marszałkowskiego Województwa Mazowieckiego w Warszawie wpłynęło ogółem 35 uwag, zgłoszonych przez 11 podmiotów. Zdecydowana większość uwag (29) odnosiła się do projektu Planu wykonawczego.

Wśród zgłoszonych uwag, jedynie 6 odnosiło się do projektu Prognozy.

Lp.	Data wpływu	Podmiot zgłaszający	Treść uwagi/wniosku	Sposób rozpatrzenia
1.	23.05.2016	Powiat w ołomiński oraz samorządy gmin powiatu w ołomińskiego Kazimierz Rakowski - Starosta Powiatu Wołomińskiego	Uwaga dotyczy rozszerzenia nazwy inwestycji: Rozbudowa drogi w odcinku 631 (odc. od DW 634 do DK 61) o zapis: „wraz z budową ścieżki rowerowej w kierunku Zalewu Zegrzyńskiego”	Wniosek nieuwzględniony, w dostosowaniu do rozpatrzenia w wniosku do Planu wykonawczego
2.	23.05.2016	Powiat w ołomiński oraz samorządy gmin powiatu w ołomińskiego Kazimierz Rakowski - Starosta Powiatu Wołomińskiego	Uwaga dotyczy w prowadzenia zapisu mówiącego o dokończeniu modernizacji drogi w raz z ciągiem pieszo-rowerowym od granicy z Warszawą do DW 636 w raz z budową nowego śladu DW 634 od Al. Niepodległości w Wołominie do miejscowości Duczki	Wniosek nieuwzględniony, w dostosowaniu do rozpatrzenia w wniosku do Planu wykonawczego
3.	23.05.2016	Powiat w ołomiński oraz samorządy gmin powiatu w ołomińskiego Kazimierz Rakowski - Starosta Powiatu Wołomińskiego	Wniosek dotyczy w prowadzenia nowej inwestycji: Budowa ścieżki rowerowej w ciągu DW 635 z Wołomina do Radzymina	Wniosek nieuwzględniony, w dostosowaniu do rozpatrzenia w wniosku do Planu wykonawczego
4.	26.05.2016	Gmina Pomiechówek Monika Piłkowska-Końska - Kierownik ds. Pozyskiwania Środków Zewnętrznych, Rozliczeń i Audytu	Uwaga dotyczy uzupełnienia dokumentu o proponowany zapis w ramach inwestycji kolejowych: Budowa odcinka linii kolejowej od stacji Modlin do Mazowieckiego Portu Lotniczego (MPL) Warszawa/Modlin w raz z budową odnogi do specjalnej strefy ekonomicznej oraz budowa stacji kolejowej Mazowiecki Port Lotniczy (MPL) Warszawa/Modlin (sugerowana zmiana w każdym miejscu dokumentu, w którym mowa jest o budowie odcinka linii kolejowej do MPL)	Wniosek nieuwzględniony, w dostosowaniu do rozpatrzenia w wniosku do Planu wykonawczego
5.	10.06.2016	Regionalny Dyrektor Ochrony Środowiska w Warszawie Arkadiusz Siembida	Uwaga dotyczy umieszczenia w dokumencie nowej wypełnionej Tabeli 1 prezentującej wybrane charakterystyki imisyjne w odcinku mazowieckiego	Wniosek uwzględniony. W Tabeli 1 przeprowadzona została ilościowa charakterystyka szkodliwa w postaci danych pozwalających na zestawienie tabelaryczne. Uwzględniono charakterystyki imisyjne mające związek ze źródłami pochodzenia transportowego.
6.	10.06.2016	Regionalny Dyrektor Ochrony Środowiska w Warszawie Arkadiusz Siembida	Uwaga dotyczy umieszczenia w dokumencie nieprawidłowej nazwy granicznego obszaru Natura 2000 zlokalizowanego pomiędzy w odcinku świątokrzymskim a mazowieckim - Lasy Skarżyskie PLH 260011	Wniosek uwzględniony. W Prognozie dokonano korekty nazwy obszaru Natura 2000 PLH260011, w Rozdziale 5 (Tabela 6) oraz w Rozdziale 7.2

PODSUMOWANIE STRATEGICZNEJ OCENY ODDZIAŁYWANIA NA ŚRODOWISKO PROJEKTU PLANU WYKONAWCZEGO

Podstawę prawną do przeprowadzenia strategicznej oceny oddziaływania na środowisko stanowi ustawa z dnia 3 października 2008 r. o udostępnianiu informacji o środowisku i jego ochronie, udziale społeczeństwa w ochronie środowiska oraz o ocenach oddziaływania na środowisko tzw. ustawa o oś (tekst jednolity Dz.U. z 2016 r. poz. 353), która implementuje Dyrektywę nr 2001/42/WE Parlamentu Europejskiego i Rady z dnia 27 czerwca 2001 r. w sprawie oceny wpływu niektórych planów i programów na środowisko

Ramowy przebieg strategicznej oceny oddziaływania na środowisko projektu Planu wykonawczego do Strategii Rozwoju Województwa Mazowieckiego do 2030 roku w obszarze Przestrzeń i Transport (projekt *Planu wykonawczego*) obejmował etapy:

- uzgodnienie stopnia szczegółowości informacji zawartych w prognozie oddziaływania na środowisko;
- sporządzenie prognozy oddziaływania na środowisko;
- uzyskanie wymaganych opinii oraz zapewnienie udziału społeczeństwa w opiniowaniu;
- analizę opinii i uwag o projekcie.

Dziękuję za uwagę

ciechanow @mbpr.pl

