

# Wzorzec rozwoju Mazowsza

*MAZOWIECKIE FORUM TERYTORIALNE,  
17 kwietnia 2014 r.*

Tomasz Zegar, Mazowieckie Biuro Planowania Regionalnego w Warszawie



**KAPITAŁ LUDZKI**  
NARODOWA STRATEGIA SPÓJNOŚCI

**UNIA EUROPEJSKA**  
EUROPEJSKI  
FUNDUSZ SPOŁECZNY



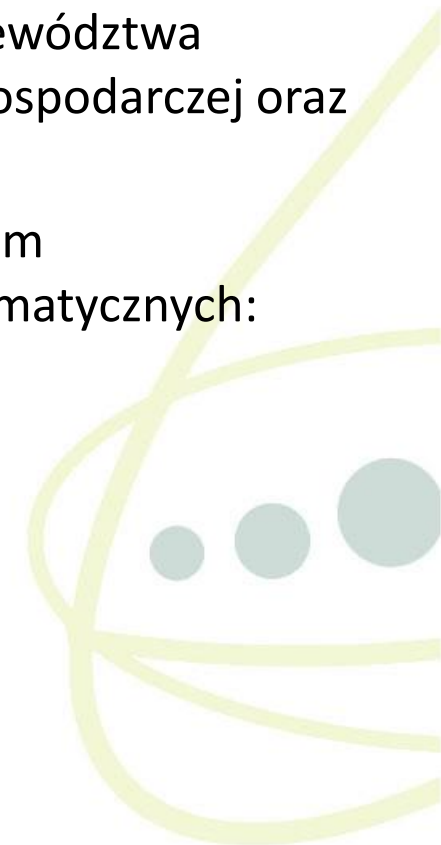
## Założenia badania

- Wzorzec rozwoju rozumiany jest jako pożądany stan sytuacji gospodarczej i społecznej województwa. Osiągnięcie tego stanu możliwe jest dzięki realizacji celów rozwojowych wyznaczonych przez władze województwa i zapisanych w głównych dokumentach programowych.
- Celem badania „Wzorzec rozwoju Mazowsza” było:
  - pogłębienie wiedzy o sytuacji społeczno-gospodarczej województwa mazowieckiego i jej uwarunkowaniach w porównaniu z wyznaczonymi regionami referencyjnymi;
  - wskazanie różnic w poziomie rozwoju Mazowsza w porównaniu z regionami referencyjnymi oraz określenie możliwości zmniejszania tych różnic;
  - przygotowanie systemu bieżącego monitorowania poziomu rozwoju województwa mazowieckiego w odniesieniu do regionów referencyjnych.

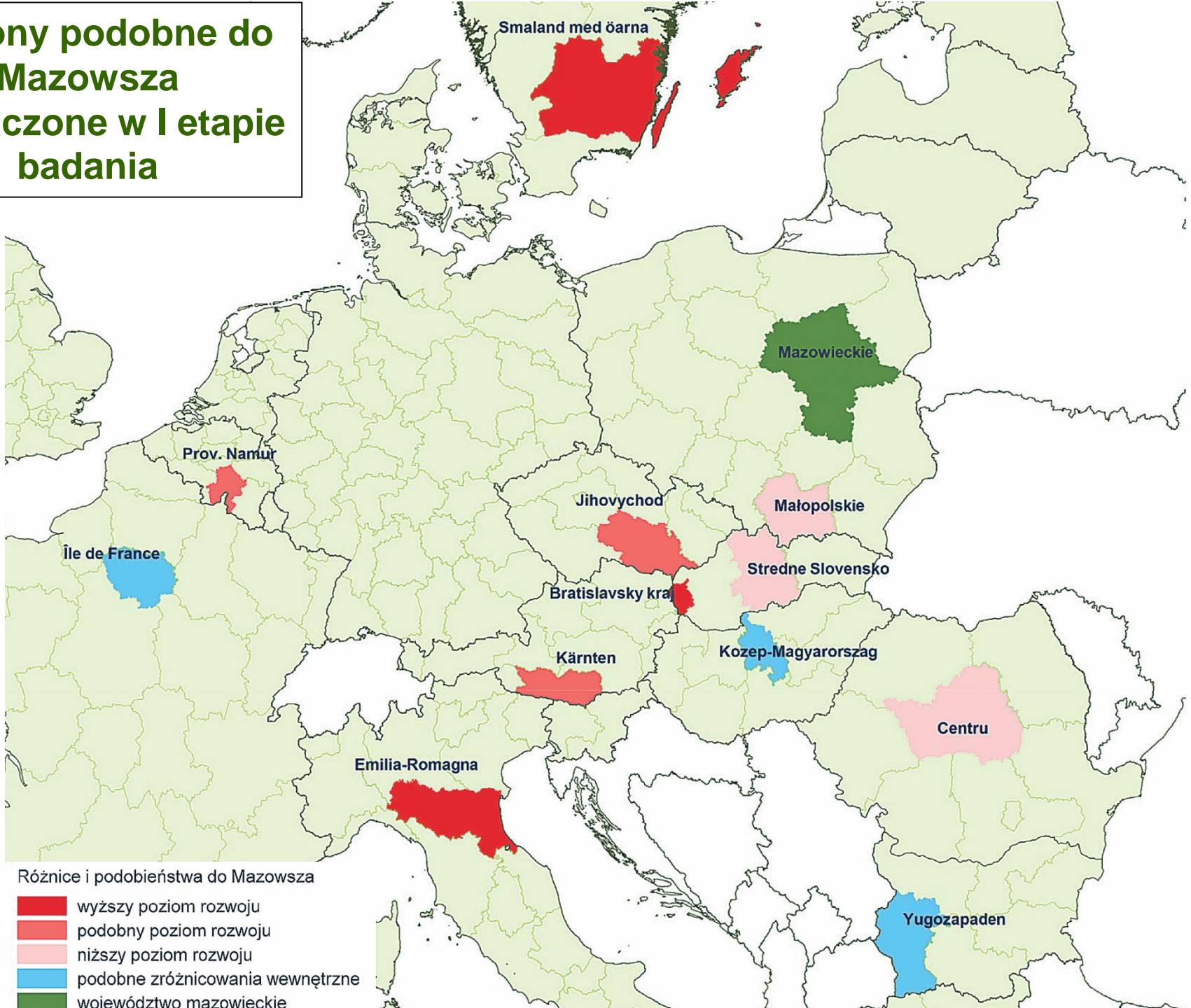
# Wzorzec rozwoju Mazowsza – etap I

Zakres I etapu objął:

- wyznaczenie regionów referencyjnych - podobnych do województwa mazowieckiego pod względem struktury demograficznej, gospodarczej oraz zróżnicowania wewnętrznego,
- pomiar wielkości różnic rozwojowych między województwem mazowieckim a regionami referencyjnymi w 9 zakresach tematycznych:
  1. kapitału społecznego,
  2. kapitału intelektualnego,
  3. rozwoju gospodarczego,
  4. przedsiębiorczości,
  5. aktywności zawodowej,
  6. innowacyjności gospodarki regionalnej,
  7. konkurencyjności regionu,
  8. stanu środowiska naturalnego,
  9. zróżnicowania wewnętrznego.



# Regiony podobne do Mazowsza wyznaczone w I etapie badania



Różnice i podobieństwa do Mazowsza

- wyższy poziom rozwoju
- podobny poziom rozwoju
- niższy poziom rozwoju
- podobne zróżnicowania wewnętrzne
- województwo mazowieckie

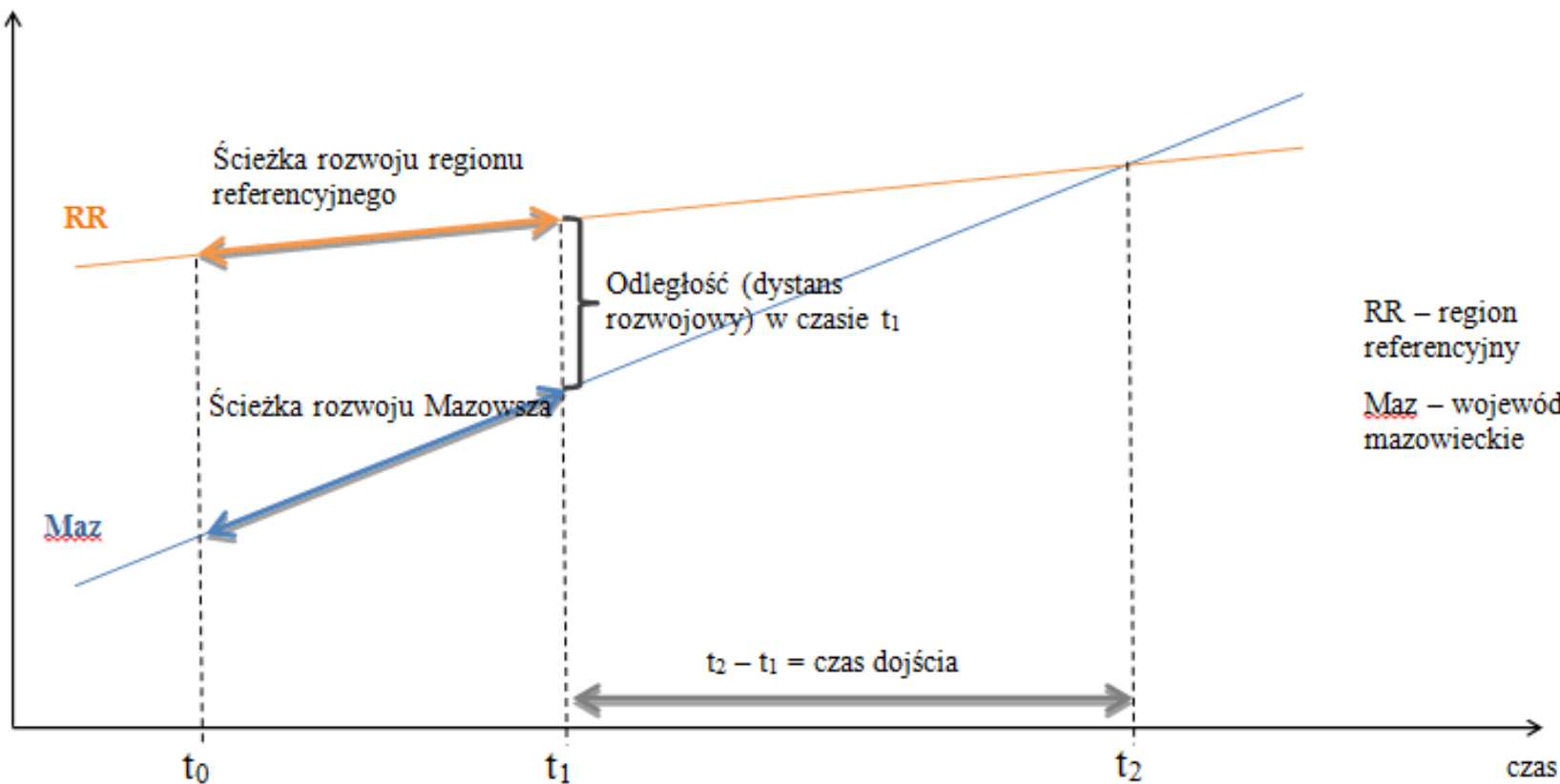


## Wzorzec rozwoju Mazowsza – etap II

- Zakres II etapu badania objął:
  - analizę ścieżek rozwoju województwa mazowieckiego i 14 regionów referencyjnych w 12 zakresach pomiaru (zakresy z I etapu rozszerzono o: ubóstwo i wykluczenie społeczne, jakość życia oraz e-rozwoj)
  - pomiar odległości (dystansu rozwojowego) pomiędzy województwem mazowieckim a regionami referencyjnymi z wykorzystaniem opracowanego w tym celu wskaźnika syntetycznego,
  - określenie czasu dojścia do poziomu rozwoju regionów referencyjnych,
  - opracowanie procedur monitorowania różnic w poziomie rozwoju województwa mazowieckiego i regionów referencyjnych.

# Wzorzec rozwoju Mazowsza – etap II

poziom  
rozwoju



RR – region referencyjny

Maz – województwo mazowieckie

## Regiony referencyjne w II etapie badania

- Bratislavský Kraj (Słowacja)
- Emilia-Romagna (Włochy)
- Kärnten (Austria)
- Province de Namur (Belgia)
- Woj. małopolskie (Polska)
- Centru (Rumunia)
- Île-de-France (Francja)
- Berlin i Brandenburg (Niemcy)
- Stuttgart (Niemcy)
- Noord Holland (Holandia)
- Comunidad de Madrid (Hiszpania)
- Stockholm (Szwecja)
- Akershus i Oslo (Norwegia)

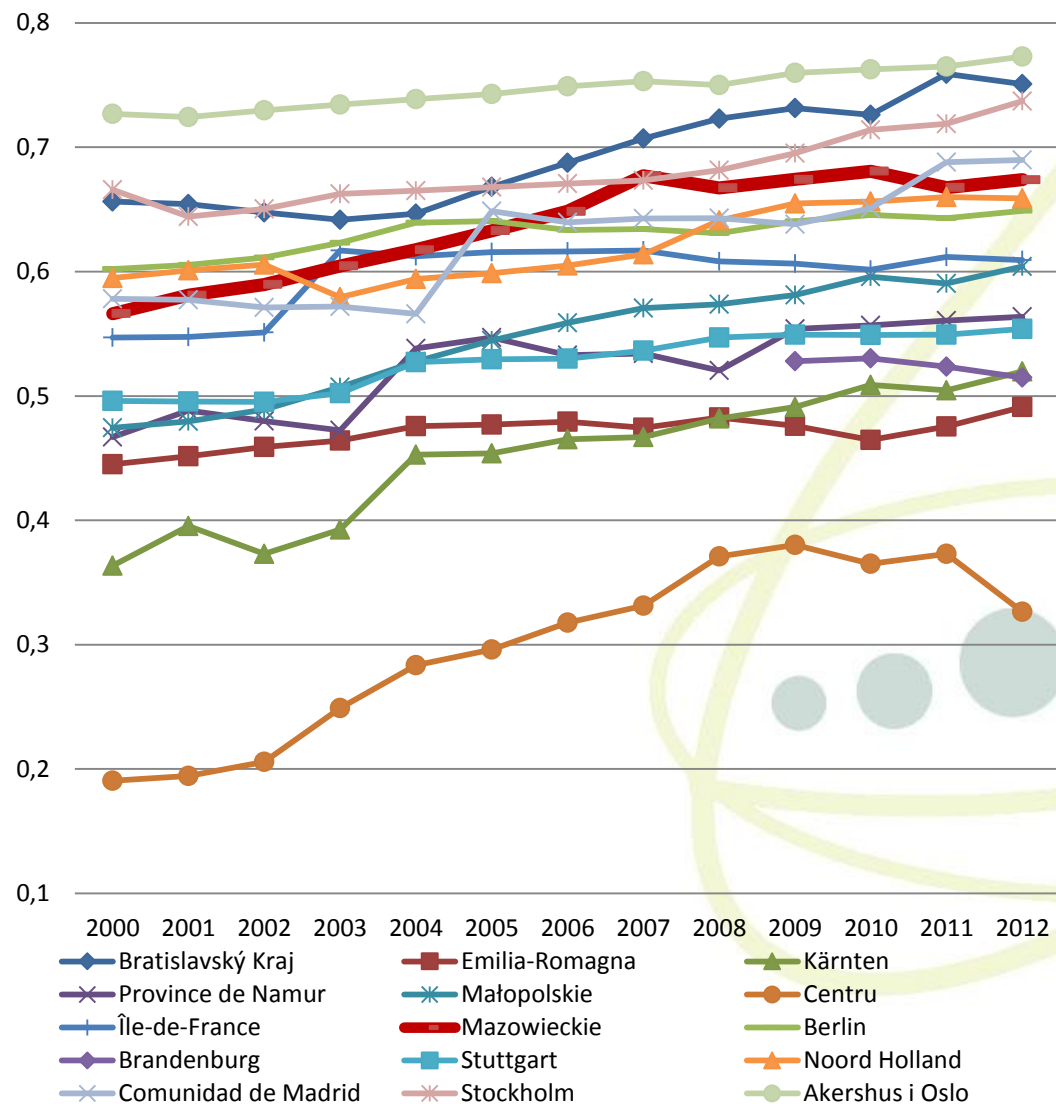
# Poziom kapitału intelektualnego

Mierzony za pomocą:

- udziału osób dorosłych z wyższym wykształceniem
- udziału osób uczestniczących w procesie uczenia przez całe życie
- liczby uczniów szkół policealnych i studentów

Zrównanie poziomów rozwoju Mazowsza i regionów referencyjnych w czasie:

	rok dojścia	czas dojścia*
Kärnten	2062	-50
Małopolskie	2060	-48
Centru	2059	-47
Berlin	2005	osiągnięty
Noord Holland	2001	osiągnięty
Comunidad de Madrid	2032	-20
Stockholm	2019	7
Akershus i Oslo	2025	13



\* Ujemny czas oznacza dojście regionu o niższym poziomie rozwoju do poziomu Mazowsza



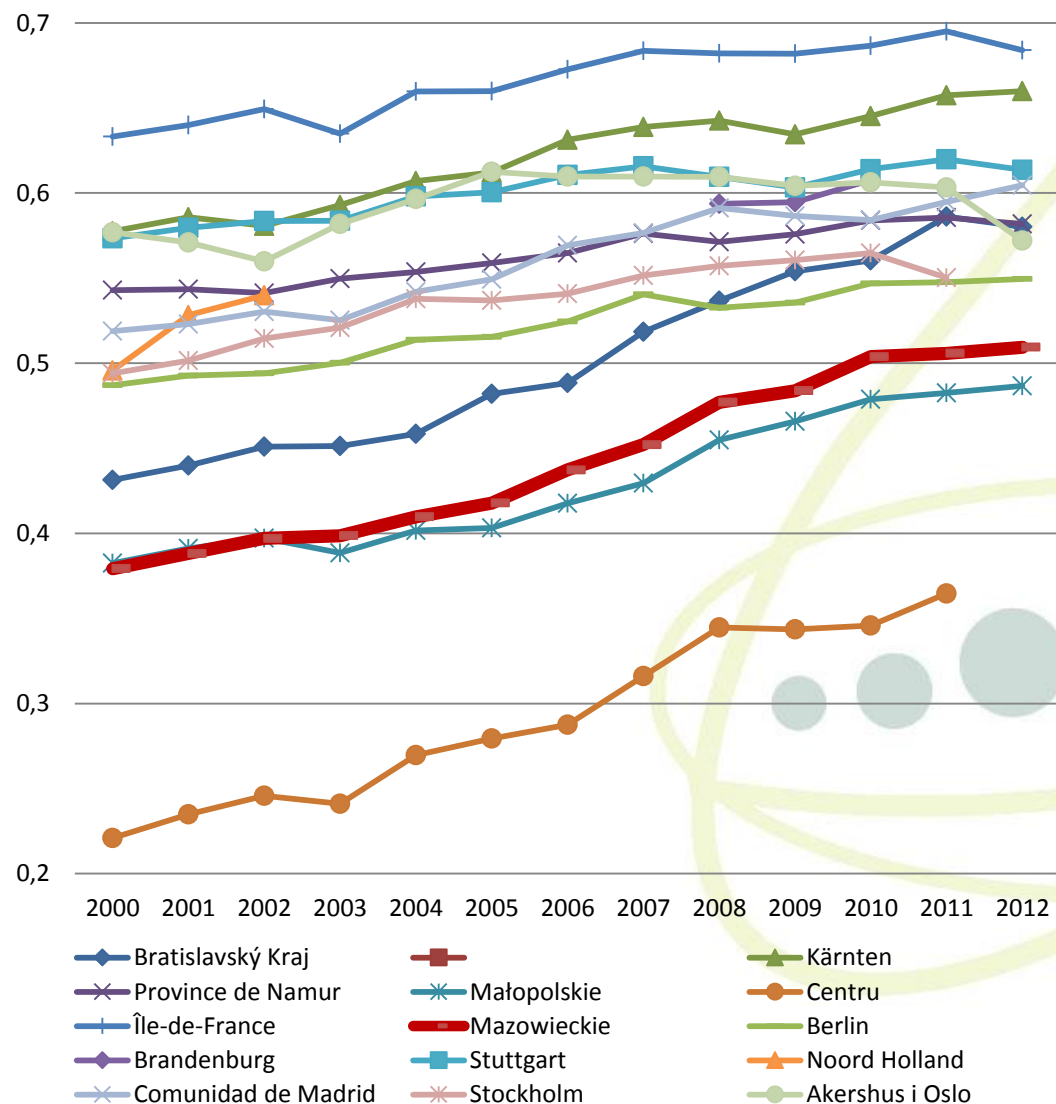
# Poziom jakości życia

Mierzony za pomocą:

- średniej oczekiwanej długości życia
- średniego dochodu rozporządzalnego gospodarstw domowych
- dostępu do opieki zdrowotnej
- liczby samochodów osobowych
- liczby urodzeń żywych

Zrównanie poziomów rozwoju Mazowsza i regionów referencyjnych w czasie:

	rok dojścia	czas dojścia
Kärnten	2042	30
Province de Namur	2021	9
Małopolskie	2000	osiągnięty
Île-de-France	2038	26
Berlin	2018	6
Stuttgart	2024	12
Comunidad de Madrid	2032	20
Akershus i Oslo	2021	9



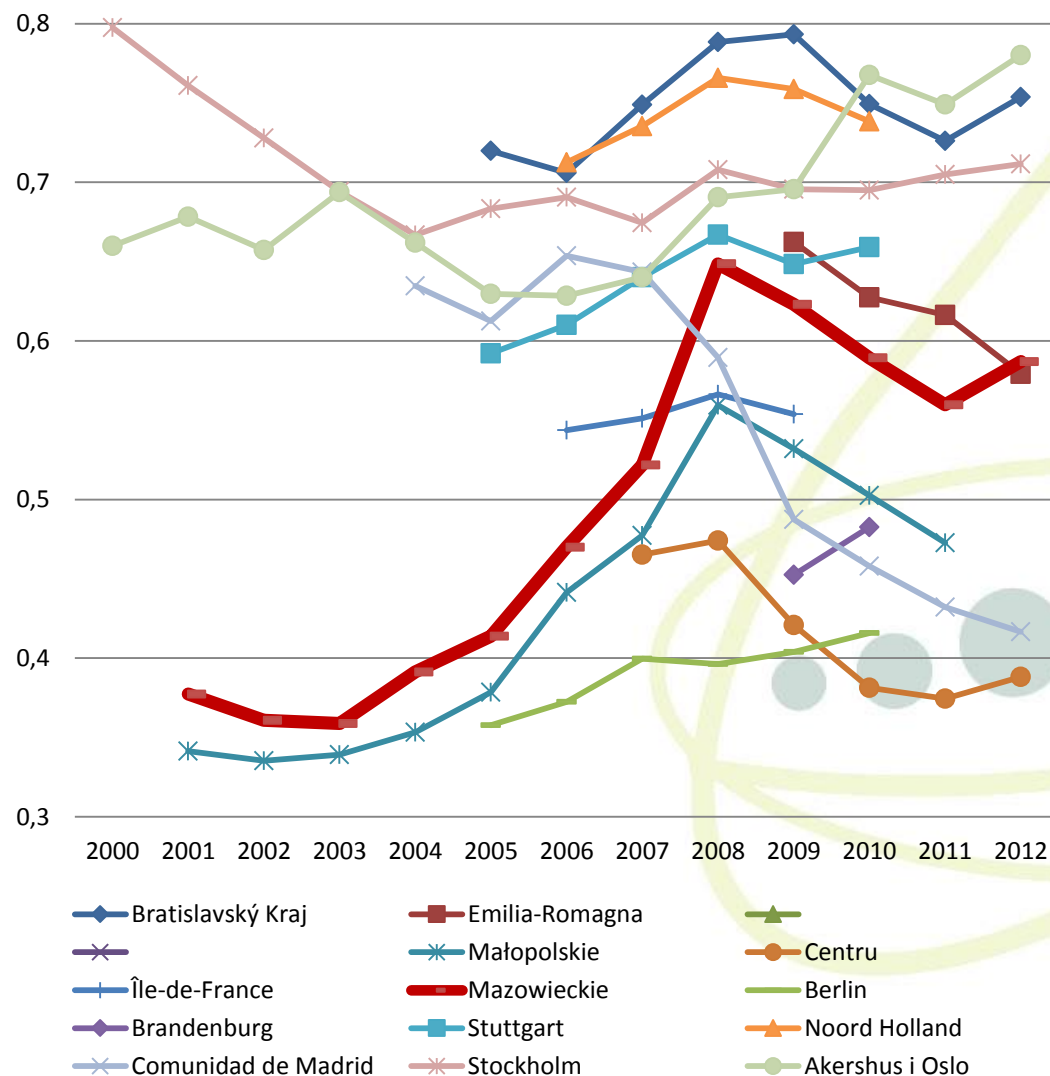
# Poziom ubóstwa i wykluczenia społecznego

Mierzony za pomocą:

- zagrożenia ubóstwem
- udziału młodzieży niekontynuującej nauki
- bezrobocia długookresowego

Zrównanie poziomów rozwoju Mazowsza i regionów referencyjnych w czasie:

	rok dojścia	czas dojścia*
Bratislavský Kraj	2020	8
Emilia-Romagna	2013	-1
Centru	2002	osiągnięty
Île-de-France	2007	osiągnięty
Berlin	2003	osiągnięty
Stuttgart	2011	osiągnięty
Noord Holland	2014	-2
Comunidad de Madrid	2008	osiągnięty
Stockholm	2014	2
Akershus i Oslo	2018	6



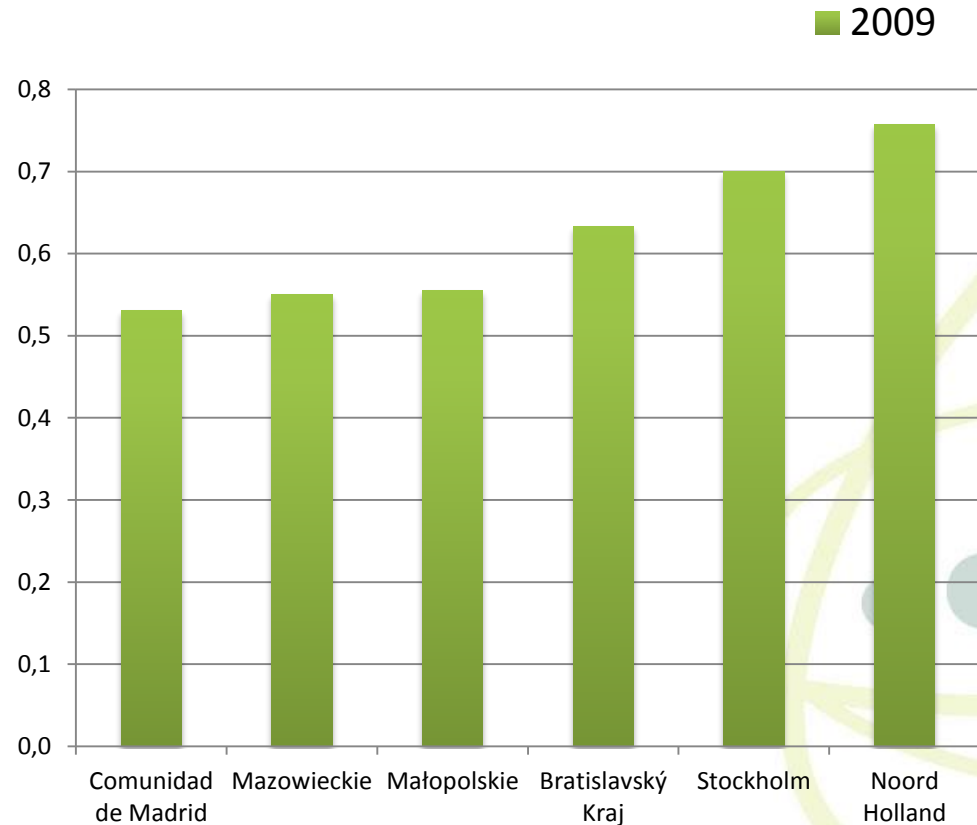
\* Ujemny czas oznacza dojście regionu o niższym poziomie rozwoju do poziomu Mazowsza

# Poziom kapitału społecznego

Mierzony za pomocą:

- frekwencji w wyborach do Parlamentu Europejskiego
- udziału osób deklarujących zaufanie do innych (w badaniach European Social Survey)
- udziału osób deklarujących działalność społeczną (ESS)

*Ze względu na charakter wskaźników cząstkowych (dane gromadzone nieregularnie) nie było możliwe wykreślenie ścieżek rozwoju regionów i wyznaczenie czasu dojścia.*



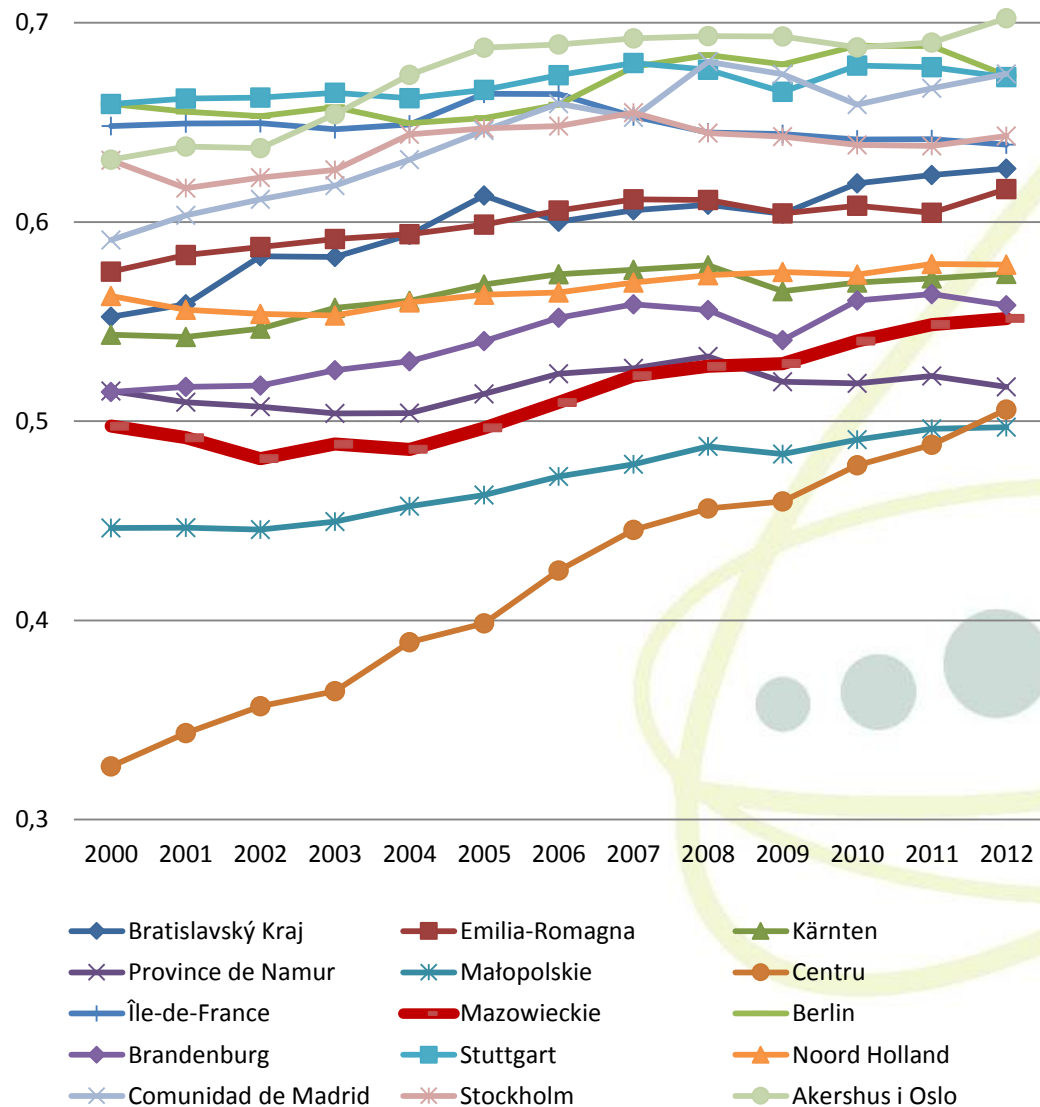
# Poziom rozwoju gospodarczego

Mierzony za pomocą:

- PKB per capita
- udziału sektorów gospodarki w tworzeniu WDB

Zrównanie poziomów rozwoju Mazowsza i regionów referencyjnych w czasie:

	rok dojścia	czas dojścia*
Emilia-Romagna	2034	22
Kärnten	2022	10
Province de Namur	2007	osiągnięty
Centru	2016	-4
Île-de-France	2026	14
Berlin	2060	48
Brandenburg	2023	11
Stuttgart	2041	29
Noord Holland	2020	8
Stockholm	2036	24



\* Ujemny czas oznacza dojście regionu o niższym poziomie rozwoju do poziomu Mazowsza

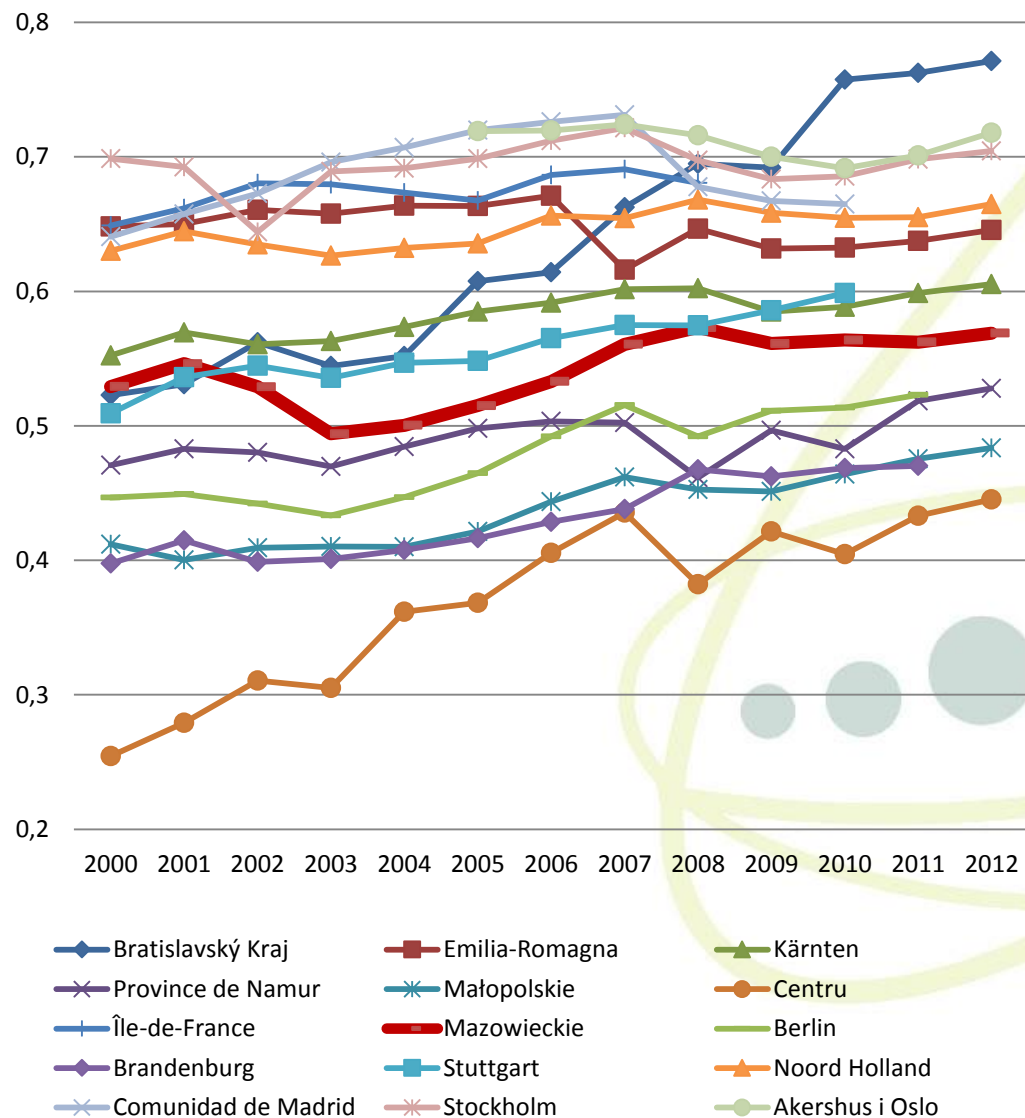
# Poziom przedsiębiorczości

Mierzony za pomocą:

- liczby podmiotów gospodarczych
- nakładów na środki trwałe w przedsiębiorstwach
- zatrudnienia w przedsiębiorstwach

Zrównanie poziomów rozwoju Mazowsza i regionów referencyjnych w czasie:

	rok dojścia	czas dojścia*
Bratislavský Kraj	2001	osiągnięty
Emilia-Romagna	2022	10
Kärnten	2063	51
Małopolskie	2050	-38
Centru	2022	-10
Île-de-France	2005	osiągnięty
Noord Holland	2065	53
Comunidad de Madrid	2007	osiągnięty
Stockholm	2052	40



\* Ujemny czas oznacza dojście regionu o niższym poziomie rozwoju do poziomu Mazowsza



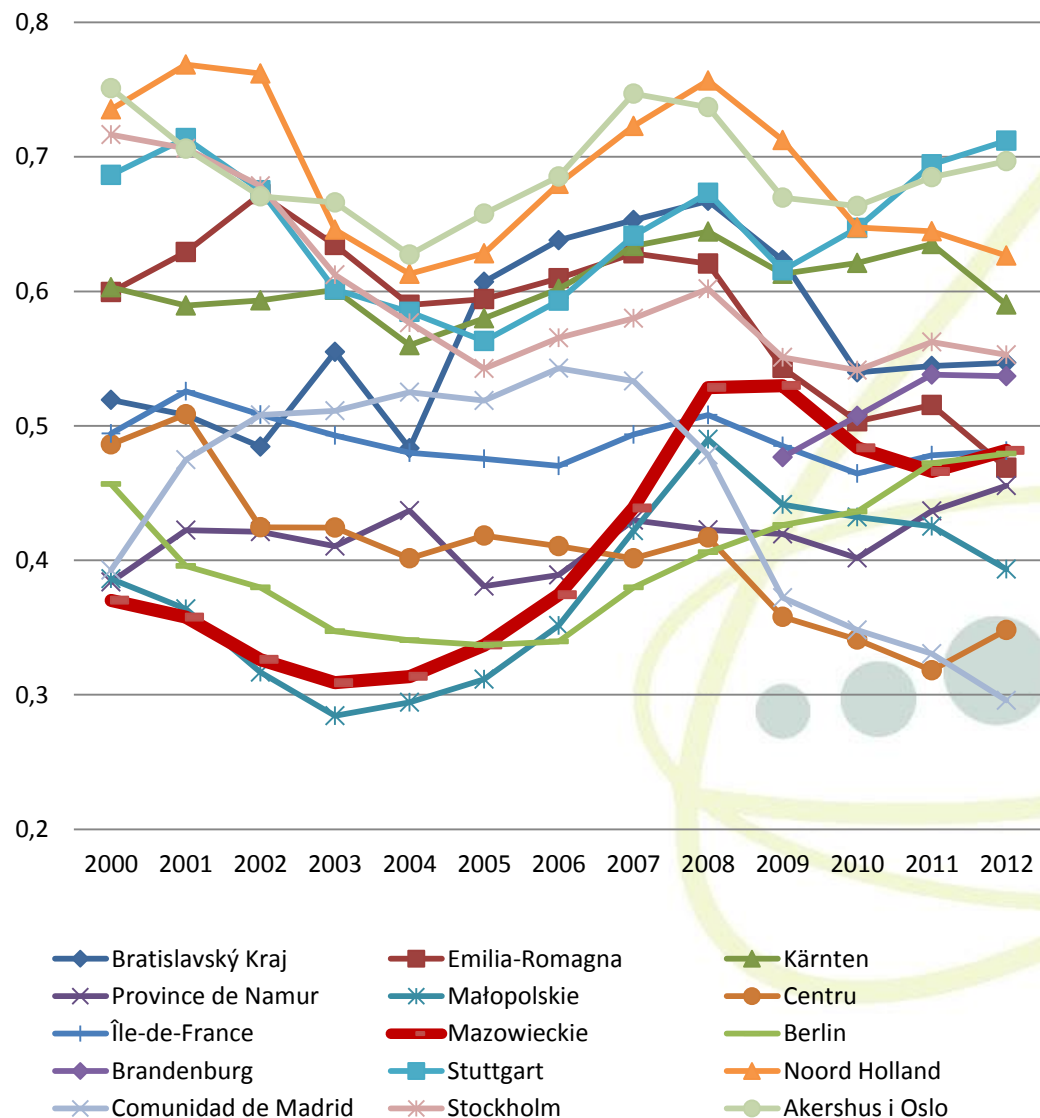
# Poziom aktywności zawodowej

Mierzony za pomocą:

- stopy bezrobocia
- wskaźnika zatrudnienia
- stopy bezrobocia ludzi młodych

Zrównanie poziomów rozwoju Mazowsza i regionów referencyjnych w czasie:

	rok dojścia	czas dojścia
Bratislavský Kraj	2022	10
Emilia-Romagna	2012	0
Kärnten	2020	8
Province de Namur	2007	osiągnięty
Małopolskie	2001	osiągnięty
Centru	2006	osiągnięty
Île-de-France	2010	osiągnięty
Berlin	2005	osiągnięty
Stuttgart	2021	9
Noord Holland	2018	6
Comunidad de Madrid	2007	osiągnięty
Stockholm	2012	0
Akershus i Oslo	2022	10



# Poziom innowacyjności

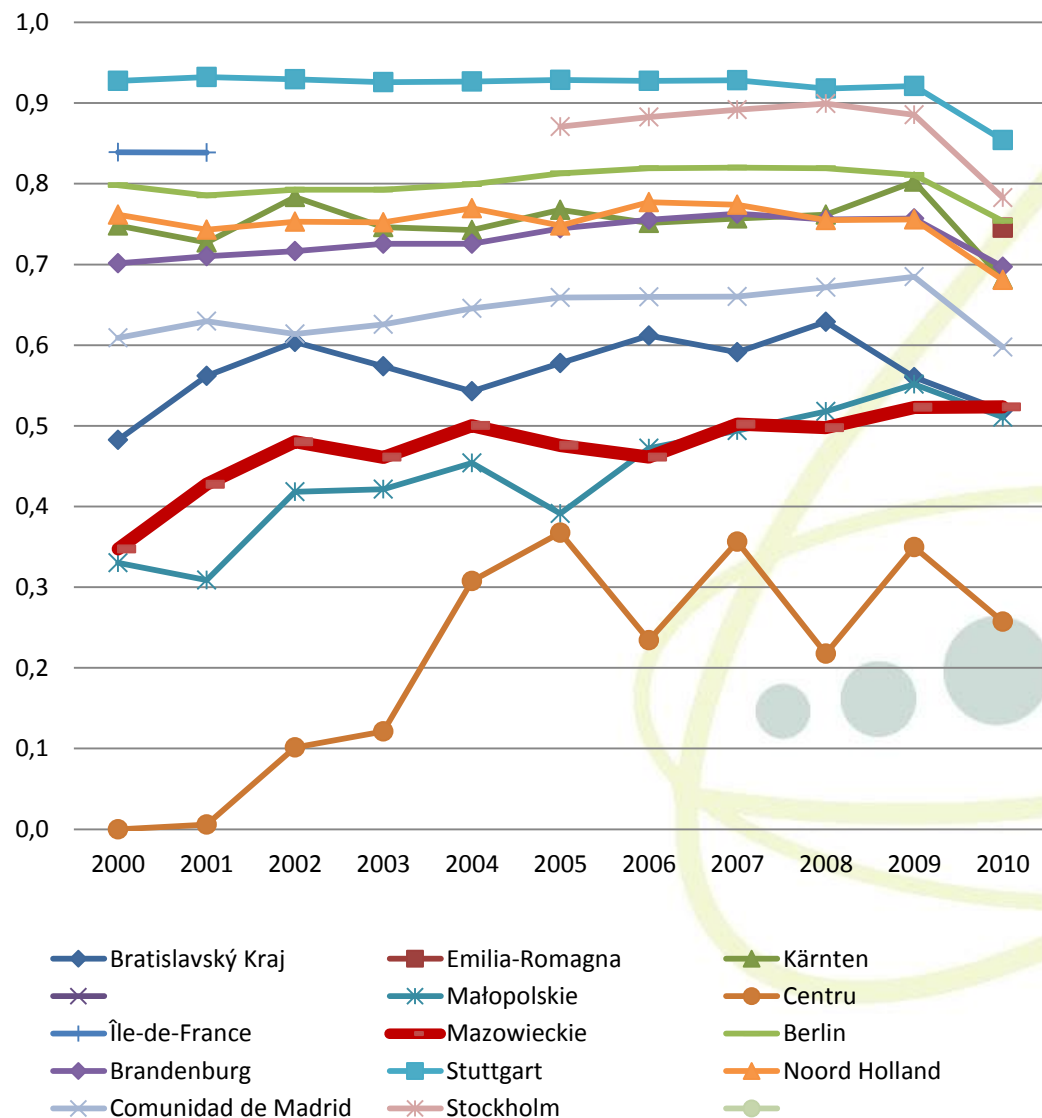
Mierzony za pomocą:

- zatrudnienia personelu B+R ogółem i w sektorze przedsiębiorstw
- udziału nakładów wewnętrznych na B+R w PKB
- wniosków patentowych złożonych do EPO

Zrównanie poziomów rozwoju Mazowsza i regionów referencyjnych w czasie:

	rok dojścia	czas dojścia*
Bratislavský Kraj	2017	5
Małopolskie	2046	-34
Berlin	2250	238
Noord Holland	2079	67

\* Ujemny czas oznacza dojście regionu o niższym poziomie rozwoju do poziomu Mazowsza



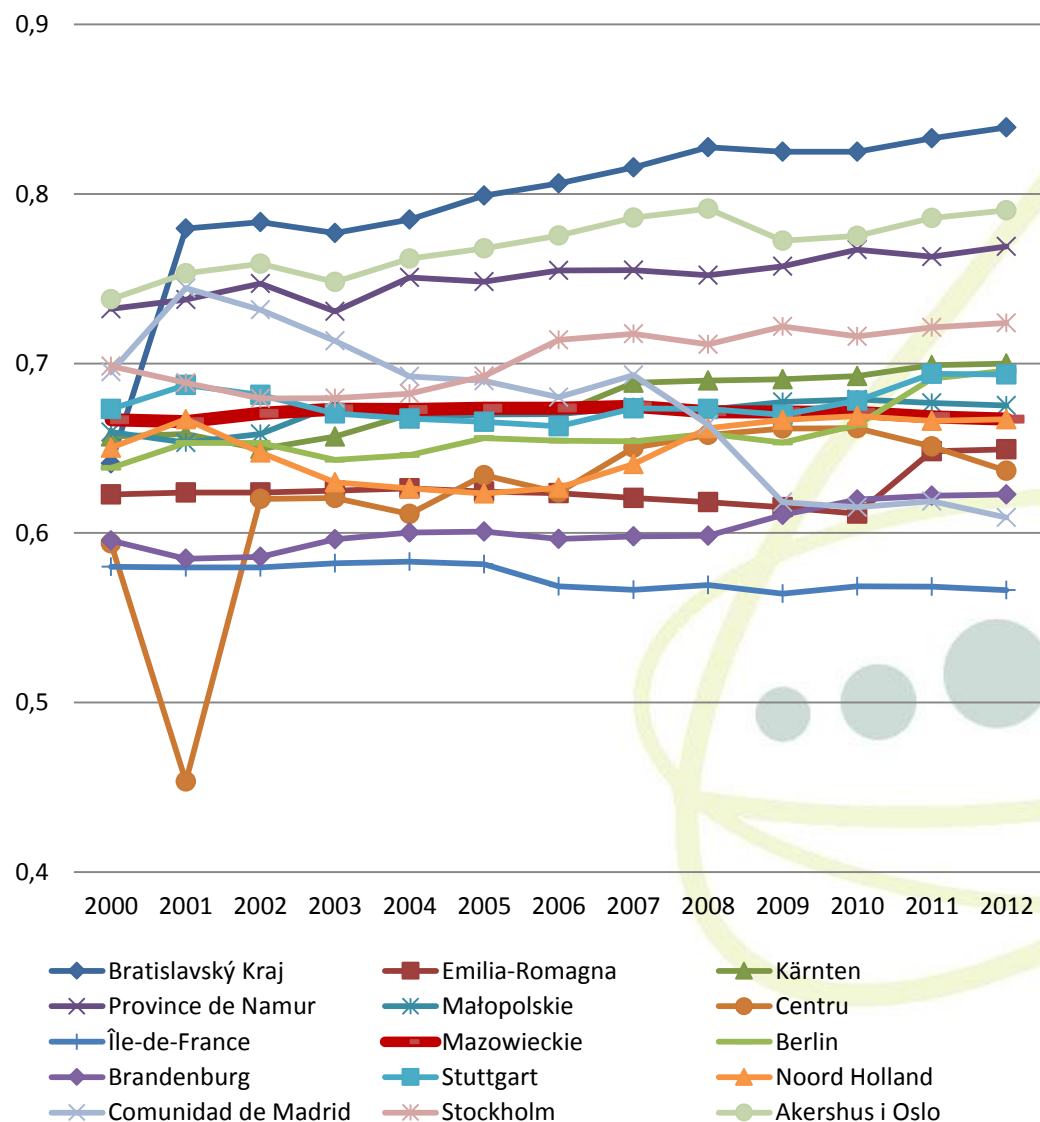
# Poziom konkurencyjności

Mierzony za pomocą:

- liczby studentów
- salda migracji
- długości autostrad
- liczby zameldowań w turystycznych obiektach zbiorowego zakwaterowania

Zrównanie poziomów rozwoju Mazowsza i regionów referencyjnych w czasie:

	rok dojścia	czas dojścia*
Emilia-Romagna	2055	-43
Kärnten	2005	osiągnięty
Małopolskie	2007	osiągnięty
Centru	2012	osiągnięty
Berlin	2010	osiągnięty
Brandenburg	2031	-19
Noord Holland	2017	-5
Comunidad de Madrid	2006	osiągnięty



\* Ujemny czas oznacza dojście regionu o niższym poziomie rozwoju do poziomu Mazowsza

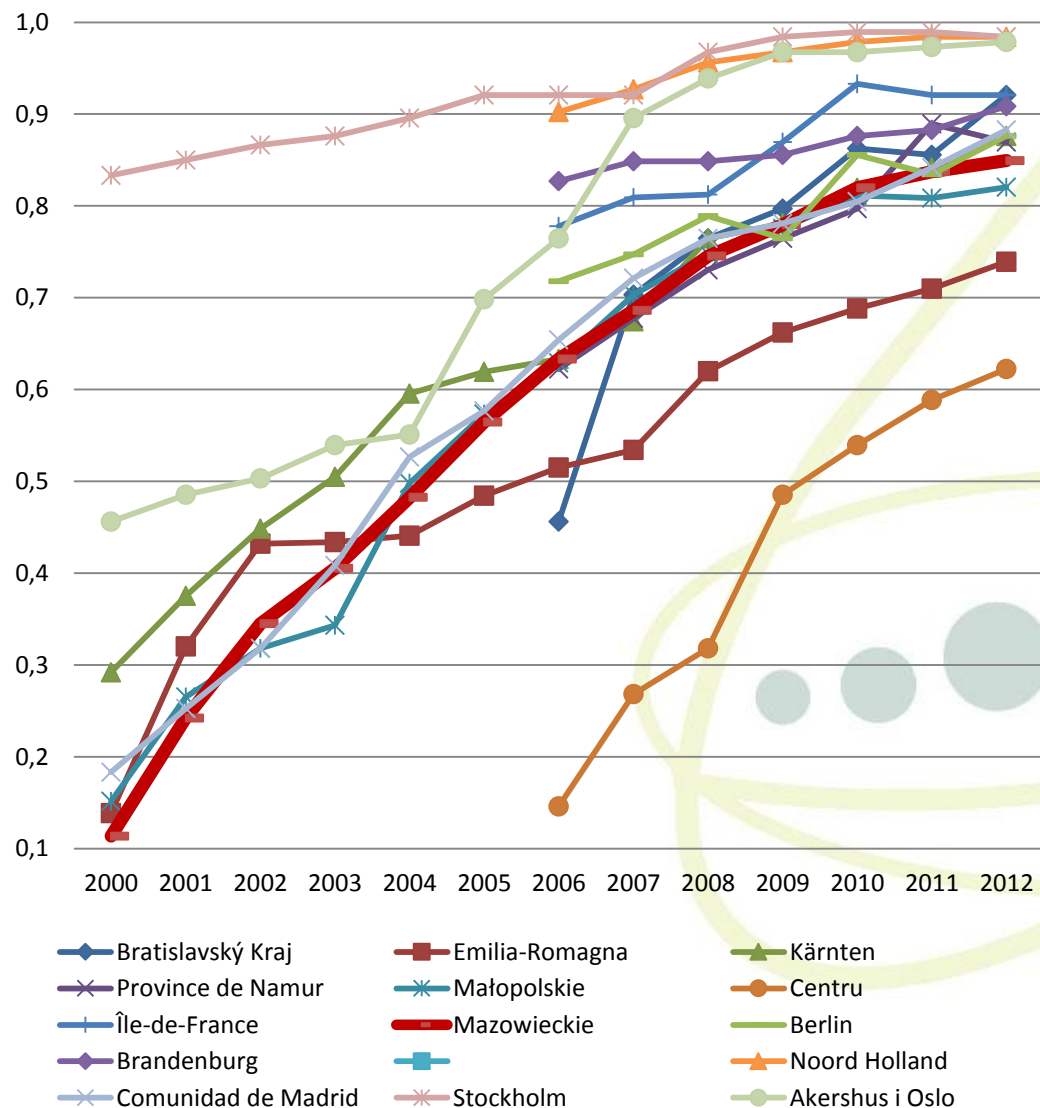
# Poziom e-rozwoju

Mierzony za pomocą:

- udziału gospodarstw domowych wyposażonych w łącze internetowe

Zrównanie poziomów rozwoju Mazowsza i regionów referencyjnych w czasie:

	rok dojścia	czas dojścia
Emilia-Romagna	2003	osiągnięty
Kärnten	2010	osiągnięty
Małopolskie	2004	osiągnięty
Comunidad de Madrid	2019	7
Stockholm	2013	1
Akershus i Oslo	2029	17



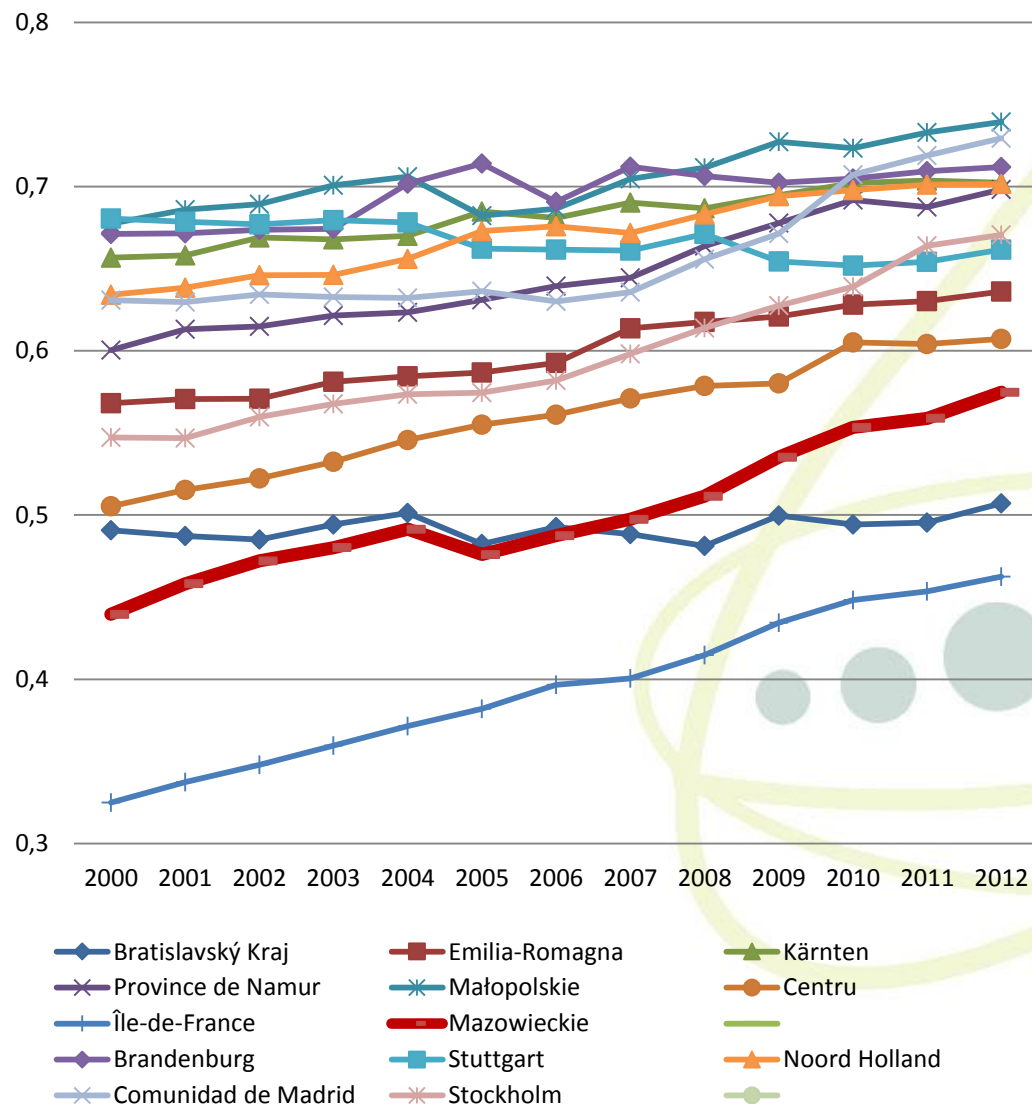
# Ochrona środowiska przyrodniczego

Mierzona za pomocą:

- udziału mieszkańców korzystających z kanalizacji
- ilości wytworzonych odpadów
- udziału odpadów poddanych recyklingowi
- wykorzystania odnawialnych źródeł energii

Zrównanie poziomów rozwoju Mazowsza i regionów referencyjnych w czasie:

	rok dojścia	czas dojścia*
Bratislavský Kraj	2005	osiągnięty
Emilia-Romagna	2031	19
Kärnten	2035	23
Province de Namur	2084	72
Małopolskie	2042	30
Centru	2047	35
Île-de-France	2079	-67
Brandenburg	2035	23
Stuttgart	2019	7
Noord Holland	2047	35
Comunidad de Madrid	2081	69



\* Ujemny czas oznacza dojście regionu o niższym poziomie rozwoju do poziomu Mazowsza



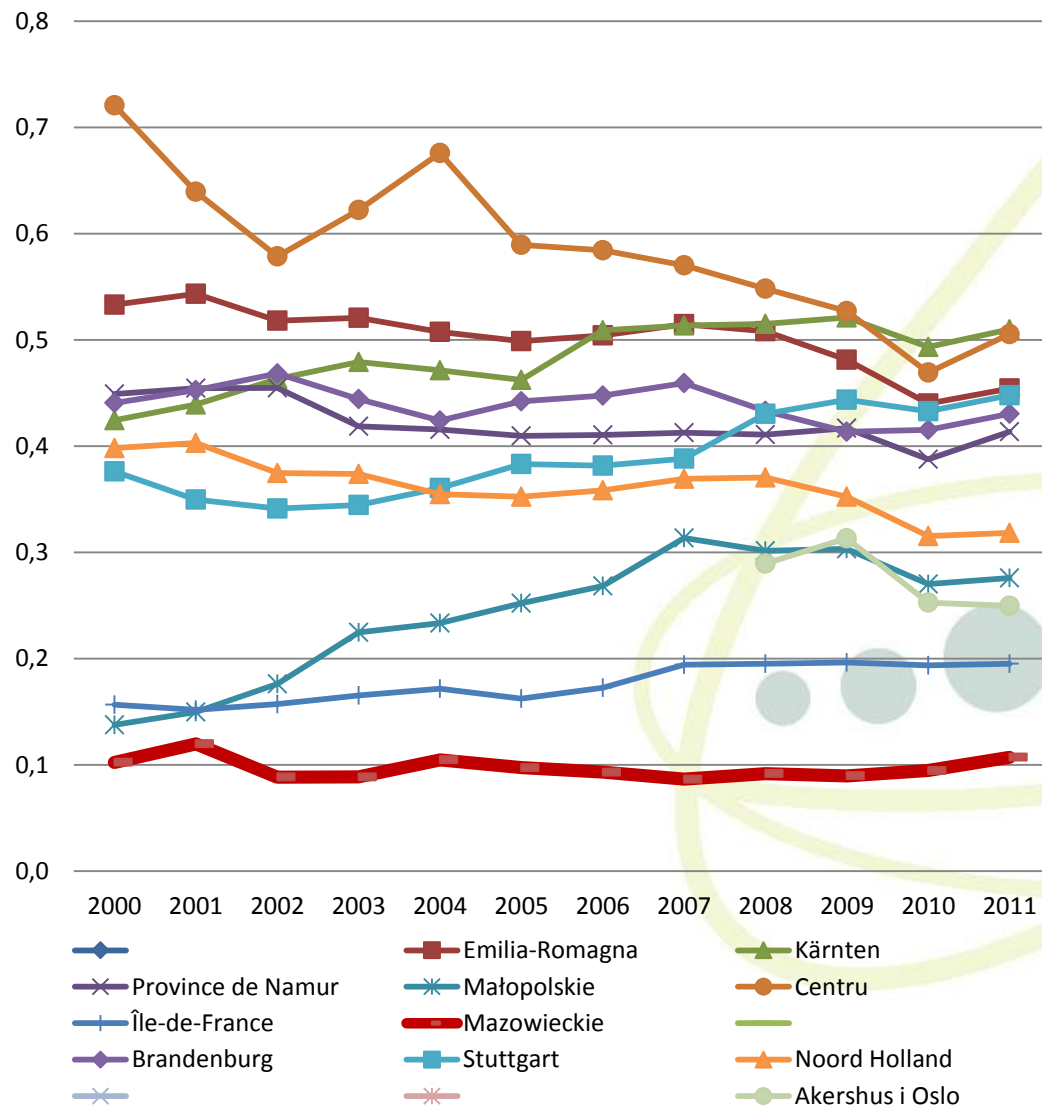
# Poziom zróżnicowania wewnętrznego

Mierzony za pomocą:

- współczynnika zmienności PKB per capita

Zrównanie poziomów rozwoju Mazowsza i regionów referencyjnych w czasie:

	rok dojścia	czas dojścia
Emilia-Romagna	2067	55
Province de Namur	2090	78
Centru	2035	23
Brandenburg	2176	164
Noord Holland	2053	41

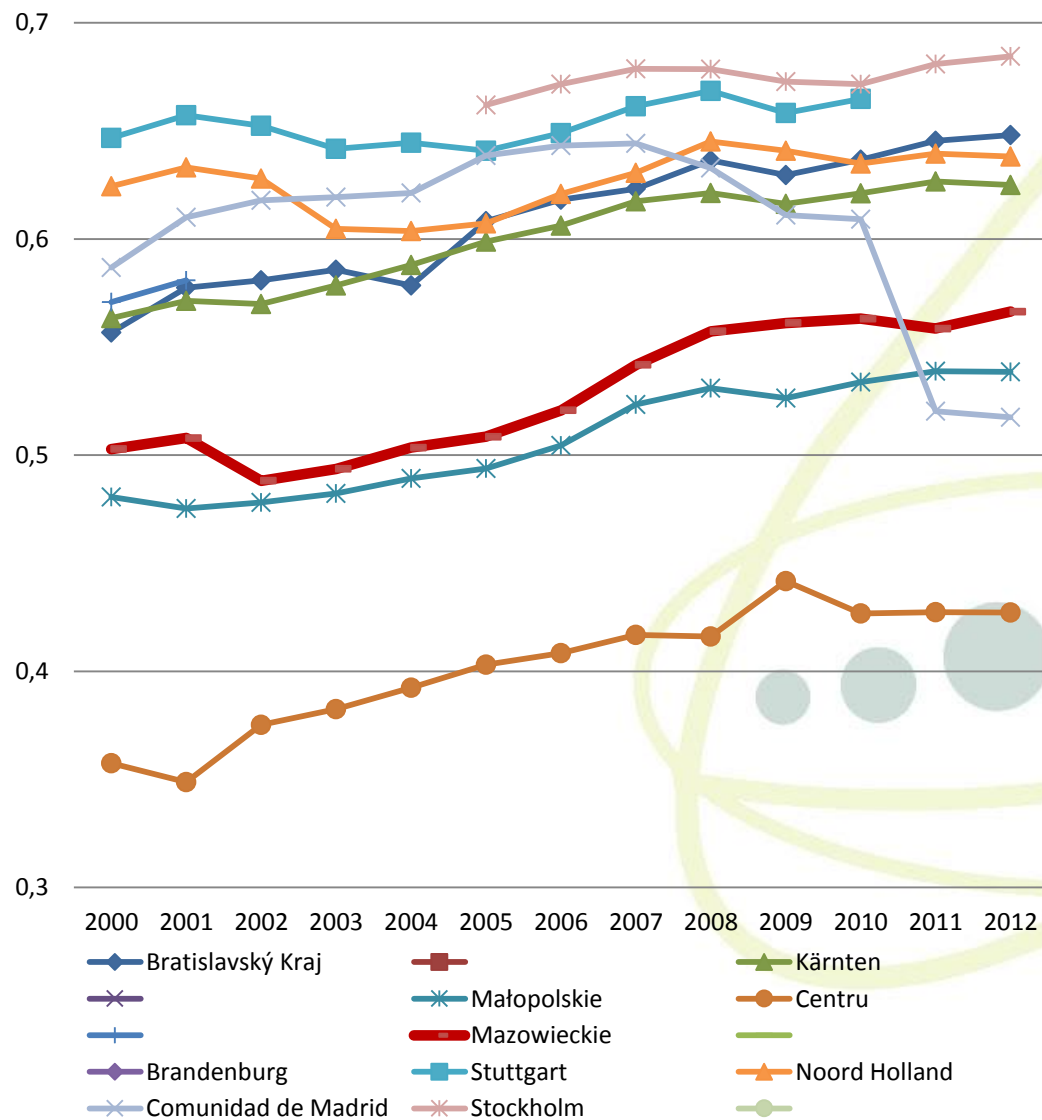


# Ogólny poziom rozwoju

*Ze względu na ograniczone zakresy danych, wyznaczenie punktu zrównania poziomów rozwoju Mazowsza i regionów referencyjnych było możliwe tylko dla wybranych regionów i ograniczonego zakresu wskaźników\*.*

**Zrównanie poziomów rozwoju Mazowsza i regionów referencyjnych w czasie:**

	rok dojścia	czas dojścia
Bratislavský Kraj	tendencja rozbieżna	
Kärnten	2063	51
Małopolskie	tendencja rozbieżna	
Centru	tendencja równoległa	
Stuttgart	2027	15
Noord Holland	2025	13
Comunidad de Madrid	2012	0



\*pominięto wskaźniki z obszarów społecznych, innowacyjności i e-rozwoju



## Konkluzje

- Mazowsze znajdowało się najczęściej w 2 połowie rankingów dla analizowanych 15 regionów
- Niskie pozycje województwa mazowieckiego w rankingach pod względem poziomów:
  - zróżnicowania wewnętrznego,
  - ochrony środowiska przyrodniczego,
  - e-rozwoju,
  - innowacyjności,
  - początkowo dobrej, lecz pogarszającej się z upływem czasu pozycji pod względem rozwoju gospodarczego, przedsiębiorczości, czy konkurencyjności.

## Konkluzje

- Choć pozycja Mazowsza nie jest wysoka, to tempo i pozytywny kierunek zmian w regionie sugerują możliwość poprawienia się tej pozycji w przyszłości
- Mazowsze może w przyszłości dogonić pod względem poziomu rozwoju takie regiony jak:
  - Noord Holland - w 2025 r.
  - Stuttgart - w 2027 r.
  - Kärnten - w 2063 r.
- Ścieżki rozwoju dla Bratislavský Kraj, Małopolski i Centru nie wskazują na możliwość zrównania się w przyszłości ich poziomów z Mazowszem
- Stworzone w ramach badania narzędzie pozwoli zespołowi MBPR na coroczne monitorowanie zbliżania się lub oddalania Mazowsza od porównywanych regionów



Mazowieckie Biuro Planowania Regionalnego w Warszawie  
00-410 Warszawa | ul. Solec 22  
tel. 022 5184901 | fax 022 5184949  
biuro@mbpr.pl



**KAPITAŁ LUDZKI**  
NARODOWA STRATEGIA SPÓJNOŚCI

**UNIA EUROPEJSKA**  
EUROPEJSKI  
FUNDUSZ SPOŁECZNY

