



**MAZOWIECKIE BIURO PLANOWANIA REGIONALNEGO
W WARSZAWIE**



**PROJEKT AKTUALIZACJI
PLANU
ZAGOSPODAROWANIA PRZESTRZENNEGO
WOJEWÓDZTWA MAZOWIECKIEGO**

prof. dr hab. Zbigniew Strzelecki

Dyrektor

Mazowieckiego Biura Planowania Regionalnego w Warszawie

MAZOWIECKIE FORUM TERYTORIALNE

Warszawa, dnia 17 kwietnia 2014 r.

Zakres aktualizacji planu



Art. 3 ustawy o planowaniu i zagospodarowaniu przestrzennym: *Do zadań samorządu województwa należy kształtowanie i prowadzenie polityki przestrzennej w województwie, w tym uchwalanie planu zagospodarowania przestrzennego województwa.*

Art. 39 ust. 3 w.w. ustawy brzmi: „W planie zagospodarowania przestrzennego województwa uwzględnia się ustalenia strategii rozwoju województwa oraz uwzględnia się w szczególności:

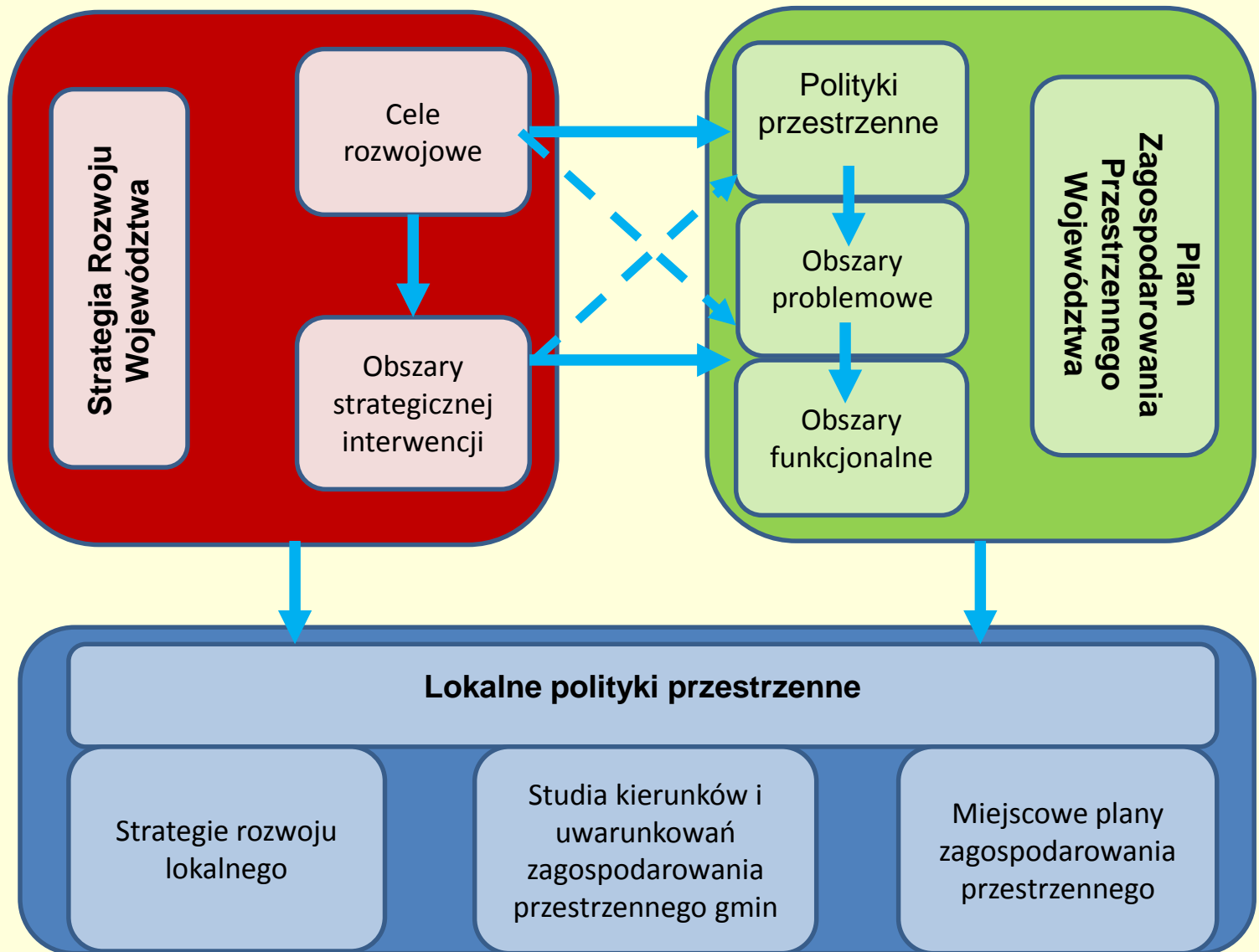
- podstawowe elementy sieci osadniczej województwa i ich podstawowych powiązań komunikacyjnych oraz powiązań infrastrukturalnych,
- system obszarów chronionych, w tym obszary środowiska, przyrody i krajobrazu kulturowego, ochrony uzdrowisk oraz dziedzictwa kulturowego i zabytków oraz dóbr kultury współczesnej,
- obszary problemowe wraz z zasadami ich zagospodarowania oraz obszary metropolitalne,
- obszary narażone na niebezpieczeństwo powodzi,
- granice terenów zamkniętych i ich stref ochronnych,
- obszary występowania udokumentowanych złóż kopalin.

Charakter i rola planu

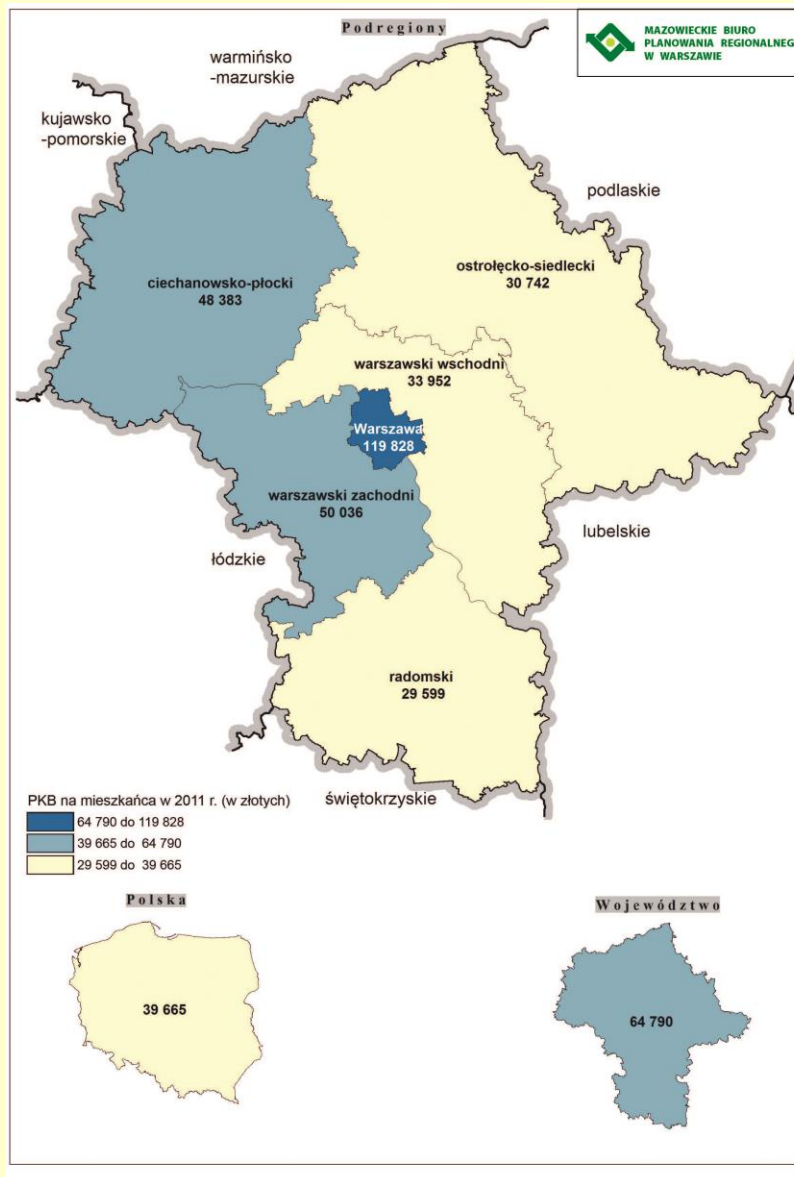


1. Plan Zagospodarowania Przestrzennego Województwa Mazowieckiego jest drugim po Strategii Rozwoju Województwa Mazowieckiego narzędziem kreowania rozwoju województwa.
2. Określa zasady organizacji przestrzennej, elementy układu przestrzennego ich wzajemne relacje i zróżnicowanie.
3. Formułuje kierunki polityki przestrzennej w formie działań i konkretnych zadań, które uwzględnia się w programach rozwoju i programach operacyjnych.
4. Obejmuje działania i zadania realizowane **przez wszystkie podmioty odpowiedzialne za poszczególne elementy zagospodarowania przestrzennego na terenie województwa mazowieckiego – nie tylko zadania Samorządu Województwa Mazowieckiego, lecz w tym Samorządu Województwa Mazowieckiego.**
5. Nie obejmuje kwestii lokalnych, chyba, że zachodzi ścisły związek pomiędzy potrzebami i potencjałami lokalnymi a interesem regionalnym.
6. Ustawa nie przewiduje określania perspektywy czasowej *Planu*, jednakże jako akt polityki przestrzennej, **a zarazem dokument strategiczny musi uwzględniać odległą perspektywę czasową; nie jest to zatem tylko perspektywa finansowa U.E. 2014-2020.**

Strategia a system planowania



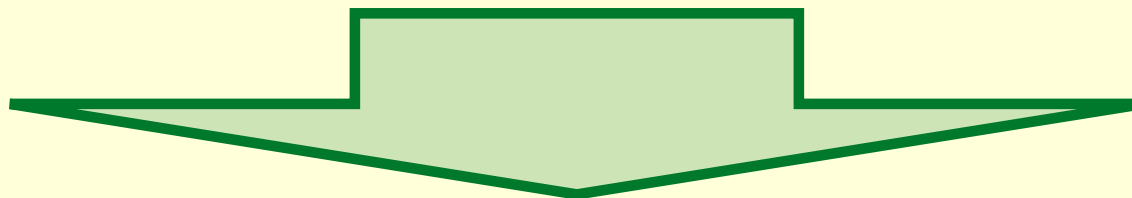
Produkt krajowy brutto na 1 mieszkańca w 2011r.



Wyzwania polityki regionalnej

Jak wykorzystać i zwiększyć konkurencyjność regionu w układzie krajowym, europejskim i globalnym?

Jak przy istniejącej polaryzacji przestrzennej pogodzić konieczność utrzymania wysokiego tempa rozwoju Warszawy i Obszaru Metropolitalnego z koniecznością zwiększania spójności regionu i zmniejszania dysproporcji rozwojowych regionu?

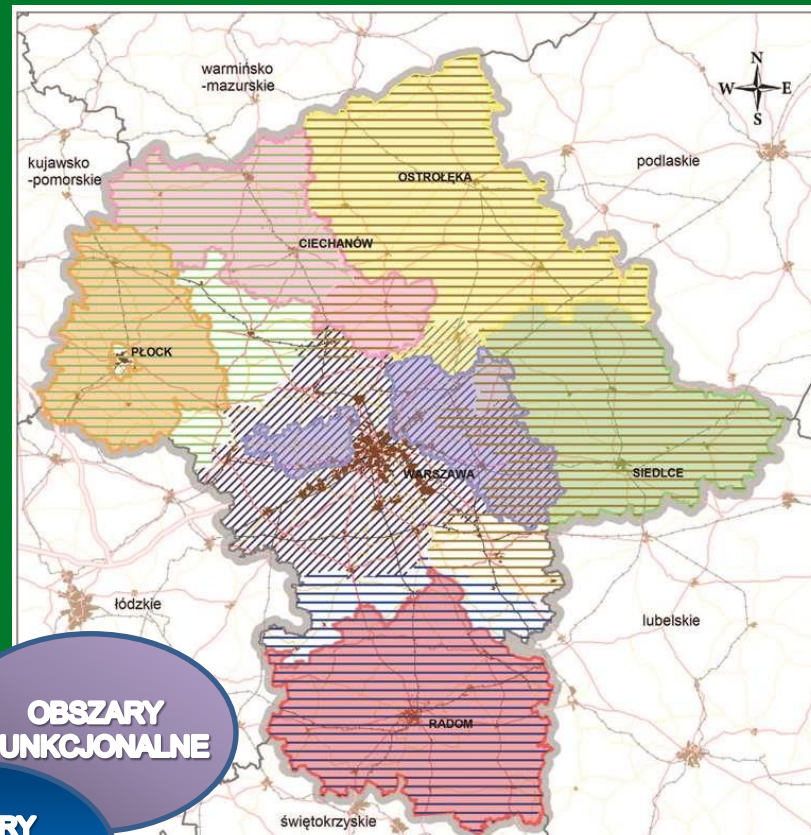
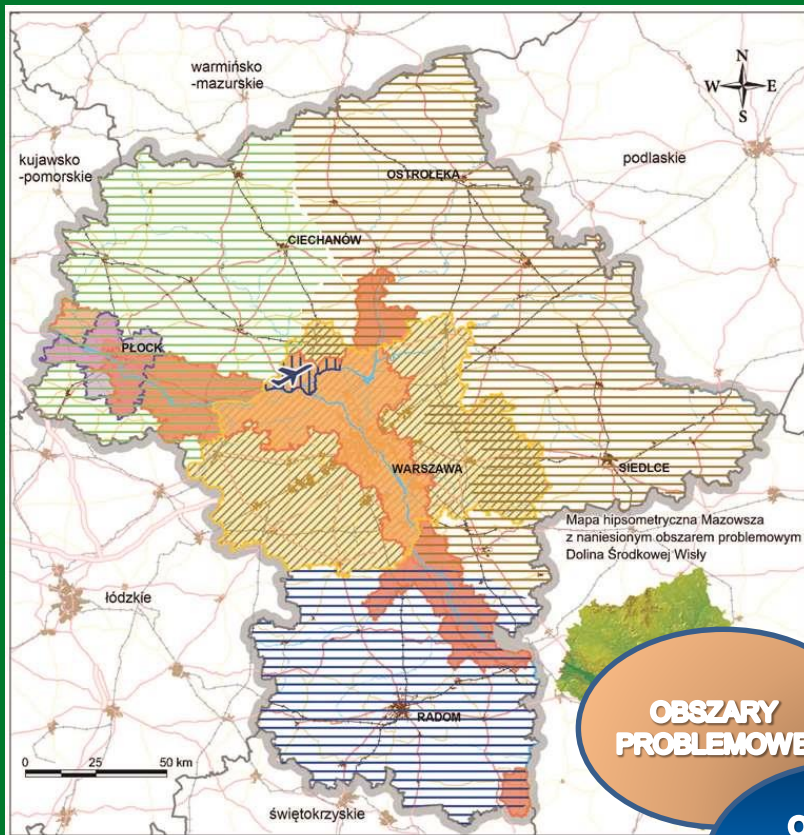


Równoważenie rozwoju przy wzroście konkurencyjności regionu

Obszary problemowe - funkcjonalne

z zakresu gospodarki przestrzennej i występowania konfliktów przestrzennych

o najniższym poziomie rozwoju społeczno-gospodarczego i o najniższym dostępie do dóbr i usług



OBZARY PROBLEMOWE

OBZARY FUNKCJONALNE

OBZARY STRATEGICZNEJ INTERWENCJI

Obszary problemowe-funkcjonalne

- Obszar Metropolitalny Warszawy
- obszar Płocka i jego otoczenia
- obszar Doliny Środkowej Wisły
- obszar wokół Mazowieckiego Portu Lotniczego Warszawa-Modlin
- Mazowiecki Port Lotniczy Warszawa-Modlin

Obszary strategicznej interwencji wyznaczone w Strategii rozwoju województwa mazowieckiego do roku 2030

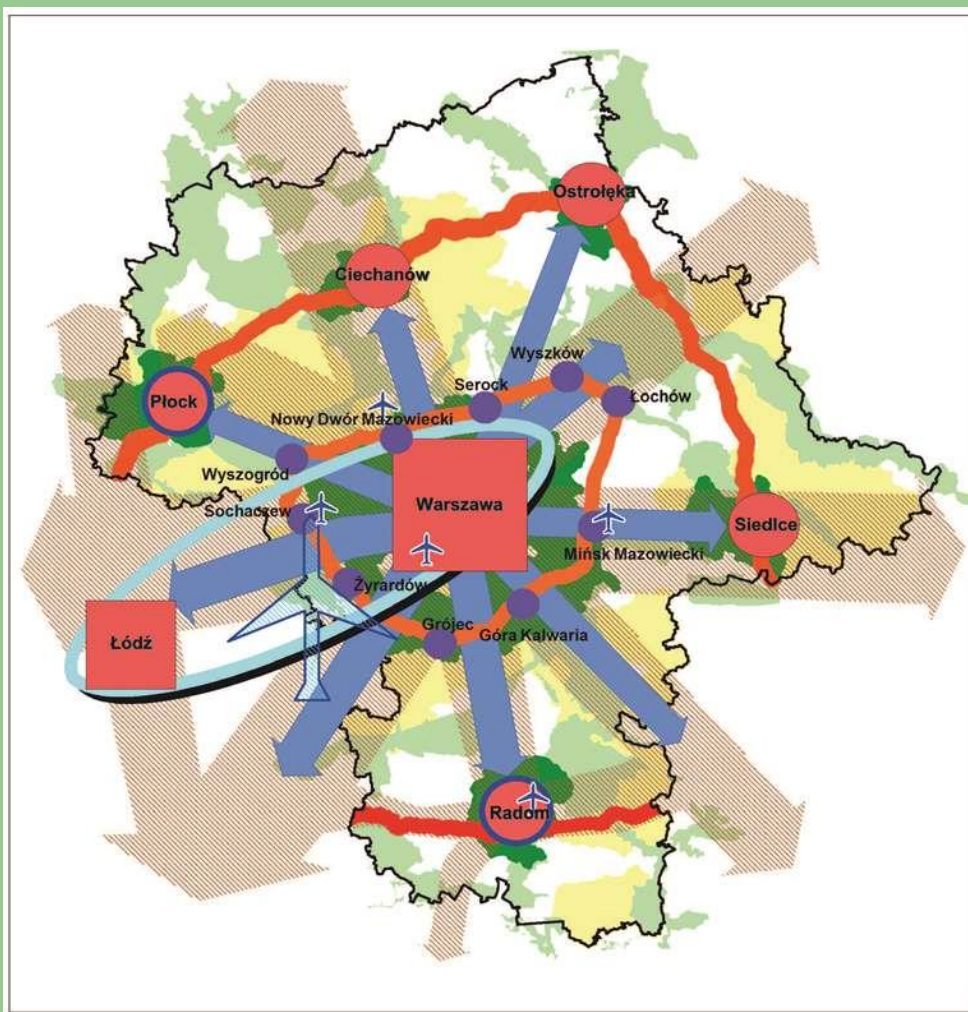
- plocko - ciechanowski
- ostrołęcko - siedlecki
- radomski
- Obszar Metropolitalny Warszawy

Obszary o najniższym poziomie rozwoju społeczno-gospodarczego i o najniższym dostępie do dóbr i usług

- radomski
- siedlecki
- ostrołęcki
- ciechanowski
- plocki
- centralny



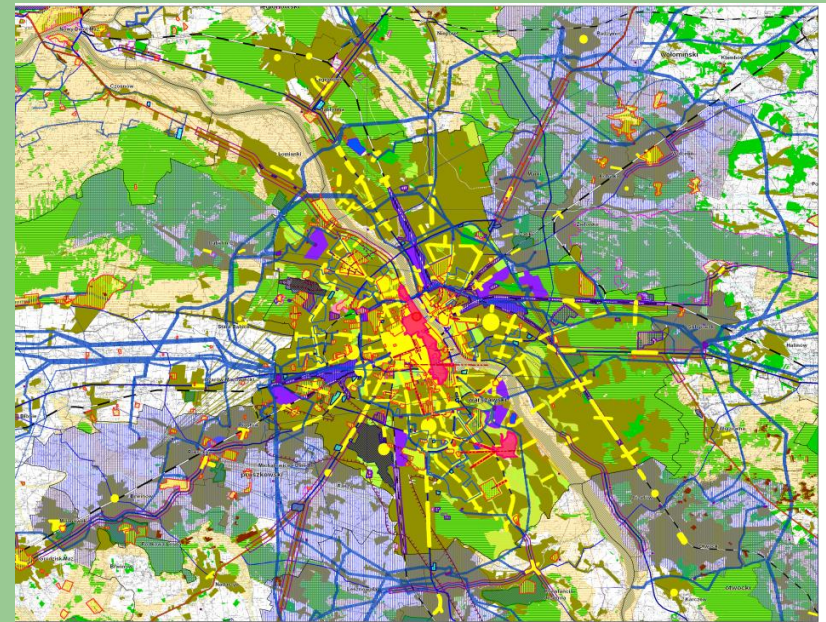
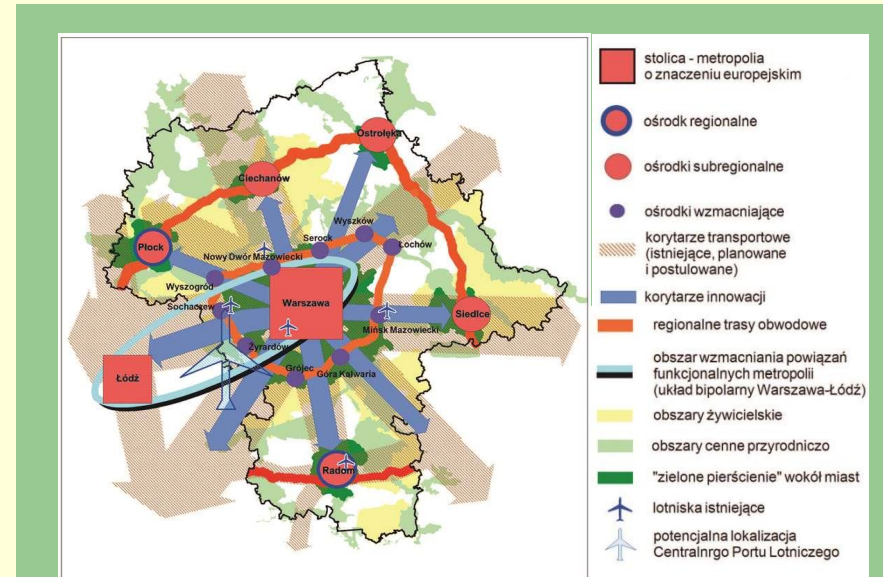
Kształtowanie struktury funkcjonalno-przestrzennej



- stolica - metropolia o znaczeniu europejskim
- ośrodk regionalne
- ośrodki subregionalne
- ośrodki wzmacniające
- korytarze transportowe (istniejące, planowane i postulowane)
- korytarze innowacji
- regionalne trasy obwodowe
- obszar wzmacniania powiązań funkcjonalnych metropolii (układ bipolarny Warszawa-Łódź)
- obszary żywicielskie
- obszary cenne przyrodniczo
- "zielone pierścienie" wokół miast
- lotniska istniejące
- potencjalna lokalizacja Centralnego Portu Lotniczego

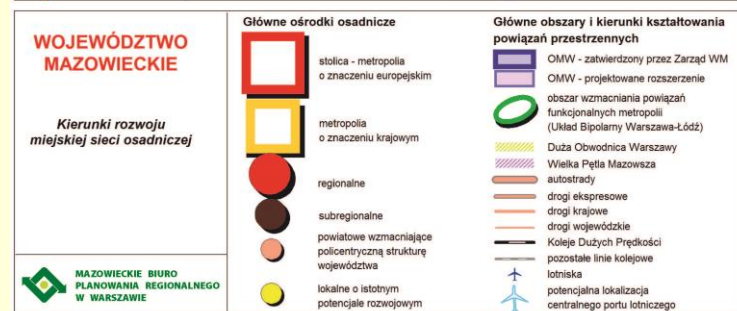
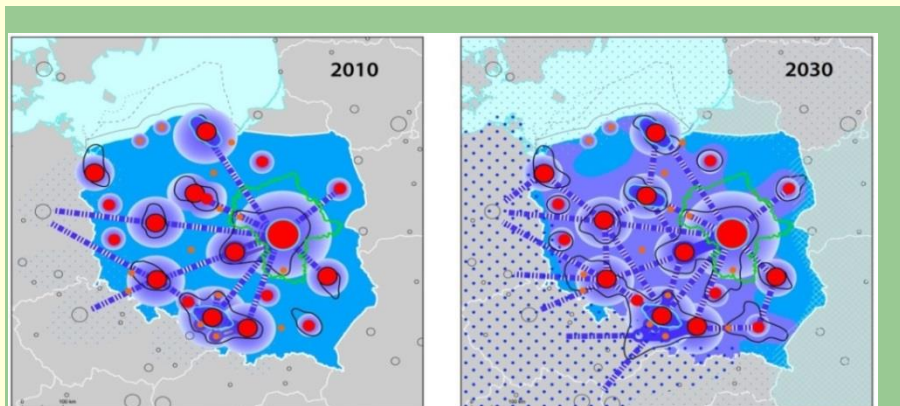
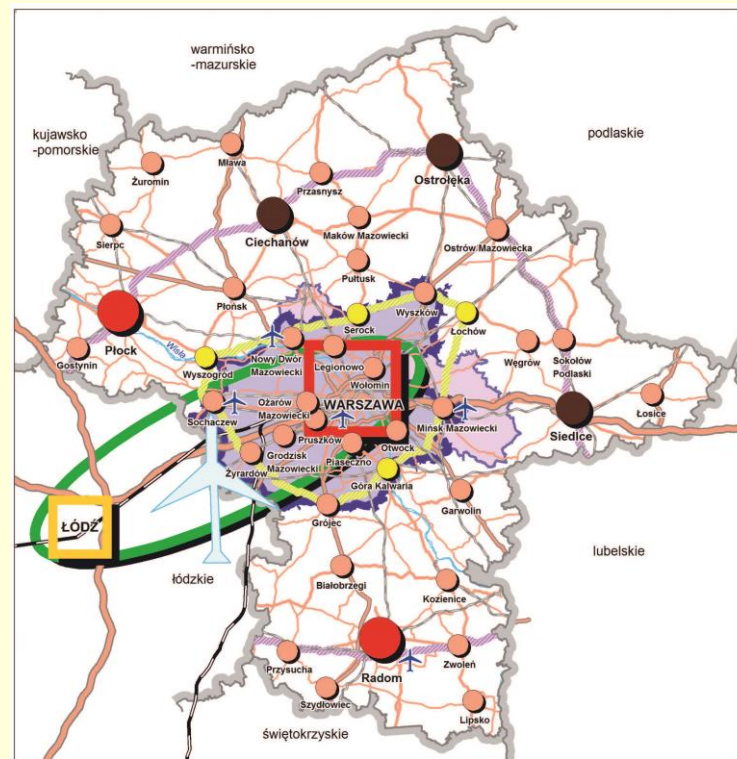
Polityka poprawy struktury funkcjonalnej i przestrzennej

- **Kształtowanie modelu struktury funkcjonalno-przestrzennej;**
- **Rozwój przestrzenny w pasmach komunikacyjnych;**
- **Kształtowanie stref:**
 - uzupełniania zabudowy,
 - rozwoju zabudowy,
 - zachowania zabudowy,
 - wyłączenia spod zabudowy.

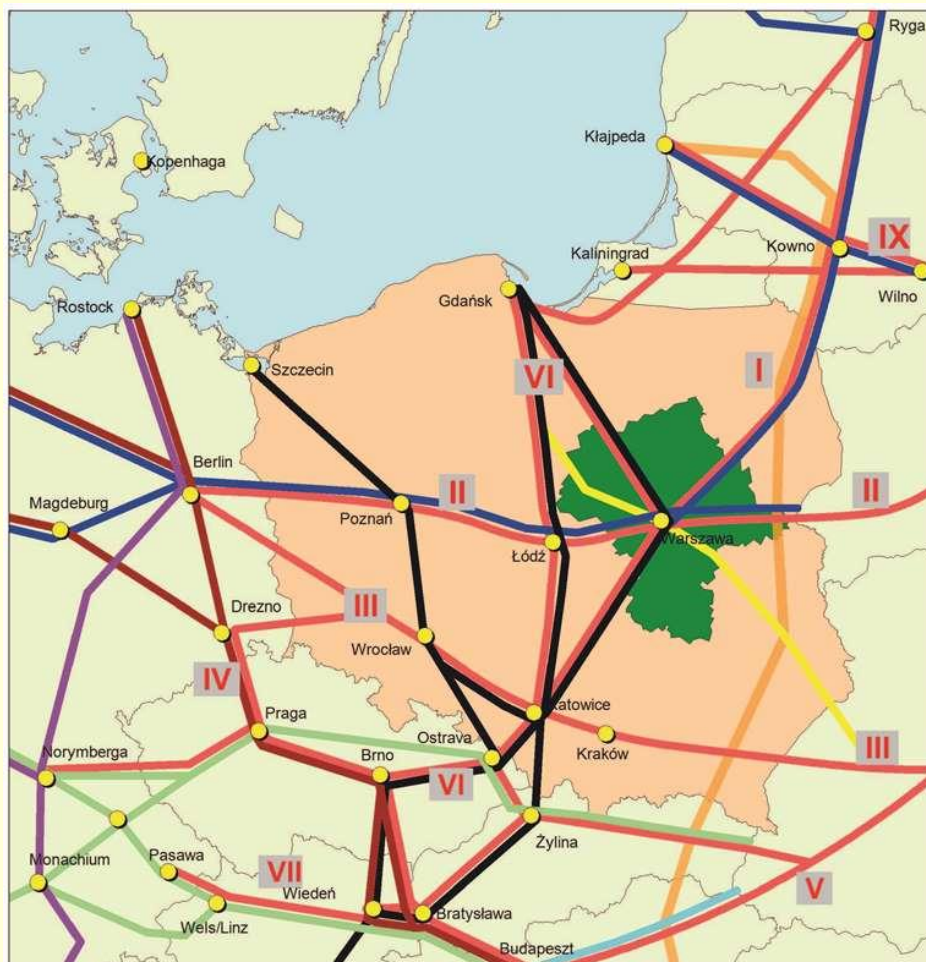


Polityka rozwoju przemysłu i wzrostu konkurencyjności wybranych ośrodków osadniczych

- Wzmacnianie rangi Warszawy w sieci metropolii europejskich i krajowych ośrodków wzrostu;
- Stworzenie dwubiegunowego układu pasma rozwojowego Warszawa – Łódź.
- **Rozwój funkcji przemysłowej w miastach województwa mazowieckiego:**
 - ✓ wysokich technologii;
 - ✓ metalowego, precyzyjnego i lekkiego w Radomiu,
 - ✓ chemicznego, maszynowego i odzieżowego w Płocku,
 - ✓ maszynowego, metalowego, spożywczego w Siedlcach,
 - ✓ energetyki, przemysłu celulozowo-papierniczego i drzewnego oraz przetwórstwa, rolno-spożywczego w Ostrołęce,
 - ✓ przetwórstwa rolno-spożywczego, przemysłu elektromaszynowego, papierniczego w Ciechanowie,
 - ✓ przemysłu i rzemiosła w miastach powiatowych.



Polityka poprawy dostępności i efektywności transportowej województwa – *drogowe korytarze transportowe*



korytarze transportowe sieci bazowej TEN-T:

-  Bałtyk - Adriatyk
-  Morze Północne - Bałtyk
-  Morze Śródziemne
-  Kraje Orientu / wschodnich wybrzeży Morza Śródziemnego
-  Ren - Dunaj
-  Skandynawia - Morze Śródziemne
-  paneuropejskie korytarze transportowe
-  numeracja paneuropejskich korytarzy transportowych
-  postulowany paneuropejski korytarz transportowy
-  postulowany szlak drogowy
-  stolice państw i ważniejsze miasta

Polityka poprawy dostępności i efektywności transportowej województwa – *drogowe korytarze transportowe*

Paneuropejskie korytarze transportowe:

- **KI Helsinki – Tallin – Ryga – Kowno – Warszawa** - droga E67 (nr 8) Szypliszki – Suwałki – Augustów – Warszawa, S61 (*Via Baltica*), oraz linia kolejowa E75 Trakiszki – Białystok – Warszawa (*Rail Baltica*);
- **KII Berlin – Warszawa – Mińsk Białoruski – Moskwa – Niżny Nowogród** - autostrada A2 Berlin – Warszawa – Mińsk, linia kolejowa E20 Berlin – Kunowice – Warszawa – Terespol i CE20 Łowicz – Skierniewice – Łuków;
- **KVI Gdynia/Gdańsk – Warszawa – Katowice – Żylin – Ostrawa – Brześć** - autostrada A1 i linia kolejowa E65 Gdańsk – Warszawa – Katowice (CMK), drogi krajowe nr 7 i nr 8;

Postulowany paneuropejski korytarz KA Odessa /Konstanca – Kowel – Warszawa – Płock – Gdynia/Gdańsk;

Korytarze transportowe w przebiegach proponowanych w ramach modyfikacji Transeuropejskiej Sieci Transportowej TEN-T:

- **Morze Bałtyckie – Morze Adriatyckie**
- **Morze Północne – Morze Bałtyckie**

Postulowany szlak drogowy:

- *Via Carpatia Litwa – Polska (S19) – Słowacja – Węgry – Rumunia/Bułgaria - Grecja*



Polityka poprawy dostępności i efektywności transportowej województwa – trasy obwodowe I

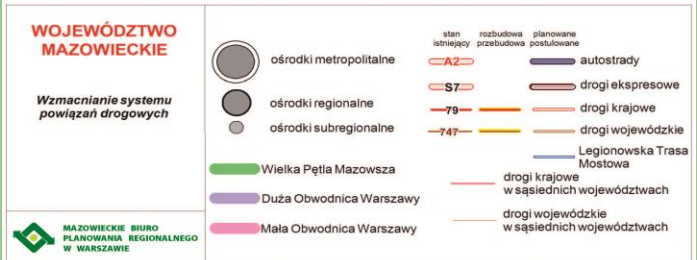
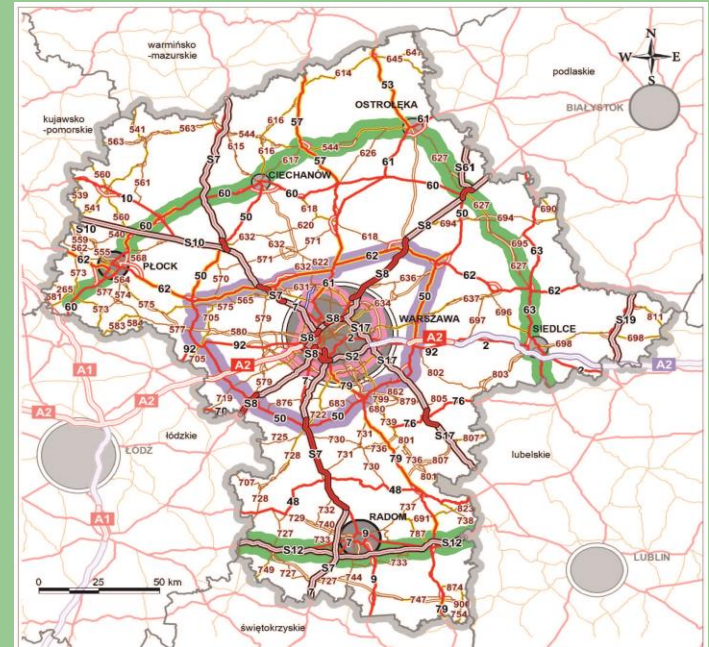
W zakresie sieci drogowej kluczowe znaczenie mają:

- budowa sieci dróg ekspresowych i autostrad (A2 i S2, S8, S7, S10, S12, S17, S19, S61);
- kształtowanie obwodnicowego układu dróg w regionie;
- budowa obwodnic miejscowości w ciągach dróg krajowych i wojewódzkich.

1. Wielka Pętla Mazowska



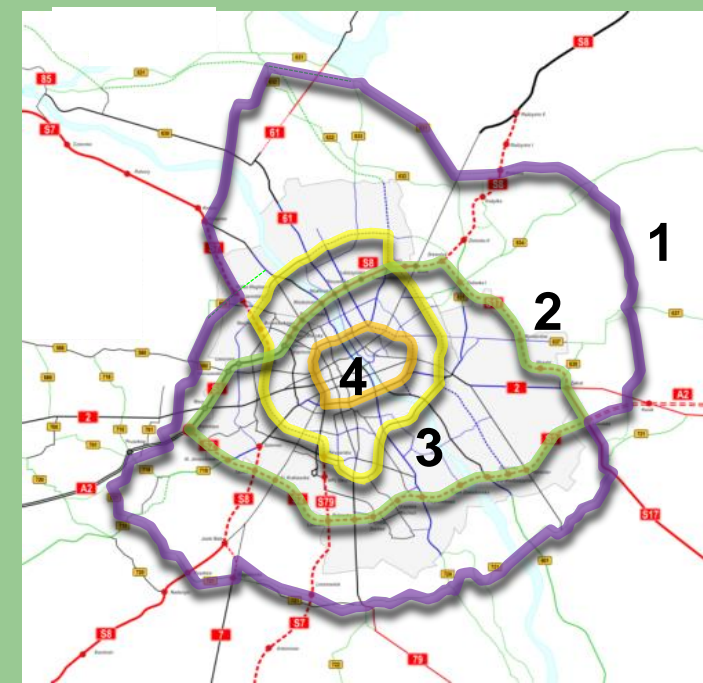
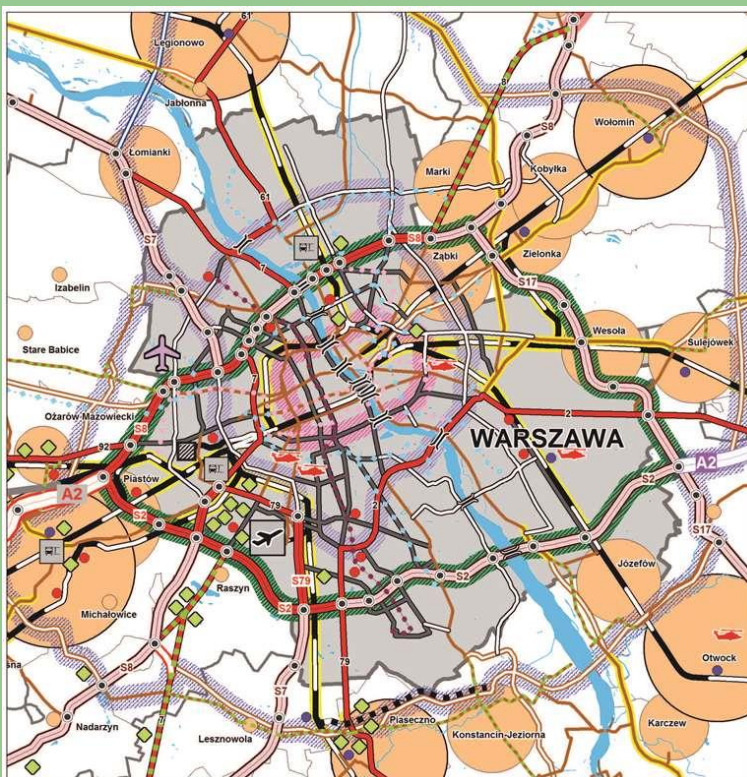
2. Duża Obwodnica Warszawy



Polityka poprawy dostępności i efektywności transportowej województwa – *trasy obwodowe*

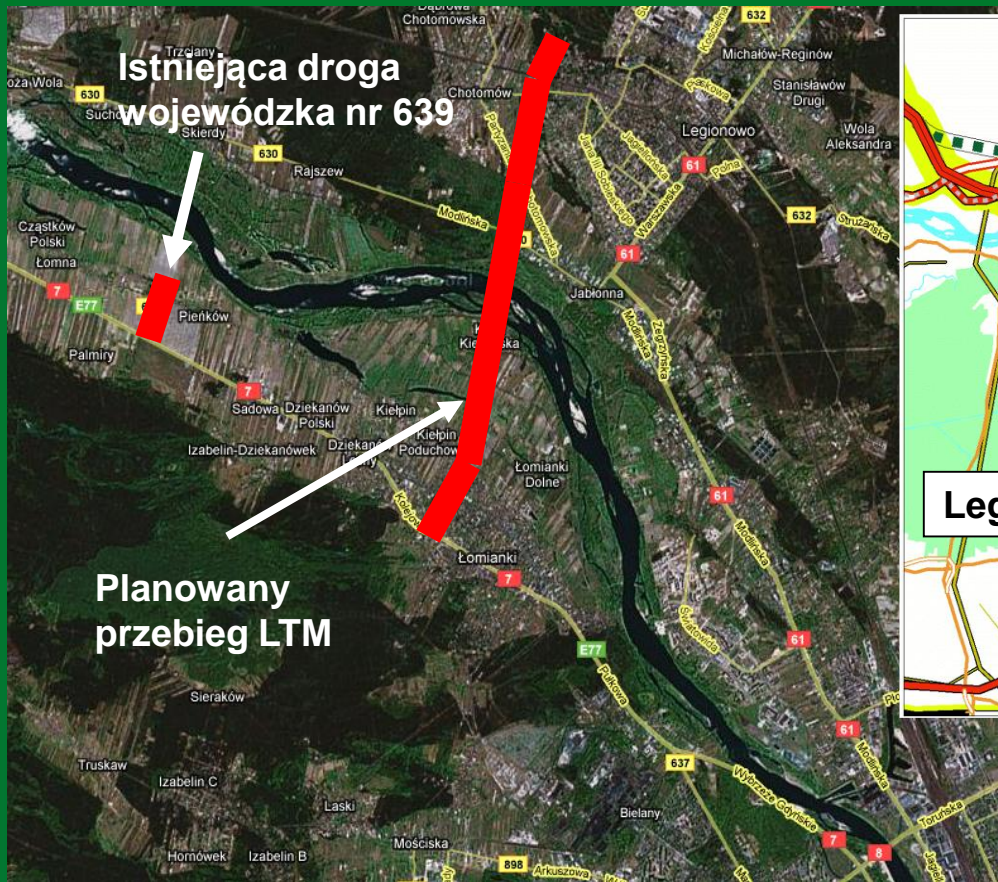
Plan ustala również :

- przebudowę i zwiększenie przepustowości dróg wylotowych z Warszawy **S2, S7, S8** z obwodnicą **Marek, S17**, drogi wojewódzkie **631, 632, 719, 721, 801**.



- 1 Mała Obwodnica Warszawy
- 2 Obwodnica Ekspresowa
- 3 Obwodnica Miejska
- 4 Obwodnica Śródmiejska

Polityka poprawy dostępności i efektywności transportowej województwa – LTM i TOG



Inwestycje zapisane w Planie Zagospodarowania Przestrzennego Województwa na podstawie obowiązujących wówczas studiów uwarunkowań i kierunków zagospodarowania przestrzennego gmin, jako element zapisów perspektywiczno-kierunkowych z rezerwami terenu po przyszłą budowę.

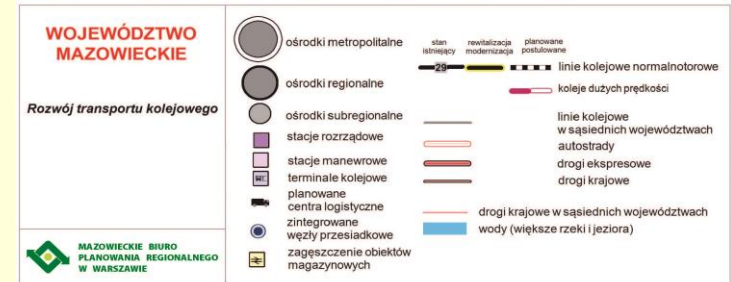
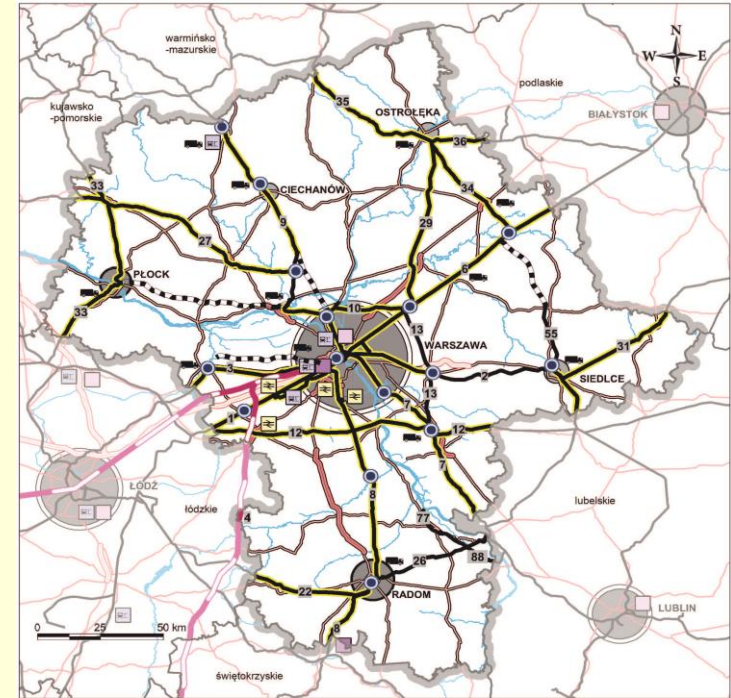
Na terenie przebiegu projektowanych tras brak miejscowych planów zagospodarowania przestrzennego, a zatem brak prawnej ochrony rezerwy terenu pod obie drogi.

Polityka poprawy dostępności i efektywności transportowej województwa – *transport szynowy I*

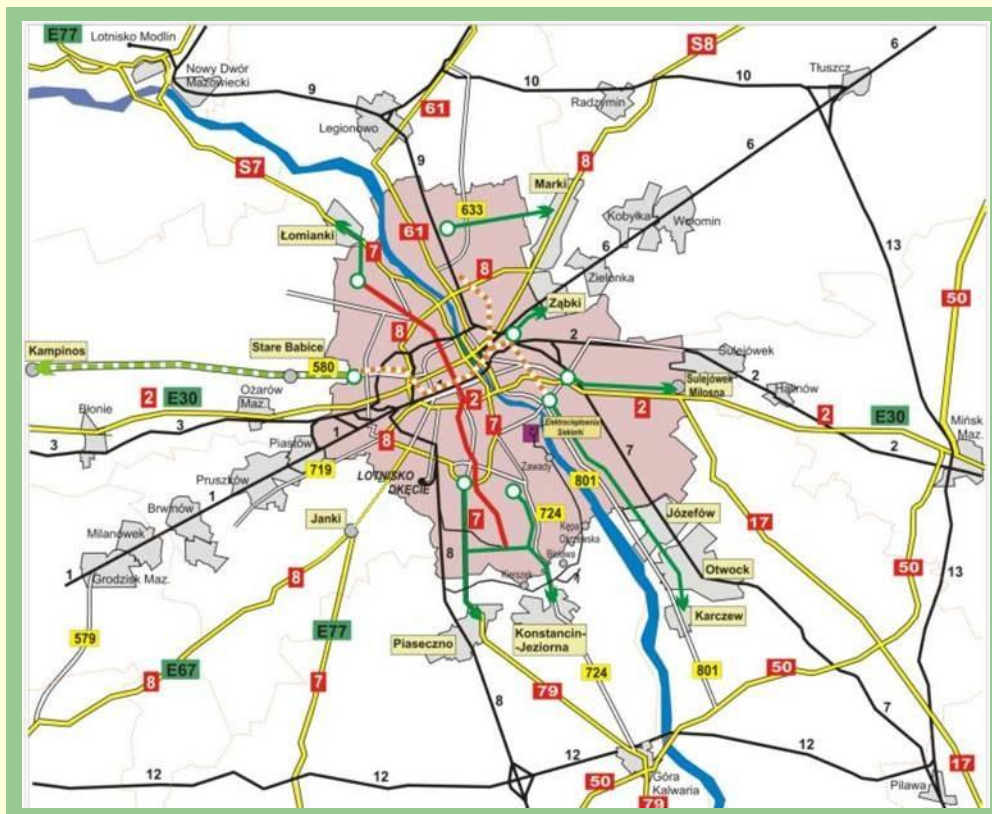
W układzie ponadregionalnym poprzez:

- budowę Kolei Dużych Prędkości (KDP): Warszawa – Łódź – Poznań/Wrocław;
- planowana budowa CMK: Warszawa – Płock – Włocławek – Bydgoszcz – Gdańsk;
- budowę linii kolejowej Modlin – Płock oraz planowane przedłużenie do Włocławka;
- przebudowę linii nr 8 Warszawa – Radom – Kielce – Kraków wraz z budową drugiego toru na odcinku Warka – Radom;
- planowaną linię Radom – Ostrowiec Świętokrzyski, jako uzupełnienie linii Warszawa – Rzeszów;
- modernizację istniejącego układu kolejowego o państwowym znaczeniu dla poprawy sprawności, szybkości i bezpieczeństwa połączeń w tym:

linii nr 1 Warszawa – Łódź;
linii nr 2/E20 na odcinku Siedlce – Terespol;
linii nr 6/E75 na odcinku Zielonka – Białystok;
linii nr 7 Warszawa – Lublin;
linii nr 9/E65 Warszawa – Gdańsk;
linii nr 22 Tomaszów Mazowiecki – Radom;
linii nr 27 Nasielsk – Siepc – Toruń;
linii nr 31 Siedlce – Siemianówka.



Polityka poprawy dostępności i efektywności transportowej województwa - *transport szynowy II*



Kontynuacja budowy II linii metra i rozpoczęcie realizacji III linii

Oddzielanie ruchu podmiejskiego od dalekobieżnego na kierunkach :

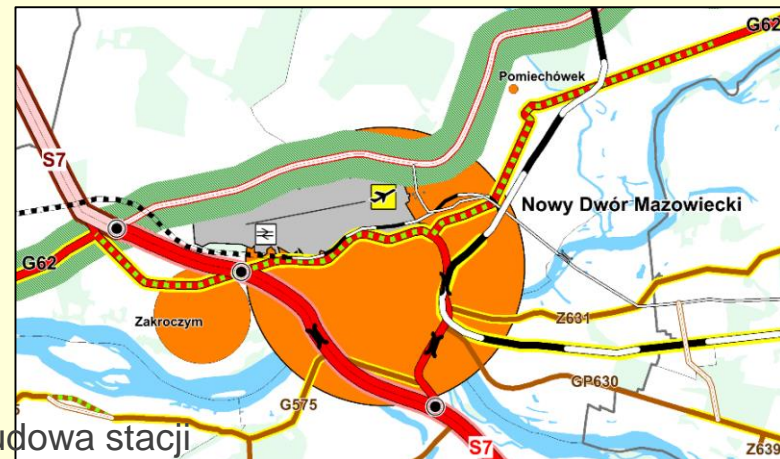
- Warszawa – Skierniewice, z oddzieleniem ruchu podmiejskiego od ruchu dalekobieżnego pomiędzy Grodziskiem Mazowieckim a Skierniewicami i z dobudowaniem drugiej pary torów;
- Warszawa – Łowicz, wybudowanie dodatkowej pary torów dla ruchu podmiejskiego do Sochaczewa;
- Warszawa Czyste – Działdowo, z dobudową dodatkowego toru niezbędnego do obsługi portu lotniczego w Modlinie;
- WKD – linii nr 47 Warszawa – Grodzisk Mazowiecki i nr 48 Podkowa Leśna - Milanówek, z budową drugiego toru do Grodziska Mazowieckiego.

Nowe połączenia szynowe do:

Piaseczna	Konstancina-Jeziorny	Ząbek
Marek	Łomianek	Sochaczewa

Polityka poprawy dostępności i efektywności transportowej województwa – *MPL Warszawa Modlin*

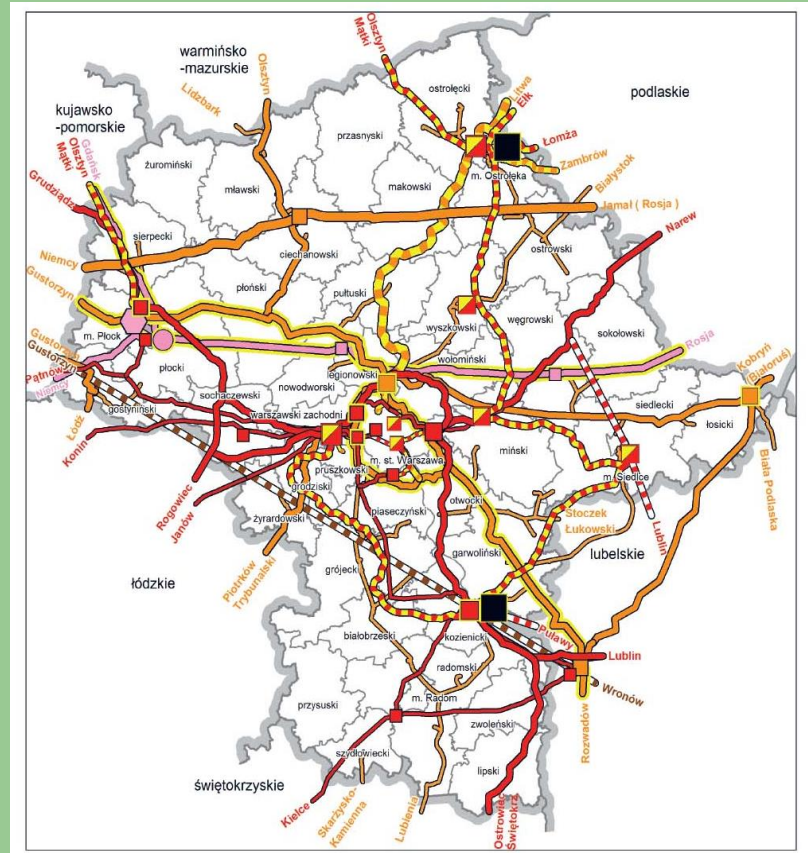
- budowa linii kolejowej Modlin – Płock z planowanym przedłużeniem do Włocławka;
- przebudowa drogi krajowej nr 62 na odcinku Serock – Modlin wraz z budową obwodnicy portu;
- budowa bocznic od stacji Modlin do lotniska oraz budowa stacji kolejowej w bezpośrednim sąsiedztwie terminala;
- budowa terminala cargo oraz rozbudowa terminala pasażerskiego wraz z powiązaniem z linią kolejową E65 i trasą ekspresową S7;
- budowa Trasy Olszynki Grochowskiej
- powstanie strefy ekonomicznej przy Lotnisku



Polityka rozwoju systemów infrastruktury technicznej

Rozwój sieci energetycznych opiera się na zasadzie zagwarantowania bezpieczeństwa energetycznego i będzie realizowany poprzez:

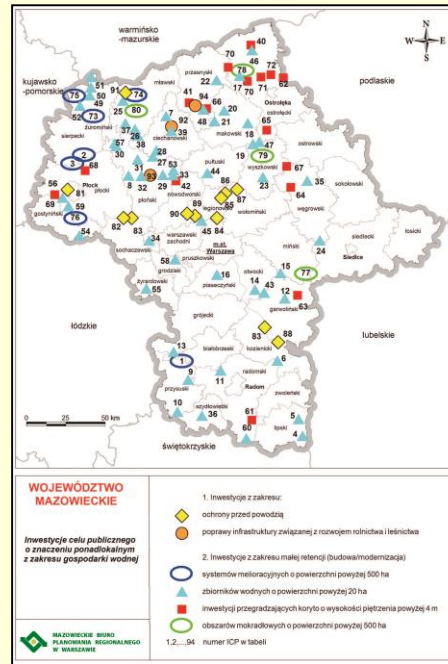
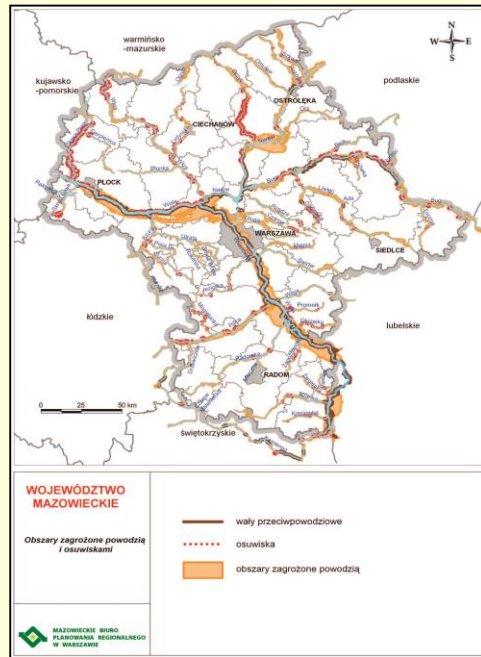
- rozbudowę elektrowni systemowych (Ostrołęka i Kozienice);
- tworzenie nowych przesyłowych połączeń energetycznych:
 - południowy półpręścień Warszawy: Ołtarzew – Kozienice – Siedlce Ujrzanów – Miłosna;
- budowa gazociągu Polska – Litwa;
- nowe gazociągi tranzytowe i dla gazu łupkowego: Rembelszczyzna – Gustorzyn i Gustorzyn – Wronów;
- rozbudowa gazociągów w pierścieniu okołowarszawskim;
- rozbudowę i modernizację sieci dystrybucyjnych;
- rozwój energetyki odnawialnej.



System elektroenergetyczny najwyższych napięć

istniejące (adaptacja)	istniejące do rozbudowy	planowane	
			elektrownie systemowe
			linie 400 kV / linie 400 kV - przebieg orientacyjny
			linie 220 kV / linie 220 kV - przebieg orientacyjny
			stacje 400/220/110 kV
			stacje 400/110 kV
			stacje 220/110 kV
			System gazowniczy wysokiego ciśnienia
			międzynarodowe gazociągi wysokiego ciśnienia DN ≥ 700
			gazociągi wysokiego ciśnienia DN ≥ 400
			gazociągi wysokiego ciśnienia DN < 400
			tlocznie gazu
			gazociąg przesyłowy gazu łupkowego - przebieg orientacyjny
			System paliw płynnych
			ropociągi
			pompownie ropy
			baza surowcowa
			rafineria

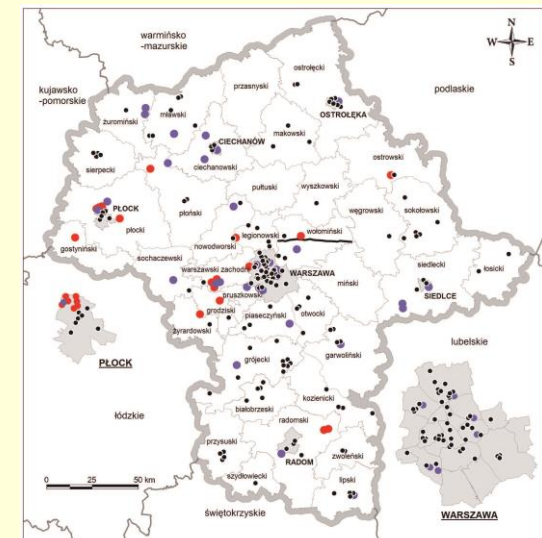
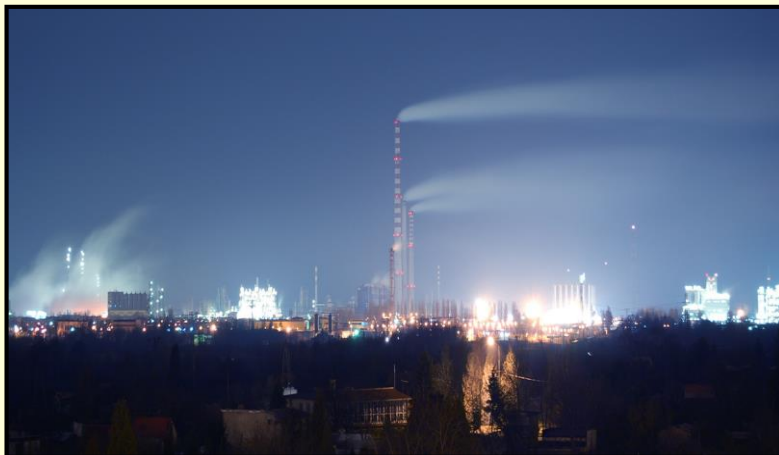
Polityka poprawy odporności na zagrożenia naturalne i wspieranie wzrostu bezpieczeństwa publicznego



- wprowadzenie ograniczeń w użytkowaniu na obszarach zagrożonych powodzią wyznaczonych w *Studium dla potrzeb planów ochrony przeciwpowodziowej*;
- uwzględnienie map ryzyka powodziowego oraz map zarządzania ryzykiem powodziowym sporządzanych obecnie przez Krajowy Zarząd Gospodarki Wodnej;
- realizacja inwestycji z zakresu ochrony przeciwpowodziowej ujętych w Planie gospodarowania wodami na obszarze dorzecza Wisły;
- poprawa stanu infrastruktury przeciwpowodziowej, w tym rozbudowa wałów przeciwpowodziowych na rzekach województwa mazowieckiego, a także tworzenie polderów zalewowych;
- budowa i modernizacja infrastruktury służącej zwiększeniu retencji wodnej.

Polityka poprawy odporności na zagrożenia naturalne i wspierania wzrostu bezpieczeństwa publicznego

- uwzględnienia obszarów na których występuje koncentracja obiektów i instalacji oraz niebezpiecznych surowców i produktów, stwarzających ryzyko wystąpienia poważnych awarii, w szczególności w Płocku i Obszarze Metropolitalnym Warszawy;
- konieczność likwidacji przewozu produktów petrochemicznych przez centra miast;
- zakaz lokalizacji zakładów dużego i zwiększonego ryzyka na terenach zalewowych rzek;
- przenoszenia zakładów stwarzających zagrożenie poważnymi awariami z terenów zabudowy mieszkaniowo-usługowej;



WOJEWÓDZTWO
MAZOWIECKIE

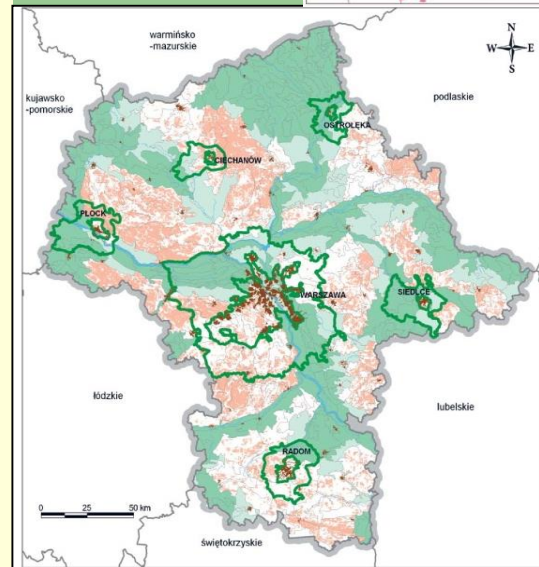
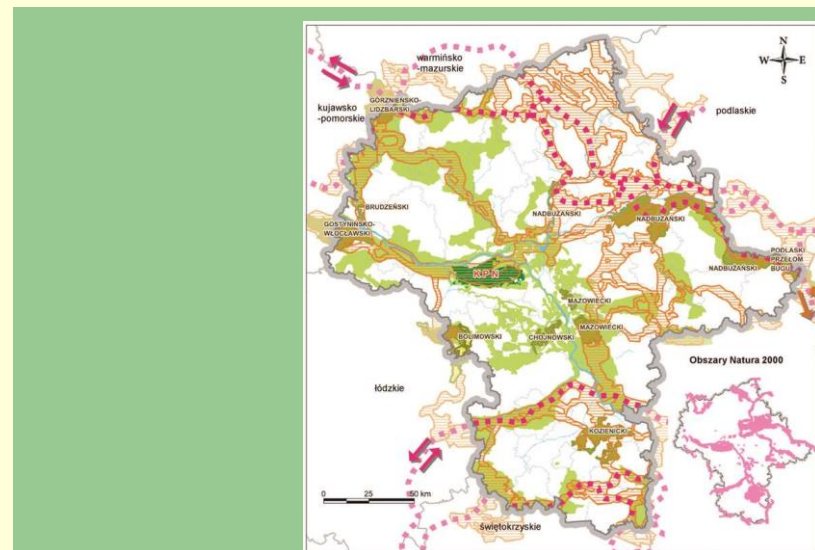
Zagrożenie wystąpienia
poważnej awarii

- zakłady dużego ryzyka wystąpienia poważnej awarii
- zakłady zwiększonego ryzyka wystąpienia poważnej awarii
- zakłady stwarzające potencjalne ryzyko poważnej awarii

Polityka kształtowania i ochrony zasobów i walorów przyrodniczych oraz poprawy standardów środowiska

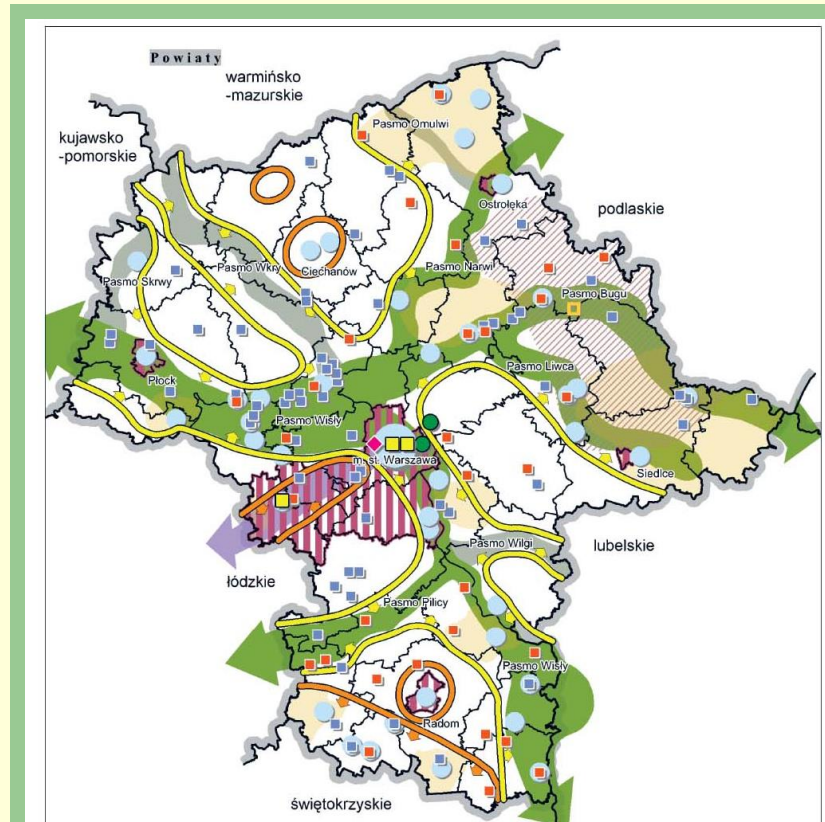
W zakresie ochrony środowiska należy utrzymać potencjał przyrodniczy poprzez:

- analizę rozmieszczenia form ochrony przyrody umożliwiającej wskazanie terenów niezbędnych dla zachowania ciągłości przestrzennej i funkcjonalnej przyrodniczych obszarów prawnie chronionych – kontynuacja tworzenia sieci obszarów chronionych;
- tworzenie systemów korytarzy ekologicznych;
- opracowanie planów ochrony dla parków krajobrazowych;
- kształtowanie „zielonych pierścieni” wokół Warszawy i miast regionalnych i subregionalnych;
- ochronę gruntów rolnych o największej przydatności;
- zwiększanie lesistości przy jednoczesnym ograniczaniu „odrolnień” i „odlesień” gruntów.



Zintegrowana polityka opieki i ochrony dziedzictwa kulturowego i dóbr kultury współczesnej

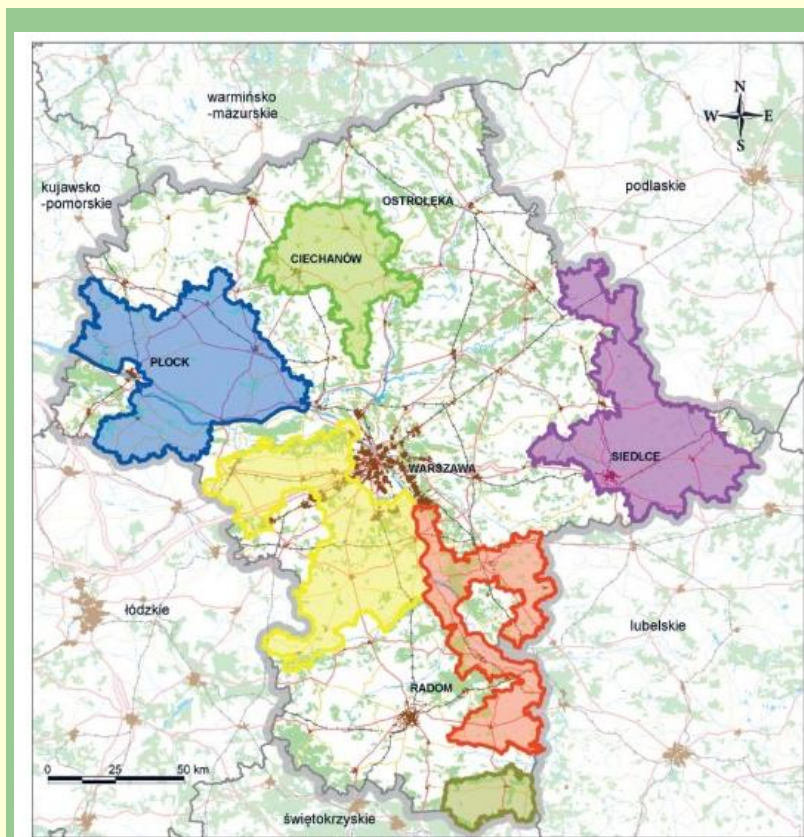
- kształtowanie pasm przyrodniczo-kulturowych wzdłuż rzek (Wisła, Pilica, Bug, Narew, Liwiec) i szlaków komunikacyjnych (Kolej Warszawsko-wiedeńska, WKD).
- kształtowanie i ochrona systemu krajobrazów kulturowych i parków kulturowych;
- ochrona i kształtowanie struktur przestrzennych historycznych miast, układów urbanistycznych i ruralistycznych.
- kreowanie ośrodków budowania tożsamości kulturowej regionu: Warszawa, Żelazowa Wola, Żyrardów, Wyszogród, Modlin, Brochów, Brok, Niepokalanów, Otwock.
- eksponowanie najcenniejszych zasobów dziedzictwa regionu – miast ogrodów regionów etnograficznych.



Opieka i ochrona cennych elementów dziedzictwa materialnego	Zarządzanie zasobami dziedzictwa kulturowego
Miejsce Światowego Dziedzictwa UNESCO	pasma rzeczne wyznaczone WPOnZ
Pomniki Historii	pasma rzeczne pozostałe
Pomnik Zagłady	pasma szlaków kolejowych
Parki Kulturowe	pasmo osadnictwa drobnoszlacheckiego
układy urbanistyczne postulowane do objęcia ochroną	strefa ochrony wartości krajobrazów przyrodniczo-kulturowych w pasmach rzecznych
układy ruralistyczne proponowane do objęcia ochroną	strefa ochrony krajobrazów kulturowych poza pasmami
obszary nagromadzenia obiektów zabytkowych	Kierunki współpracy międzyregionalnej w zakresie zachowania i wykorzystania zasobów dziedzictwa
Kształtowanie tożsamości regionalnej	
ośrodki budowania tożsamości regionalnej	
obszary szczególnej ochrony dziedzictwa kultury ludowej	

Polityka rozwoju i modernizacji obszarów wiejskich

- Wzmacnianie wykształconych kierunków produkcji rolniczej.
- Ochrona przed presją urbanizacyjną najcenniejszych i najbardziej produktywnych elementów rolniczej przestrzeni produkcyjnej.
- Przeciwdziałanie fragmentacji rolniczej przestrzeni produkcyjnej.
- Rewitalizacja wsi poprzez inwestycje związane z ochroną zabytkowej i charakterystycznej dla poszczególnych regionów architektury.
- Poprawa dostępności komunikacyjnej, pewności zasilania w energię elektryczną, rozbudowa systemów wodociągowo-kanalizacyjnych i zwiększenie nasycenia infrastrukturą ICT.
- Rozbudowa lokalnego potencjału przemysłowego i wspieranie innowacyjności.



Obszary żywicielskie



Rekomendacje

Prowadzenie polityki rozwoju regionu jest powiązane z działaniami wielu różnorodnych władz i w związku z tym w końcowej części *Planu* zawarto wnioski o uwzględnienie istotnych dla województwa mazowieckiego zagadnień w dokumentach poziomu krajowego i regionalnego województw sąsiednich.

▪ **Rekomendacje dla administracji rządowej (*wybrane*):**

- ustanowienie samorządu województwa jednostką odpowiedzialną za realizację na swoim terenie polityki miejskiej i metropolitalnej;
- zapobieganie niekontrolowanemu rozlewaniu się zabudowy i ochrona przestrzeni;
- wpisanie Warszawskiego Węzła Transportowego, w tym Mazowieckiego Portu Lotniczego Warszawa-Modlin do sieci TEN-T;
- określenie lokalizacji Centralnego Portu Lotniczego;
- włączenie w przebieg sieci kolejowej linii KDP „Y” Warszawa – Łódź – Poznań/Wrocław oraz Warszawa – Płock – Włocławek – Bydgoszcz – Gdańsk;
- modernizacja drogi krajowej nr 62 na odcinku Serock – Modlin stanowiącej obwodnicę Mazowieckiego Portu Lotniczego Warszawa-Modlin;
- budowa drogi ekspresowej S10 przez Mochowo – Gozdowo – Bielsk.

Oddziały Terenowe:

OT Ciechanów
ul. Powstańców Warszawskich 11
06-400 Ciechanów

OT Ostrołęka
ul. Piłsudskiego 38
07-400 Ostrołęka

OT Płock
ul. Kolegialna 19
09-400 Płock

OT Radom
ul. Mokra 2
26-600 Radom

OT Siedlce
ul. Pułaskiego 19/21
08-110 Siedlce

Dziękuję za uwagę

Biuro w Warszawie

ul. Solec 22
00-410 Warszawa
tel. 22 518 49 00
fax. 22 518 49 49
e-mail: biuro@mbpr.pl
www.mbpr.pl