

**MAZOWIECKIE BIURO
PLANOWANIA PRZESTRZENNEGO
I ROZWOJU REGIONALNEGO**

**STUDIUM UWARUNKOWAŃ
ZAGOSPODAROWANIA PRZESTRZENNEGO
OBSZARÓW CHRONIONYCH
W WOJEWÓDZTWIE MAZOWIECKIM:
KAMPINOSKI PARK NARODOWY**

WRZESIEŃ 2005

Dyrektor

Prof. dr hab. Zbigniew Strzelecki

Zastępca Dyrektora

Mgr Bartłomiej Kolipiński

Zastępca Dyrektora

Mgr inż. arch. Tomasz Sławiński

P.O. Dyrektora Oddziału Terenowego w Ciechanowie

Mgr inż. arch. Monika Brzeszkiewicz-Kowalska

Prowadzący:

Anna Słonecka

Współpraca:

Jolanta Kołakowska,

Teresa Bujakowska,

Elżbieta Pikus

SPIS TREŚCI

WPROWADZENIE	1
I. CHARAKTERYSTYKA PRZYRODNICZA I SPOŁECZNO-GOSPODARCZA PARKU	3
1. PODSTAWOWE INFORMACJE – POWIERZCHNIA, POŁOŻENIE.....	3
2. CHARAKTERYSTYKA ABIOTYCZNYCH SKŁADNIKÓW ŚRODOWISKA PRZYRODNICZEGO	4
2.1. Budowa geologiczna i rzeźba terenu.....	4
2.2. Wody powierzchniowe i podziemne.....	5
2.3. Klimat	6
3. CHARAKTERYSTYKA WALORÓW BIOTYCZNYCH PARKU	7
3.1. Siedliska, ekosystemy.....	7
3.2. Flora i fauna.....	8
4. ISTNIEJĄCE FORMY SZCZEGÓLNEJ OCHRONY	9
5. CHARAKTERYSTYKA WALORÓW KRAJOBRAZOWYCH I KULTUROWYCH	11
6. POWIĄZANIA PRZYRODNICZE	12
7. SYTUACJA SPOŁECZNO-GOSPODARCZA.....	13
II. CELE I ZASADY OCHRONY A ZAGOSPODAROWANIE PRZESTRZENNE	16
1. CELE I ZASADY OCHRONY ZAWARTE W PRZEPISACH ORGANÓW ODPOWIEDZIALNYCH ZA OCHRONĘ PRZYRODY	16
1.1. Akty prawne stanowiące podstawę funkcjonowania Kampinoskiego Parku Narodowego.....	16
1.2. Sieć obszarów Natura 2000.....	22
1.3. Akty prawne powołujące Warszawski Obszar Chronionego Krajobrazu.....	22
2. CELE I ZASADY OCHRONY A ZASADY ZAGOSPODAROWANIA PRZESTRZENNEGO ZAWARTE W STUDIACH UWARUNKOWAŃ I KIERUNKÓW ZAGOSPODAROWANIA PRZESTRZENNEGO GMIN.....	27
III. UWARUNKOWANIA DLA OBSZARÓW CHRONIONYCH	35
1. UWARUNKOWANIA WYNIKAJĄCE Z SYTUACJI PLANISTYCZNEJ PARKU I JEGO OTULINY	35
1.1. Analiza stopnia pokrycia miejscowymi planami zagospodarowania przestrzennego	35
1.2. Wnioski wynikające z zapisów miejscowych planów zagospodarowania przestrzennego	36
2. UWARUNKOWANIA FUNKCJONALNO – PRZESTRZENNE W OBSZARZE PARKU I JEGO OTULINIE	38
2.1. Zagospodarowanie przestrzeni wokół Parku.....	38
2.2. Funkcja miast i gmin położonych w rejonie Parku	39
2.3. Predyspozycje rozwojowe. Współzależność rozwoju.....	40
IV. ZAGROŻENIA ŚRODOWISKA, KOLIZJE I KONFLIKTY POMIĘDZY ISTNIEJĄCYM ZAGOSPODAROWANIEM A OCHRONĄ PRZYRODY	40
V. KIERUNKI DZIAŁAŃ	43
1. KIERUNKI DZIAŁAŃ WYMAGAJĄCE ZACHOWANIA I KSZTAŁTOWANIA ŚRODOWISKA PRZYRODNICZEGO	43
2. KIERUNKI ZMIERZAJĄCE DO PRZYWRÓCENIA RÓWNOWAGI EKOLOGICZNEJ	44
3. KIERUNKI DZIAŁAŃ OGRANICZAJĄCE SKUTKI NEGATYWNYCH ODDZIAŁYWAŃ INFRASTRUKTURY TECHNICZNEJ.....	45
4. KIERUNKI DZIAŁAŃ W ZAKRESIE OCHRONY PRZECIWPOWODZIOWEJ	45
5. ROZWÓJ PROEKOLOGICZNYCH FORM DZIAŁALNOŚCI	46
6. POSTULATY ZMIAN W SYSTEMIE OBSZARÓW PRAWNIE CHRONIONYCH.....	47
PODSUMOWANIE	48
WAŻNIEJSZE MATERIAŁY ŹRÓDŁOWE	49

WPROWADZENIE

Niniejsze opracowanie zostało wykonane zgodnie z akceptowanym przez Zarząd Województwa planem pracy Mazowieckiego Biura Planowania Przestrzennego i Rozwoju Regionalnego. Stanowi ono realizację wymogu ustawy o planowaniu i zagospodarowaniu przestrzennym w zakresie prowadzenia przez organy samorządu województwa analiz i studiów, odnoszących się do obszarów problemowych.

Celem opracowania jest analiza uwarunkowań zagospodarowania przestrzennego w gminach, na terenie których występują wielkoobszarowe formy ochrony przyrody, a w szczególności: Kampinoski Park Narodowy i Parki Krajobrazowe: Bolimowski, Chojnowski, Kozienicki, Mazowiecki, Nadbużański. Jak wykazały m.in. prace nad *Planem zagospodarowania przestrzennego województwa mazowieckiego*, obszary te są miejscem występowania licznych kolizji w zagospodarowaniu przestrzennym i z tym związanych konfliktów społecznych. Jednocześnie we wszystkich dokumentach wyznaczających strategiczne cele i kierunki rozwoju województwa mazowieckiego sprawa ochrony przyrody jest traktowana w sposób priorytetowy. W związku z tym, w odniesieniu do wyróżnionych gmin i obszarów, istnieje uzasadniona potrzeba podbudowania polityki przestrzennej uszczegółowiającymi (w stosunku do *Planu województwa*) analizami i studiami.

Przeprowadzone dla poszczególnych parków analizy koncentrowały się na następujących zagadnieniach:

- charakterystyce obszaru z punktu widzenia jego walorów przyrodniczych i cech społeczno-gospodarczych;
- celach i zasadach ochrony przyrody wyrażonych w dokumencie konstytuującym park, w zestawieniu z celami lokalnych polityk przestrzennych, zapisanych w studiach gminnych; miejscowych planów zagospodarowania przestrzennego;
- zagrożeń środowiska i kolizji przestrzennych,
- kierunkach działań na rzecz równoważenia rozwoju i zapobiegania konfliktom.

Opracowanie zostało wykonane z myślą o wykorzystaniu go jako podstawy do działań koordynacyjnych, realizowanych m.in. poprzez opiniowanie i uzgadnianie studiów gminnych oraz miejscowych planów zagospodarowania przestrzennego. Może być ono przydatne także przy sporządzaniu planów ochrony parków i innych dokumentów, określających zasady i kierunki ochrony środowiska przyrodniczego.

Całość opracowania składa się z sześciu zeszytów zawierających analizy odnoszące się do poszczególnych parków krajobrazowych i Kampinoskiego Parku Narodowego oraz z zeszytu syntetycznego, zawierającego omówienie:

- formalno-prawnych uwarunkowań prowadzenie gospodarki przestrzennej na obszarach objętych prawną ochroną przyrody,
- krótką charakterystykę poszczególnych parków objętych analizą,
- wnioski wynikające z przeprowadzonych badań i propozycje dotyczące ogólnych rozwiązań prawno -organizacyjnych w zakresie planowania przestrzennego w powiązaniu z ochroną przyrody.

Każdy zeszyt poświęcony poszczególnym parkom składa się z części tekstowej i graficznej. Część graficzną (załączniki) tworzą 3 wielowektorowe mapy w skali 1:100 000 wykonanych w oprogramowaniu MapInfo pt.:

- Zasoby i walory środowiska przyrodniczego
- Zagrożenia środowiska
- Kierunki działań

I. CHARAKTERYSTYKA PRZYRODNICZA I SPOŁECZNO-GOSPODARCZA PARKU

1. Podstawowe informacje – powierzchnia, położenie

Kampinoski Park Narodowy został utworzony rozporządzeniem Rady Ministrów z dnia 16 stycznia 1959 r. dla ochrony przyrody dziedzictwa historyczno-kulturowego Puszczy Kampinoskiej wraz z kompleksem wydm śródlądowych. Park obejmuje obszar tarasów nadzalewowych Wisły. Jego południową granicę stanowi w przybliżeniu skarpa doliny Wisły, północną – skarpa między tarasami nadzalewowymi a zalewowymi Wisły, zachodnią – dolina Bzury a wschodnia – aglomeracja warszawska.

Obszar Parku zajmuje powierzchnię 38 544,33 ha (z tego 38 476 ha w województwie mazowieckim). W styczniu 2000 r. KPN wraz z otuliną uznany został przez UNESCO za Rezerwat Biosfery MaB Puszcza Kampinoska o powierzchni 76 200 ha.

Park położony jest w centralnej części województwa mazowieckiego w bezpośrednim sąsiedztwie Warszawy. W strukturze administracyjnej położony jest na obszarze 8 gmin w trzech powiatach, tj.:

- warszawski zachodni – gmina Izabelin, Kampinos, Leszno, Łomianki, Stare Babice,
- nowodworski – gmina Czosnów i Leoncin,
- sochaczewski – gmina Brochów.

Ponadto w woj. łódzkim w gminie Tomaszów Mazowiecki (powiat tomaszewski) znajduje się Ośrodek Hodowli Żubrów w Smardzewicach (zajmuje 68 ha) będący częścią KPN.

Wokół Kampinoskiego Parku Narodowego wyznaczona jest strefa ochronna tzw. otulina o powierzchni 37 756,49 ha. Według ustawy z dn. 16 .04.2004 r. o ochronie przyrody otulina parku narodowego nie jest formą ochrony przyrody, ale może być w niej utworzona strefa ochronna zwierząt łownych ze względu na potrzebę ochrony zwierząt w parku narodowym.

Granica otuliny przebiega: od północy brzegiem Wisły, od wschodu przez teren dzielnicy Bielany i Bemowo w Warszawie, od południa przez teren gmin Stare Babice, Leszno i Kampinos (w przybliżeniu po dziale wodnym pomiędzy Utratą i Łasicą), od zachodu - doliną Bzury (po granicy gminy Brochów i teren gminy Młodzieszyn).

2. Charakterystyka abiotycznych składników środowiska przyrodniczego

Pod względem fizjograficznym według dziesiątego podziału J. Kondrackiego obszar Parku i otuliny położony jest w zasięgu następujących jednostek:

- obszar – Pozaalpejska Europa Zachodnia
- Prowincja – Niż Środkowoeuropejski
- Makroregion – Nizina Środkowomazowiecka
- Mezoregion – Równina Błońska,
Kotlina Warszawska,
Równina Warszawska

2.1. Budowa geologiczna i rzeźba terenu

Powierzchnia Parku odznacza się zróżnicowaniem morfologicznym. Najwyżej położony punkt – 106,6 m n.p.m. znajduje się przy wschodniej granicy (okolice Opalenia), a najniżej – 68,2 m n.p.m. w zachodniej części środkowego pasa bagiennego.

Charakterystyczną cechą budowy obszaru Parku jest występowanie w równoleżnikowym układzie pasowym obszarów wydm poprzedzielanych obniżeniami bagiennymi. I tak od północy wyodrębnić można obszary: współczesne koryto Wisły wraz z międzywałem, tarasy zalewowe niższy i wyższy, północny pas wydmowy, środkowy pas bagienny (dolina Łasicy), południowy pas wydm, południowy pas bagienny, skarpe pradoliny Wisły i denudacyjny poziom Równiny Błońskiej.

Teren Puszczy Kampinoskiej jest typowym obszarem pradolinny, stosunkowo młodym przyrodniczo. Został ukształtowany głównie w okresie polodowcowym przez wody spływające do morza szerokim na ok. 18 km korytem Prawisły. Wyspy i ławice dały początek wydom a w dawnych korytach i starorzeczach wytworzyły się tereny bagienne. Naturalny proces tworzenia się wydm śródlądowych rozpoczął się w okresie późnego glacjału przy udziale wiatrów zachodnich i północno-zachodnich. Puszczańskie wydmy zostały uformowane głównie z piasków aluwialnych i fluwioglacjalnych, naniesionych przez wody topniejącego lądolodu. Są to twory łukowo-paraboliczne o względnej wysokości dochodzącej do 28 m (średnio 10 m) porośnięte różnymi zespołami leśnymi.

Powierzchnia Parku i otuliny zbudowana jest przeważnie z osadów czwartorzędowych, których miąższość wynika głównie z ukształtowania powierzchni stropowej pliocenu i waha się w granicach 20-50 m. Na osady czwartorzędowe składają się preglacjalne piaski i żwiry, gliny zwałowe i osady wodnolodowcowe trzech zlodowaceń oraz osady rzeczne dwóch interglacjałów. Utwory plioceńskie reprezentowane są przez ropy zwięzłe oraz mułki ilaste i piaszczyste a także piaski drobnoziarniste i pylaste tworzące przeważnie soczewy o niewielkim zasięgu i miąższości.

2. 2. Wody powierzchniowe i podziemne

Obszar Parku wraz z otuliną niemal w całości położony jest w zlewni rzeki Łasicy (prawobrzeżny dopływ Bzury), która składa się ze zlewni bezpośredniej oraz trzech zlewni dopływów Kanału Olszowieckiego, Kanału Ł9 i Kanału Zaborowskiego. Zlewnia Kanału Kromnowskiego (zlewnia III rzędu) oddziela bezpośrednią zlewnię Wisły od zlewni Łasicy. Pomiędzy nimi rozciąga się teren bezodpływowy o szerokości 1-2,5 km utworzony przez obszar wydmowy.

W kształtowaniu stosunków wodnych na terenie Parku zasadniczą rolę pełni rzeka Łasica (obecnie kanał melioracyjny) o łącznej długości ok. 35 km, szerokości dna ok. 0,2 – 12 m i spadku dna od 0,2⁰/₀₀ do 0,25⁰/₀₀. Ponadto występują jeziora, z których największe to Kiełpińskie, Dziekanowskie, Dolne i Górne oraz kilka mniejszych zbiorników wodnych w rejonie Secymina.

Wody powierzchniowe pod względem stanu czystości w klasyfikacji ogólnej zaliczane są do trzeciej klasy czystości oraz wód pozaklasowych. Wody I klasy czystości występują okresowo na niektórych odcinkach cieków. Rzeki otaczające Park – Wisła, Bzura, Utrata prowadzą wody pozaklasowe (wg raportu WIOŚ 2002).

Kampinoski Park Narodowy położony jest w obrębie jednostki hydrogeologicznej typu dolinnego na obszarze tarasów nadzalewowych i zalewowych Wisły.

Występuje tu jeden ciągły poziom wodonośny obejmujący cały pakiet utworów czwartorzędowych o dużej miąższości (od 10 m do 50 m) i znacznych możliwościach przewodzenia wody. Zwierciadło wód podziemnych tej warstwy ma charakter swobodny i tylko w miejscach zalegania przewarstwień gliniastych lub ilastych możliwe jest lokalne występowanie wód podziemnych o zwierciadle napiętym. Zasilanie wód podziemnych pochodzi głównie z infiltracji wód opadowych. Południowy pas bagienny zasilany jest

wodami dopływającymi z poziomu błońskiego. Drenaż wód podziemnych odbywa się głównie na obszarze pasów bagiennych systemem rowów i kanałów melioracyjnych oraz w wyniku ewapotranspiracji.

Na podstawie badań prowadzonych przez IMGW w latach 1960 – 1990 dotyczących pomiarów stanów wód podziemnych w wybranych studniach na obszarze tarasów zalewowych i pasów bagiennych stwierdzono, że poziom wód podziemnych obniża się (w okresie trzydziestu lat różnica wyniosła 0,6m), co dla terenów o płaskim i płytko występującym zwierciadle wody jest zjawiskiem zagrażającym istnieniu najcenniejszych wilgociolubnych zbiorowisk roślinnych. Do przyczyn obniżania się poziomu wód należą m.in.: niskie opady atmosferyczne, melioracje wodne o charakterze drenażowym, obniżający się poziom wód Wisły i Bzury, system obwałowań Wisły i Bzury nie pozwalający na dopływ wód podziemnych na obszar obniżeń bagiennych i uzupełnianie w ten sposób zasobów wodnych, pobór wód podziemnych z ujęć zlokalizowanych na terenie Warszawy oraz w rejonie Wólki Smolanej (okolice Sochaczewa), brak wodociągów i sposób poboru wód podziemnych ze studni gospodarskich, zmiana użytkowania obszarów KPN (w tym zalesianie pól, zarastanie łąk, przebudowa drzewostanów z sosnowych na mieszane i liściaste).

2.3. Klimat

Puszcza Kampinoska podlega przejściowym wpływom klimatu morskiego i kontynentalnego. Na klimat Parku wpływa położenie w głębokiej dolinie Wisły, które powoduje, że spływają do niej masy chłodnego powietrza dłużej niż na terenach sąsiednich oraz sąsiedztwo aglomeracji warszawskiej.

Cechą charakterystyczną klimatu są przede wszystkim duże dobowe amplitudy temperatur przekraczające niekiedy 30°C oraz występowanie przygruntowych przymrozków w okresie sezonu wegetacyjnego. Prędkości wiatrów są z reguły niższe na otaczających terenach a okresy ciszy trwają blisko 1/3 roku. Opady wahają się od 400 do 600 mm rocznie. Dzięki dużej ilości bagien i terenów podmokłych częste jest występowanie tzw. opadów poziomych (mgły, szron, szadź), które zwiększają ilość wody dostępnej dla roślin.

3. Charakterystyka walorów biotycznych Parku

3.1. Siedliska, ekosystemy

Ekosystemy leśne obejmują ok. 69% powierzchni Parku i odznaczają się znaczną różnorodnością: borowe, lasowe, wilgotne, olsy, łągi i łożowiska. Lasy położone są w Krainie Mazowiecko – Podlaskiej. Charakteryzują się brakiem drzewostanów bukowych, jodłowych i świerkowych.

Tereny wydmowe pokryte są niemal w całości lasami, wśród których dominują bory sosnowe i mieszane. Niewielkie fragmenty wydm pokrywają ciepłolubne zbiorowiska napiaskowe i kserotermiczne. Na żyznych glebach na stokach i podnóżach wydm oraz na mineralnych wyspach wśród bagien rosną grądy – wielogatunkowe lasy liściaste złożone z dębów, grabów, lip i klonów. Zbiorowiskami leśnymi terenów bagiennych są olsy, gdzie tworzące je drzewa (olchy z domieszką brzozy) rosną na kępach, pomiędzy którymi przez znaczną część roku znajduje się woda. Brzegi cieków pokrywają łągi olchowo – jesionowe. Znamienną cechą lasów Puszczy jest występowanie dąbrowy świetlistej, co na piaskach wydmowych jest niezwyklej osobliwością.

Ekosystemy wodne stanowią wody otwarte o powierzchni 184 ha (0,5% powierzchni Parku). Do głównych rzek na obszarze Parku należą: Łasica, Kanał Kromnowski, Kanał Olszowiecki, Kanał Ł9 będące w zarządzie Wojewódzkiego Zarządu Melioracji i Urzędzeń Wodnych w Warszawie. Na gruntach znajdujących się w Zarządzie Parku ekosystemy wodne tworzą strumienie i rowy niższego rzędu, a na gruntach prywatnych - rowy melioracyjne i niewielkie stawy.

Ładowe ekosystemy nieleśne reprezentowane są przez następujące zespoły (zbiorowiska):

- zaroślowe,
- nawodne i szuwary,
- bagna, turzycowiska i torfowiska,
- łąkowe,
- wydmowe,
- wrzosowiska,
- polne, synantropijne, ruderalne.

Duże zróżnicowanie siedlisk powoduje, że występuje tu ponad 50 zbiorowisk roślinnych. Tworzy je ok. 1245 gatunków roślin naczyniowych, 115 gatunków mszaków oraz 146 gatunków porostów. Wśród nich znajdują się gatunki reliktowe oraz rośliny charakterystyczne dla różnych stref geograficznych np. relikty epoki polodowcowej – chamedafne północna, gatunki borealne – zimozioł północny i kosaciec syberyjski, relikty pontyjskie – wisienka kwaśna i wężymord stepowy czy też endemit środkowoeuropejski – brzoza czarna.

3.2. Flora i fauna

Różnorodność siedlisk Parku wpływa również na bogactwo występującej tu fauny (jedna z najważniejszych ostoi fauny niżu polskiego). Szacuje się, że może tu występować połowa rodzimej fauny czyli ok. 16,5 tys. gatunków zwierząt. Dotychczas udokumentowano bytowanie ponad 3000 gatunków. Najliczniejszą grupę zwierząt stanowią bezkręgowce (w tym 31 gatunków komarów). Największym z 50 gatunków ssaków jest łoś, będący symbolem Kampinoskiego Parku Narodowego. Populacja łosi liczy obecnie ponad 100 osobników. Z dużych zwierząt występują również jeleni, sarna, z mniejszych: dzik, borsuk, królik, orzesznica, zając, lis, kuna, łasica, jenot, tchórz, gronostaj, wydra, bóbr, nietoperze. Z głównych gatunków zwierząt łownych i chronionych najliczniej w Parku występuje sarna, łoś, oraz jeleni. Przedstawicielami drapieżników są m. in. kuny, lisy, jenoty i rysie, które po niemal 200 latach nieobecności powróciły do Puszczy Kampinoskiej. Reintrodukcja rysia spowodowana była brakiem dużych drapieżników pełniących rolę regulatorów liczebności zwierzyny. Pierwsze koty wypuszczono na wolność w 1994 r., a obecnie żyje kilka rysi, które na terenie puszczy doczekały się potomstwa.

Niezwykle bogata tego terenu jest awifauna – ok. 140 gatunków, wśród nich kilkanaście par bocianów czarnych i żurawi, orlik krzykliwy, a od 2000 roku orzeł bielik. Na terenach otwartych licznie występuje derkacz, gatunek zagrożony wyginięciem w skali światowej. Łącznie z okresem pozalegowym obserwowano tutaj 215 gatunków ptaków. Miejscem zimowania dużej ilości ptaków wodnych jest pobliska Wisła.

Na terenie Parku występuje 6 gatunków gadów m.in. gniewosz plamisty 13 płazów. Spośród występujących tu zwierząt 81 gatunków jest zagrożonych wyginięciem np. orlik krzykliwy, żuraw, derkacz, nietoperz mopek.

4. Istniejące formy szczególnej ochrony

Pod względem wartości przyrodniczych w granicach KPN występują tereny w trzech kategoriach ochronnych:

- strefy ochrony ścisłej o łącznej powierzchni ok. 4 636 ha (tj. 12% pow. Parku). W 2002 roku w Kampinoskim Parku Narodowym istniało 21 obszarów ścisłej ochrony przyrody, do których należały następujące obszary: Biela, Cyganka, Czapliniec, Czarna Woda, Czerwińskie Góry, Debły, Granica, Kaliszki, Kalisko, Karpaty, Krzywa Góra, Nart, Pożary, Przycmień, Roztoka, Rybitew, Sieraków, Wilków, Zaborów Leśny, Zamczysko, Żurawiove,
- strefy ochrony częściowej o łącznej powierzchni ok. 26 682,5 ha (tj. ok. 69% pow. Parku). Położona poza strefami ochrony ścisłej oraz poza obszarami zamieszkałymi i użytkowanymi przez mieszkańców wsi śródparkowych,
- strefy ochrony krajobrazowej o łącznej powierzchni 7 225,8 ha. Są to przeważnie grunty prywatne (5 984 ha, z tego 3 120 ha przewidziane do wykupu na rzecz Skarbu państwa) i w większości użytkowane rolniczo.

W otulinie Parku znajduje się 9 rezerwatów przyrody głównie o charakterze faunistycznym:

Lp.	Rezerwat	Położenie (gmina)	Typ rezerwatu	Powierzchnia (w ha)
1.	Ławice Kępińskie	Jabłonna, Łomianki	faunistyczny	803,00
2.	Jezioro Kępińskie	Łomianki	wodny	18,58
3.	Kępy Kazuńskie	Czosnów, Jabłonna	faunistyczny	544,28
4.	Zakole Zakroczymskie	Czosnów	faunistyczny	528,42
5.	Wikliny Wiślane	Leoncin, Zakroczym	faunistyczny	340,48
6.	Kalinowa Łąka	Stare Babice	florystyczny	3,47
7.	Łosiowe Błota	Stare Babice	torfowiskowy	30,67
8.	Las Bielański	Warszawa	krajobrazowy	130,82
9.	Ruska Kępa	Czosnów	faunistyczny	15,43

W korycie Wisły położone są 4 rezerваты wiślane (Zakole Zakroczymskie, Wikliny Wiślane, Kępy Kazuńskie i Ławice Kępińskie) utworzone w 1998 r. w celu zachowania ostoi rzadkich i ginących ptaków oraz walorów krajobrazowych rzeki.

Jedną z form ochrony cennych walorów przyrodniczych jest obszar chronionego krajobrazu. Rozporządzeniem z dnia 16.09.1997 r. Wojewody Warszawskiego na terenie dawnego województwa warszawskiego utworzony został Warszawski Obszar Chronionego Krajobrazu w celu ochrony „wyróżniających się krajobrazowych ekosystemów i powiązania ich z krajowym systemem obszarów chronionych”.

Warszawski Obszar Chronionego Krajobrazu położony w sąsiedztwie Parku obejmuje:

- dolinę Wisły w gm. Łomianki, Czosnów i Leoncin,
- kompleksy leśne łączące Park z otuliną Utraty,
- tereny łąkowo-rolne obejmujące wschodnią część gm. Brochów,
- kompleksy leśne z terenami łąkowo-rolnymi w gm. Czosnów,
- tereny bagienno-łąkowe towarzyszące ujściowemu odcinkowi Bzury w gm. Brochów i Młodzieszyn,
- tereny zurbanizowane z dużym udziałem roślinności, obejmujące część gm. Stare Babice.

Warszawski Obszar Chronionego Krajobrazu jest korytarzem ekologicznym, który zapewnia powiązania przyrodnicze (ponadregionalne, regionalne i lokalne) Parku z Doliną Wisły, z doliną Utraty oraz doliną Bzury.

Uzupełnieniem obszarowych form ochronnych są pomniki przyrody – pojedyncze drzewa lub ich grupy. Ogółem w granicach Parku i jego bezpośrednim sąsiedztwie znajduje się 1105, w tym 129 na gruntach Parku, drzew uznanych za pomniki przyrody. Ponad 80% drzew tworzy 5 alei położonych w sąsiedztwie Parku. Osobliwością jest „Aleja Chopina” przy drodze z Łaz do Zawad na odcinku 3km rośnie 759 lip drobnolistnych, 11 jesionów wyniosłych i 1 dąb szypułkowy. Pozostałe aleje pomnikowe to aleja w Białutach (118 jesionów wyniosłych), w miejscowości Leszno (35 lip drobnolistnych i 17 jesionów wyniosłych) oraz 2 aleje w miejscowości Dąbrowa Leśna przy ul. Leśnej (45 lip drobnolistnych) i przy ul. Partyzantów (29 dębów szypułkowych).

Ponadto jako obszary specjalnej ochrony ptaków Natura 2000 (Rozporządzenie Ministra Środowiska z 21.07.2004 r.) ustanowione zostały:

- Puszcza Kampinoska obejmująca obszar 37469,7 ha na terenie gmin: Czosnów, Leoncin, Brochów, Izabelin, Kampinos, Leszno, Łomianki, Bielany i Stare Babice
- Dolina Środkowej Wisły obejmująca obszar 28061,3ha położony na terenie gmin m.in. Nowy Dwór Mazowiecki, Czosnów, Leoncin, Zakroczym, Młodzieszyn, Łomianki oraz na terenie dzielnic Warszawy: Białołęka, Bielany, Mokotów, Praga -Południe, Praga-Północ, Wawer, Wilanów i Żoliborz.

Ponadto Puszcza Kampinoska spełnia warunki Dyrektywy Siedliskowej i znajduje się wśród projektowanych specjalnych obszarów ochrony siedlisk Natura 2000.

Zgodnie z ustawą z dnia 16.04.2004 r. o ochronie przyrody sieć obszarów Natura 2000 obejmuje obszary specjalnej ochrony ptaków (OSO) i specjalne obszary ochronne siedlisk (SOO), które mogą stanowić całość lub część obszarów objętych formami ochrony przyrody.

5. Charakterystyka walorów krajobrazowych i kulturowych

Do głównych walorów przyrodniczo - krajobrazowych KPN należą:

- wyraziście ukształtowane ułożono równoleżnikowo zespoły wydm,
- rozległe bardzo zróżnicowane przyrodnicze ekosystemy leśne (ok. 69% powierzchni Parku),
- rozległe ekosystemy bagienne, pozostające w różnych stadiach sukcesyjnych,
- bardzo duże bogactwo gatunkowe flory i fauny.

Celem powołania Kampinoskiego Parku Narodowego obok ochrony przyrody była ochrona pamiątek historii i kultury znajdujących się na terenie Puszczy Kampinoskiej. To wzajemne przenikanie się przyrody i historii wyróżnia KPN na tle innych parków narodowych, a zarazem stanowi o jego niepowtarzalnej specyfice.

Do obiektów wpisanych do rejestru zabytków (decyzją konserwatora Zabytków m. st. Warszawy Nr 1268-17 z dn. 24.07.1985 r.) zlokalizowane w miejscowości Granica należą:

- a) budynek, w którym mieści się Ośrodek Dydaktyczno – Muzealny,
- b) budynek – obecnie mieści Stacja Zintegrowanego Monitoringu Środowiska Przyrodniczego „Pożary”,
- c) 4 budynki mieszkalne,
- d) zagrody na terenie skansenu.

W granicach Parku znajduje się znaczniejszej rangi zespół architektoniczno-historyczny: dwór i kościół z epoki klasycyzmu w Lipkowie, który związany jest ze znanymi postaciami historycznymi (Stanisław August Poniatowski, Józef Paschalis Jakubowicz, Henryk Sienkiewicz).

W otoczeniu Parku położone są miejscowości o cennych wartościach zabytkowych i historycznych. Wyjątkowe ponadregionalne znaczenie posiada:

- Żelazowa Wola – dom urodzenia Fryderyka Chopina, muzeum w stylu dworku otoczony parkiem o charakterze ogrodu dendrologicznego,
- Czerwińsk n/Wisłą – zespół zabytkowy dawnego opactwa kanoników regularnych położony na wysokiej skarpie nad Wisłą,
- Zakroczym – zespół zabytków historii i architektury miasteczka na wysokiej skarpie nad Wisłą,
- Sochaczew – zespół zabytków architektury i historii.

Ponadto w granicach Parku i jego sąsiedztwie występują liczne pojedyncze obiekty o walorach kulturowych, do których należą budowle sakralne (m. in. w miejscowościach: Zaborów, Łomna, Leoncin, Leszno, Secymin-Nowiny, Kampinos, Stare Babice), grodziska (Zamczyska), pałace, dwory, budynki (m.in. Granica, Kampinos, Leszno, Tułowice, Stara Dąbrowa). O znaczeniu historycznym Puszczy świadczą liczne miejsca martyrologii – mogiły i cmentarze powstańcze i wojenne położone w granicach Parku (Wiktorów, Wiersze, Zaborów Leśny) oraz jego otulinie (m.in. Brochów, Kiełpin, Laski, Leoncin, Leszno, Stare Babice, Trojanów, Zaborów). Do ważnych miejsc martyrologii należy licznie odwiedzany cmentarz – mauzoleum ofiar terroru hitlerowskiego w lesie pod Palmirami, na którym spoczywa 2115 Polaków.

Do ważnych walorów kultury niematerialnej należą nazewnictwo miejscowości, miejsca bitew i wydarzeń historycznych oraz zdarzenia cykliczne (uroczystości religijne, patriotyczne, turystyczne).

Walory kulturowe, w szczególności miejsca związane z życiem i działalnością Fryderyka Chopina (Żelazowa Wola, Brochów) obok walorów przyrodniczych określają wysoką rangę turystyczną w rejonie Parku. Dla obsługi ruchu turystycznego wyznaczone zostały szlaki turystyczne.

Ważne znaczenie regionalne posiadają szlaki ułożone równoleżnikowo, do których należą:

- Główny Szlak Puszczy od Dziekanowa Leśnego do Brochowa,
- Północny Szlak Leśny ze Śladowa do Cybulic Dużych,
- Północny Szlak Krawędziowy z Modlina do Tułowic,
- Południowy Szlak Leśny z Dziekanowa Leśnego do Żelazowej Woli,
- Południowy Szlak Krawędziowy z Dąbrowy Leśnej do Kampinosu.

6. Powiązania przyrodnicze

Park pełni funkcję głównego węzła ekologicznego Mazowsza. W jego rejonie zbiegają się promieniście doliny dużych rzek: górnej i środkowej Wisły, Bugu, Narwi, Wkry i Bzury. Dlatego obszar ten posiada ekologiczne powiązania z pasmem Wyżyn Środkowopolskich z bagnami Polesia, puszciami, bagnami i jeziorami północno-wschodniego rejonu Kraju. Taki makroukład ekologiczny ma ważne znaczenie dla wpływu gatunków roślin i migracji zwierząt. Dolina Wisły zakwalifikowana jako paneuropejski korytarz ekologiczny pełni znaczącą rolę w europejskiej strategii ochrony różnorodności biologicznej.

W opracowanej klasyfikacji krajowej sieci ekologicznej ECONET – PL obszar Kampinoskiego Parku Narodowego wyróżniony został jako obszar węzłowy o znaczeniu międzynarodowym, położony na skrzyżowaniu korytarzy ekologicznych o randze międzynarodowej (doliny Wisły, Narwi i Bugu) i krajowym (doliny Wkry i Bzury).

Odcinek Wisły przyległy do Parku zaliczony został do terenów wspomagających ostoje ptaków wodnych i błotnych w okresie przelotów w klasyfikacji obszarów podmokłych o znaczeniu międzynarodowym. Ostoje te odpowiadają wymogom terenów chronionych w ramach Konwencji Ramsar.

Dla prawidłowego funkcjonowania przyrody Parku ważne znaczenie mają powiązania z innymi cennymi przyrodniczo kompleksami położonymi wokół KPN poprzez system ciągów ekologicznych. Do strategicznych powiązań przyrodniczych Parku z otoczeniem należą rejony:

- Las Bemowski w rejonie Klaudyna, Lipkowa, Bemowa,
- tereny leśne w rejonie Zambrowa, Wólki, Stanisławowa,
- Żaborówek – dolina Utraty,
- Łazy Leśne – Łazy – dolina Utraty,
- Przęsławice – dolina Bzury,
- Tułowice – dolina Bzury,
- rejon Wólki Smolanej – dolina Bzury,
- Kromnów – Piaski – dolina Wisły,
- Bór Kazuński (ciąg leśny Kazuń – Dębina) – dolina Wisły,
- zespół Łąk Kazuńskich i Łąk Czosnowskich – dolina Wisły,
- Górka Dziekanowska – dolina Wisły,
- Las Młociński – dolina Wisły.

7. Sytuacja społeczno-gospodarcza

Pod względem uwarunkowań społeczno-gospodarczych w rejonie Kampinoskiego Parku Narodowego wyróżnić można:

- obszar położony w granicach Parku, gdzie wszelkie działania podporządkowane są ochronie przyrody. W Zarządzie Parku znajduje się 32 236,13 ha, tj. ok. 84% powierzchni Parku, w tym 26 795 ha gruntów leśnych oraz zadrzewionych i zakrzewionych, 3 566,0 ha użytków rolnych. Grunty stanowiące własność prywatną zajmują 5 614,61 ha (z 3 120 ha do wykupienia lub wymiany), a grunty komunalne – 262,07 ha. W strukturze użytkowania

terenów znajdujących się w Zarządzie Parku dominują grunty leśne – ok. 70,7%. Użytki rolne zajmują 21,2%, grunty zadrzewione i zakrzewione – 0,9%, wody – 0,5%, pozostałe tereny – 6,7%,

- obszar strefy ochronnej (otuliny), w której zalecane są zasady ochrony środowiska zabezpieczające przyrodę Parku przed negatywnym oddziaływaniem czynników zewnętrznych.

W otulinie Parku występują różne formy zagospodarowania i gospodarczego użytkowania terenów. W strukturze użytkowania gruntów dominują użytki rolne, co wskazuje na rolniczy charakter obszaru. Warunki produkcji rolniczej są bardzo zróżnicowane, najbardziej sprzyjające występują w obrębie Równiny Łowicko-Błońskiej (część gminy Leszno, Kampinos). Mało korzystne warunki występują na terenach przylegających do Warszawy w gminie Stare Babice, a także w gminie: Czosnów, Leoncin, Brochów.

Na terenie gmin, na których położony jest Kampinoski Park Narodowy i jego otulina zamieszkuje ogółem 73 758 osób (wg danych WUS 2002 r.).

Gmina	Pow. (km ²)	Ludność ogółem	Gęstość zaludnienia (na 1 m ²)	Przyrost naturalny (na 1000 ludności)	Saldo migracji (na 1000 ludności)
Izabelin	65	9 562	147	-0,9	+19,4
Kampinos	84	3 977	47	-0,3	+4,3
Leszno	125	8 198	66	-5,2	+12,9
Łomianki	38	20 102	528	0,6	+23,5
Stare Babice	63	14 094	222	-1,1	+23,8
Czosnów	128	8 470	66	-2,6	+11,3
Leoncin	159	5 085	32	-1,8	+0,8
Brochów	117	4 270	37	0,9	-3,3

Średnia gęstość zaludnienia wynosi 95 osób na 1 km², jest niższa niż średnio w województwie mazowieckim - 144 osoby/km². Największą gęstością zaludnienia charakteryzują się gminy otaczające Warszawę, tj. Łomianki – 528 osób/km², Stare Babice – 222 osoby/km², Izabelin – 147 osoby/km², a najmniejszą gminy Brochów – 37 osób/km² i Leoncin 32 osoby/km². Gminy o dużej gęstości zaludnienia odznaczają się również znacznym napływem ludności. W latach 1997-2002 wzrost liczby ludności w gm. Izabelin wyniósł 1 885 osób (z 7 677 do 9 562), Łomianki – 3 791 osób (z 16 311 do 20 102), Stare Babice – 2 645 osób (z 11 449 do 14 094), a gm. Czosnów ok. 100 osób.

Rozwój demograficzny na tym terenie cechuje przewaga przyrostu migracyjnego nad przyrostem naturalnym typowa dla obszarów zurbanizowanych.

Miarą aktywności gospodarczej jest udział dochodów własnych w dochodach ogółem świadczący o wypracowanych środkach finansowych gmin oraz określający potencjał gospodarczy gmin.

Gmina	Dochody ogółem (tys. zł)	Dochody własne (%)	Dochody na 1 mieszkańca (zł)	Wydatki (tys. zł)	Wydatki na 1 mieszkańca (zł)
Izabelin	17 447,4	74,7	1 835,0	16 105,7	1 693,9
Kampinos	5 188,8	48,6	1 312,6	5 110,2	1 292,7
Leszno	10 827,1	56,2	1 332,6	10 943,3	1 346,9
Łomianki (m.w)	33 953,3	77,1	1 710,8	34 376,7	1 732,2
Stare Babice	25 520,8	73,1	1 829,6	25 668,8	1 840,2
Czosnów	12 131,9	60,3	1 435,4	13 047,8	1 543,7
Leoncin	7 585,5	41,0	1 496,4	7 568,8	1 493,2
Brochów	6 707,9	43,9	1 562,6	6 520,4	1 519,6
Województwo	4 111 040,4	48,3	1 395,0	4 158 045,9	1 411,0

W 2002 roku dochody budżetowe gmin w przeliczeniu na 1 mieszkańca tylko w gm. Kampinos były niższe niż średni dochód gmin województwa mazowieckiego 1395,0 zł. Udział dochodów własnych w dochodach ogółem kształtuje się od 41,0% w gm. Leoncin do 74,7% w gm. Izabelin oraz 77,1% w Łomiankach (gmina miejsko wiejska). Najwyższy udział dochodów własnych w dochodach ogółem występuje na obszarach sąsiadujących z Warszawą, zaś najmniejszy w gm. Kampinos, Leoncin, Brochów. Wysokość dochodów i udział środków własnych wskazuje na duże dysproporcje rozwojowe pomiędzy terenami położonymi blisko Warszawy i położonymi peryferyjnie.

W rejonie Parku występuje niedostateczne wyposażenie w urządzenia infrastruktury technicznej ochrony środowiska, zarówno na terenach słabiej zurbanizowanych (Kampinos, Brochów), jak i w rejonach intensywnie zurbanizowanych.

Stopień wyposażenia gmin w sieć wodociągową i kanalizacyjną przedstawia poniższe zestawienie:

L.p.	Wyszczególnienie	Sieć wodociągowa (km)		Sieć kanalizacyjna (km)	
		1999 r.	2002 r.	1999 r.	2002 r.
1.	Izabelin	17,9	39,7	0,8	0,8
2.	Kampinos	86,7	89,3	5,6	5,7
3.	Leszno	101,2	100,5	12,5	14,8
4.	Łomianki	14,1	24,9	14,8	28,2
5.	Stare Babice	84,9	11,4	26,0	43,0
6.	Czosnów	18,0	38,2	3,0	6,2
7.	Leoncin	18,4	25,0	5,8	14,1
8.	Brochów	57,2	57,2	5,9	11,0
	Ogółem	398,4	486,2	73,6	123,0

Pomimo dużego postępu w realizacji sieci wodociągowych i kanalizacyjnych w latach 1999-2002 w dalszym ciągu występują duże potrzeby w tym zakresie. W 2002 r. sieć wodociągowa w analizowanym obszarze była 4-krotnie dłuższa niż sieć kanalizacyjna. W skali gmin zróżnicowania te są jeszcze większe. W gm. Izabelin sieć wodociągowa jest prawie 50 razy dłuższa od sieci kanalizacyjnej, w gm. Kampinos ok. 16 razy. Stosunkowo najlepsza sytuacja pod względem długości sieci wystąpiła na terenie miast i gminy Łomianki, gdzie sieć kanalizacyjna była dłuższa od wodociągowej.

II. CELE I ZASADY OCHRONY A ZAGOSPODAROWANIE PRZESTRZENNE

1. Cele i zasady ochrony zawarte w przepisach organów odpowiedzialnych za ochronę przyrody

Celem tego rozdziału jest przede wszystkim zestawienie i porównanie przepisów „ochronnych” działających na terenie Parku i jego otuliny, tj.: aktów prawnych powołujących Kampinoski Park Narodowy i Warszawski Obszar Chronionego Krajobrazu (WOCHK) znajdujący się w otulinie Parku lub przylegający do niej, stanowiący system powiązań przyrodniczych, z ustaleniami studiów uwarunkowań i kierunków zagospodarowania przestrzennego gmin jako dokumentów określających politykę przestrzenną gmin.

Zestawienie to powinno odpowiedzieć na pytanie:

- *Czy polityki przestrzenne gmin uwzględniają zasady ochrony zawarte w przepisach powołujących Kampinoski Park Narodowy i Warszawski Obszar Chronionego Krajobrazu?*
- *Czy zapisy studiów są na tyle jednoznaczne (lub niejednoznaczne), że ich zapisy pozwalają na przeniesienie ich do miejscowych planów zagospodarowania przestrzennego?.*

1.1. Akty prawne stanowiące podstawę funkcjonowania Kampinoskiego Parku Narodowego

Rozporządzenie Rady Ministrów z dnia 25.09.1997 r. w sprawie Kampinoskiego Parku Narodowego (Dz. U. Nr 132 z 1997 r. poz. 876), określa granice parku, granice strefy ochronnej (otuliny) oraz główne przepisy ochronne i stanowi:

Na podstawie art. 14 ust 7 i 10 ustawy z dn. 16 października 1991 r. o ochronie przyrody tworzy się Kampinoski Park Narodowy położony w województwie warszawskim (38 746,08 ha) i województwie piotrkowskim (68,25 ha) obejmujący obszar 38 544,33 ha. Wokół Parku tworzy się strefę ochronną, zwaną otuliną, o powierzchni 37 756,49 ha położoną w województwach: warszawskim (36 256,49 ha), skierniewickim (300 ha) i płockim (1 200 ha).

Na obszarze Parku zabrania się:

- Polowania, wędkowania, chwytania, płoszenia i zabijania dziko żyjących zwierząt, zbierania poroży zwierzyny płowej, niszczenia nor i lęgów zwierzęcych, mrowisk, gniazd ptasich i wybierania jaj,
- Pozyskiwania, niszczenia lub uszkodzenia drzew i innych roślin,
- Zbioru grzybów i owoców poza miejscami do tego wyznaczonymi,
- Wysypywania, zakopywania i wylewania odpadów lub innych nieczystości,
- Zanieczyszczania wód, gleby oraz powietrza,
- Zmiany stosunków wodnych,
- Niszczenia gleby,
- Wydobywania skał i torfu,
- Palenia tytoniu oraz palenia ognisk poza miejscami do tego wyznaczonymi,
- Stosowania środków chemicznych w gospodarce rolnej, leśnej, zadrzewieniowej i łowieckiej,
- Prowadzenia działalności handlowej i usługowej poza miejscami do tego wyznaczonymi,
- Ruchu pojazdów poza drogami do tego wyznaczonymi,
- Umieszczania tablic, napisów, ogłoszeń reklamowych i innych znaków nie związanych z ochroną przyrody, z wyjątkiem znaków drogowych i innych znaków związanych z ochroną porządku publicznego i bezpieczeństwa,
- Zakłócania ciszy,
- Używania motolotni i lotni,
- Wykonywania lotów cywilnymi statkami powietrznymi poniżej 2000 m wysokości względnej nad obszarem chronionym, z wyjątkiem lotów patrolowych i interwencyjnych statków powietrznych lasów Państwowych oraz państwowej Straży Pożarnej.

Ograniczenia powyższe nie dotyczą:

- Wykonywania zabiegów ochronnych, hodowlanych i pielęgnacyjnych,
- Prowadzenia badań naukowych za zgodą dyrektora Parku,
- Prowadzenia gospodarki rolnej, leśnej, łowieckiej i zadrzewieniowej na obszarach nie objętych ochroną ścisłą i częściową,
- Czynności związanych z dostosowaniem stanów liczebnych zwierzyny do potrzeb ochrony Parku,
- Renaturalizacji stosunków wodnych i ekosystemów,

- Prowadzenia akcji ratowniczych, likwidacji skutków klęsk żywiołowych i zwalczania gradacji owadów,
- Wykonywania zadań z zakresu obronności państwa.

Podstawowym dokumentem określającym zasady ochrony i kształtowania układu ekologicznego, tj. poszczególnych ekosystemów (wodnych, leśnych, łąkowych, torfowiskowych) i ich złożonych układów krajobrazowych na terenie Parku i jego otuliny jest **plan ochrony**. Opracowanie takiego dokumentu dla parków narodowych, parków krajobrazowych i rezerwatów przyrody wprowadziła ustawa o ochronie przyrody z 1991 r.

Pod względem wymogów formalno-prawnych ustawa określała, że projekt planu ochrony podlega zaopiniowaniu przez zainteresowane jednostki samorządu terytorialnego w terminie 1 miesiąca od jego przedłożenia. Ustalenia zawarte w planie ochrony były wiążące dla miejscowych planów zagospodarowania przestrzennego i decyzji o warunkach zabudowy i zagospodarowaniu terenu.

Plan ochrony Kampinoskiego Parku Narodowego – opracowany zgodnie z wymogami ustawy z 1991 r. o ochronie przyrody (przygotowywany w okresie 1992-1996) *Leśnictwa z dnia 15 października 1997r w sprawie zatwierdzenia planu ochrony Kampinoskiego Parku Narodowego* i obowiązywał do lutego 2002 r.

Dokument obejmował 5 podstawowych części:

- 1) operat generalny z koncepcją ochrony Parku;
- 2) zestaw operatów szczegółowych dotyczących ochrony przyrody (w zakresie przyrody nieożywionej i gleb; ekosystemów i zasobów wodnych; ekosystemów lądowych wraz z wybranymi elementami ochrony flory; fauny) i walorów krajobrazowych;
- 3) zestaw operatów szczegółowych dotyczących zagospodarowania przestrzennego, w tym: zagospodarowania przestrzennego, zmian własności ziemi, kształtowania funkcji turystycznej, ochrony walorów i zasobów krajobrazowych oraz ochrony przeciwpożarowej;
- 4) wytyczne do miejscowych planów zagospodarowania przestrzennego;
- 5) dokumentacja formalno-prawna.

Dla obszaru Parku ustalenia Planu ochrony dotyczyły głównie zasad ochrony i kształtowania układu ekologicznego, likwidacji lub zminimalizowania zagrożeń i uciążliwości zewnętrznych. Dla obszaru otuliny (strefy ochrony) określone zostały zalecenia dotyczące również zasad zagospodarowania przestrzennego terenu, w tym m. in.:

- zalecenie koncentracji zabudowy i usług w ośrodku gminnym i wspomagającym, w zespołach zabudowy wyznaczonych w planach zagospodarowania przestrzennego oraz w powiązaniu z istniejącą zabudową wsi,
- zalecenie ograniczenia zabudowy ciągłej (zachowanie przerw w zabudowie) wzdłuż dróg, poza strefami koncentracji zabudowy,
- ograniczenie rozpraszania zabudowy na terenach otwartych,
- zakaz wprowadzania nowej zabudowy w odległości 100 m od granicy parku (poza strefą zurbanizowaną w Łomiankach i Izabelinie) oraz w odległości: 100 m od lasów o pow. większej niż 75 ha, 50 m od lasów o pow. 20-75 ha, 25 m od lasów do 20 ha,
- zakaz wprowadzania nowej zabudowy oraz ogrodzeń w odległości mniejszej niż 20 m od cieków i zbiorników wodnych,
- wyłączenie z nowej zabudowy terenów strategicznych powiązań Parku z otoczeniem,
- zakaz lokalizacji nowych oraz rozbudowy istniejących obiektów uciążliwych mogących pogorszyć stan środowiska, z wyjątkiem inwestycji komunikacyjnych, infrastruktury technicznej,
- zalecenie priorytetowego traktowania rozwoju technicznej infrastruktury ochrony środowiska (kanalizacja, oczyszczalnie ścieków, rozwiązania gospodarki odpadami),
- dopuszczenie wyłącznie jednorodzinne budownictwa mieszkaniowego,
- zakaz zmiany przeznaczenia obszarów leśnych na cele nieleśne,
- zalecenie podejmowania różnorodnych działań na rzecz poprawy struktury ekologicznej i podniesienie walorów przyrodniczych (m.in. zalesianie gruntów porolnych, zachowanie ekosystemów wodnych, torfowiskowych, łąkowych, wprowadzanie zadrzewień przydrożnych, retencji wodnej).

Plan ochrony oprócz ustaleń ogólnych dla obszaru Parku i otuliny określał również ustalenia wiążące do miejscowych planów zagospodarowania przestrzennego oraz postulaty i zalecenia do uwzględnienia w opracowaniach planistycznych obszaru województwa (Studium zagospodarowania przestrzennego województw) i gminy (studia uwarunkowań i kierunków zagospodarowania przestrzennego gmin).

Konsekwencją nowelizacji ustawy o ochronie przyrody dokonanej w grudniu 2000 r. opracowane i zatwierdzone plany ochrony parków narodowych w lutym 2002 r straciły moc prawną.

Obecnie trwają prace nad opracowaniem dla KPN nowego planu ochrony (wg przepisów ustawy o ochronie przyrody z 2004 r.). Projekt dokumentu był opiniowany przez samorządy terytorialne (w lutym 2004 r. przez samorząd województwa).

W *projekcie planu ochrony* ustalenia do miejscowego planu zagospodarowania przestrzennego określone są w dwóch grupach dla terenów położonych w granicach KPN oraz dla terenów położonych w strefie ochronnej Parku (otulinie).

Dla **obszaru parku**, w celu zachowania wartości przyrodniczych, krajobrazowych, historycznych i kulturowych, określono w projekcie Planu ochrony następujące **ustalenia**:

- 1) ochrona naturalnych zasobów, walorów i procesów przyrodniczych oraz ich aktywne wzbogacenie;
- 2) sukcesywne eliminowanie wszelkich form zagospodarowania nie związanego bezpośrednio z Parkiem, z wyłączeniem terenów nie przeznaczonych do wykupu (ochrona krajobrazowa);
- 3) we wsiach nie przeznaczonych do wykupu (ochrona krajobrazowa) dopuszcza się zabudowę zagrodową (na terenach wyznaczonych w planie zagospodarowania przestrzennego) pod warunkiem posiadania gospodarstwa rolnego w danej wsi o powierzchni przekraczającej średnią powierzchnię gospodarstwa w danej gminie;
- 4) przywrócenie równowagi układu hydrograficznego;
- 5) zabezpieczenie na obszarze Parku wód powierzchniowych i gruntowych przed zanieczyszczeniem;
- 6) zabezpieczenie obszaru parku przed zanieczyszczeniem powietrza i utrzymanie przewidywanych prawnie norm w tym zakresie;
- 7) budowę przepustów dla zwierząt pod drogami;
- 8) eliminację gatunków obcych rodzimej florze i faunie;
- 9) ochronę walorów krajobrazowych;
- 10) preferowanie ekologicznych form i metod prowadzenia gospodarki rolnej;
- 11) ochronę i uczynienie wartości kulturowych i historycznych;
- 12) sterowanie ruchem turystycznym na wyznaczonych szlakach i w oparciu o węzły wejściowe;
- 13) rozwój funkcji naukowo-dydaktycznej;
- 14) wprowadzenie zakazu prowadzenia nowych inwestycji liniowych o znaczeniu ponadlokalnym (komunikacji drogowej, przemysłowych linii energetycznych i in.) nie związanych z działaniami na rzecz ochrony Parku.

Na **obszarze otuliny**, w celu ochrony Parku przed oddziaływaniem zagrożeń i uciążliwości zewnętrznych, w *projekcie planu ochrony* określono następujące zalecenia do uzgodnień miejscowych planów zagospodarowania przestrzennego:

- 1) koncentracji zabudowy i usług w ośrodkach gminnych i wspomagających, w zespołach zabudowy wyznaczonych planami zagospodarowania przestrzennego oraz w powiązaniu z istniejącą zabudową wsi;
- 2) ograniczenia zabudowy ciągłej (zachowanie przerw w zabudowie) wzdłuż dróg, poza strefami koncentracji zabudowy;
- 3) ograniczenie rozpraszania zabudowy na terenach otwartych;
- 4) wprowadzania nowej zabudowy w odległości 100 m od granicy Parku (poza strefami ochrony urbanistycznej);
- 5) nie wprowadzania nowej zabudowy oraz ogrodzeń w odległości mniejszej niż 20 m od cieków i zbiorników wodnych;
- 6) wyłączenie z zabudowy zwartej terenów strategicznych powiązań przyrodniczych Parku z otoczeniem oraz biologiczne wzbogacenie, lokalizacja jak niżej:
 - Park – Las Bemowski w rejonie Klaudyna, Lipkowa, Bemowa,
 - Park – tereny leśne w rejonie Zaborowa, Wólki, Stanisławowa,
 - Park – Zaborówek – dolina Utraty,
 - Park – Łazy Leśne – Łazy – dolina Utraty,
 - Park – Przęsławice – dolina Bzury,
 - Park – Tułowice – dolina Bzury,
 - Park – rejon Wólki Smolanej – dolina Bzury,
 - Park – Kromnów, Piaski – dolina Wisły,
 - Park – Bór Kazuński – dolina Wisły,
 - Park – łąki kazuńskie, łąki czosnowskie – dolina Wisły,
 - Park – Górka Dziekanowska – dolina Wisły,
 - Park – las Młociński – dolin Wisły,
- 7) nie przeznaczania obszarów leśnych na cele nieleśne;
- 8) zachowania i ochrony układu istniejących drobnych płatów leśnych, dążenie do zwiększenia ich powierzchni i przestrzennej ciągłości;
- 9) eliminacji uciążliwych gatunków flory obcej rodzimej przyrodzie, w tym szczególnie czeremchy amerykańskiej, robini akacjowej i klonu jesionolistnego;
- 10) wykonania pod drogami przepustów i budowy przejść nad drogami przecinającymi połączenia przyrodnicze Parku z otoczeniem w celu umożliwienia migracji zwierząt;

- 11) nie wprowadzania do układu hydrograficznego Parku wód i oczyszczonych ścieków poniżej II klasy czystości;
- 12) dopuszcza się rozproszoną zabudowę siedliskową w obszarze strategicznych powiązań przyrodniczych parku z otoczeniem pod warunkiem zachowania odległości 100 m od sąsiednich zabudowań i przestrzeni wolnej od barier technicznych (płoty);
- 13) przy tworzeniu nowej zabudowy mieszkaniowej, preferowany normatyw działki 1500–1800 m², powierzchnia biologicznie czynna 70% (nie dotyczy stref zurbanizowanych).

1.2. Sieć obszarów Natura 2000

- art. 28 ustawy z dnia 16 kwietnia 2004 r o ochronie przyrody
- Rozporządzeniem Ministra Środowiska z dnia 21 lipca 2004 w sprawie obszarów specjalnej ochrony ptaków Natura 2000)

Dla obszaru Natura 2000 minister właściwy do spraw środowiska ustanawia plan ochrony z wykorzystaniem obowiązujących dokumentów, tj. planu ochrony dla parku narodowego, rezerwatu przyrody, parku krajobrazowego lub planu urządzania lasu. Ogólny zakres planu ochrony dla obszaru Natura 2000 określa ustawa o ochronie przyrody.

1.3. Akty prawne powołujące Warszawski Obszar Chronionego Krajobrazu

- Rozporządzenie Wojewody Mazowieckiego Nr 117 z dnia 3 sierpnia w sprawie zmiany Rozporządzenia Wojewody Warszawskiego z dnia 29 sierpnia 1997r. w sprawie utworzenia obszaru chronionego krajobrazu na terenie województwa warszawskiego - Dziennik Urzędowy Województwa Mazowieckiego z dnia 18 sierpnia 2000r. Nr 93 poz. 911 – *wyciąg*,

W granicach Warszawskiego Obszaru Chronionego Krajobrazu wyodrębnia się:

- strefę szczególnej ochrony ekologicznej, obejmującą tereny, które decydują o potencjale biotycznym obszarów,
- strefę ochrony urbanistycznej, obejmującej wybrane tereny miast i wsi oraz obszary o wzmożonym naporze urbanizacyjnym, posiadające szczególne wartości przyrodnicze.

A. Zakazy, nakazy i ograniczenia obowiązujące na terenie warszawskiego obszaru chronionego krajobrazu

I. W odniesieniu do lasów i zadrzewień:

1. Zakazuje się:

- 1) zmiany przeznaczenia gruntów leśnych na cele nieleśne z wyłączeniem zapisów:
(dopuszcza się)
 - eksploatacji kopalni, w tym również torfów - z wyjątkiem tych złóż kopalni, które w dniu wejścia w życie niniejszego rozporządzenia posiadały zatwierdzone dokumentacje geologiczne lub przeznaczenie na wydobywanie kopalni w miejscowym planie zagospodarowania przestrzennego,
 - lokalizowania nowych lub rozbudowy istniejących inwestycji szczególnie szkodliwych dla środowiska i zdrowia ludzi lub mogących pogorszyć stan środowiska z wyłączeniem realizacji niezbędnych urządzeń komunikacyjnych, infrastruktury technicznej oraz obiektów i urządzeń służących ochronie środowiska w tym m.in. oczyszczalni ścieków, zakładów unieszkodliwiania odpadów, pod warunkiem zastosowania rozwiązań i technologii bezpiecznych dla środowiska przyrodniczego, przy zachowaniu co najmniej 50% powierzchni biologicznie czynnej w obrębie każdej działki (z wyjątkiem inwestycji liniowych),
 - rozbudowę istniejących cmentarzy z zachowaniem co najmniej 30% powierzchni biologicznie czynnej,
- 2) lokalizacji budynków i budowli z wyłączeniem obiektów małej architektury w odległości mniejszej niż 25m od granic kompleksów leśnych wchodzących w granice Warszawskiego Obszaru Chronionego Krajobrazu oraz Parków Krajobrazowych Mazowieckiego i Chojnowskiego, o ile granica Parku stanowi jednocześnie granicę Warszawskiego Obszaru Chronionego Krajobrazu (Zapis ten nie dotyczy odległości ustalonych w planie ochrony Kampinoskiego Parku Narodowego),
- 3) zmian stosunków wodnych pogarszających warunki siedliskowe lasów, zanieczyszczania terenów leśnych,
- 4) usuwania, niszczenia i uszkodzania drzew i krzewów, ciągów zadrzewień i zakrzewień śródpolnych, przydrożnych i nawodnych z wyjątkiem drzew i krzewów owocowych oraz:
 - a) robót utrzymaniowych urządzeń melioracji wodnych,

b) budowy, remontów i modernizacji inwestycji dopuszczonych w niniejszym rozporządzeniu,

c) zachowania bezpieczeństwa ludzi i mienia

2. Nakazuje się zachowanie i pozostawienie w dotychczasowym użytkowaniu śródleśnych łąk, wrzosowisk, torfowisk oraz ochronę ich warunków siedliskowych

II. W odniesieniu do gruntów rolnych:

1. Zakazuje się dokonywania zmian stosunków wodnych mogących pogorszyć warunki siedliskowe rodzimych gruntów rolnych i użytków zielonych; w szczególności zakazuje się działań, które mogłyby przyczynić się do niekorzystnego dla gruntów rolnych obniżenia zwierciadła wód gruntowych,

2. Nakazuje się utrzymanie i ochronę oczek wodnych, stawów, jezior, bagien i torfowisk niskich towarzyszących ekosystemom łąkowym.

3. Zaleca się:

a) wprowadzanie ekologicznych metod żywności,

b) uzupełnienie zadrzewień i zakrzewień śródpolnych i przydrożnych gatunkami roślin rodzimych dla całego obszaru.

III. W odniesieniu do wód:

Zakazuje się:

1) naruszania naturalnej sieci hydrograficznej, zmiany naturalnego charakteru brzegów, zanieczyszczania wód oraz pasa przybrzeżnego, niszczenia roślinności wodnej i nawodnej. Zakazy nie dotyczą: działań służących retencji wód, zapewnienia bezpieczeństwa ludzi i mienia w tym regulacji wód dla celów powodziowych i utrzymania żeglowności dla robót podejmowanych na terenach wód i międzywali rzek o szczególnych wartościach społeczno-gospodarczych i wysokich walorach krajobrazowych oraz ekologicznych

2) lokalizowania budynków i budowli w odległości mniejszej niż 20 m, a ogrodzeń w odległości mniejszej niż 6 m od brzegów naturalnych cieków i naturalnych zbiorników wodnych,

3) niekorzystnych zmian warunków wodnych w rejonach źródłiskowych i wododziałowych,

4) odprowadzania nieoczyszczonych ścieków do wód powierzchniowych. Dopuszcza się odprowadzanie ścieków oczyszczonych bytowo-gospodarczych do ziemi jeżeli poziom wód gruntowych znajduje się co najmniej 1,5 m poniżej poziomu wprowadzania ścieków,

- 5) odprowadzania oczyszczonych i nieoczyszczonych ścieków do wód podziemnych, stawów, oczek wodnych, i jezior bezodpływowych,
- 6) lokalizacji obiektów budowlanych na obszarach potencjalnych tarasów zalewowych.

IV. W zakresie zmian krajobrazu i powierzchni ziemi:

1. Zakazuje się:

- 1) niszczenia skarp i krawędzi erozyjnych, wąwozów, wydm, lokalnych dolin, a także kurhanów i innych śladów pierwotnego osadnictwa. Zagospodarowanie otoczenia obiektów historycznych, kulturowych, przyrodniczych powinno być podporządkowane ich ochronie i ekspozycji,
- 2) eksploatacji kopalni, w tym również torfów z wyjątkiem tych terenów złóż kopalni, które w tym również torfów - z wyjątkiem tych złóż kopalni, które w dniu wejścia w życie niniejszego rozporządzenia posiadały zatwierdzone dokumentacje geologiczne lub przeznaczenie na wydobywanie kopalni w miejscowym planie zagospodarowania przestrzennego,

2. Nakazuje się rekultywację terenów, na których była i jest prowadzona działalność wywołująca degradację środowiska na wszystkich etapach działalności, tj. w trakcie jak i bezpośrednio po ustaniu tej działalności – nie dłużej niż w ciągu dwóch lat po jej uzgodnieniu. Projekt wymaga uzgodnienia z wojewodą.

V. W zakresie lokalizacji inwestycji:

1. Zakazuje się:

- 1) lokalizowania nowych lub rozbudowy istniejących inwestycji szczególnie szkodliwych dla środowiska i zdrowia ludzi albo mogących pogorszyć stan środowiska z wyłączeniem realizacji niezbędnych urządzeń komunikacyjnych, infrastruktury technicznej oraz obiektów i urządzeń służących ochronie środowiska, w tym m.in. oczyszczalni ścieków, zakładów unieszkodliwiania odpadów pod warunkiem zastosowania rozwiązań i technologii bezpiecznych dla środowiska przyrodniczego, przy zachowaniu co najmniej 70% powierzchni biologicznie czynnej w obrębie każdej działki,
- 2) lokalizacji nowych cmentarzy

2. Dopuszcza się:

- 1) zabudowę jednorodzinną w formie wolnostojących budynków jednorodzinnych lub bliźniaczych z zachowaniem co najmniej 70% powierzchni biologicznie czynnej w obrębie każdej działki,

- 2) usługi towarzyszące nieuciążliwe z zachowaniem co najmniej 70% powierzchni biologicznie czynnej w obrębie każdej działki,
 - 3) zabudowę związaną z ochroną zdrowia, oświatą, obronnością i bezpieczeństwem państwa, działalnością wyznaniową, turystyką, rekreacją, sportem i wypoczynkiem oraz z gospodarstwami rolniczymi pod warunkiem zachowania funkcji przyrodniczych obszaru, przy zachowaniu co najmniej 70% powierzchni biologicznie czynnej w obrębie każdej działki,
 - 4) rozbudowę istniejących cmentarzy z zachowaniem co najmniej 30% powierzchni biologicznie czynnej,
 - 5) grodzenie działek indywidualnych pod warunkiem, że grodzenie umożliwi migrację drobnych przedstawicieli fauny, w szczególności: płazów, gadów i drobnych ssaków,
 - 6) remonty i modernizacje budynków i budowli, które powstały przed wejściem w życie niniejszego rozporządzenia lub w trakcie jego obowiązywania pod warunkiem zachowania funkcji dotychczasowej lub zmiany ich przeznaczenia zgodnie z treścią niniejszego rozporządzenia,
 - 7) wtórny podział działek pod warunkiem zachowania przepisów niniejszego rozporządzenia.
- 3.** Nakazuje się stosowanie w budownictwie zharmonizowanych z krajobrazem form architektonicznych uwarunkowanych historycznie i kulturowo.

B. Zakazy, nakazy i ograniczenia obowiązujące w strefie szczególnej ochrony ekologicznej

W strefie szczególnej ochrony ekologicznej obowiązują zakazy, nakazy i ograniczenia ustalone dla Warszawskiego Obszaru Chronionego Krajobrazu w rozdziale A, a ponadto:

I. Zakazuje się:

- 1) przeznaczania terenów rolnych i leśnych na cele nierolnicze i nieleśne,
- 2) naruszania stanu istniejących zasobów i warunków przyrodniczych obszaru,
- 3) grodzenia terenów leśnych z wyjątkiem służących gospodarce rolnej

II. Dopuszcza się:

- 1) racjonalną gospodarkę leśną, łowiecką, wędkarską oraz rolną
- 2) odprowadzania ścieków oczyszczonych do powierzchniowych wód płynących,
- 3) lokalizację niezbędnych inwestycji liniowych pod warunkiem uzgodnienia ich przebiegu i warunków realizacji z wojewodą,

C. Zakazy, nakazy i ograniczenia obowiązujące w strefie ochrony urbanistycznej

W strefie ochrony urbanistycznej obowiązują zakazy, nakazy i ograniczenia ustalone dla Warszawskiego Obszaru Chronionego Krajobrazu w rozdziale A z wyjątkiem dopuszczenia:

- 1) zmiany przeznaczenia gruntów leśnych na cele nieleśne,
- 2) lokalizacji budynków i budowli w odległości mniejszej niż 25 m od granic kompleksów leśnych

Przepisy ogólne

1. Wydawanie przewidzianych odrębnymi przepisami pozwoleń na działalność której skutki dotyczą ograniczeń lub zakazów wprowadzonych w odniesieniu do Obszaru Chronionego Krajobrazu wymaga uzgodnienia z Wojewodą,
2. Obiekty i urządzenia zbudowane wbrew wprowadzonym zakazom, nakazom i ograniczeniom albo bez uzyskania wymaganej zgody wojewody lub niezgodnie z warunkami uzgodnienia podlegają przymusowej rozbiórce w trybie przepisów prawa budowlanego.

W sprawach regulowanych niniejszym rozporządzeniem a zakończonych ostateczną decyzją o warunkach zabudowy i zagospodarowania terenu stosuje się przepisy dotychczasowe.

2. Cele i zasady ochrony a zasady zagospodarowania przestrzennego zawarte w studiach uwarunkowań i kierunków zagospodarowania przestrzennego gmin

Według informacji uzyskanych w lipcu 2004 roku wszystkie gminy położone w granicach Parku i otuliny posiadają obowiązujące *studia uwarunkowań i kierunków zagospodarowania przestrzennego* opracowane na podstawie ustawy z dnia 7 lipca 1994 roku o zagospodarowaniu przestrzennym.

L.p.	Wyszczególnienie	Nr uchwały Rady Gminy
1.	Izabelin	XXV/155/00
2	Kampinos	XI/59/99
3.	Leszno	28/208/01
4.	Łomianki	XXX/252/02
5.	Stare Babice	19/165/97
6.	Czosnów	XIV/III/02
7	Leoncin	XI/61/2001
8.	Brochów	IV/19/02

W dwóch gminach: Izabelin i Kampinos prowadzone są prace nad zmianami dokumentu *studium* według ustawy o *planowaniu i zagospodarowaniu przestrzennym z 27 marca 2003 roku*. Dokumenty *Studium* zostały opracowane w okresie obowiązywania Planu Ochrony Kampinoskiego Parku Narodowego, tj. do 2002 r. i zgodnie z przepisami ustawy z 1994 r o zagospodarowaniu przestrzennym były uzgadniane z Dyrekcją KPN w aspekcie zgodności przyjętych kierunków zagospodarowania przestrzennego z ustaleniami planu ochrony.

Ogólny zakres *studiów* był wypełnieniem zapisów art. 6 ustawy o *zagospodarowaniu przestrzennym z 7 lipca 1994 r.*: tj. w *studium* określa się w szczególności:

- obszary objęte ochroną środowiska przyrodniczego i kulturowego,
- lokalne wartości zasobów środowiska przyrodniczego i zagrożenia środowiskowe,
- obszary rolniczej przestrzeni produkcyjnej, w tym wyłączone z zabudowy,
- obszary zabudowane, ze wskazaniem w miarę potrzeby, terenów wymagających przekształceń i rehabilitacji ,
- obszary, które mogą być przeznaczone pod zabudowę, ze wskazaniem w miarę potrzeby obszarów przewidzianych do zorganizowanej działalności inwestycyjnej,
- kierunki rozwoju komunikacji i infrastruktury technicznej,
- obszary dla których sporządzanie planów miejscowych jest obowiązkowe na podstawie przepisów szczegółowych lub ze względu na istniejące uwarunkowania.

Studium uwarunkowań i kierunków zagospodarowania przestrzennego gm. Czosnów (wyciąg)

Politykę przestrzenną dotyczącą ochrony i kształtowania środowiska przyrodniczego określono w *Studium* jako zapewnienie warunków umocnienia równowagi przyrodniczej, racjonalne gospodarowanie zasobami środowiska i ochronę walorów krajobrazowych. Ustalenia szczegółowe w tym zakresie dotyczą głównie:

- dna doliny rzeki Wisły (terasy zalewowe) w tym:
 - zakaz lokalizowania nowych form zabudowy oprócz dopuszczonych w programie specjalistycznym dotyczącym doliny Wisły,
 - zakaz odprowadzania nieczystości stałych i płynnych do gruntu i wód,
 - wprowadzanie zbiorowisk roślinnych odpowiednich do siedliska (głównie zieleń niska);

- kompleksów leśnych w tym: zwiększanie i ochrona zasobów leśnych, podnoszenie walorów i estetyzacja krajobrazu leśnego wraz z zabezpieczeniem ich trwałości;
- zbiorników wodnych (Jez. Górne, Jez. Dolne, Jez. Częstkowskie)
 - zakaz odprowadzania nieczystości stałych i płynnych do gruntu i wód powierzchniowych,
 - porządkowanie i estetyzacja bezpośredniego sąsiedztwa zbiorników;
- Kampinoskiego Parku Narodowego – ustalenia szczegółowe określone w planie ochrony Parku.

Studium uwarunkowań i kierunków zagospodarowania przestrzennego gm. Leoncin (wyciąg)

Na podstawie uwarunkowań przestrzennych gminy wskazano 5 funkcji rozwoju gminy, tj. :

- osadniczej w oparciu o istniejący system sieci osadniczej,
- rolniczej - ok. 38% powierzchni gminy (głównie północny rejon),
- kulturowej poprzez organizację m. in.: obiektu muzealno-gastronomicznego na zrekonstruowanym młynie wodnym na Wiśle (rejon Grochali Starych), przystani i spływu tratwami orylskimi po Wiśle, muzeum historyczno - etnicznego Powiśla kampinoskiego w Leoncinie, obiektu ekumenicznego w kościele poluterańskim w Secyminie,
- letniskowej oraz turystycznej.

Kierunki zagospodarowania przestrzennego określone zostały w *Studium* poprzez wyodrębnienie stref funkcjonalno – przestrzennych i przypisanie im głównych działań. W strukturze wewnętrznej gminy wyodrębniono:

- Strefa A – zainwestowania i rozwoju gospodarczego, gdzie celem jest tworzenie warunków dla rozwoju funkcji osadniczej, aktywizacji gospodarczej i rozwoju rekreacji w oparciu o korzystne położenie (między drogą wojewódzką 576 a granicą Parku) oraz ukierunkowania istniejących tendencji rozwojowych,
- Strefa B - rozwoju funkcji rolno – leśnych, osadnictwa i rekreacji. Celem rozwoju jest optymalizacja zagospodarowania przestrzennego przy pełnej zgodności z wymogami ochrony środowiska przyrodniczego,
- Strefa C - ochrony walorów przyrodniczo – krajobrazowych obejmująca tereny KPN (C1) oraz międzywala Wisły (C2). Wszelkie formy gospodarowania (leśne, osadnictwo, turystyka) zgodne z ustaleniami planu ochrony Parku podporządkowane funkcji nadrzędnej, tj. ochrona walorów przyrodniczych.

Kierunki rozwoju poszczególnych jednostek osadniczych określono w *Studium* poprzez wskazanie terenów zabudowy:

- mieszkaniowo – usługowej przewidywane dla realizacji głównie zabudowy mieszkaniowej i letniskowej z możliwością lokalizacji urządzeń usługowych i drobnych zakładów produkcyjnych nieuciążliwych dla środowiska,
- usługowej – z przeznaczeniem na realizację urządzeń usługowych z dopuszczeniem powiązania z zakładami produkcyjnymi nieuciążliwymi dla środowiska, w tym obsługi ruchu turystycznego, obsługi komunikacji drogowej,
- produkcyjno – usługowej – przeznaczone pod lokalizację bądź rozbudowę zakładów produkcyjnych, składów i magazynów oraz urządzeń infrastruktury technicznej i innych obiektów obsługi ludności i rolnictwa, uwzględniając rozwiązania i technologie bezpieczne dla środowiska.

W poszczególnych jednostkach osadniczych (poza położonymi w granicach Parku) *Studium* dopuszcza realizację zabudowy mieszkaniowej lub mieszkaniowo – usługowej na wolnych działkach w ciągach istniejącej zabudowy.

Studium ustala:

- w rejonie wsi gminnej zachowanie min. 60% powierzchni biologicznie czynnej na działkach zabudowy mieszkaniowej i min. 40% na działkach zabudowy usługowej,
- na pozostałym obszarze gminy możliwość nowej zabudowy mieszkaniowej na dużych działkach o powierzchni min. 1000 – 1500m² i pow. biologicznie czynnej min. 70%,
- zakaz zabudowy w międzywalu Wisły za wyjątkiem urządzeń hydrotechnicznych oraz nie kubaturowych urządzeń służących rekreacji i turystyce,
- zakaz zmiany przeznaczenia gruntów na cele nierolnicze i nieleśne na obszarach strategicznych powiązań przyrodniczych Parku z doliną Wisły.

W zakresie ochrony walorów przyrodniczych poza zasadami gospodarowania określonymi w przepisach prawnych dotyczących Kampinoskiego Parku Narodowego, Warszawskiego Obszaru Chronionego Krajobrazu, rezerwatów przyrody (Wikliny Wiślane, Zakole Zakroczymskie, *Studium* uwzględnia projekty zmierzające do:

- objęcia ochroną rezerwatową terenu Wyspy Smoszewskie o pow. 967,5 ha,
- włączenia północnej części gminy w granice projektowanego Nadwiślańskiego Parku Krajobrazowego,
- utworzenia zespołu przyrodniczo- krajobrazowego w rejonie wsi Nowiny,
- nadania terenom otuliny Parku statusu obszaru chronionego krajobrazu.

***Studium uwarunkowań i kierunków zagospodarowania przestrzennego gminy Kampinos –
(Wyciąg)***

W strukturze funkcjonalno –przestrzennej gminy wyróżniono:

- Teren Kampinoskiego Parku Narodowego gdzie obowiązują ustalenia opracowań planistycznych dotyczących Parku,
- Teren otuliny KPN - użytkowanie zgodne z dotychczasową funkcją,
- Teren południowej części gminy – możliwe intensywniejsze wykorzystanie i wskazana aktywna działalność gminy.

W **kierunkach rozwoju obszarów osadniczych** wskazano ośrodek gminny Kampinos ze wspomagającymi ośrodkami osiedleńczymi we wsi Łazy (dla strefy otuliny KPN) oraz wsie Zawady i Szczytno (strefy aktywności gminnej).

Zasady gospodarki przestrzennej określono w Studium dla obszarów rozwojowych, tj. położonych na południe od granicy otuliny KPN i obszarów adoptowanych (zabudowanych).

Wśród obszarów rozwojowych w gminie wydzielono:

- Tereny specjalistycznej produkcji rolnej gdzie przewiduje się prowadzenie różnych kierunków produkcji - sadownictwa, upraw polowych oraz hodowli bydła. Na gruntach kl. V i VI dopuszcza się wprowadzanie zabudowy rekreacyjnej przyjmując 2000m² jako minimalną powierzchnię działek.
- Teren łącznika ekologicznego KPN – Utrata – zakłada się adaptację istniejącego zagospodarowania wraz z prowadzoną gospodarką rolną i leśną oraz możliwością wyznaczania nowych działek rekreacyjnych (o wielkości min. 2500 m² i 80% powierzchni biologicznie czynnej).
- Tereny rekreacyjne wzdłuż rzeki Utraty – zakłada się tu rozwój rekreacji poprzez adaptację istniejących siedlisk i wprowadzanie nowych z funkcją agroturystyki oraz możliwość tworzenia nowych działek rekreacyjnych na podstawie kompleksowego planu zagospodarowania przestrzennego.
- Teren intensywnej urbanizacji o całkowitej powierzchni ok. 700 ha ze wskazaniem ok. 40% pod składy, magazyny, przemysł usługowy itp.

Dla obszarów adaptowanych Studium przyjmuje zachowanie ekstensywnego sposobu zabudowy wiejskiej z możliwością realizacji nowej zabudowy w rejonach istniejących siedlisk.

W zakresie rozwoju turystyki i rekreacji Studium zakłada agroturystykę, wsie i zespoły rekreacyjne dla miasta Warszawy, powstawanie infrastruktury turystycznej tzw. ośrodków buforowo- recepcyjnych, tworzenie punktów informacji turystycznej, oznaczanie szlaków turystycznych (wskazanych w Planie ochrony KPN), powstawanie parkingów jako punktów wejściowych na obszar KPN, organizowanie wypożyczalni sprzętu sportowego (m.in. rowerów) oraz tworzenie bazy noclegowej (sezonowej i całorocznej)

W zakresie ochrony środowiska przyrodniczego:

- Zachowanie istniejącej struktury ekologicznej w strefie otuliny KPN,
- Działania melioracyjne należy dostosować do wymogów KPN,
- Ograniczenie lokalizacji obiektów wodochłonnych i uciążliwych,
- Wprowadzanie zadrzewień śródpolnych w celu zatrzymania wody i zmniejszania deficytu wodnego,
- Ograniczenie rozproszenia zabudowy na terenach otwartych,
- Zakaz zabudowy i ogrodzeń w odległości mniejszej niż 20 m od cieków i zbiorników wodnych,
- Zakaz zmiany przeznaczenia obszarów leśnych na cele nieleśne,
- Na terenach przewidzianych pod budownictwo wskaźnik powierzchni biologicznie czynnej min. 60-80% a wielkość działek co najmniej 2000 – 2500 m²,
- Rozbudowa oczyszczalni ścieków w Kampinosie, kontynuacja modernizacji składowiska odpadów w Szczytnie oraz poszukiwanie punktu przeładunkowego odpadów użytkowych,
- Wszelkie działania planistyczne i realizacyjne na terenie Kampinoskiego parku narodowego zgodne z wytycznymi określonymi w Planie Ochrony KPN.

Studium uwarunkowań i kierunków zagospodarowania przestrzennego gm. Izabelin (wyciąg)

W zakresie ochrony i kształtowania środowiska:

- Obowiązują ustalenia określone w Planie Ochrony Kampinoskiego parku Narodowego (*Zarządzenie nr 130 Ministra Ochrony Środowiska, Zasobów Naturalnych i Leśnictwa z dnia 15 października 1997r w sprawie zatwierdzenia planu ochrony Kampinoskiego Parku narodowego*).
- Poza obszarem KPN wyodrębnione zostały rejony o zróżnicowanych kierunkach polityki przestrzennej, tj.:
 - Rejon lokalizacji nowej zabudowy mieszkaniowej o szczególnie wysokich „parametrach ekologicznych” – obejmujący tereny wsi Truskaw, północne obrzeża wsi Izabelin oraz obszar wsi Hornówka ze wskazaniem rozwoju budownictwa jednorodzinnego, wolnostojącego, na dużych działkach (min. 80% powierzchni biologicznie czynnej);
 - Rejon kontynuacji zainwestowania mieszkaniowego – (tereny wsi Izabelin i Lasek) z utrzymaniem dotychczasowego charakteru zabudowy a nowa zabudowa może być realizowana na działkach o powierzchni min. 1500 m² i 70% powierzchni biologicznie czynnej;
 - Tereny względnie intensywnej zabudowy mieszkaniowej – preferowane otoczenie wsi Mościska. Warunkiem intensyfikacji zabudowy mieszkaniowej jednorodzinnej jest pełne wyposażenie w infrastrukturę techniczną, zwłaszcza system odprowadzania i oczyszczania ścieków;
 - Rejon lokalizacji „aktywności gospodarczych” i relokacji obiektów uciążliwych – teren pomiędzy obecną zabudową wsi Mościska a południową granicą gminy. Lokalizacja obiektów usługowych i produkcyjnych możliwa po realizacji infrastruktury technicznej, zwłaszcza systemu odprowadzania i oczyszczania ścieków;
 - Rejon rozwoju funkcji turystycznych – wieś Truskaw oraz rejon Łomianek – Dąbrowy (Wólki Węglowej). Są to obszary wskazane w Planie Ochrony KPN. Z uwagi na dotychczasowe zainwestowanie ww. terenów Studium postuluje rozważenie lokalizacji bazy turystycznej w granicach Parku.

Podsumowanie dostępnych gminnych studiów uwarunkowań i kierunków zagospodarowania przestrzennego gmin

1. Aktualizowane studia uwarunkowań i kierunków zagospodarowania przestrzennego gmin położonych na terenie Kampinoskiego Parku narodowego w warstwie deklaratywnej **celów rozwoju gminy** zakładały:

- rozwój gminy pod warunkiem ochrony i racjonalnego kształtowania środowiska przyrodniczego i kulturowego (gm. Leoncin),
- zasadę zrównoważonego rozwoju funkcji (gm. Czosnów).

2. Zakres tych dokumentów **generalnie** był wypełnieniem zapisów art. 6 ustawy z dnia 7 lipca 1994r. *o zagospodarowaniu przestrzennym*. Stosunkowo duża szczegółowość zagadnień przyrodniczych ujęta jest w części uwarunkowań rozwoju przestrzennego poszczególnych gmin. Analizowane Studia uwzględniają obszary o dużych walorach przyrodniczych o znaczeniu ponadregionalnym, regionalnym jak i lokalnym.

W odniesieniu do obszaru Kampinoskiego Parku Narodowego dokumenty Studium uwzględniają szczegółowe zasady gospodarowania określone w Planie Ochrony KPN powołując się na ogólnie Plan Ochrony lub Zarządzenie nr 130 Ministra Ochrony Środowiska, Zasobów Naturalnych i Leśnictwa z dn. 15 października 1997r w sprawie zatwierdzenia planu ochrony Kampinoskiego Parku Narodowego. Tylko Studium gm. Izabelin przytacza w całości treść ustaleń dla obszaru Parku i jego otuliny jak również ustalenia uzupełniające dla gm. Izabelin ujęte w Planie Ochrony.

3. W części dotyczącej kierunków rozwoju przestrzennego (polityk) analizowane Studia wskazują na możliwość rozwoju funkcji turystycznej lub rekreacyjnej poprzez tworzenie ośrodków sportowo-rekreacyjnych (gm. Czosnów, Izabelin), przeznaczanie terenów pod zabudowę rekreacyjną (gm. Kampinos, Leoncin) lub tworzenie gospodarstw agroturystycznych (gm. Kampinos).

4. W zakresie określenia warunków zabudowy obszarów zurbanizowanych i przeznaczonych do urbanizacji określone standardy zabudowy dotyczą minimalnej wielkości działki i wskaźnika powierzchni biologicznie czynnej.

5. W Studium gm. Leoncin i Czosnów wyraźnie zostały sformułowane zakazy dotyczące zmiany sposobu zagospodarowania na obszarach strategicznych powiązań przyrodniczych Parku z Dolina Wisły.

III. UWARUNKOWANIA DLA OBSZARÓW CHRONIONYCH

1. Uwarunkowania wynikające z sytuacji planistycznej parku i jego otuliny

Charakteryzując zróżnicowany potencjał społeczno-gospodarczy gmin, należy uznać, że jest on m.in. pochodną istniejącego zagospodarowania przestrzennego i dalszych zamierzeń rozwojowych gmin, zawartych w miejscowych planach zagospodarowania przestrzennego.

Ważna z punktu widzenia celów ochronnych Parku jest sytuacja planistyczna rozumiana jako:

- stopień pokrycia miejscowymi planami zagospodarowania przestrzennego,
- wielkość tych planów,
- najważniejsze ustalenia miejscowych planów zagospodarowania przestrzennego,
- problemy i paradoksy wynikające z zapisów miejscowych planów zagospodarowania przestrzennego w kontekście innych uregulowań prawnych.

Sytuacja planistyczna pozwala określić stopień zagospodarowywania przestrzeni, przeznaczenie terenu, jego funkcje, sposób zagospodarowania w kontekście wymogów ochronnych wokół Parku i w szerszym kontekście kształtowania ładu (lub nieładu przestrzennego) wskazanie kolizji przestrzennych i zagrożeń środowiska.

1.1. Analiza stopnia pokrycia miejscowymi planami zagospodarowania przestrzennego

Sytuacja planistyczna w poszczególnych gminach jest bardzo zróżnicowana:

Gm. Leoncin posiada 3 miejscowe plany zagospodarowania przestrzennego obejmujące wsie Leoncin, Wincentówek i Stare Grochale w granicach obrębów geodezyjnych. Są to tereny położone w otulinie Parku.

Gm. Izabelin posiada 14 miejscowych planów, które łącznie obejmują 800,9 ha. Sporządzone zostały na podstawie ustawy z dn. 7 lipca 1994r o zagospodarowaniu przestrzennym. Plany obejmują małe powierzchnie – 2 ha we wsi Truskaw, jak i większe – 210 ha we wsi Izabelin Północny i dotyczą: części miejscowości Truskaw, Laski, Hornówek, Izabelin Południowy, Izabelin Północny i Helenówek. Specyfiką opracowań było etapowe uchwalanie miejscowych planów.

Gm. Łomianki poddana bardzo dużej presji urbanistycznej, posiada 5 planów zagospodarowania przestrzennego, które łącznie obejmują 46,5 ha (1,2% powierzchni gminy) Plany dotyczą terenów przeznaczonych pod zabudowę mieszkaniową na działkach leśnych w miejscowości Łomianki (3plany), pod zabudowę mieszkaniowo-usługową w miejscowości Dziekanów Nowy (ok. 2,5 ha) oraz pod usługi w miejscowości Dąbrowa (o pow. 1,6 ha).

W **gm. Czosnów** uchwalone zostały 2 plany zagospodarowania przestrzennego, które obejmują cały obszar gminy położony poza granicami Parku (w otulinie KPN). Plan dla rejonu drogi krajowej nr 7 obejmujący obszar w odległości 200 m od linii rozgraniczającej drogę krajowa Warszawa–Gdańsk ustala głównie przeznaczenie terenów pod nieprodukcyjną działalność gospodarczą, lokalizację miejsca obsługi podróżnych oraz rozbudowę gminnych dróg zbiorczych i lokalnych powiązanych z drogą krajową. Drugi plan obejmuje obszar gminy w granicach administracyjnych z wyłączeniem terenów przyległych do drogi krajowej nr 7. Są to plany wykonane na podstawie ustawy z dn. 7 lipca 1994r o zagospodarowaniu przestrzennym.

Gm. Brochów posiada 1 plan miejscowy dla terenu o pow. 1,3 ha we wsi Janów przeznaczonego pod powierzchniową eksploatację kopalni.

W **gm. Leszno** obowiązują 23 miejscowe plany zagospodarowania przestrzennego, które obejmują wieś Marianów w granicach obrębu geodezyjnego, części wsi: Wilkowa Wieś, Powązki, Feliksów, Wiktorów, Wąsy Kolonia oraz pojedyncze działki we wsiach Stelmachowo i Leszno.

Gm. Stare Babice poddana bardzo dużej presji urbanistycznej posiada 18 planów, które obejmują 100% powierzchni gminy. Są to plany sporządzone na podstawie ustawy z 7 lipca 1994 r. o zagospodarowaniu przestrzennym. Plany wykonywane były dla osiedli mieszkaniowych, części wsi jak również części obszaru gminy.

1.2. Wnioski wynikające z zapisów miejscowych planów zagospodarowania przestrzennego

Analiza wybranych miejscowych planów zagospodarowania przestrzennego w gm. Leoncin, Łomianki, Czosnów i Leszno pozwala stwierdzić, że:

- Zakres ustaleń planów (pomimo spełnienia wymogów ustawowych) związany był z zasięgiem przestrzennym obszaru objętego planem. Plany obejmujące część wsi lub pojedyncze działki dotyczyły głównie zmiany przeznaczenia terenów przede wszystkim na cele zabudowy mieszkaniowej.

- W zakresie przeznaczenia terenów dominuje zabudowa mieszkaniowa jednorodzinna. Jako uzupełnienie dopuszcza się możliwość lokalizacji nieuciążliwych usług, budynków gospodarczych, sieci i urządzeń infrastruktury technicznej czy dróg dojazdowych niezbędnych dla obsługi terenu.
- Wielkość minimalnej powierzchni działki zabudowy mieszkaniowej wynosi od 1000 m² do 2500 m². W gm. Czosnów wielkość minimalnej powierzchni działki przeznaczonej pod zabudowę mieszkaniową jednorodziną zróżnicowana jest zależnościami od istniejącego wyposażenia terenu w urządzenia infrastruktury technicznej np. 800 m² na terenach wyposażonych w sieć kanalizacji sanitarnej i 1200m² na pozostałym obszarze.
- W większości miejscowych planów wskaźnik powierzchni biologicznie czynnej na działkach zabudowy mieszkaniowej określony został na poziomie min.70%, na działkach zabudowy usługowej – 40%, co jest zgodne z postulatami planu ochrony Parku.
- Większość planów ustala obsługę komunikacyjną terenów głównie za pomocą istniejącego układu dróg a parametry techniczne dróg określa zgodnie z ustawą o drogach i rozporządzeniem Ministra transportu w sprawie warunków technicznych jakim powinny odpowiadać drogi i ich usytuowanie.
- W zakresie wyposażenia w infrastrukturę techniczną plany miejscowe obejmujące małe tereny określają ogólne zasady zaopatrzenia w wodę, gaz, energię elektryczną oraz zasady odprowadzania wód opadowych, ścieków, natomiast plany obejmujące obszary funkcjonalne lub obszary wsi w granicach obrębów geodezyjnych wskazują także miejsca lokalizacji urządzeń infrastrukturalnych. Większość planów posiada ustalenia, że do czasu realizacji zorganizowanego systemu odprowadzania ścieków możliwa jest realizacja szczelnych bezodpływowych zbiorników ścieków.
- Analizowane miejscowe plany zagospodarowania przestrzennego sporządzone zostały na podstawie przepisów *ustawy o zagospodarowaniu przestrzennym*, która nie określała obligatoryjnego zakresu ustaleń. Zapis art. 10 ww. ustawy „w miejscowym planie zagospodarowania przestrzennego ustala się w zależności od potrzeb” umożliwił różny zakres planów i różny stopień szczegółowości ustaleń planów.
- Etapowe sporządzanie planów miejscowych często tworzy mało czytelne układy przestrzenne szczególnie w aspekcie zachowania terenów cennych przyrodniczo, w tym m. in. obniżen terenowych, odległości zabudowy od cieków, możliwości wprowadzania zieleni (zadrzewień, zalesień).

2. Uwarunkowania funkcjonalno – przestrzenne w obszarze Parku i jego otulinie

2.1. Zagospodarowanie przestrzeni wokół Parku

Na funkcjonowanie przyrody Kampinoskiego Parku Narodowego szczególnie wpływ posiada Warszawa położona na skraju puszczy, w newralgicznym punkcie korytarza ekologicznego doliny Wisły (w pobliżu zejścia z doliną Narwi). Jest to główny ośrodek antropopresji na Mazowszu. Oddziaływanie Warszawy jest dwojakie: jako procesy wzmożonej urbanizacji, źródło ruchu komunikacyjnego i turystycznego a równocześnie miejsce rozprzestrzeniania się gatunków roślin i zwierząt obcych naturalnej florze i faunie Mazowsza.

Kampinoski Park Narodowy położony jest w obszarze rozbudowanego systemu komunikacyjnego o znaczeniu ponadlokalnym, który tworzą:

- droga krajowa nr 7 Gdańsk – Warszawa – Kraków, odcinek tej drogi stanowi oś ciągu osadniczego z Warszawy przez Łomianki, Dziekanów Leśny do Czosnowa,
- droga wojewódzka nr 580 Warszawa – Leszno – Sochaczew wzdłuż której następuje rozwój zabudowy w miejscowościach: Stare Babice, Leszno, Kampinos,
- droga wojewódzka nr 579 Błonie –Leszno – Kazuń – Nowy Dwór Mazowiecki łącząca dwie ważne trasy komunikacyjne drogę nr 7 Gdańsk – Warszawa – Kraków i nr 2 Berlin Warszawa – Moskwa i przecina obszar Parku z północy na południe. Szczególnie dużą uciążliwość stanowi tranzytowy ruch pojazdów ciężarowych,
- droga wojewódzka nr 891 Stare Babice – Mościska – Łomianki do drogi nr 7, biegnąca wschodnim skrajem otuliny Parku, przewidywana jako trasa obwodowa Warszawy w ciągu drogi nr 7,
- droga wojewódzka nr 575 Płock – Kamion –Ślądów – Secymin – Nowy Kazuń biegnąca w północnej części otuliny między Wisłą a Puszcza Kampinoską, wzdłuż której widoczny jest rozwój budownictwa, głównie zabudowy mieszkaniowej i rekreacyjnej (gm. Leoncin)

Pod względem funkcjonalno – przestrzennym wschodnia część KPN stanowi integralna część aglomeracji warszawskiej, której tereny zurbanizowane ukształtowały się wzdłuż dróg wylotowych z Warszawy. Tworzą dwa rozwijające się pasma zabudowy:

- północno – wschodnie – między Wisłą a Puszcą i wzdłuż drogi ekspresowej nr 7 (gdańskiej) z terenami zabudowanymi w miejscowościach: Łomianki, Dziekanów Leśny, Czosnów,
- południowe – między puszcą a Równiną Błońską, wzdłuż drogi Warszawa- Leszno- Sochaczew z terenami zabudowanymi w miejscowościach: Stare Babice, Leszno, Kampinos.

Teren Parku stanowi tzw. „zielony klin” pełniący ważną funkcję bioklimatyczną dla aglomeracji. Przy wiatrach wiejących z zachodu, statystycznie co trzy dni nad miasto nawiewane jest świeże powietrze znad Puszczy Kampinoskiej.

2.2. Funkcja miast i gmin położonych w rejonie Parku

Funkcje miast i gmin położonych w otulinie Parku wynikają ze stanu zagospodarowania uwarunkowań społeczno-gospodarczych oraz stanu środowiska przyrodniczego:

- miasto Warszawa – ośrodek rozwoju w zakresie funkcji społecznych, międzynarodowych i powiązań międzyaglomeracyjnych,
- miasta Sochaczew, Nowy Dwór Maz. pełnią funkcję ponadlokalnych, wielofunkcyjnych ośrodków rozwoju, przede wszystkim w zakresie usług infrastruktury społecznej obsługujących mieszkańców powiatów,
- miasto i gmina Łomianki – obszar zaplecza mieszkaniowego Warszawy,
- gmina Stare Babice, Izabelin – lokalne ośrodki rozwoju obsługujące ludność gmin, obszary zaplecza mieszkaniowego Warszawy,
- gmina Brochów, Leoncin, Kampinos – lokalne ośrodki obsługi ludności gmin, obszary ekstensywnego i nisko intensywnego rozwoju rolnictwa,
- gmina Czosnów, Leszno – lokalne ośrodki obsługi ludności, obszary aktywizacji rolnictwa (średnio intensywnego rolnictwa).

Istotny wpływ na funkcjonowanie przyrody Parku będzie miała modernizacja drogi ekspresowej nr 7 obejmująca przystosowanie do parametrów trasy ekspresowej (m.in. odcinek Czosnów-Kiełpin – dwie jezdnie) i włączenie do Warszawy nową trasę przebiegającą przy wschodniej granicy Parku (Łomianki-Wólka Węglowa-Bemowo). Takie rozwiązanie wpłynie na wzrost ruchu samochodowego na innych drogach w rejonie Parku oraz zwiększenie zanieczyszczenia środowiska.

2.3. Predyspozycje rozwojowe. Współzależność rozwoju

Struktura zagospodarowania przestrzennego oraz funkcje rozwoju poszczególnych gmin położonych na terenie Parku i otuliny pozwala wyróżnić:

- strefę ochrony walorów przyrodniczych obejmującą obszar w granicach Kampinoskiego Parku Narodowego. Wszelkie działania związane z ochroną przyrody mają pierwszeństwo wobec innych działań i realizowane są przez Zarząd Parku;
- strefę ochronną (otulinę), która nie jest formą ochrony przyrody, a pod względem zagospodarowania i powiązań społeczno-gospodarczych jest bardzo zróżnicowana, tj.:
 - rejon zaplecza mieszkaniowego Warszawy obejmuje miasto i gminę Łomianki, gm. Stare Babice i gm. Izabelin,
 - rejony rolnicze w północnej i zachodniej części (gm. Leoncin, Brochów i część gm. Kampinos) oraz w południowej Stare Babice, Leszno i część gm. Kampinos ze znacznymi obszarami terenów otwartych zabezpieczających Park i zapewniających powiązania przyrodnicze.

IV. ZAGROŻENIA ŚRODOWISKA, KOLIZJE I KONFLIKTY POMIĘDZY ISTNIEJĄCYM ZAGOSPODAROWANIEM A OCHRONĄ PRZYRODY

Do istotnych konfliktów i kolizji związanych z zagospodarowaniem przestrzennym należą:

- presja urbanizacji – intensywne procesy zabudowy dotyczą terenów położonych w otulinie Parku i sąsiadujących z Warszawą. Postępująca urbanizacja występuje od Bielan poprzez Buraków, Łomianki aż do Czosnowa oraz po stronie wschodniej okolice Wólki Węglowej i wnika w głąb otuliny pasmem Laski, Izabelin, Truskaw. Zwarta zabudowa tworzy się również wzdłuż trasy Warszawa-Leszno. Znaczny przyrost ludności w gminach Łomianki, Izabelin, Stare Babice (w latach 1997 – 2002) wskazuje na przekształcanie się byłych wsi w osiedla podmiejskie. W gminach Leszno, Kampinos postępująca zabudowa dotyczy miejscowości: Zaborów, Zaborówek, Leszno, Kampinos, Komorów. W gminach Czosnów, Brochów położonych w odległości ok. 40 km od Warszawy presja urbanizacyjna występuje na mniejszą skalę. Obserwuje się tutaj wzrost zabudowy rekreacji indywidualnej (budownictwo letniskowe). Urbanizacja otoczenia Parku powoduje m.in.:
 - izolację przyrody Puszczy od przyrody Wisły, lasu Młocińskiego, a dalej Lasku Bielańskiego aż po zieleń na Skarpie Warszawskiej, a także od przyrody na Bemowie,
 - obniżanie się poziomu wód gruntowych, szczególnie w aspekcie stref źródłowych dla Puszczy występujących w rejonie dzielnicy Bielany i Bemowo,

- degradację przyrody Puszczy poprzez zanieczyszczenie wód, powietrza, gleby,
- zagrożenie wprowadzeniem do przyrody gatunków obcych, m.in.: roślin hodowlanych, przenikanie i dziczenie zwierząt hodowlanych (psów, kotów), kontakty gatunków zwierząt dziko żyjących ze zwierzętami domowymi,
- niedostateczny rozwój technicznej infrastruktury ochrony środowiska – Wskaźnik mieszkańców korzystających z wodociągu sieciowego wynosi od ok. 40% w gm. Izabelin do ok. 97% w gm. Stare Babice. Poważnym problemem jest niedostateczne oczyszczanie ścieków, pomimo że komunalne oczyszczalnie ścieków funkcjonują w gm. Leoncin, Kampinos, Łomianki, Stare Babice, Czosnów, Michałów, Janów. Długość sieci kanalizacyjnej wynosi ok. 0,8 km w gm. Izabelin, 7,8km w gm. Leoncin (podłączonych 55 budynków), w gm. Kampinos 5,7 km, w gm. Leszno 16,1 km (zrzut ścieków do oczyszczalni w Błoniu), gm. Łomianki 28,2 km. Pod względem rozwiązania gospodarki ściekowej najlepsza sytuacja występuje w gm. Stare Babice, gdzie długość sieci kanalizacyjnej wynosi 43,0 km (ok. 1100 przyłączy) i stopień skanalizowania wynosi ok. 35%. Istnieją tu dwa systemy odprowadzania ścieków bytowo-gospodarczych ze wschodniej części gminy do kanalizacji warszawskiej, natomiast z miejscowości Stare Babice, Kwirynów- Janów, Latchorzew i Lipków do gminnej oczyszczalni w Starych Babicach. Niedostateczny rozwój sieci kanalizacyjnej sprawia, że oczyszczalnie ścieków nie są w pełni wykorzystane, praktycznie pracują jako punkty zlewne.

Podstawową formą gospodarowania ściekami jest ich gromadzenie w zbiornikach bezodpływowych oraz okresowy ich wywóz do oczyszczalni. Poważnym zagrożeniem dla jakości wód powierzchniowych i podziemnych stanowi spotykane zjawisko pozbywania się nieczystości płynących do gruntu lub do rowów melioracyjnych.

Istotny wpływ na degradację wód mają zanieczyszczenia obszarowe pochodzące z rolnictwa, związane z niewłaściwym (bez aktualnej analizy chemicznej gleb) nawożeniem gruntów i stosowaniem środków ochrony roślin.

- przebieg tras komunikacyjnych
Największy problem i konflikt pomiędzy infrastrukturą komunikacyjną a ochroną walorów przyrodniczych Parku stanowi droga wojewódzka nr 579 relacji Błonie-Leszno-Kazuń-Nowy Dwór Maz. przecinająca obszar Parku z północy na południe. Droga ta pełni funkcję obwodnicy Warszawy w relacjach między Gdańskiem, Krakowem i Katowicami. Wzrost natężenia ruchu na tej drodze wynika z niedrożności układu komunikacyjnego Warszawy, jak i brakiem innej trasy, obwodnicy w tym rejonie. Dużą uciążliwość ze względu na

wielkość ruchu stanowi przebiegająca na obrzeżu Parku droga ekspresowa nr 7 Gdańsk-Warszawa-Kraków. Systematyczny wzrost natężenia ruchu na tej drodze i związany z tym hałas, drgania wstrząsy, jak i zanieczyszczenia spalinami i pyłami powoduje zwiększającą się uciążliwość dla Parku. Niezbędnym byłoby już obecnie na niektórych odcinkach przy granicy Parku wprowadzić osłony i ekrany,

- brak ciągłości wykupu na rzecz Skarbu Państwa gruntów prywatnych położonych wewnątrz Parku. Do wykupienia lub przejęcia w drodze wymiany pozostaje 3120 ha użytków rolnych,

- zagrożenia powodzią

Wały przeciwpowodziowe występują na całym lewym odcinku Wisły od Warszawy do ujścia Bzury.

Obszarem bezpośredniego zagrożenia jest międzywale pełniące funkcję koryta wielkich wód i jego zagospodarowanie jest przystosowane do częstych zalewów.

Obszary potencjalnego zagrożenia powodzią (tereny narażone na zalanie w przypadku przelania się wód przez koronę wału przeciwpowodziowego oraz zniszczenia lub uszkodzenia wałów) obejmują tereny położone w gm. Łomianki, Czosnów, Leoncin, Młodzieszyn i Brochów.

- punktowe źródła zagrożeń

W otulinie Parku nie ma usytuowanych dużych zakładów przemysłowych. Najbliższymi, które wpływają na jakość powietrza w Puszczy są: PKN ORLEN w Płocku, Huta Lucchini w Warszawie oraz ciepłownia i elektrociepłownie w Warszawie.

Na terenie gmin położonych w otulinie Parku występują przeważnie małe zakłady usługowo-przemysłowe, potencjalnie niekorzystnie wpływające na środowisko. Są to głównie zakłady przetwórstwa rolno-spożywczego (masarnie, ubojnie, piekarnie), zakłady usługowe oraz obiekty produkcji zwierzęcej związane z gospodarstwami rolnymi.

Szczególnie duże zagrożenie dla przyrody KPN mogą stworzyć planowane inwestycje obejmujące:

- modernizację i przebudowę drogi ekspresowej nr 7 Gdańsk-Warszawa-Kraków wraz z budową odcinka drogi stanowiącego nowe włączenie do Warszawy (Łomianki-Wólka Węglowa-Bemowo),
- rozbudowa lotniska w Modlinie, które może spowodować zanieczyszczenie północnych obszarów Parku spalinami z silników samolotów (w tym węglowodory).

V. KIERUNKI DZIAŁAŃ

Plan Zagospodarowania Przestrzennego Województwa Mazowieckiego zgodnie z dokumentami samorządu województwa *Strategią rozwoju województwa mazowieckiego* oraz *Programem ochrony środowiska województwa mazowieckiego* przyjmuje jako priorytetowy kierunek wojewódzkiej polityki przestrzennej poprawę warunków funkcjonowania środowiska przyrodniczego. Polityka ta dotyczy dwóch sfer jakości środowiska tj. ochrony walorów przyrodniczych oraz poprawy standardów środowiska.

Program ochrony środowiska powiatu warszawskiego zachodniego w zakresie ochrony przyrody i krajobrazu jako cel długookresowy określa – utrzymanie i rozwój walorów przyrodniczych powiatu. Kierunki działań zmierzające do osiągnięcia zamierzonego celu to m. in.:

- ochrona Kampinoskiego Parku Narodowego zgodnie z planem ochrony Parku,
- uwzględnianie zapisów planu ochrony Parku w planach zagospodarowania przestrzennego,
- ochrona rezerwatów i pomników przyrody,
- zmniejszenie ekspansji terenów zurbanizowanych na obszarach cennych przyrodniczo poprzez stosowanie odpowiednich zapisów w planach miejscowych,
- budowa przejść dla zwierząt nad lub pod trasami komunikacyjnymi i przepławek dla zwierząt wodnych,
- zwiększanie połączeń systemu przyrodniczego powiatu poprzez tworzenie łączników między poszczególnymi elementami systemu

1. Kierunki działań wymagające zachowania i kształtowania środowiska przyrodniczego

- W zakresie ochrony walorów przyrodniczych – celem polityki samorządu województwa jest stworzenie spójnego systemu obszarów chronionych poprzez:
 - wzmocnienie ochrony unikatowych dolin rzecznych i ich otoczenia,
 - zapewnienie ciągłości powiązań przyrodniczych (korytarze ekologiczne regionalne i ponadregionalne),
 - objęcie ochroną obszarów wodno-błotnych, stanowiących siedliska szczególnie ważne dla zachowania różnorodności biologicznej,
 - zwiększenie lesistości i ochrona lasów.

Cel ten będzie realizowany w drodze zwiększenia powierzchni prawnie chronionych obszarów przyrodniczych. Dla funkcjonowania przyrody KPN istotne znaczenie może mieć utworzenie parku krajobrazowego obejmującego dolinę rzeki Wisły na odcinku od Płock – Warszawa wraz z dolnym odcinkiem rzeki Narew (północną część otuliny Parku).

- W północnej i wschodniej części obszaru występuje fragment Zbiornika Wód Podziemnych Nr 222 – Dolina Środkowej Wisły (uwzględniony na mapie Nr 3 Kierunki działań).

W celu ochrony zasobów wodnych szczególnie wskazana jest racjonalizacja poboru wód w północno-zachodnich dzielnicach Warszawy oraz gminach Łomianki, Czosnów, Leoncin, a także budowa oczyszczalni wraz z siecią kanalizacji sanitarnej (zadanie ujmuje Plan Zagospodarowania Przestrzennego Województwa Mazowieckiego i Program Ochrony Środowiska Mazowieckiego). Ważną rolę dla ochrony wód podziemnych odgrywają lasy szczególnie na terenach podatnych na infiltrację zanieczyszczeń.

- Istotnym działaniem dla kształtowania środowiska przyrodniczego jest ochrona zbiorowisk leśnych oraz powiększanie zasobów leśnych, szczególnie na terenach otaczających Park. Zalesianie użytków rolnych słabych jakościowo wpłynie m.in. na wzmocnienie ekologicznej stabilności obszarów leśnych.

2. Kierunki zmierzające do przywrócenia równowagi ekologicznej

Podstawowym działaniem jest budowa i modernizacja systemu technicznej infrastruktury ochrony środowiska głównie oczyszczalni ścieków i sieci kanalizacji sanitarnej.

Do ważnych zadań w tym zakresie należy:

- budowa oczyszczalni ścieków dla północnej części Warszawy oraz w miejscowości Truskaw (dla aglomeracji Izabelin o równoważnej liczbie mieszkańców ponad 7 tys.),
- rozbudowa wraz z modernizacją oczyszczalni ścieków w Łomiankach, Starych Babicach,
- rozbudowa i budowa systemu kanalizacji zbiorczej w szczególności w miejscowościach: Łomianki, Kazuń Polski, Kampinos, Leszno, Julinek, Laski, Janów, Leoncin, Wincentówek, Brochów,
- uporządkowanie gospodarki odpadami komunalnymi poprzez tworzenie gminnych punktów gromadzenia odpadów (z możliwością segregowania i zagęszczania), a następnie unieszkodliwiania odpadów poza terenem Parku i otuliny,

- zakończenie rekultywacji oraz budowa instalacji do odgazowywania i odzysku gazu wysypiskowego na składowisku Radiowo (w gm. Stare Babice poza otuliną Parku),
- eliminacja nieszczelnych zbiorników gromadzenia ścieków (szamb) bytowo-gospodarczych i przemysłowych na terenach nieskanalizowanych (zadanie ujęte w Programie Ochrony Środowiska powiatu warszawskiego zachodniego).

3. Kierunki działań ograniczające skutki negatywnych oddziaływań infrastruktury technicznej

Zgodnie z projektem Planu Ochrony KPN do ważnych działań należy m.in.:

- utrzymanie obecnej klasy drogi wojewódzkiej Błonie-Kazuń z ograniczeniem prędkości na całym odcinku przechodzącym przez Park do 70 km/h i docelowo eliminację ruchu ciężarowego,
- utrzymanie obecnej klasy drogi gminnej Mariew-Palmiry,
- wykonywanie pod drogami przepustów i budowy przejść nad drogami przecinającymi połączenia przyrodnicze z otoczeniem (umożliwienie migracji zwierząt),
- zmiana lokalizacji projektowanej oczyszczalni ścieków „Pancerz” dla północnej części Warszawy poza obszar Lasu Młocińskiego.

W celu utrzymania walorów przyrodniczych w projekcie Planu Ochrony postulowana jest rezygnacja z prowadzenia trasy szybkiego ruchu Łomianki-Wólka Węglowa-Bemowo położonej przy wschodniej granicy Parku.

4. Kierunki działań w zakresie ochrony przeciwpowodziowej

W zakresie ochrony przeciwpowodziowej – Program Ochrony Środowiska Województwa Mazowieckiego ujmuje następujące zadania:

- wykonanie studium określającego zasięg obszarów bezpośredniego zagrożenia powodzią (przez RZGW),
- opracowanie studium ochrony przeciwpowodziowej rz. Wisły, umożliwiającego kontrolowane ograniczenie skutków powodzi na terenach zabudowanych (przez RZGW),
- opracowanie racjonalnego programu retencjonowanie wód z uwzględnieniem uwarunkowań przyrodniczych oraz programów byłych województw,
- prowadzenie prac konserwacyjnych dla utrzymania istniejących obwałowań rz. Wisły,
- utrzymanie drożności koryta rzeki przez usuwanie zwalonych pni drzew, lokalne pogłębienie i usuwanie roślinności utrudniającej swobodny przepływ wód i lodów przy zachowaniu istniejących walorów przyrodniczych (w szczególności siedlisk ptaków).

5. Rozwój proekologicznych form działalności

Na podstawie dokumentu rządowego „*Planu Rozwoju Obszarów Wiejskich dla Polski na lata 2004-2006*” oraz założeń „*Krajowej strategii ochrony i umiarkowanego użytkowania różnorodności biologicznej*” przyjęto w ramach priorytetów **ochronę środowiska i zachowanie walorów przyrodniczych obszarów wiejskich**. Priorytetom tym przypisano konkretne działania m.in. tworzenie programów rolno-środowiskowych.

W skład programów rolno-środowiskowych wchodzi następujące przedsięwzięcia (pakiety):

- rolnictwo zrównoważone, polegające na ograniczeniu nawożenia, przestrzeganiu następstwa roślin,
- rolnictwo ekologiczne w rozumieniu ustawy o rolnictwie ekologicznym,
- utrzymanie łąk ekstensywnych wiążące się z przywróceniem lub kontynuacją wykaszania traw na łąkach jednokośnych o wysokich walorach przyrodniczych,
- utrzymanie pastwisk ekstensywnych – ekstensywne wypasy na półnaturalnych pastwiskach,
- ochrona gleb i wód polegająca na stosowaniu międzyplonów, zwiększających udział gleb z okrywą roślinną w okresie jesienno-zimowym,
- strefy buforowe – polega na tworzeniu 2 lub 5-metrowych pasów zadarnionych na granicy gruntów rolnych z wodami powierzchniowymi lub terenami intensywnie użytkowanymi rolniczo,
- zachowanie rodzimych ras gatunków zwierząt gospodarskich.

Programy rolno-środowiskowe polegają na udzieleniu wsparcia finansowego rolnikom, którzy w sposób dobrowolny zobowiążą się do odpowiedniej produkcji rolniczej i stosowania specjalnych zabiegów ochronnych (wg wymogów określonych przy poszczególnych pakietach).

W ogólnopolskim Programie Rolnośrodowiskowym przygotowanym przy współpracy Departamentu Rolnictwa i Modernizacji Terenów Wiejskich Urzędu Marszałkowskiego Województwa Mazowieckiego na Mazowszu wyszczególniono 3 strefy priorytetowe do realizacji programu:

I strefa - Bugu, Liwca, Narwi i Omulwi,

II strefa - Wisły i Pilicy,

III strefa - Środkowej Wisły i pojezierza gostynińsko-płockiego.

Gminy: Czosnów, Leoncin, Brochów i Młodzieszyn zakwalifikowane zostały do III strefy priorytetowej. Daje to możliwość korzystania ze wszystkich pakietów ujętych w programie rolno-środowiskowym. Szczególnie istotne w obszarze otaczającym Park jest stosowanie pakietów: rolnictwo zrównoważone, utrzymanie łąk ekstensywnych oraz ochrona gleb i wód.

6. Postulaty zmian w systemie obszarów prawnie chronionych

- Nadanie rangi parku krajobrazowej północnej (nadwiślańskiej) części otuliny Parku, a pozostałym obszarom otuliny statusu – obszaru chronionego będzie realizacją tworzenia spójnego systemu obszarów chronionych na Mazowszu. Pomimo istnienia niepodważalnych wskazań do podniesienia statusu ochronnego działania takie są już obecnie niepopularne i spotykają się z oporem społeczności lokalnej. Wynika to z braku realnych możliwości rekompensowania ograniczeń działalności gospodarczej, jak również z braku powszechności informacji i promocji alternatywnych form aktywizacji gospodarczej oraz ich finansowego wsparcia. Dlatego też zamierzenia takie mają szansę realizacji jedynie wtedy, gdy zostaną zaakceptowane przez społeczność lokalną.
- Wyznaczenie specjalnego obszaru ochrony siedlisk Natura 2000 pod nazwą Puszcza Kampinoska.

Regionalny Zarząd Gospodarki Wodnej postuluje uwzględnienie konieczności prowadzenia zabiegów przeciwpowodziowych w zasadach gospodarowania dotyczących projektowanych form prawnej ochrony przyrody (obszary Natura 2000, parki krajobrazowe). Zdaniem organu zarządzającego wodami, przepisy dotyczące obszarów objętych ochroną prawną nie pozwalają na prowadzenie prac konserwatorskich i utrzymaniowych na Wiśle oraz wykonywania zabiegów przeciwpowodziowych.

Zróżnicowane stanowiska dotyczące rzeki Wisły - maksymalna ochrona wartości ekologicznych rzeki uznanej za korytarz ekologiczny międzynarodowego znaczenia oraz możliwość prowadzenia prac rekultywacyjnych i utrzymaniowych w korycie rzeki, modernizację obwałowań dla ochrony przeciwpowodziowej, stanowią konflikt funkcji i działań, który w świetle obowiązujących przepisów jest bardzo trudny do rozwiązania.

PODSUMOWANIE

W Planie Zagospodarowania Przestrzennego Województwa Mazowieckiego w rekomendacjach do administracji rządowej zapisano: *dostosowanie form ochrony przyrody do walorów przyrodniczych z uwzględnieniem obecnego zainwestowania i możliwości rozwoju gospodarczego jednostek samorządu gminnego*. Dlatego też istotne wydaje się przede wszystkim:

- zachowanie potencjału biologicznego Parku poprzez:
 - podniesienie statusu ochrony (otulina) Parku do rangi parku krajobrazowego lub obszaru chronionego krajobrazu,
 - biologiczne wzbogacenie otuliny Parku m.in. wprowadzanie zalesień, w szczególności na trasach strategicznych powiązań przyrodniczych Parku z otoczeniem,
 - ograniczanie zabudowy na terenach położonych bezpośrednio przy granicy Parku oraz w korytarzach ekologicznych łączących Park z innymi terenami wartościowymi przyrodniczo,
- opracowanie Planu Ochrony Kampinoskiego Parku Narodowego jako kompleksowego opracowania planistycznego, który poza charakterystyką i oceną stanu przyrody określi w sposób szczegółowy istniejące i potencjalne zagrożenia, cele i sposoby ochrony, program działań ochronnych, ustalenie do miejscowych planów zagospodarowania przestrzennego gmin. Plan ochrony stanowić będzie podstawowe uwarunkowanie dla zagospodarowania w gminach położonych na terenie Parku i jego otuliny.
- utrzymanie stabilnych przepisów w zakresie ochrony przyrody, zasad zagospodarowania i gospodarowania na terenie Parku i jego otuliny, w szczególności okresu obowiązywania planu ochrony (Plan Ochrony Kampinoskiego Parku Narodowego stracił ważność po 5 latach obowiązywania).
- opracowanie miejscowych planów zagospodarowania przestrzennego dla obszarów funkcjonalnych (o większych zasięgach przestrzennych) umożliwiając uwzględnienie w sposób kompleksowy zagadnień dotyczących ochrony środowiska.

Położenie Kampinoskiego parku Narodowego w bezpośrednim sąsiedztwie dużego miasta - Warszawy sprawia, że sposób zagospodarowania obrzeża Parku ściśle związany jest z rozwojem Warszawy. Północno-wschodnie obrzeże Parku (gm. Łomianki, Stare Babice), gdzie występują dynamiczne procesy urbanizacyjne, wykazuje silne związki funkcjonalno-przestrzenne z obszarem Warszawy (strefy podmiejskiej).

WAŻNIEJSZE MATERIAŁY ŹRÓDŁOWE

Opracowania planistyczne i programowe

Krajowe

- *Geografia regionalna Polski, Kondracki J. PWN, 2003 r.;*
- *II Polityka Ekologiczna Państwa – Ministerstwo Środowiska, Warszawa, czerwiec 2000 r.*
- *Program wykonawczy do II polityki ekologicznej państwa na lata 2002-2010, Ministerstwo Środowiska, Warszawa, grudzień 2002 r.;*
- *Koncepcja krajowej sieci ekologicznej ECONET-Polska – praca zbiorowa pod redakcją dr A. Liro – Fundacja IUCN Poland, Warszawa 1995 r.;*
- *Koncepcja polityki przestrzennego zagospodarowania kraju – Monitor Polski Nr 26/2001;*
- *Krajowy plan gospodarki odpadami – Ministerstwo Środowiska, czerwiec 2002;*
- *Krajowy Program Rolnośrodowiskowy. Działanie PROW na lata 2004-2006. Materiał Informacyjny, Ministerstwo Rolnictwa i Rozwoju Wsi, 17.12.2003 r.;*
- *Narodowa Strategia Ochrony Środowiska na lata 2000-2006 – Ministerstwo Środowiska, Warszawa 2000;*
- *Narodowy plan rozwoju 2004-2006, dokument przyjęty przez Radę Ministrów 14 stycznia,*
- *Plan rozwoju obszarów wiejskich na lata 2004-2006. Projekt. Ministerstwo Rolnictwa i Rozwoju Wsi, styczeń 2004 r.;*
- *Polityka Ekologiczna Państwa na lata 2003-2006 z uwzględnieniem perspektywy na lata 2007-2010 – Rada Ministrów, grudzień 2002 r.;*
- *Wdrażanie koncepcji sieci NATURA 2000 w latach 2001-2003, Ministerstwo Środowiska, grudzień 2002 r.;*
- *Kampinoski Park Narodowy, Prace zbierane pod redakcją prof. dr hab. Romana Andrzejewskiego, Izabelin 2004 r.*

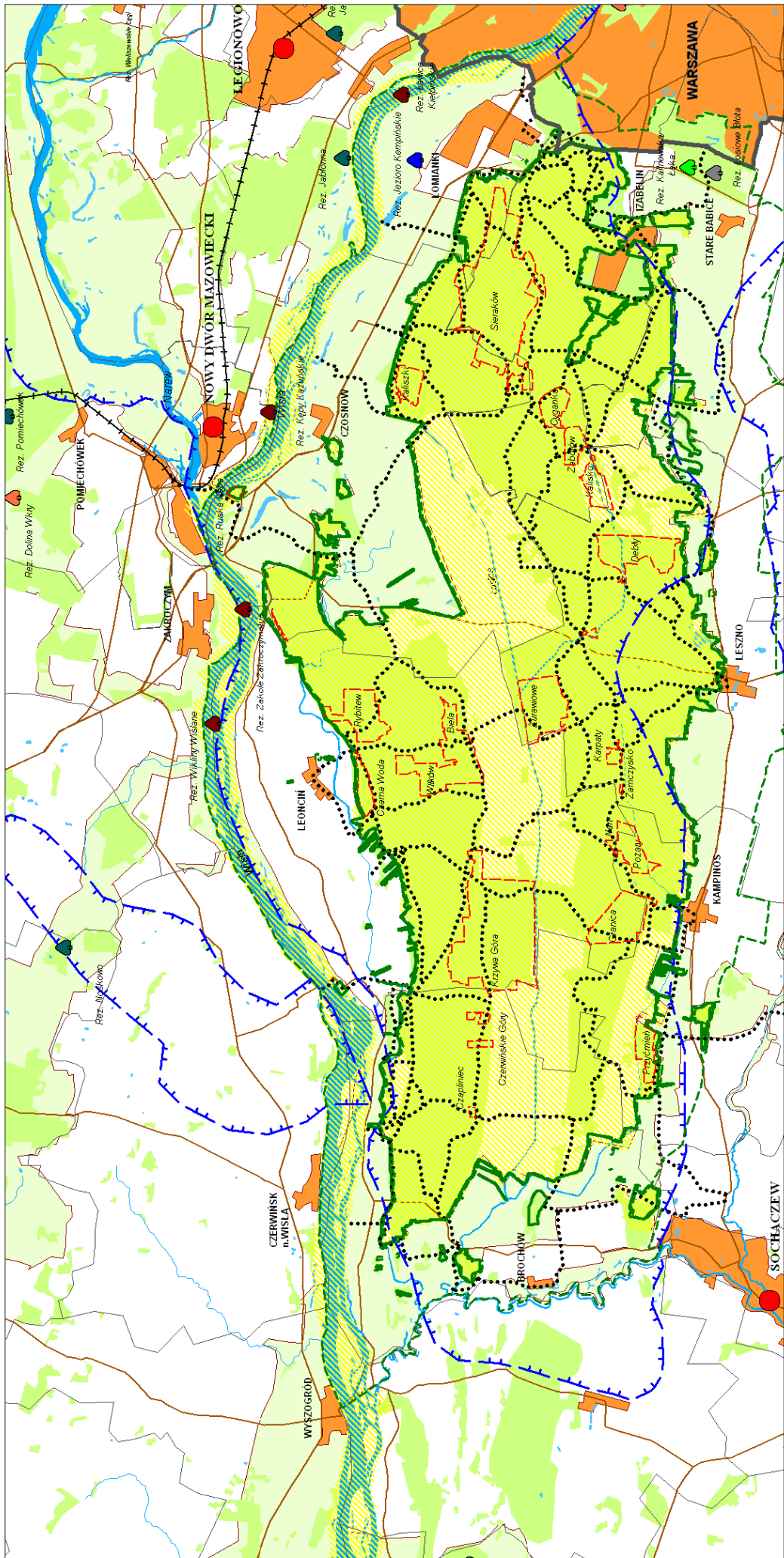
Wojewódzkie

- *Strategia rozwoju województwa mazowieckiego – Sejmik Województwa Mazowieckiego – Warszawa, 2001 r.;*
- *Plan Zagospodarowania Przestrzennego Województwa Mazowieckiego, Mazowieckie Biuro Planowania Przestrzennego i Rozwoju Regionalnego, Warszawa 2004 r.;*
- *Program ochrony środowiska woj. mazowieckiego. Urząd Marszałkowski, Departament Rolnictwa i Ochrony Środowiska, Mazowieckie Biuro Planowania Przestrzennego i Rozwoju Regionalnego, 2003 r., 2004 r.;*
- *Plan gospodarki odpadami dla województwa mazowieckiego na lata 2004-2011, Warszawa wrzesień 2003 r.;*
- *Gospodarka odpadami pochodzenia przemysłowego w województwie mazowieckim – WIOŚ, Warszawa 2001 r.;*

- *Program Rolnośrodowiskowy. Strefy priorytetowe we województwie. Samorząd Województwa Mazowieckiego, 2004 r. ;*
- *Wojewódzki Program Rozwoju Regionalnego Mazowsza na lata 2001-2006 - Sejmik Województwa Mazowieckiego, Warszawa 2001.*

Materiały statystyczne, atlasy

- *Baza danych Regionalnych dla Polski w przekroju powiatów i gmin za 2000 i 2002 r. – IMAGIS, Warszawa 2001, 2003 r.;*
- *Rocznik Statystyczny Województwa Mazowieckiego, US w Warszawie, Warszawa 2003 r.;*
- *Stan środowiska w województwie mazowieckim – raport Wojewódzkiego Inspektora Ochrony Środowiska;*
- *Jakość i zagrożenia wód powierzchniowych w woj. mazowieckim – Raport WIOŚ, Warszawa 2002 r.;*
- *Dokumentacje hydrogeologiczne zbiorników wód podziemnych – Państwowy Instytut Geologiczny, Warszawa 1995-2001;*
- *Mapa hydrogeologiczna Polski – Obszary o braku izolacyjności I poziomu wodonośnego – Państwowy Instytut Geologiczny, Warszawa 1995-2001.*



STUDIUM UWARUNKOWAŃ ZAGOSPODAROWANIA PRZESTRZENNEGO OBSZARÓW CHRONIONYCH
KAMPINOSKI PARK NARODOWY

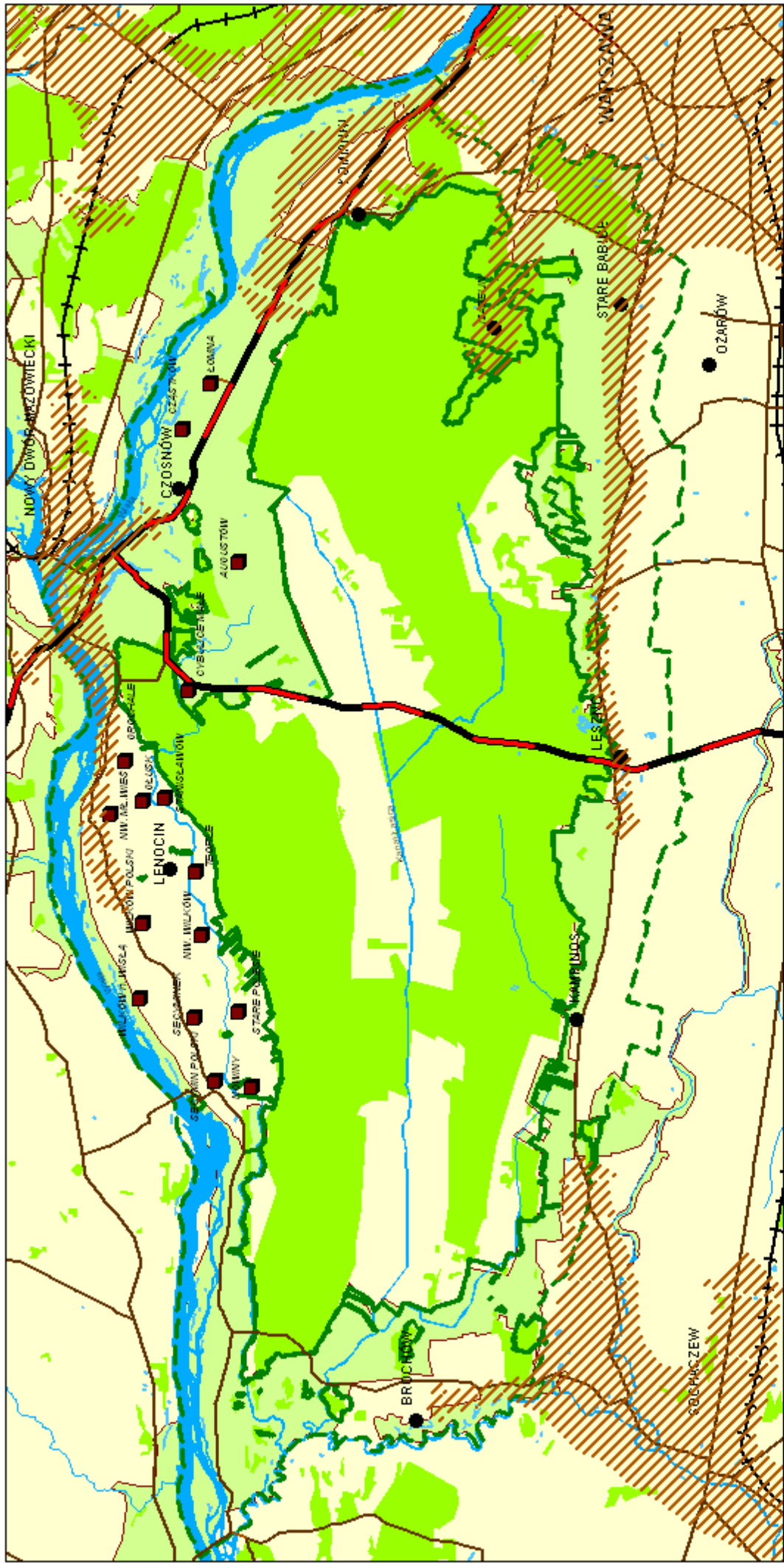
ZASOBY I WALORY ŚRODOWISKA PRZYRODNICZEGO
Skala 1 : 100 000

- Elementy zagospodarowania przestrzennego
- granice gmin
 - granice Warszawy
 - ośrodki powiatowe
 - ośrodki gminne
 - drogi główne
 - linie kolejowe









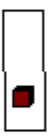
- lasy
- wody
- tereny zwartej zabudowy
- szlaki turystyczne
- Zasoby i walory przyrodnicze
- granice Parku

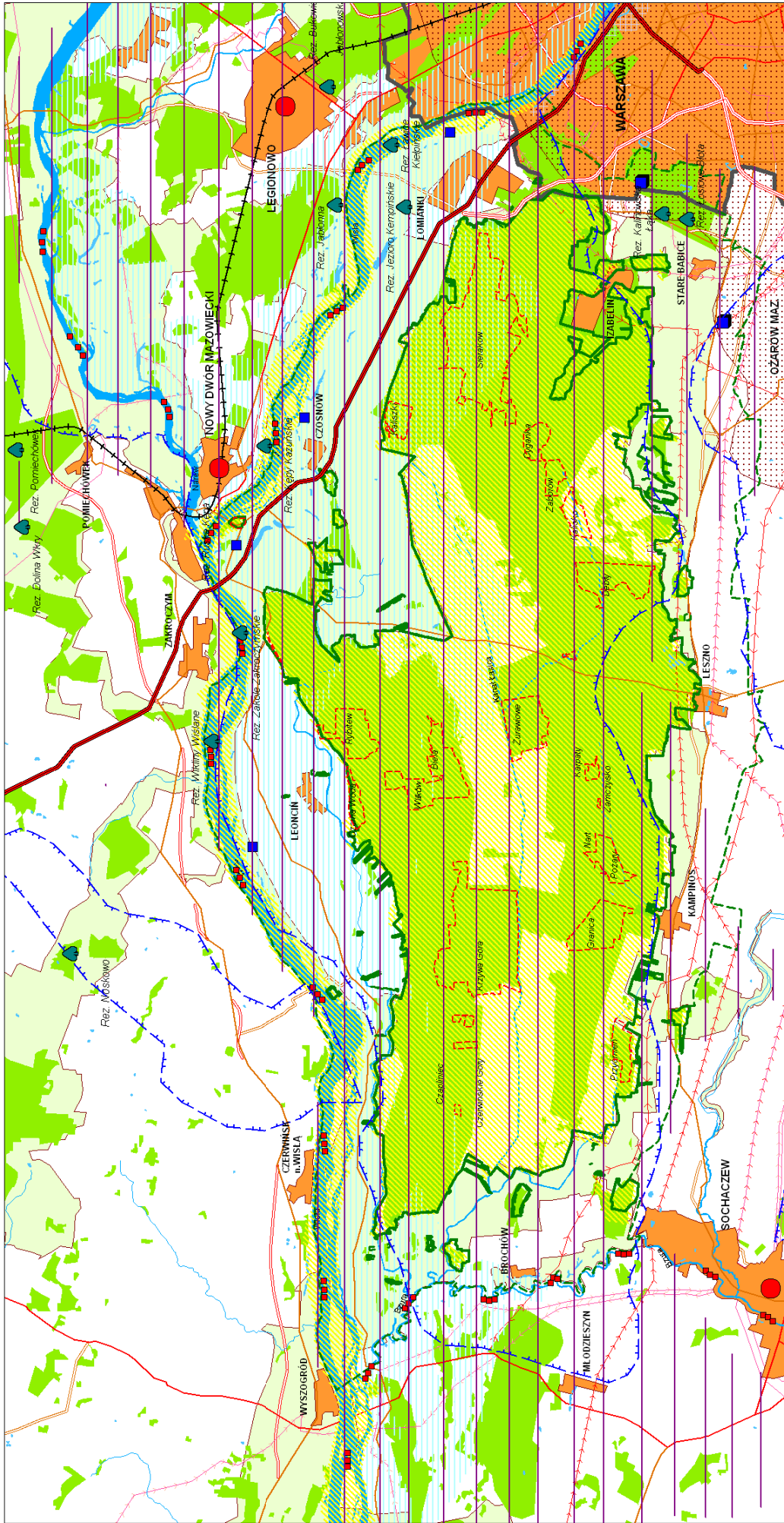
- granice otuliny
- obszary ochrony ścisłej
- istniejące rezerваты przyrody :
 - lasne
 - florystyczne
 - faunistyczne

- wodne
- torfowiskowe
- obszary chronionego krajobrazu
- obszary specjalnej ochrony ptaków Natura 2000
- strefy ochronne GZWP



GLÓWNE KONFLIKTY I ZAGROŻENIA

- | | | | | | |
|---|-------|---|-------------------------------|---|--|
|  | drogi |  | granice KPN |  | droga potencjalnego zagrożenia |
|  | rzeki |  | granice otuliny |  | główne kierunki presji urbanistycznej |
|  | lasy |  | Obszar Chronionego Krajobrazu |  | lokalne przejawy wzrostu terenów budowlanych |



STUDIUM WARUNKÓW I ZAGOSPODAROWANIA PRZESTRZENNEGO OBSZARÓW CHRONIENYCH

KAMPINOSKI PARK NARODOWY
ZAGROŻENIA ŚRODOWISKA

skala 1:100 000

Elementy zagospodarowania przestrzennego

- granice gmin
- granice Warszawy
- ośrodki powiatowe
- ośrodki gminne
- lasy

- wody
- tereny zwartej zabudowy

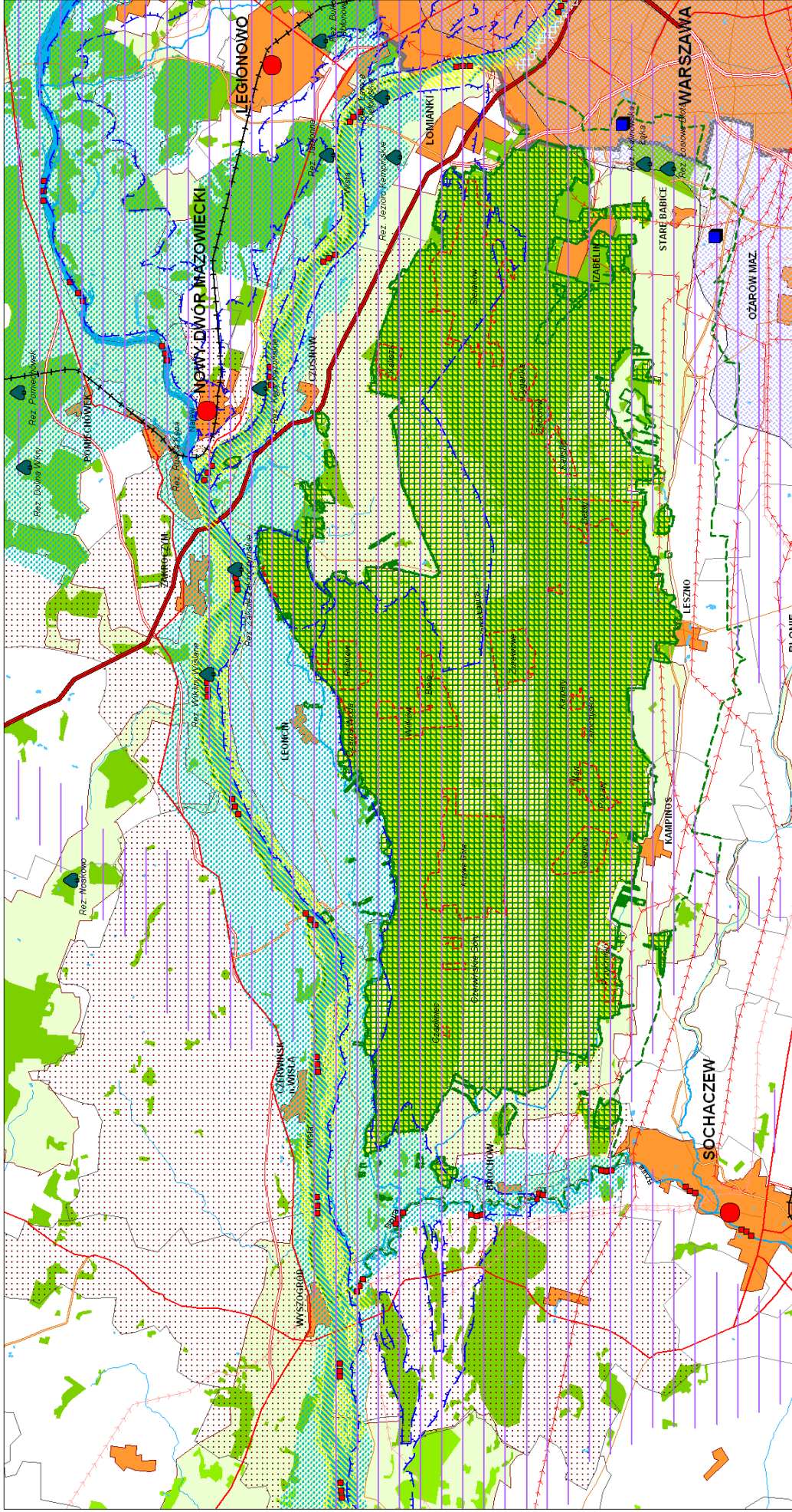
Zasady i walory środowiska

- granice Parku Narodowego
- granice otuliny
- granice obszarów ochrony ścisłej

- istniejące rezerwy przyrody
- obszary chronionego krajobrazu
- obszary specjalnej ochrony ptaków Natura 2000
- strefy ochronne CZWP
- Źródła negatywnych oddziaływań
- tereny narazone na zalewy powodziowe

- tereny podane na infiltrację zanieczyszczeń wód podziemnych
- zanieczyszczenia przestrzenne wód podziemnych
- składowiska odpadów komunalnych
- miejsca zrzuwu ścieków oczyszczonych > 100m³/dobę
- wody pozaklasowe
- drogi ekspresowe istniejące
- drogi ekspresowe projektowane
- drogi główne ruchu przyspieszonego istniejące

- drogi główne ruchu przyspieszonego projektowane
- drogi główne istniejące
- drogi główne projektowane
- linie kolejowe
- linia energetyczna 400kV
- linia energetyczna 220kV
- linia energetyczna 110kV



STUDIUM UWARUNKOWAŃ ZAGOSPODAROWANIA PRZESTRZENNEGO OBSZARÓW CHRONIONYCH

KAMPINOSKI PARK NARODOWY

KIERUNKI DZIAŁAŃ

Skala 1:100 000

- Elementy zagospodarowania przestrzennego
- granice gmin
 - granice Warszawy
 - ośrodki powiatowe
 - LEONCIN
 - lasy
 - wody
 - tereny zwartej zabudowy

Kierunki działań

- Obszary wymagające zachowania i kształtowania środowiska przyrodniczego
- granice Parku Narodowego
 - strefa ochronna - otulina
 - istniejące rezerwy przyrody
 - obszary chronionego krajobrazu
 - obszary specjalnej ochrony ptaków Natura 2000
 - projektowane specjalne obszary ochrony siedlisk Natura 2000
 - projektowany park krajobrazowy
 - obszary wymagające ochrony wód podziemnych

Elementy środowiska wymagające przywrócenia równowagi ekologicznej

- wody pozaklasowe
- zanieczyszczenia przestrzenie wód podziemnych
- Elementy infrastruktury technicznej wymagające działań ograniczających skutki ich przebiegu
- drogi ekspresowe istniejące
- drogi ekspresowe projektowane
- drogi główne ruchu przyspieszonego istniejące
- drogi główne ruchu przyspieszonego projektowane
- drogi główne istniejące
- drogi główne projektowane

- linie kolejowe
- linie energetyczne 400 kV
- linie energetyczne 220 kV
- linie energetyczne 110 kV
- składowiska odpadów komunalnych
- obszary wymagające działań przeciwpowodziowych
- obszary preferowane do wdrożenia programów rólno-środowiskowych